



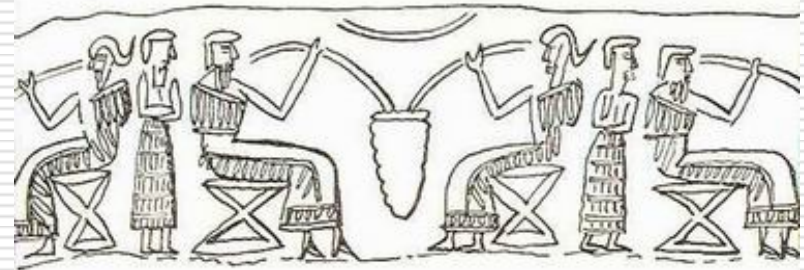
**GASTRONOMIE**

# Gastronomie

- ❑ **teoreticky** – vzájemný vztah jídla, kultury a zdraví; nauka o dobrém stravování
- ❑ **prakticky** – uspokojování hladu a žízně ve veřejném prostoru → **jídlo poskytované jako služba**
- ❑ kuchařské/kulinářské umění = profesionální příprava chutných pokrmů z kvalitních surovin konzumovaných hosty/klienty ve veřejném prostoru/stravovacím zařízení
- ❑ důležitá je znalost vlivu jídla na lidské zdraví
- ❑ **speciální druh služeb**

# Historický exkurz

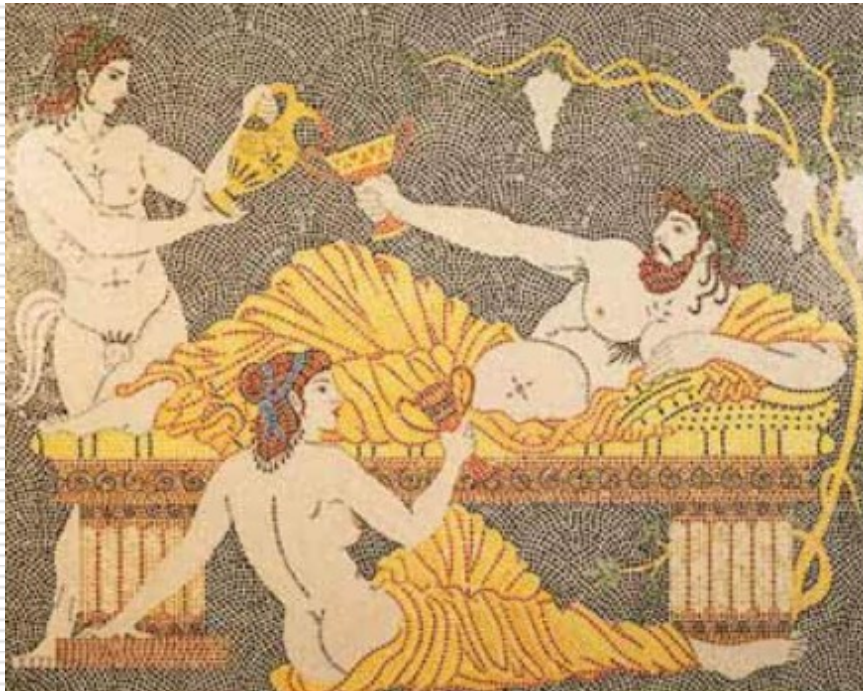
- ❑ vznik a rozvoj pohostinství souvisel s rozkvětem starověkých civilizací (Egypt, Malá Asie, Mezopotámie)
- ❑ úroveň pohostinnosti odpovídá úrovni společnosti a jejímu rozvoji
- ❑ rozvoj zemědělství → společenské změny → vznik dalších řemesel, služeb, rozvoj obchodu → potřeba poskytování pohostinských služeb
- ❑ původně – bezplatný nocleh, jídlo a pití (poutníci)
- ❑ později – podnikáním s cílem dosažení výdělku
- ❑ první hostince
  - ❑ zájezdní, kolem cest
  - ❑ další služby – pekárny, nevěstince apod.
- ❑ Lagash – 4700 let stará sumerská krčma, nádoby se zbytky jídla a piva
- ❑ Babylon – první písemné záznamy o pohostinské činnosti, cca 2000 př.n.l.



# Historický exkurz

## ❑ Řecko

- ❑ sportovní hry, kulturní slavností
- ❑ obchod
- ❑ náboženství
- ❑ hostince – stravování, nocleh + možnost zábavy
- ❑ činnost povolena každému, ale různá opatření (zavírací doba, zákaz čepování vína v určité dny, odměrky)



# Historický exkurz

## □ Řím

- předchůdce – hospitium, tzv. hostinské přátelství
- stavba silnic
- státní zařízení, tzv. stanice (jídelsna, pokoje pro hosty, koupelna, stáje)
- v místech přepřahání – prosté hostince x honosné hotelové domy
- letní a lázeňské pobyty
- města
  - hostince pro prostý lid x přepychové domy pro movité s bazény
  - obchody s vínem s nápojovými výčepy
  - sklo a porcelán z Orientu; ubrousky, párátko z husích brků
  - podniky jména a vývěsní štíty
  - daně z pohostinských služeb, zákony proti opilství, zákazy hazardních her



# Co se jedlo a pilo

- ❑ moučné placky, později chléb z kvašeného těsta, nejčastěji konzumovaný máčený ve víně
- ❑ chléb + fíky a olivy
- ❑ kaše – z mouky nebo luštěnin
- ❑ maso – hovězí, skopové, nejčastěji vepřové
- ❑ jedli vleže na levém boku opření o loket, pravou si podávali jídlo ze stolu
- ❑ před jídlem si pečlivě myli ruce, nepoužívali příbory
- ❑ vařilo se obvykle venku na otevřeném ohništi
- ❑ v hostinských zařízeních pro bohatší se již tehdy objevovaly jídelní lístky
- ❑ pivo – barbarský produkt → požívání se většinou vyhýbali
- ❑ hlavní nápoj – víno, cca 2000 př.n.l., pilo se ředěné (pití čistého – barbarský zvyk)
- ❑ tři díly vody na dva díly vína, nanejvýš 1:1
- ❑ první alkoholický nápoj – medovina
- ❑ opilství na veřejnosti striktně zakázáno

# Historie hostinců v Českých zemích

- ❑ hostince – významné ekonomické a komunikační instituce
- ❑ pohostinství = „péče o hosty“
- ❑ věrohodně doloženy v 9. století, rozvoj („boom“) 11./12. století
- ❑ první – hospice při klášterech pro poutníky
- ❑ středověký cestovatel nejdříve hledal pomoc u lidí ze své sociální vrstvy (rytíři na hradech, mniši i šlechta v klášterech ad.) – až poté v hostinci
- ❑ hostinská zařízení velice skromná
  - ❑ šenkovní místnost (stoly, lavice, sláma na zemi)
  - ❑ komora (postel pro několik poutníků)
  - ❑ jedna místnost spolu s hospodským a jeho rodinou
- ❑ na základě privilegia, koncese
- ❑ panovníci vydávali předpisy upravující práva a povinnosti obou stran
- ❑ 1039 – kníže Břetislav vydal zákony o dodržování mravnosti v hostincích

# Venkovské krčmy

- ❑ cestování chudých velmi omezené – pouze z náboženských důvodů
- ❑ existence krčem tolerována (církev – místo nečisté, krádeže, podvody, smilstvo)
- ❑ vesnické krčmy spojeny s rychtou/fojtstvím
  - ❑ svobodná usedlost nadaná výsadou
  - ❑ právo výčepní, pivovárečné → hospoda, jedna z nejvýznamnějších vesnických živností
- ❑ posléze vrchnost v poddanských vsích hostinec přímo provozovala/pronajímala
- ❑ následně vesnice samy krčmy zakládaly a pronajímaly
- ❑ vesnický dům – obytná část třídlílného stavení sloužila jako šenkovna
- ❑ přednostně se prodávalo pivo
- ❑ do 18. století – ve vesnici jedna krčma (víc by se neuživilo + hlídali si práva)
  
- ❑ kláštery
  - ❑ vařily pivo od 10./11. století
  - ❑ církev zřizovala noclehárny s možností jednoduchého stravování
  - ❑ pobyt si odpracovali nebo přinesli klášteru naturální dar



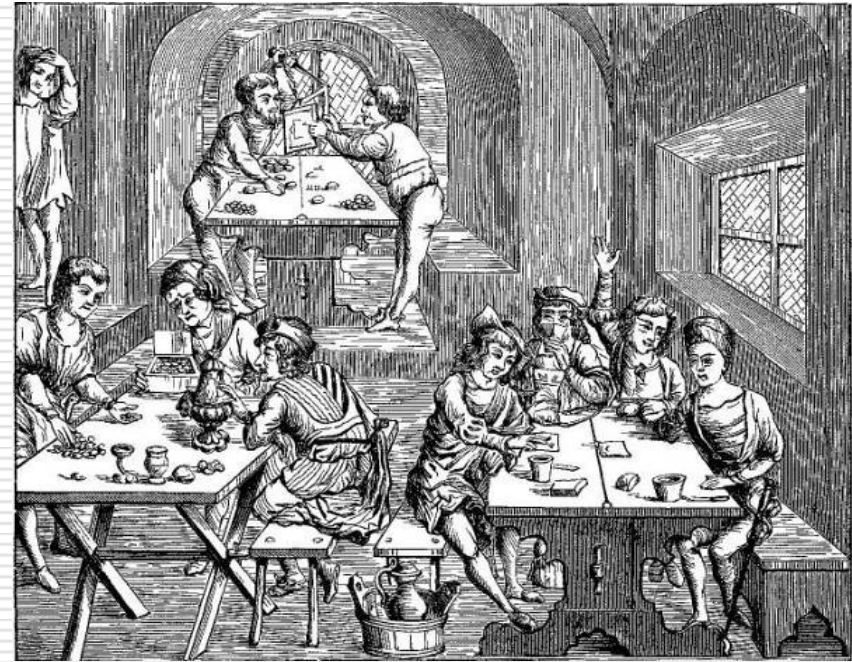
# Venkovské krčmy

- ❑ formanské hospody
  - ❑ nájemní přepravci, velice výnosné řemeslo → vážení občané
  - ❑ majitelé hostinců u rušných obchodních cest se na ně „specializovali“
  - ❑ postupně výstavnější, prostornější, rozlehlé dvory, stáje, kůlny (pro vozy)
  - ❑ dvoje vrata, aby se vozy nemusely obracet ve dvoře
  - ❑ karavany formanských vozů – početná čeleď → tržby hospod se rychle zvedaly



# Městské krčmy

- ❑ města nositeli vývoje pohostinství
  - ❑ konaly se trhy, jarmarky (Jahresmark)
  - ❑ přijížděli kupci, lidé z venkova nakoupit
  - ❑ některé výčepy začaly nabalovat další funkce
- ❑ krčma – „brána“ do města, právo ubytovat
- ❑ první krčmy – právováreční měšťané šenkovali vlastní pivo v domech, kde vařili, tzv. mázhaus (máz piva)
- ❑ větší prostory → žádali o povolení ubytovávat
- ❑ šenk – právo vařit pivo město nebo měšťané (vařili v tzv. pořádcích)
- ❑ náměstí a tržiště – větší počet krčem
  - kupci, formani, vesničané; místo uzavírání obchodů
- ❑ později hostinská činnost – nájemná živnost
- ❑ výčepníci/šenkýři se sdružovali do bratrstev od poloviny 14. století



# Městské krčmy

- ❑ hospoda sloužila i jako obchod (maso, sůl, koření)
- ❑ domácnost hospodského propojena s krčmou
- ❑ šenkovní místnost – jizba s hliněnou podlahou, dva-tři stoly, dřevěné lavice
  - ❑ pivo ze sklepa v plechových konvích
  - ❑ odměřovalo se plechovým žejdlíkem (později úředně ocejchovaný)
- ❑ stravování – placky (chlebové), sýr, maso (rožněné)
- ❑ ubytování – většinou v šenkovní místnosti (stůl, lavice); samostatná velká místnost na zemi
  
- ❑ předepsáno placení daní, dodržování pořádku, zavírací doba; dodržování měr, vah a cen
- ❑ neděle a svátky – nečepovalo se před kázáním a mší (pokuta)
- ❑ zavíralo se kolem jedenácté (počátek obchůzky ponocného)
- ❑ hazardní hry, prostitute, opilství... za porušení předpisů trestání provinilci i krčmář
  
- ❑ herberk
  - ❑ chudí lidé, velká místnost, lavice, na zemi, společně se zvířaty
  - ❑ tuláci (u městské brány)
  - ❑ cechy – vandrovní tovaryši museli vyhledat noclehárnu podle řemesla, bez poplatku

# Stravování ve středověkém hostinci

- ❑ jídelníček se lišil podle „klientely“, přesto společné znaky
- ❑ pokrmy připravované na otevřeném ohništi, později na peci
- ❑ obilné kaše a placky (sladké, slané)
- ❑ zelenina – zejména pastinák, mrkev, petržel, tuřín, vodnice
- ❑ luštěniny, zejména hrách
- ❑ maso – drůbež (slepice, husy), jehněčí, divoké ptactvo, drobná zvířata (raci, žáby); ryby (slanečci dostupní i chudším vrstvám)
- ❑ mléko a tvaroh (kravské, ovčí, kozí)
- ❑ pivo (nahrazovalo pitnou vodu)
- ❑ víno (šlechta; upravovalo se medem, kořením)
- ❑ medovina
- ❑ jedlo se rukama
- ❑ jídelní nůž – krájení chleba a masa
- ❑ lžíce (většinou dřevěná) – kaše a polévky



# 13.-16. století

## 13. století

- ▣ přibývá nabídka pokrmů i přenocování, na relativně jednoduché úrovni
- ▣ rozvoj sítě měst/vesnic – aby se dalo pohodlně během 1 dne dojít/dojet
- ▣ zájezdní hostince – přepřahací místo, různá míra kvality a ceny

## 15. století

- ▣ začala kategorizace (někdy později s rozšířením sortimentu)
- ▣ cestovala jen část obyvatel, kteří potřebovali pohostinské služby
- ▣ obchodníci a kupci
- ▣ ti, kdo plnili službu – nesli vzkaz, přepravovali zboží
- ▣ zájezdní hostince – 15-20 km; většinou chléb, sýr, voda
  - ▣ panovník se svou družinou (na náklady toho, kdo jej „uchýlil“)
  - ▣ vojenské družiny (co si zaplatili nebo ukořistili)
  - ▣ řeholníci, příslušníci kléru na poutě (od fary k faře)

## 16. století

- ▣ zvýšení kvality (zejména v podnicích pro šlechtu)
- ▣ kavalírské cesty (Bologna, Padova, Řím...)
- ▣ katolíci i nekatolíci



# 17. století

## 17. století

- začala se vydělovat zařízení podle druhů jídla a pití (velká města)
- čajovny (cca 1657 Londýn; 1908 ČR)
- čokoládovny (cca 1590 Španělsko; sladit se začalo ve 2. pol. 17. století)
- kavárny
  - války s Turky → Bitva u Vídně (11.-12. 9. 1683, ukončila druhé obléhání Vídně); podle legendy nechali ustupující Osmané na bojišti pytle s praženými kávovými zrny → počátek tradice vídeňské kávy
  - po roce 1683 – první kavárny
  - 1629 – Benátky
  - 1702 – Brno (Turek, 1719 – 6 kaváren)
  - 1714 – Praha (Arab)



# 18.-20. století

## ❑ 18. století

- ❑ ohromný rozvoj pohostinských zařízení
- ❑ mohli pálit, rozvoj podnikání kolem míst, kde se rozvíjely manufaktury
- ❑ množily se harendy (hospoda v nájmu), hostince, výčepy → obchod s alkoholem

## ❑ 19. století

- ❑ zrod gastronomických podniků, zejm. Francie
- ❑ do 1835 „restauran“ nebo „bouillon restaurater“ (posilující vývar)
- ❑ 1765 – první restaurace v Paříži
  - ❑ malé mramorové stoly bez ubrusů; drůbež, vejce, těstoviny, koláče
  - ❑ požitek z jídla – velký úspěch; během 20 let cca 100 restaurací
  - ❑ majitelé – kuchaři šlechtických domů
  - ❑ jídelní lístky
- ❑ lázeňská města
- ❑ výletní restaurace

## ❑ 20. století

- ❑ rozvoj zejména mezi válkami
- ❑ rozvoj pohostinství v dopravních prostředcích

# OPAVA

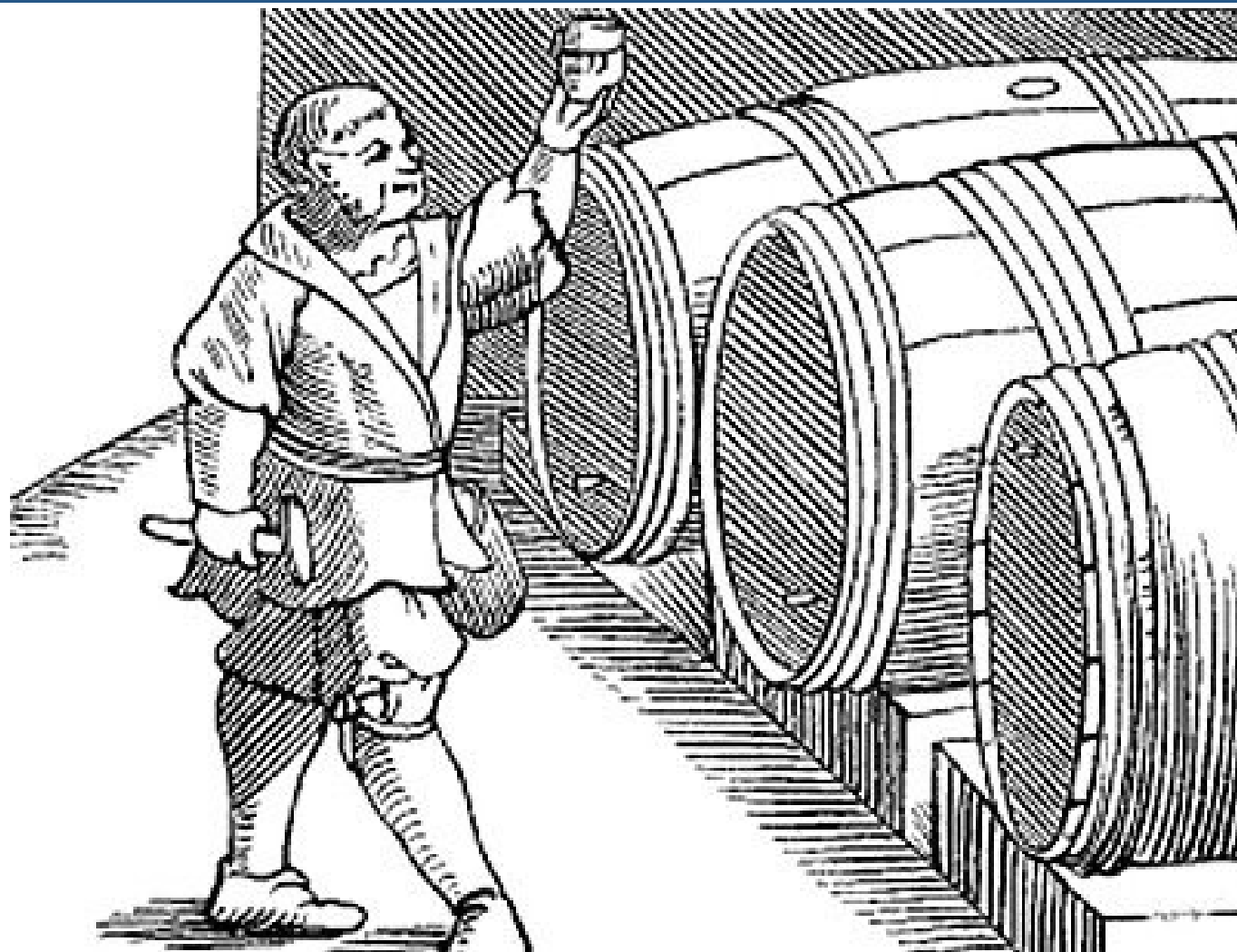
- ❑ 13. století
  - ❑ 279 měšťanských domů s právem šenku
  - ❑ 65 domů s právem výčepu vína (Horní náměstí, Mezi trhy, Dolní náměstí)
  - ❑ ve větších městech mohli nalévat pivo (Bílovec, Odry, Hlučín...), pouze Opava mohla víno
  
- ❑ 17. století
  - ❑ hotel Zu goldenen Krone – měšťanský dům, dalo se i přespat
  - ❑ Stadttaberne – pivo dodávala obec (vařila na vlastní náklady); šenkovalo se i víno
  
- ❑ 18. století
  - ❑ městská vývařovna – jatka na Masařské
  
- ❑ 20. století
  - ❑ celkem 94 podniků
  - ❑ 72 hostinců
  - ❑ 8 hotelů
  - ❑ 8 kaváren
  - ❑ 4 vinárny
  - ❑ 2 kantýny



# HRY v krčmách

- ❑ krčma
  - ❑ občerstvovací a stravovací zařízení
  - ❑ společenské setkávání a zábava
- ❑ šachy (urozené panstvo)
- ❑ kuželky (zvláště v městském prostředí)
- ❑ koule (různé hry → moderní kulečník, kriket, pétanque...)
- ❑ kostky (venkovské krčmy, hostince pro chudé, šenky na okraji měst)
- ❑ vrhcáby (dtto)
- ❑ karty (dtto)
- ❑ potulní kejklíři, hudebníci, zpěváci, tanečníci (zejména v dobách trhů a slavností)





**DĚKUJI ZA POZORNOST**