

# **Informatika, systémová dokumentace sbírek**

Evidence 1. stupně za pomoci  
programu Demus

# Evidence archeologického výzkumu

- Deník výzkumu
- Nálezová zpráva
- Zápis do Státního archeologického seznamu



- Další odborné zpracování a publikace nálezu

# SAS – Státní Archeologický Seznam

- Byl vytvořen na základě současného stavu archeologického poznání v rámci řešení stejnojmenného účelově financovaného úkolu výzkumu a vývoje v resortu Ministerstva kultury ČR v letech 1995 – 2003

## **A to s následujícími cíly:**

- Zpracovat digitální mapu území s archeologickými nálezy v České republice v prostředí GIS propojenou s databází informací o archeologických nalezištích
- Vytvořit metodiku identifikace území s archeologickými nálezy pro účely ochrany a záchrany archeologického dědictví
- Vybudovat otevřený informační systém se zajištěnou aktualizací dat a přímými vazbami mezi regionálními zpracovateli a uživateli dat

## **A za tímto účelem:**

- Zjednodušit, zkvalitnit a urychlit činnost orgánů veřejné správy především při územním a stavebním řízení
- Posílit právní jistotu vlastníka při investičních záměrech
- Docílit vyššího stupně ochrany a záchrany archeologických nalezišť a umožnit využití informací pro provádění záchranných archeologických výzkumů
- Umožnit počítačové modelování a prostorovou analýzu výskytu archeologických nalezišť v závislosti na geografické poloze a dalších shromážděných informacích
- Studovat vývoj a strukturu osídlení v regionech i na celém území republiky na základě sledování vztahů mezi kulturními jevy a složkami životního prostředí

# Evidence sbírkových předmětů v muzeu

- Pořízení evidenčního záznamu ke každému sbírkovému předmětu
- Sbírky s více než 3000 movitými předměty jsou v muzeích vedeny ve dvoustupňové evidenci
- Záznamy v každém stupni evidence se uchovávají z bezpečnostních důvodů odděleně

# Evidence 1. stupně (chronologická evidence)

- Do evidence 1. stupně se zapisují evidenční záznamy nově získaných přírůstků do sbírky v pořadí jak je muzeum získalo.
- Evidenční číslo (přírůstkové) je zpravidla tvořeno číslem přírůstku v daném roce, lomítkem a číslem označujícím rok, v němž byl přírůstek získán

# Evidence 1. stupně (chronologická evidence)

- Má dva základní významy:
  - 1) Je specifickou formou majetkoprávní evidence, dokladem o převzetí věci do hospodaření instituce
  - 2) Má konstitutivní charakter, tj. pořízením evidenčního záznamu v chronologické evidenci a označením evidenčního čísla do CES se z věci movité či nemovité stává sbírkový předmět, který je součástí sbírky muzejní povahy (a tudíž se na předmět vztahují práva i povinnosti vlastníka dle zákona č 122/2000)

# Evidence 1. stupně (chronologická evidence)

- Věc movitá, či nemovitá, o níž muzeum rozhodne že se stane součástí sbírky je do evidence 1. stupně zařazena bezprostředně po tomto rozhodnutí
- Zápis v evidenci 1. stupně nelze zrušit, či v něm škrtat, lze jej pouze doplnit
- Evidenci 1. stupně muzeum vede v přírůstkové knize

# Přírůstková kniha

- Je autentizovaná, tj. je svázaná, má číslované strany, počet stran je v knize uveden spolu s úředním razítkem muzea
- Případná (nepovinná) chronologická evidence v počítačové databázi není považována za úřední doklad
- Přírůstková kniha může být společná pro celou sbírku nebo mohou být vedeny přírůstkové knihy samostatně pro části sbírky, tj. „podsbírky“



# Počítačová podpora v muzeu

- S rozvojem výpočetní techniky je dnes využití osobních počítačů v muzeích zaběhlým standardem
- Pro vedení veškeré evidence se využívají databázové systémy

# Databázový systém

- Soubor vhodně uspořádaných údajů zpravidla příbuzného charakteru, které **modelují realitu** a jsou uchovávány pomocí technického prostředku, který zabezpečuje řízení databáze a komunikaci s uživateli

- Údaj v databázi je modelem nějakého reálného jevu
- Reálný jev je v databázi zastoupen textovým nebo obrazovým nebo zvukovým modelem (záznamem)
- Model obsahuje položky popisu důležitých vlastností jevů
- Samotná položka má členění: název položky a popis položky
- Každý záznam jednoho databázového souboru je složen ze stejných položek
- Názvy položek se nesmí vyskytovat opakovaně

# Informační věta

- **Informační věta** (záznam) je celek textového záznamu
- **Obecná informační věta** (struktura záznamu) je seznam názvu položek v daném pořadí
- **Informační věta holá** je minimální soubor údajů, který ještě umožňuje identifikovat a charakterizovat jev reality zastoupený v databázi

# Databázový systém

- **Model dat** popisuje data uložená v databázi a jejich vzájemné vazby. Přístup k údajům databáze se uskutečňuje prostřednictvím obsahu jednotlivých položek ve větě (záznamu)
- Na základě příkazů je umožněno uživateli dialogovým způsobem vytvářet databázové soubory a tyto soubory podle zvolených kritérií třídit a vyhodnocovat
- Programový systém umožňující práci s databází se nazývá **Systém Řízení Bází Dat (SRBD)**. (Database Management System - DBMS)
- Je to soustava programů, která umožňuje organizování dat, efektivní správu dat, centrální popis dat a přístup k datům z různých aplikací

# Schéma databázového systému

## Databázový koncept:

Aplikace1	Program 1 Program 2 Program 3 Program 4	SŘBD	DB
		Jazyk pro definici dat	Fyzická data
		Jazyk pro manipulaci s daty	
		Jazyk pro řízení přístupů uživatelů k datům	Datový slovník
SŘBD	+	DB	= DBS
System řízení bází dat		databáze	databázový systém

# Relační databázový systém

**Relační databázový systém** tedy představuje určitý způsob uspořádání dat a práce s daty, který využívá relační algebry. Základem relačního modelu dat (RDM) je **relace**, kterou můžeme zjednodušeně ztotožnit s dvourozměrnou tabulkou, která má pojmenovány jednotlivé sloupce.

**Příklad relace (tabulka s uvedenými atributy):**

Přírůstkové číslo	Název předmětu	Lokalita	Poznámka
1/2006	Keramická nádoba	Opava	Archeologický výzkum
2/2006	Skleněná nádoba	Opava	Archeologický výzkum

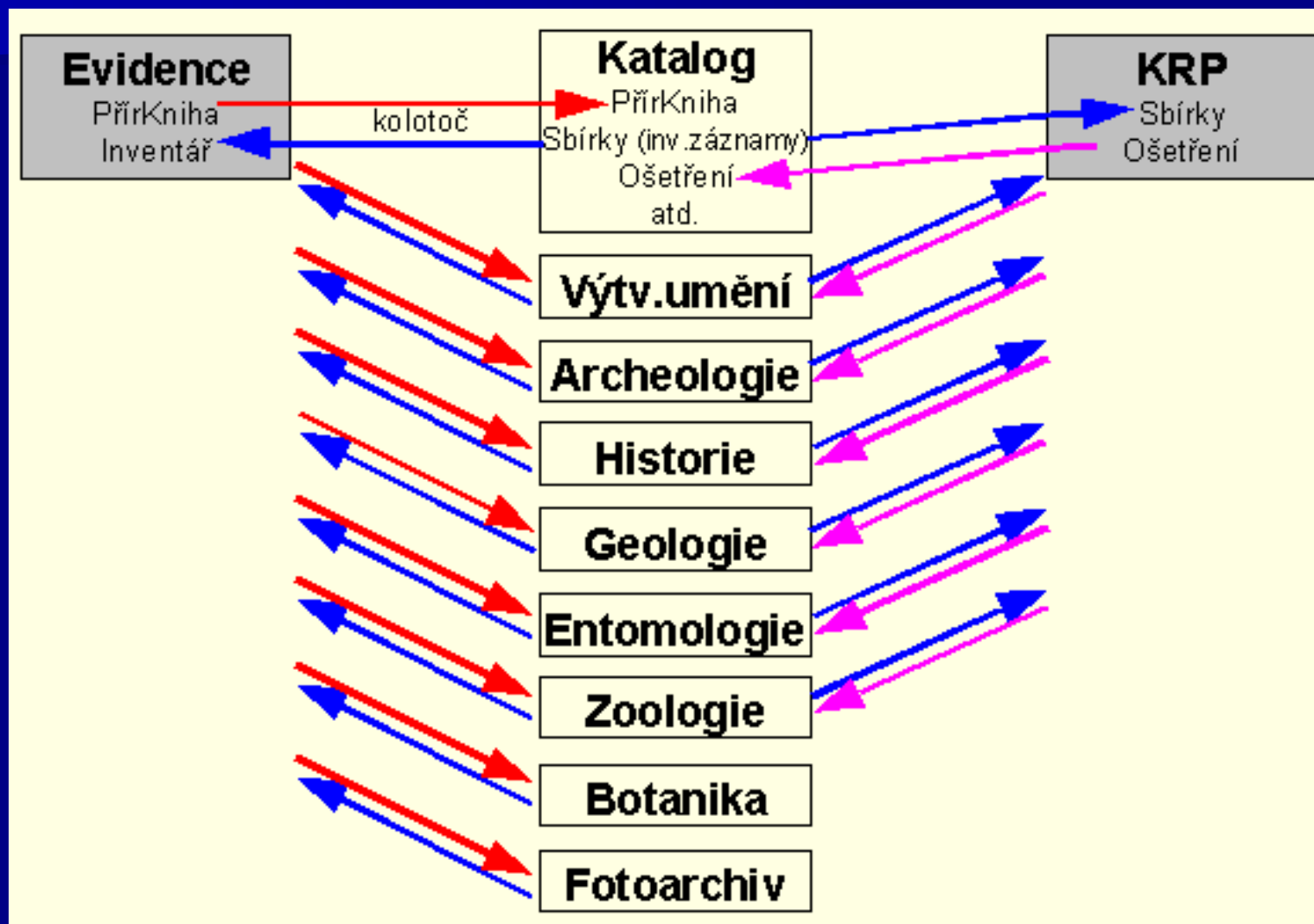
Jména sloupců nám umožňují odvolávat se na určité sloupce. Příslušné  $n$ -tici hodnot ve sloupci se říká **množina hodnot atributu**. Jedna hodnota ve sloupci se nazývá **hodnota atributu**. Řádky v tabulce nazýváme **prvky relace neboli záznamy**. Každý prvek relace (řádek) vypovídá souhrnně o určitém objektu (např. keramické nádobě). Každý prvek relace (záznam) je **jednoznačně odlišen** od jiného záznamu v relaci. Jeden nebo více atributů (sloupců) plní funkci tzv. **primárního klíče**.

# Demus

- **Dokumentace a Evidence MUzejních Sbírek**
- počítačový systém pro evidenci a dokumentaci sbírek v muzeích a galeriích
- Demus je členěn do samostatných modulů. Devět z nich slouží k systematické evidenci a odborné dokumentaci v hlavních muzejních oborech, jeden představuje společnou chronologickou evidenci a jeden je určen konzervátorům a restaurátorům

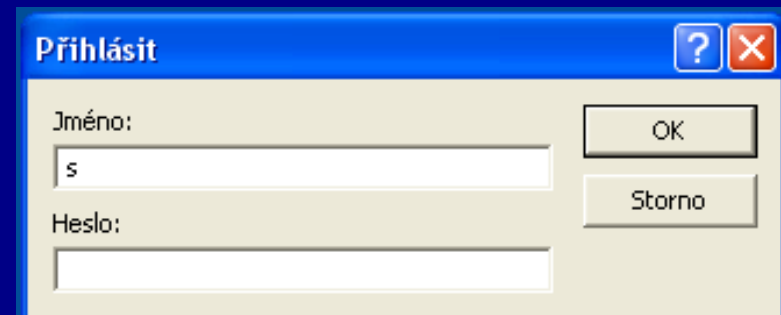
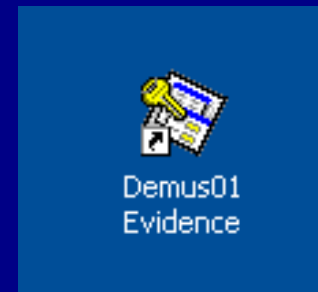


# Moduly systému Demus



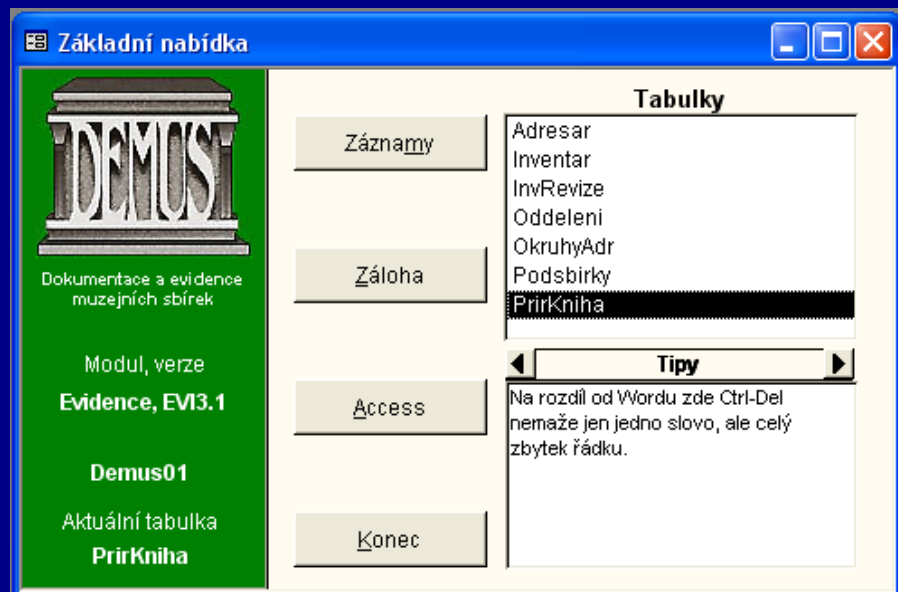
# Modul Evidence

- Ohlásí se Access 97. V okně Přihlásit je pole Jméno. Nepište tam svoje jméno, ale jediné písmenko s nebo slovo Správce, Heslo nechejte prázdné a klepněte OK.

A screenshot of a Windows-style dialog box titled "Přihlásit". It has a blue title bar with a question mark and a close button. The dialog contains two text input fields: "Jméno:" with the letter "s" entered, and "Heslo:" which is empty. To the right of the fields are two buttons: "OK" and "Storno".

# Základní nabídka

- **Tabulky** - nabídka jen těch tabulek (kartoték, slovníků), s nimiž má smysl samostatně pracovat, vybíráte klepnutím. Poklepáním můžete tabulku přímo otevřít
- **Záznamy** - klepnutím otevřete zvolenou tabulku pro veškerou práci, tj. pro zápis nových záznamů (karet), prohlížení a změny v dříve zadaných záznamech, různé filtrování
- **Záloha** - klepnutím uložíte veškerá data na zvolené zálohovací zařízení
- **Access** - (jen pro Správce) opuštění nastavení Demus, je to cesta k tvorbě vlastních tiskových sestav, výběrových a aktualizčních dotazů, obrazovkových formulářů, apod
- **Konec** - ukončí Demus i Access
- **Tipy** - obměňovaná doporučení, můžete si v nich listovat



# Přehled tabulek (Evidence)

- **PrirKniha** – hlavní tabulka, každému přírůstkovému číslu náleží jeden záznam
- **PrirHistorie** – uchovává všechny záznamy v evidenci s daty = k jednomu přírůstkovému číslu může být víc záznamů
- **Inventar** – obsahuje záznamy ze všech ostatních modulů
- **InvRevize** – obsahuje protokoly k inventarizaci
- **PrirVzkaz** – pomocná tabulka pro přenosy akvizičních údajů ze sbírkových modulů
- **Adresar** – informace o institucích a lidech
- **Oddeleni** – zkratky oddělení v muzeu
- **OkruhyAdr** – zkratky skupin pro výběry z Adresáře
- **Podsbírky** – číselník podsbírek CES

# Tabulka PrirKniha

Demus01 - Evidence - [Přirůstková kniha]

Soubor Úpravy Záznamy Formát Nápořádě

Printout Copy Paste Undo Redo Find Sort Filter Print Preview Close

PřirČ  Pořadí  Ozn  Inv  Inventární čísla Vyřazené předměty

Platnost  DatPI  Archiv  Podsb  Počet

Název

Popis

ZpAkv  DatAkv  ČDoklAkv

Okolnosti

Cena  Měna  ProtNK

PředMaj  PředMajSlovy

Lokalita

Získal  Zapsal  DatZap

Lokace  InvRev

Stav  PopisSt

Pozn

PlusT

DůvVyř  SchvalVyř  CESVyř

DatVyř  ČDoklVyř  ZpÚb  NovýMaj

Vzkaz

Odstranit Vzkaz

Záznam:  z 1


Přirůstkové číslo  NUM

# Přírůstkové číslo

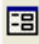
The screenshot shows a library catalog interface with the following fields and values:

- PřírČ: Z9999999999
- Pořadí: 1
- Qzn:
- Inv:
- Inventární čísla
- Vyřazené předměty
- Platnost: F
- DatPI: 1.1.2002
- Archiv:
- Podsb: 1

- Přírůstkové číslo se obvykle zapisuje ve tvaru pořadové číslo lomené rokem. Není-li v rámci instituce jediná přírůstková kniha, tak součástí přírůstkového čísla musí být i označení přírůstkové knihy jedním či několika písmeny, obvykle před vlastním číslem a bez mezery mezi písmeny a číslem
- Přípis MK ČR č.563/2000 z 11.1.2000 nařizuje používání čtyřmístných letopočtů
- Příklady: 123/1995      Ab1234/2001


 PřířČ 
 Pořadí 
 Ozn 
 Inv 
 Inventární čísla
 Vyřazené předměty

---

Platnost 
 DatPI 
 Archiv 
 Podsb 


- **Pořadí** - pomocné automatické číslo přidělené Accessem při zápisu. Nelze ho změnit a nijak nesouvisí s hodnotou přírůstkového či inventárního čísla. Vidět je jen proto, aby bylo možno záznamy seřadit tak, že posledně zapsaný je skutečně poslední
- **Ozn** – Pomocné pole pro označování záznamů pro a při filtrování. Nastavuje se stejnojmenným tlačítkem. Je možné i hromadné nastavení nebo zrušení pole Ozn u všech záznamů zahrnutých do právě platného filtru
- **Inv** - Indikace, zda přírůstkové číslo reprezentuje přímo nějaké sbírkové předměty, či zda už jsou všechny dotyčné předměty rozepsány na inventární čísla. Nastavuje se stejnojmenným tlačítkem. Při exportu čísel do CESu jediný údaj, podle kterého se rozhoduje, zda exportovat přírůstkové číslo nebo odpovídající inventární čísla
- **Inventární čísla** - zobrazí inventární čísla příslušná tomuto přírůstkovému záznamu, tj. u nichž je uvedeno toto přírůstkové číslo
- **Vyřazené předměty** - zobrazí jen vyřazená inventární čísla příslušná tomuto přírůstkovému záznamu, tj. u nichž je uvedeno toto přírůstkové číslo a současně vyplněno datum vyřazení v DatVyř

# Platnost

Přířč	1/2009	Pořadí	3	<input type="checkbox"/> Qzn	<input type="checkbox"/> Inv	Inventární čísla	Vyřazené předměty
<input type="checkbox"/> Platnost	N	DatPI	2.11.2009 21:21:50	<input type="checkbox"/> Archiv	Podsb		1

- **Platnost** - Indikace, jak má Demus s přírůstkovým číslem zacházet, zejména při tisku “úředních” dodatků k “úřední” přírůstkové knize. Jsou tyto možnosti:
- **S** – staré číslo – je ručně zapsáno nebo počítačem vytištěno ve formálně platné papírové přírůstkové knize. Do dodatku se netiskne, ať je **DatPI** jakékoliv, tj. i když byly provedeny změny – předpokládá se, že byly současně ručně provedeny do úřední papírové evidence
- **N** – nové číslo – nové akvizice nezahrnuté dosud v papírové přírůstkové knize. Do dodatku se tiskne
- **Z** – změna – některé údaje na záznamu byly změněny. Do dodatku se tiskne
- **I** – inventarizace – na záznam byly připsány údaje o inventarizaci. Do dodatku se tiskne
- **V** – vyřazení – všechny odpovídající předměty byly vyřazený ze sbírkové evidence. Do dodatku se tiskne
- **O** – omyl – neplatné číslo, neodpovídá mu žádný (ani vyřazený!) sbírkový předmět. Záznamy vzniklé omylem není možné odstraňovat, musí se ponechat navěky s označením Omyl. Do dodatku se tiskne.
- **F** – fiktivní číslo tvaru Ž999999 – jediné společné náhradní číslo pro všechny sbírkové záznamy s dosud nedohledaným přírůstkovým číslem. Při tisku se ignoruje



PřírČ 1/2009 Pořadí 3 Ozn  Inv  Inventární čísla Vyřazené předměty

Platnost N DatPI 2.11.2009 21:21:50 Archiv  Podsb 1

- **DatPI** – Datum platnosti, tj. datum a čas provedení změny údajů k zobrazenému PřírČ. Toto datum rozhoduje (spolu s polem Platnost) o zařazení či nezařazení záznamu do tisku “úředního” dodatku přírůstkové knihy za určité období. Záznamy s datem mimo období se netisknou. V případě inventarizace jde o datum revize tohoto konkrétního přírůstku
- **Archiv** – Indikace archiválií, zaškrťává se když alespoň jeden z předmětů reprezentovaných zobrazeným přírůstkovým číslem je archiválie podle §2 zákona č.97/1974 Sb. o archivnictví, ve znění zákona č. 343/1992 Sb
- **Podsb** – Interní číslo podsbírky pro CES (centrální evidence sbírek podle zákona č. 122/2000 Sb.). Podsbírky se v CES rozlišují slovními názvy. Zde je pro úsporu místa uváděno jen pracovní číslo podsbírky z nabídkové tabulky Podsbírky, kterou může naplnit jen Správce

Název	Hrnec	Počet	1
Popis	Do červena vypálený 15 cm vysoký hrnec s dvěma uchy a průměrem hrdla 8 cm		

- **Název** – Slovní označení přírůstku. Max. 255 znaků
- **Počet** – Počet kusů pod tímto přírůstkovým číslem. Musí být větší než nula. Nemusí se rovnat počtu odpovídajících inventárních čísel
- **Popis** – Podrobnější popis přírůstku volným textem. Max. 255 znaků

# Způsob akvizice

ZpAkvy	V	DatAkvy	25.10.2009	ČDoklAkvy	XXXXXXXX
Okolnosti	archeologický výzkum				
Cena	0,00	Měna	Kč	ProtNK	

## ■ Způsoby nabytí sbírkového předmětu:

**V – výzkum** – vlastní záměrný sběr, spolu s nálezem je právnicky ”přisvojení”

**N – nález** – náhodný nález, nejen vlastní

**Z – záznam** – záměrně vytvořený sb.předmět – foto, film, video- či audiozáznam, text, mapa,...

**R – replika** – záměrně vytvořený sb.předmět – replika, rekonstrukce, maketa, kopie, model

**D – dar**

**C – dědictví** – odkaz v závěti, (nepatří sem odúmrt', tj. když je ze zákona dědicem stát, jde o převod)

**P – převod** – bezúplatný, od státní org., nadace apod.

**F – konfiskát** – a jiné rozhodnutí stát.orgánu (soudu), jde o spec.případ převodu

**X – směna** – výměna předmětů vyřazených ze sbírek, obvykle pro přebytečnost

**K – koupě** – z jiných zdrojů než od autora a dědiců

**A – koupě od autora**

**B – koupě od dědiců**

**S – vydržení** – staré akvizice, nejrůznější původ, nikdo však nenárokuje vlastnické právo, promlčeno

**J – jiný** – např. ”zpracování cizí věci” nebo ”přírůstek” (=plod, potomek)

ZpAkvy	V	DatAkvy	25.10.2009	ČDoklAkvy	XXXXXXXX
Okolnosti	archeologický výzkum				
Cena	0,00	Měna	Kč	ProtNK	

- **DatAkvy** – Datum nabytí, tj. datum formálního převzetí správy předmětů. Je požadováno přesné datum. Neúplné datum (jen rok) je třeba nahradit 31.prosincem
- **ČDoklAkvy** – Číslo dokladu o nabytí (darovací listina, kupní smlouva, označení terénního deníku apod.)
- **Okolnosti** – Slovní popis okolností nabytí
- **Cena** – Cena v případě koupě. Dvě desetinná místa
- **Měna** – Měna, v níž je uvedena CenaAkvy
- **ProtNK** – Číslo protokolu nákupní komise

PředMaj	<input type="text"/>	PředMajSlovy	<input type="text"/>
Lokalita	<input type="text" value="výzkum pekařská 44 sonda 5/2008"/>		
Získal	<input type="text" value="Alexandr Vales"/>	Zapsal	<input type="text" value="Alexandr Vales"/>
DatZap	<input type="text" value="2.11.2009"/>		
Lokace	<input type="text" value="dep. 1, m. 4, s. 5, p. 2"/>	InvRev	<input type="text"/>

- **PředMaj** – Pomocné pole pro rychlejší a bezchybné vyplnění následujícího pole PředMajSlovy
- **PředMajSlovy** – Předchozí majitel (správněji vlastník) v případě koupě, daru, převodu, starých fondů. Mělo by zde být celé jméno či název a celá adresa. Tento údaj se používá na všech tiscích. Jde zde o toho majitele (vlastníka), od něhož muzeum formálně převzalo správu předmětu. Dřívější majitelé významní z odborného hlediska mohou být v poli Pozn
- **Lokalita** – Lokalita (naleziště), zejména v případě nálezu, sběru, výzkumu
- **Získal** – Kdo získal přírůstek pro muzeum - příjmení a jméno
- **Zapsal** – Kdo zapsal přírůstek. Je tím míněn prvotní zápis do přírůstkové knihy. Při změnách údajů a při inventarizaci ten, kdo změny či inventarizaci tohoto konkrétního předmětu provedl a zapsal - příjmení a jméno
- **DatZap** – Datum zápisu přírůstku (prvotní zápis do přírůstkové knihy). Je požadováno přesné datum
- **Lokace** – Místo uložení přírůstku. Zavedené zkratky v pořadí budova, místnost, skříň, police, atd.
- **InvRev** – Číslo protokolu inventarizační revize. V roletce je tabulka InvRevize. Potřebujete-li uvést novou inventarizaci, musíte napřed v tabulce InvRevize její záznam založit a vyplnit do něj povinné údaje o inventarizaci. Pole InvRev má smysl jen pro ty přírůstky, které dosud nebyly odborně katalogizovány a nemají tedy dosud inventární čísla.

Stav	1	PopisSt	Nádoba je velice zachovalá bez známek výrazné degradace
Pozn	1. Polovina 13. Století		
PlusT			

- **Stav** – Stav číslicí (1-5), závazná nabídka z tabulky StavvyISO
  - 1 – Bezvadný, lehce opotřebovaný
  - 2 – Zčásti poškozený
  - 3 – Silně poškozený
  - 4 – V havarijním stavu
  - 5 – Nenávratně poškozený
- **PopisSt** – Popis stavu volným textem, zejména charakteristická poškození pro účely identifikace
- **Pozn** – Poznámky k akvizici, např. charakter ceny (aukce, prodejna, dohoda), datování přírůstku
- **PlusT** – Pomocné textové pole pro individuální potřeby

# Důvod vyřazení

DůvVyř	SchvalVyř	CESVyř	
DatVyř	ČDokVyř	ZpÚb	NovýMaj
Vzkaz			
Odstranit Vzkaz			

- **DůvVyř** - Důvod vyřazení, tj. PROČ je předmět vyřazen. Jedním písmenem. Závazná pevná nabídka devíti možností, které lze jednoznačně rozdělit do čtyř kategorií připouštěných zákonem č. 122/2000 Sb
- **N – neupotřebitelnost** – bez hodnoty uměleckohistorické, vědecké, věcné, též nedostupnost předmětu
  - S – soud** – rozhodnutí státního orgánu (soudu), zvláštní případ neupotřebitelnosti
  - R – restituce** – vrácení, odstoupení od darovací smlouvy,... zvláštní případ neupotřebitelnosti
  - Z – ztráta** – nelze nalézt, zvláštní případ neupotřebitelnosti
  - E – poškození** – podstatné, nevratné poškození, zvláštní případ neupotřebitelnosti
  - A – zánik** – požár, výzkum apod., zvláštní případ neupotřebitelnosti
  - P – přebytečnost** – neodpovídá zaměření muzea, nadpočetné kusy,...
  - X – výměna** – zvláštní případ přebytečnosti, po vyřazení bude předmět vyměněn (směněn) za jiné.
  - J – jiný** – Nemá oporu v zákoně 122/2000 !!!

DůvVyř	SchvalVyř	CESVyř
DatVyř	ČDoklVyř	ZpÚb
		NovýMaj

Vzkaz	
Odstranit Vzkaz	

- **SchvalVyř** – Číslo jednací (či jiná identifikace), pod nímž ředitel muzea (na základě vyjádření poradního sboru pro sbírkotvornou činnost) schválil vyřazení sb. předmětů ze sbírkové evidence
- **CesVyř** – Číslo jednací (či jiná identifikace), pod nímž správce Centrální evidence sbírek (Ministerstvo kultury ČR) potvrdil vyřazení čísla z CES
- **DatVyř** – Datum vyřazení. Vyžaduje se přesné datum. Vyplněné datum je rozhodným znakem předmětu vyřazeného z evidence. Je-li DatVyř vyplněno, podbarví se celé záhlaví formuláře Sbírkový růžově
- **ČDoklVyř** – Číslo dokladu o vyřazení, tj. darovací smlouvy, skartačního protokolu, zápisu o živelné pohromě apod.
- **NovýMaj** – Příjmení a jméno osoby či název instituce, které byl vyřazený předmět převeden
- **Vzkaz** – Pomocné pole pro komentář od kurátora ze sbírkového modulu pro správce modulu Evidence, aby při přenosu dat ze sbírkových modulů do modulu Evidence mohl lépe rozhodnout, zda a proč a jak má údaje z polí ZpAkV, DatAkV, PředMajSlovy (spolu s PřírČ) převzít do tabulky PřírKniha. Pole Vzkaz lze využít i pro (jednosměrný!) přenos dalších údajů, např. opravy dalších polí v tabulce PřírKniha, údaje o navrhovaném nákupu, cena apod.
- **Odstranit Vzkaz** – Zlikviduje pole Vzkaz, viz předchozí odstaveček



# Způsob Úbytku

DůvVyř	SchvalVyř	CESVyř	
DatVyř	ČDokVyř	ZpÚb	NovýMaj
Vzkaz			
Odstranit Vzkaz			

- **ZpÚb** – Způsob úbytku (prodej, likvidace, ztráta,...), tj. JAK bylo s vyřazenou věcí naloženo. Jedním písmenem ze závazné nabídky
  - K – prodej**
  - P – převod** – bezúplatný převod
  - X – směna** – výměna předmětů vyřazených ze sbírek, obvykle pro přebytečnost
  - R – restituce** – vrácení oprávněnému majiteli
  - A – zánik** – vis maior (požár, povodeň), protiprávní jednání
  - L – likvidace** – skartace, výzkum
  - Z – ztráta** – nelze nalézt
  - J – jiný** – například zůstává jako běžný majetek (výzdoba), studijní materiál, nebo odcizen

# Tabulka Adresar

**Adresář** [Minimální] [Maximální] [Zavřít]

**ZkrJm** <neurčený> **Typ** | ▾ **KódSpr** 0XX **Pořadí** 1 **Ozn**

**TitPřed** ▾ **Oslovení** ▾

**Jméno**

**Příjmení** <neurčený>

**TitZa** ▾

**Ulice**

**PSČ**  **Obec**  **Stát** ▾

**Tel**

**Email**

**IČO**  **DIČ**

**Banka**

**Inst** ▾ **Funkce** ▾

**Okruh** ▾

**Pozn**

Záznam:      z 386

**ZkrJm** Zlín SG      **Typ** I      **KódSpr** 7ZG      **Pořadí** 374      **Ozn**

**TitPřed**      **Oslovení**

**Jméno**

**Příjmení** Krajská galerie výtvarného umění ve Zlíně

**TitZa**

- **Zkr Jm** – Zkrácené jméno osoby či instituce. Zkratky musí být jedinečné, duplicity nejsou povoleny
- **Typ** – Typ záznamu: O = osoba, I = instituce
- **KódSpr** – Kód pro muzea, galerie a případné další správce zaznamenávaných sbírkových předmětů. Používá se jako součást do inventárního čísla pro zajištění jedinečnosti. Kód je třímístný, skládá se z číslice a dvou velkých písmen. Kódy přiděluje autorské pracoviště Demusu v MZM Brno. Jako číslice se bere první číslice z poštovního směrovacího čísla a písmena jsou obvykle první písmena obce či města a jsou volena tak, aby nedocházelo k duplicitám. Speciální společný kód 9XX mají všichni neuvedení drobní sběratelé (zejména soukromí vlastníci), podobně 9ZZ mají zahraniční správci/vlastníci sbírek
- **Pořadí** – Pomocné needitovatelné pole, obsahuje číslo podle pořadí při zápisu
- **Ozn** – Pole pro označení některých záznamů. Pole lze pomocí tlačítek v nástrojové liště nastavit hromadně podle aktuálního filtru záznamů, lze je též hromadně "vynulovat" u všech záznamů, a lze to dělat i při uzamčené editaci ostatních údajů
- **TitPřed** – Titul uváděný před jménem, týká se jen osob
- **Oslovení** – Oslovení pro tisk adresních štítků
- **Jméno** – Křestní jméno u osoby
- **Příjmení** – Příjmení u osoby, nebo plný název instituce. Podle tohoto pole jsou záznamy řazeny ve většině roletek, jež nabízejí výběr z Adresáře
- **TitZa** - Titul uváděný za jménem, za názvem

Ulice	Náměstí TGM 2570				
PSČ	762 27	Obec	Zlín	Stát	CZE
Tel	577210662, 577218317, fax 577432735				
Email	kgvuz.odborne@avonet.cz				

- **Ulice** - Ulice a číslo (poštovní adresa, tedy číslo orientační, ne popisné, příp. orientační/popisné)
- **PSČ** - Poštovní směrovací číslo (včetně mezery), je dimenzováno i pro cizinu
- **Obec** - Obec či město (poštovní adresa)
- **Stát** - Zkratka státu, váže na tabulku Státy
- **Tel** - Telefonní číslo, i více čísel, též fax. Pro rozlišení lze použít písmen T, F
- **Email** - Adresa elektronické pošty (e-mail)

IČO	<input type="text" value="00094889"/>	DIČ	<input type="text"/>
Banka	<input type="text" value="KB Zlín 4436-661/0100"/>		
Inst	<input type="text"/>	Funkce	<input type="text"/>
Okruh	<input type="text"/>		
Pozn	<input type="text"/>		

- **IČO** – IČO instituce, nebo rodné číslo osoby (včetně lomítka)
- **DIČ** – Daňové identifikační číslo
- **Banka** – Bankovní spojení
- **Inst** – Zkratka instituce, pod níž patří uvedená osoba
- **Funkce** – Funkce (pozice) v instituci, jen pokud je vyplněno pole Inst
- **Okruh** – Zájmová skupina či okruh, je určeno zejména pro výběrové rozesílání pošty (např. vernisáže, botanici, školy). Rozdělení a označení skupin si určí každý uživatel sám, je vhodné volit jednopísmenkové zkratky (např. V, B, Š). Lze uvést i více skupin současně (např. ŠV)
- **Pozn** – Poznámky k osobě či instituci