

2 PENÍZE

Osnova přednášky

- Peníze
- Státní rozpočet
- Hospodářský cyklus
- Daňová soustava ČR

Funkce peněz

- 1. Prostředek směny** – nejdůležitější funkcí
- 2. Zúčtovací jednotka** – ceny zboží a služeb, současné i budoucí vyjadřujeme v českých korunách.
- 3. Uchovatel hodnoty** –v porovnání například s akciemi, nemovitostmi či zlatem jsou peníze relativně bezrizikovým aktivem.
 - Peníze, ať už držené v hotovosti nebo bezhotovostní, jsou zároveň nejlikvidnějším prostředkem směny.

HISTORIE A VZNIK PENĚZ

- Než byly vymyšleny, vynalezeny peníze fungoval tzv. **barterový obchod** – směna zboží nebo služby za jiné zboží nebo služby
- Nedostatky: - oboustranná shoda (v hodnotě) – př. směna počítače za hrnek
- Samotné stanovení hodnoty zboží (subjektivní)
- Řešení: zavedení univerzálního prostředku směny, který nevyžaduje oboustrannou shodu a všichni jsou ochotni jej přijímat.

Drahé kovy

- Drahé kovy (zlato, stříbro), později ražba zlatých a stříbrných mincí. Nešlo ani tak o to, že jsou mince vyrobeny ze zlata či stříbra. Podstatná byla důvěra lidí v to, že drahé kovy mohou kdykoliv bezproblémově vyměnit.
- Počátek mincovnictví na území českých zemí se připisuje Keltům.
- První české peníze byly stříbrné denáry, které byly raženy v 10. století.

Zlatý standard

- Zavedení papírových peněz směnitelných za zlato, tzv. **zlatý standard**.
- Peníze byly kryty zlatem, tzn. v oběhu bylo tolik peněz, kolik bylo zlatých rezerv.

Současné krytí

- Prohlášení peněz za zákonné platidlo. Důvěra lidí v peníze byla tímto spojována s důvěrou ve státní moc.
- Současné bankovky a mince jsou klasifikovány jako tzv. „fiat money“ – peníze s nuceným oběhem drahými kovy nekryté.
- Množství peněz v oběhu odpovídá potřebám ekonomiky. Podle toho vláda buďto peníze do ekonomiky „nalije“ (natiskne) nebo naopak stahuje z oběhu.
- Hodnota peněz je zaručena tím, jak centrální banka pečuje o cenovou stabilitu, tj. stabilní kupní sílu peněz.

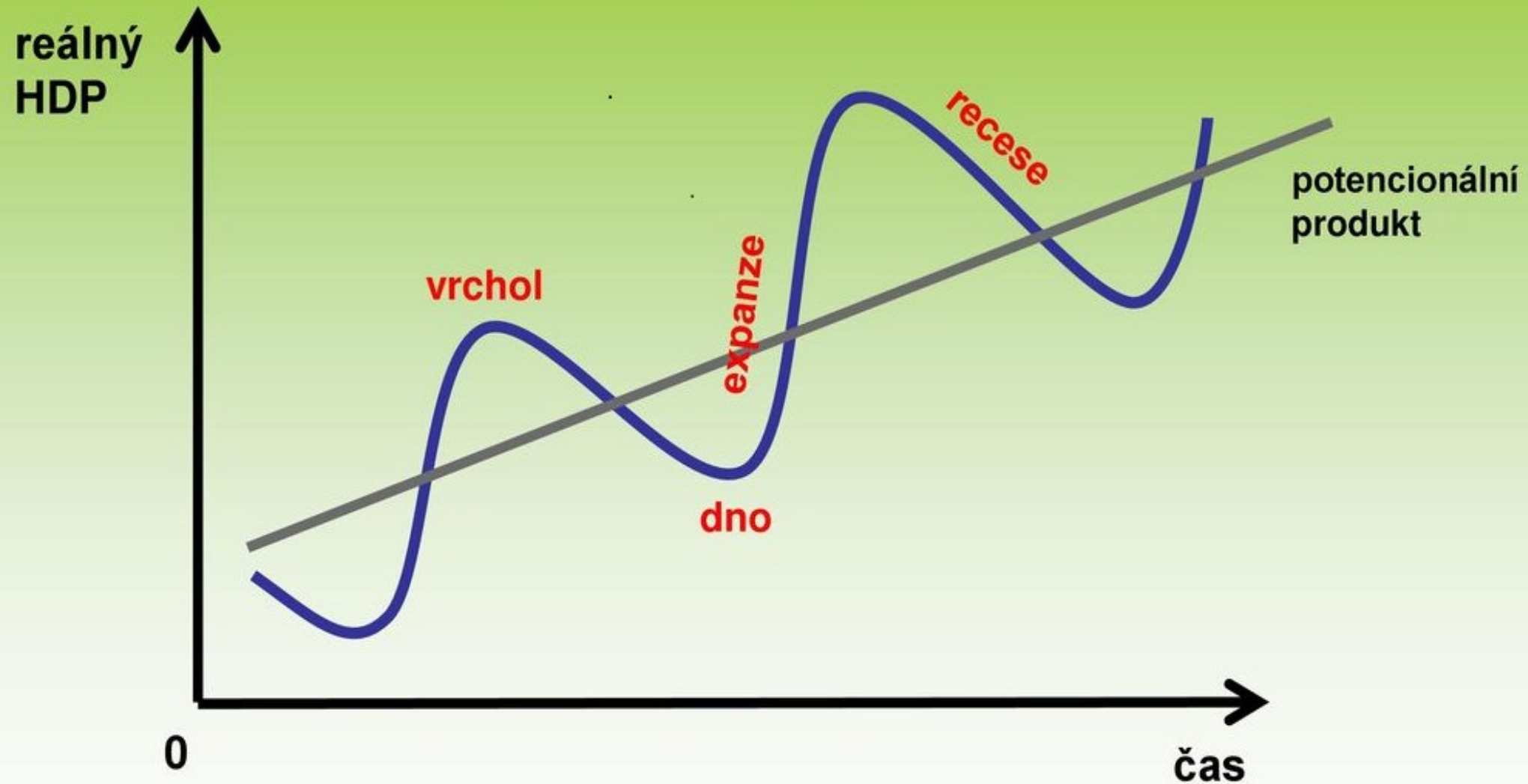
Kupní síla peněz

- Kupní síla vyjadřuje množství zboží a služeb, které lze koupit za určité množství peněz při dané cenové hladině, tj. inflaci.
- Když roste cenová hladina, kupní síla peněz klesá a obráceně.
- Inflace měřena jako přírůstek tzv. indexu spotřebitelských cen.
- V ČR měří inflaci Český statistický úřad (ČSÚ).
- Hlavním cílem ČNB je péče o cenovou stabilitu prostřednictvím měnové politiky.
- ČNB provádí svou měnovou politiku v režimu cílování inflace, který byl zaveden v r. 1998. V současné době je platný inflační cíl v celkové inflaci ve výši **2 %**.
- Měnová politika prostřednictvím úrokových sazeb.

Rok

06	07	08	09	10	11	12	13	14	15	16	17	18	19	20	21
2,5	2,8	6,3	1,0	1,5	1,9	3,3	1,4	0,4	0,3	0,7	2,5	2,1	2,8	3,2	3,8

Graf: Hospodářský cyklus



- Inlace – růst cenové hladiny
- Dezinlace – zpomalení tempa růstu cenové hladiny
- Deflace – absolutní meziroční pokles cenové hladiny – zvedá se hodnota dluhů, snižuje se poptávka v ekonomice, snižování cen (podniky nepokryjí náklady), vliv na finanční stabilitu (záporné úroky), nezaměstnanost, málo peněz v oběhu
- Inlace a mzdy.

Funkce úrokových sazeb v ekonomice

- Představují důležitý regulační nástroj centrálních bank.
- Uvádějí do rovnováhy nabídku a poptávku po penězích.
- Směřují disponibilní peněžní zdroje do investic s nejvyšší očekávanou mírou návratnosti → podpora ekonomického růstu

Průběžný úkol

- https://www.czso.cz/csu/czso/inflace_spotrebitelske_ceny

Druhy peněz

- Oběživo (bankovky, mince)
- Depozita (vklady na účtech v bance)
- Cenné papíry (směnky, šeky)

Emise bankovek a mincí

- Státní tiskárna cenin
- Česká mincovna

Státní rozpočet

- Je nástrojem fiskální (rozpočtová) politiky státu.
- Rozpočet představuje bilanci **očekávaných** příjmů a výdajů na daný rozpočtový rok.
- Výdajová stránka informuje o tom, kolik peněz stát vydává na financování jednotlivých aktivit státu, jako například školství, zdravotní péče, důchody, obranu aj.
- Příjmová strana rozpočtu obsahuje informace o tom, z jakých zdrojů vláda plánuje tyto aktivity financovat.
- Největším příjmem státního rozpočtu jsou daně, dále poplatky, popř. jiné zdroje.
- Státní rozpočet má podobu zákona.
- **Zákon o státním rozpočtu navrhuje Vláda a schvaluje Poslanecká sněmovna, ve finále podepisuje prezident.**

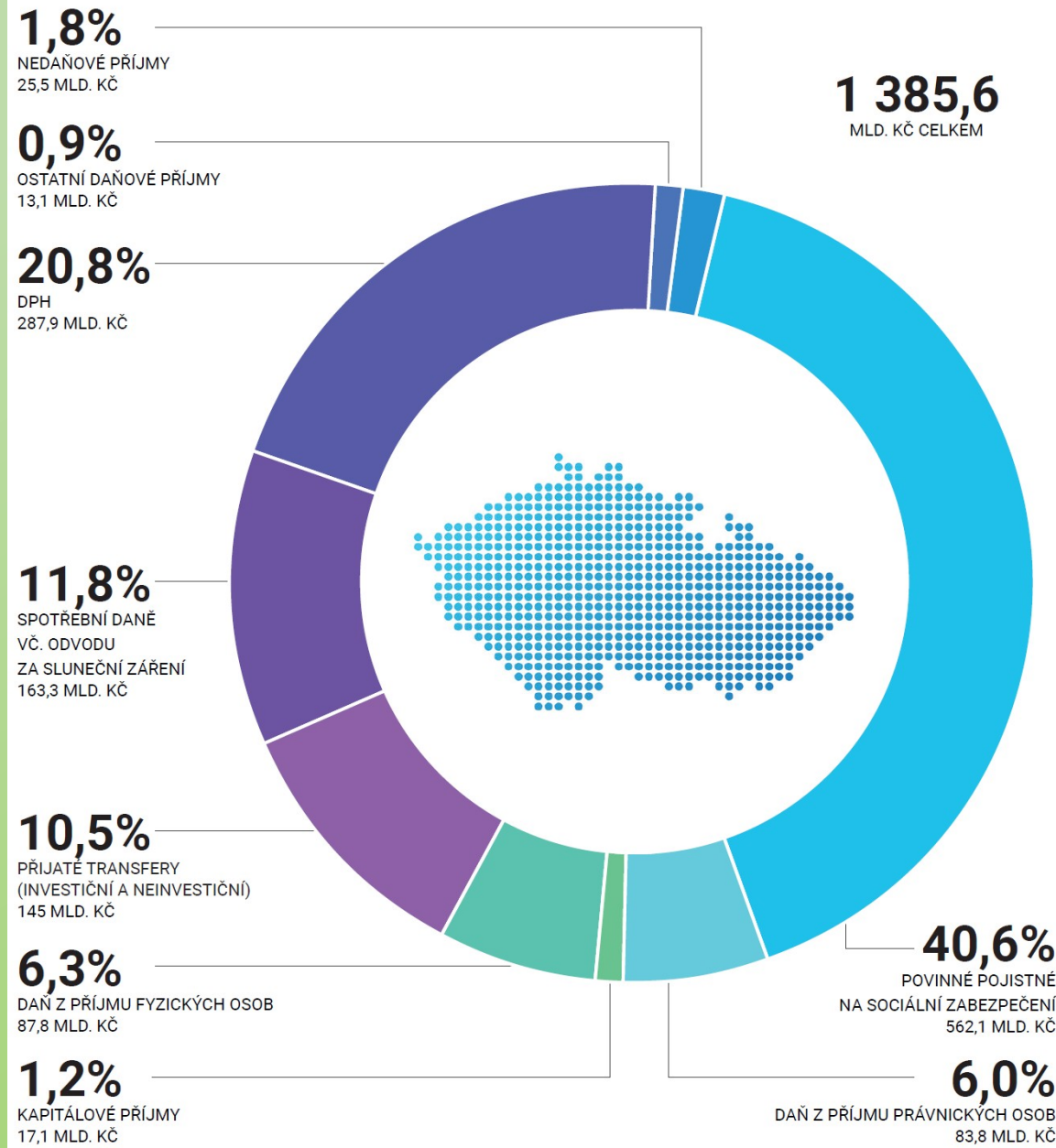
Funkce státního rozpočtu

- **Alokační** – přerozděluje finanční prostředky potřebné k zabezpečení funkcí státní správy a financování veřejných statků, které se vláda rozhodla poskytovat obyvatelstvu. Může to být například veřejné osvětlení ve městech, správa silnic, činnost policie, hasičů atd.
- **Redistribuční** – přerozdělování příjmů ekonomických subjektů a zmírňování důchodových a majetkových nerovností ve společnosti. Tato funkce může mít například podobu sociálních dávek.
- **Stabilizační** – souvisí s ovlivňováním agregátní poptávky prostřednictvím fiskální (rozpočtové) politiky státu. Může tak tlumit výkyvy hospodářského cyklu i zmírňovat inflační tlaky v ekonomice, např. kompenzační balíčky.

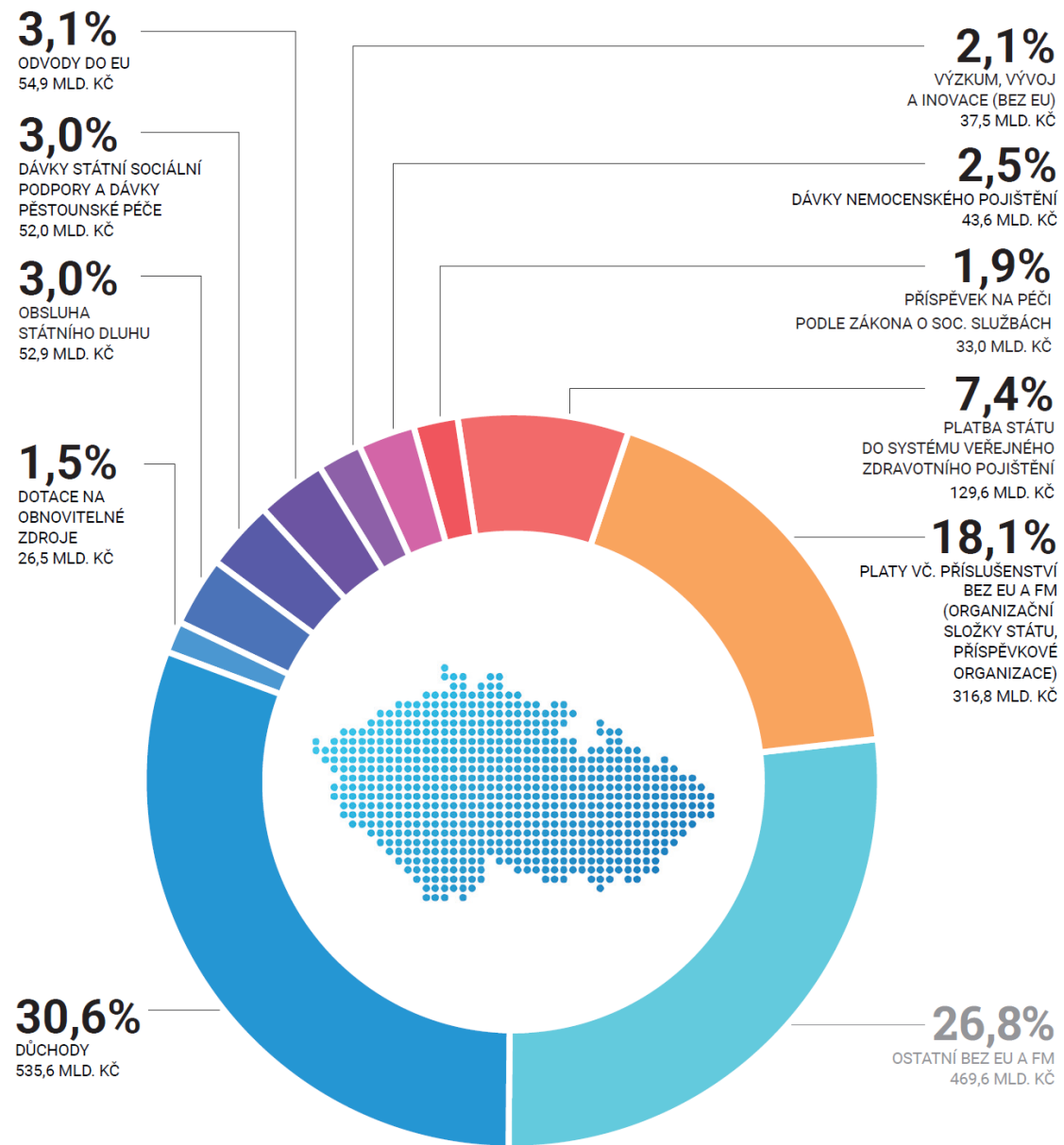
SROVNÁNÍ ZÁKLADNÍCH UKAZATELŮ STÁTNÍHO ROZPOČTU 2015—2021 V MLD. KČ

UKAZATEL	2015	2016	2017	2018	2019	2020	2021SR PŮVODNÍ	2021SR NOVELA	ROZDÍL 2021SR - 2020SR
Příjmy státního rozpočtu	1 234,5	1 281,6	1 273,6	1 403,9	1 523,2	1 475,5	1 488,3	1 385,6	20,8
Výdaje státního rozpočtu	1 297,3	1 219,8	1 279,8	1 401,0	1 551,7	1 842,9	1 808,3	1 885,6	20,8
Saldo státního rozpočtu	-62,8	61,8	-6,2	2,9	-28,5	-367,4	-320,0	-500,0	0,0

STRUKTURA PŘÍJMŮ STÁTNÍHO ROZPOČTU V ROCE 2021
V MLD. KČ A V % CELKOVÝCH PŘÍJMŮ STÁTNÍHO ROZPOČTU



TOP 10 VÝDAJŮ STÁTNÍHO ROZPOČTU 2021 BEZ EU A FM V MLD. KČ A % NA CELKOVÝCH VÝDAJÍCH STÁTNÍHO ROZPOČTU



CELKOVÉ VÝDAJE VČ. EU A FM: 1 885,6 MLD. KČ
CELKOVÉ VÝDAJE BEZ EU A FM A BEZ ÚČETNÍ OPERACE SZIF: 1752 MLD. KČ
TOP 10 VÝDAJŮ PŘEDSTAVUJE 73,2% CELKOVÝCH VÝDAJŮ STÁTNÍHO ROZPOČTU BEZ EU A FM.

Řízení měny

- ČNB – monetární politika – úrokové sazby
- Stát – fiskální politika – státní rozpočet

Daně a daňový systém ČR

- **Daň** je charakterizována jako **povinná, zákonem určená platba** do veřejného rozpočtu. Je to platba **neúčelová a neekvivalentní**.
- Daně jsou placeny pravidelně v určitých intervalech (př. daň z příjmů) nebo při určitých okolnostech (př. koupě pozemku).
- **Poplatek** má na rozdíl od daní, charakter jednorázové peněžní částky, která je vybírána například za nějakou službu. Může to být dálniční poplatek, clo, mýtné, koncesionářský nebo soudní poplatek nebo bankovní poplatky.

- **Poplatník** – je osoba, jejíž příjmy, majetek nebo úkony jsou přímo podrobeny dani. Je to osoba, na kterou skutečně dopadá daňová povinnost.
- **Plátce daně** – osoba, která je odpovědná odvést správci daně daň vybranou od poplatníků nebo sraženou poplatníkům. Poplatník a plátce daně může a nemusí být tatáž osoba. Ve vztahu k finančnímu trhu bývá ve většině případů poplatníkem vlastník účtu, kterému je fakticky snížen výnos z úroků. Plátcem je finanční instituce. Vlastník účtu se o odvodu daně dozví na základě výpisu z účtu. Výjimkou jsou výnosy z prodeje cenných papírů, kdy je vlastník účtu současně poplatníkem i plátcem.
- **Sazba daně** – je algoritmus, prostřednictvím kterého se ze základu daně stanoví velikost daně. Obvykle se používá několik typů sazeb v závislosti na druhu daně.
- **Srážková daň** – jedná se o zvláštní sazbu daně. Většina výnosů na finančních trzích je zdaňována touto sazbou. Srážkovou daní jsou zdaňovány i příjmy z některých druhů pracovního poměru. Pro rok 2022 platí 15 % sazba.

Klasifikace daní

- **Podle vazby na důchod poplatníka**

1. *Přímé daně* – jsou závislé na výši dosahovaného příjmu. Patří zde daň z příjmů fyzických osob, daň z příjmů právnických osob, daně majetkové, silniční daň a daň z nabytí.
2. *Nepřímé daně* – jsou zahrnuty v ceně služeb a zboží. Je placena v okamžiku koupě. Mezi nepřímé daně se řadí daň z přidané hodnoty, spotřební daň a ekologické daně.

Daňová soustava ČR



Odvody na sociální pojištění

Přestože není její součástí daňové soustavy, je pojistné na sociální pojištění povinnou platbou do veřejného rozpočtu. Na rozdíl od daní jsou v něm určité prvky účelovosti. Sociální pojištění se rozděluje do:

- systému veřejného zdravotního pojištění
- systému sociálního zabezpečení

Veřejné zdravotní pojištění

Veřejné zdravotní pojištění slouží k úhradě nutné zdravotní péče v rozsahu daném zákonnými pravidly. Povinně ho platí všichni zaměstnanci, osoby samostatně výdělečně činné (OSVČ), osoby bez zdanitelných příjmů (OBZP) a osoby, za které je plátcem pojistného stát. Platby jsou hrazeny na účet zdravotní pojišťovny, u které je příslušný občan registrovaný.

Sociální zabezpečení

Sociální zabezpečení spravuje Česká správa sociálního zabezpečení (ČSSZ). Sociální zabezpečení má tři složky.

- *Důchodové pojištění* – z důchodového pojištění jsou vypláceny starobní důchody, invalidní důchody, vdovské/vdovecké a sirotčí důchody
- *Nemocenské pojištění* – povinná účast na nemocenském pojištění je u zaměstnanců dána zákonem, OSVČ si mohou nemocenské pojištění platit dobrovolně. Z nemocenského pojištění je poskytována: nemocenská, peněžitá pomoc v mateřství, ošetřovné, vyrovnávací příspěvek v těhotenství a v mateřství, dávka otcovské poporodní péče (tzv. otcovská) a dlouhodobé ošetřovné.
- *Příspěvek na státní politiku zaměstnanosti*

Děkuji za pozornost.