

Etnogeneze, expanze a první kultury Slovanů

Slované ve své pravlasti (Alfons Mucha, Slovanská epopej, 1911-1928),



<https://image.jimcdn.com/app/cms/image/transf/dimension=1280x10000:format=jpg/path/sd2f448b6b36203f1/image/i5453160a65366b12/version/1438023349/image.jpg>

Etnogeneze Slovanů

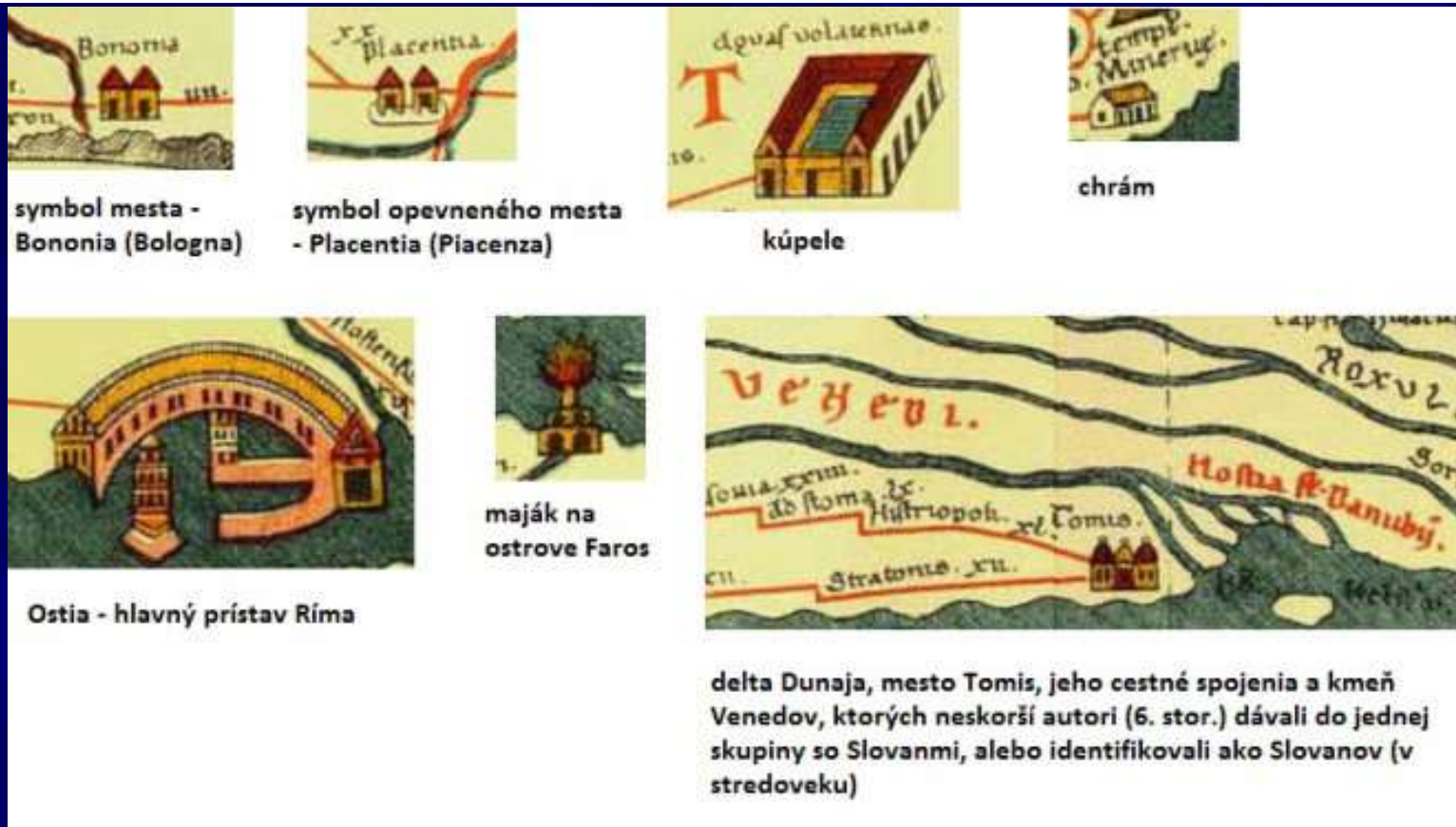
- z řečtiny „*ethnos*“ + „*genesis*“ = proces formování a vzniku etnika ...
- **etnikum** = skupina lidí, kteří mají společné:
 - **původ**
 - **vnější kulturní znaky (hl. jazyk)**
 - **tradice**
 - **mentalitu**
 - **duchovní kulturu**
- + otázka pravlasti (topogeneze) a migrace Slovanů

Problematikou se se zabývá několik oborů:

- **archeologie**
- **jazykověda (paleolingvistika)**
- **historie**
- **etnografie**
- **antropologie**
- **... etnogenomika, genogeografia**

Historie – nejstarší antické písemné správy

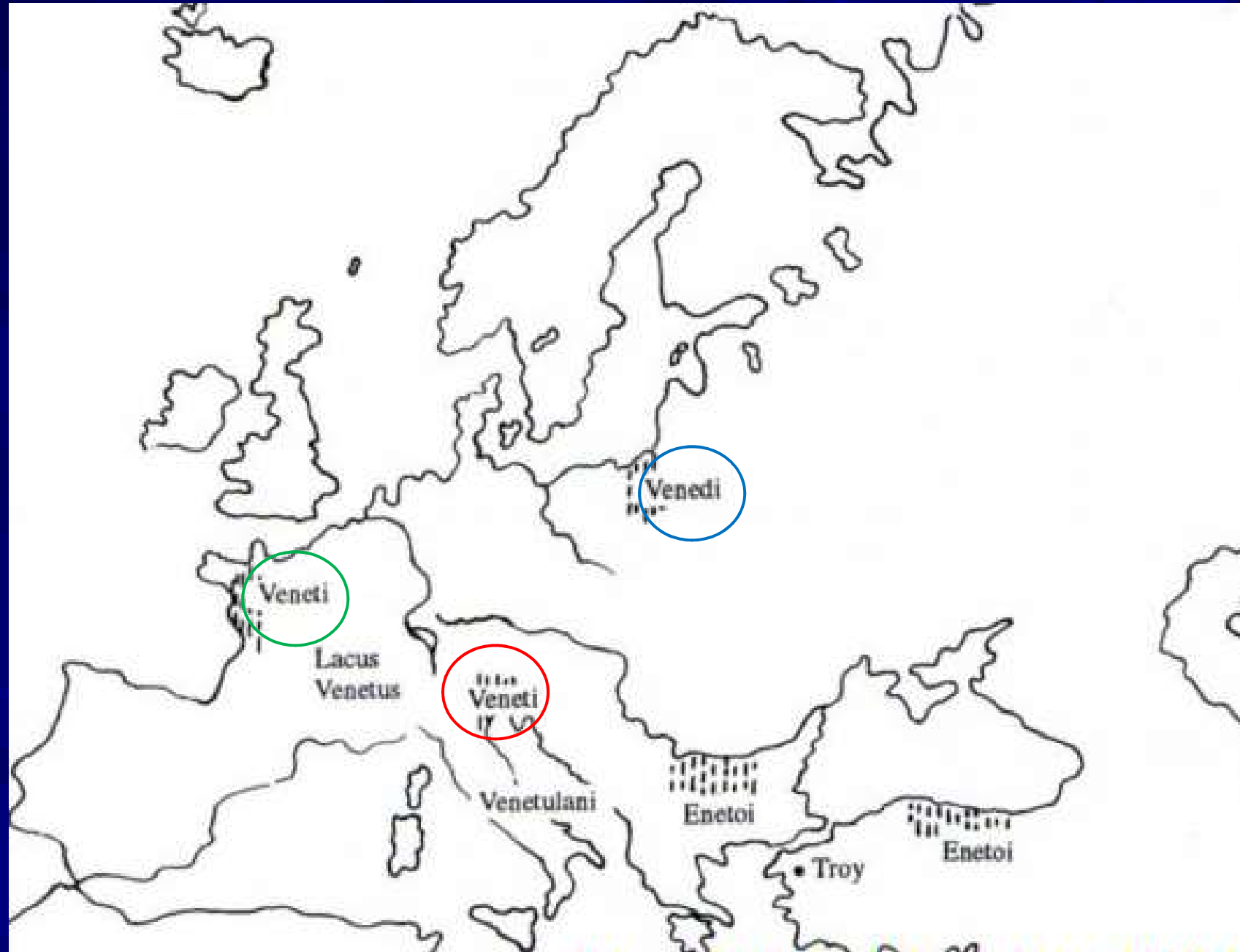
- **Herodotos** (5. stol. před n.l.) - v popise Skýtie:
 - **Neurové, Budinové, Skýti oráči** (lokalizace J Rusko) - ztotožňování s přímými předchůdci Slovanů
- **Plínius st.** (cca 77 n.l.)
 - „*Naturali Historiae*“ - **Venedi** (Veneti, Venadi) – sousedé Germánů severně od Karpat ... Slované mezi Vislou a Germány
- **Tacitus** (98 n.l.)
 - „*Germania*“ – **Venedi** usazeni S od Karpat a V od Germánů (tu mali žít **Venedi**, Peukinovia a Fennovia)
- **Klaudius Ptolemaios** (2. stor.)
 - „*Geografia*“ III svazek – „**Veneti** usazení Z od Visly k dol. Dunaji“
 - **Veneti** = jeden z velkých kmeňov Sarmatie
- **Peutingerova mapa (Tabula Peutingeriana) (4. stor. – 2. ½ 13. stor.)**
Veneti = velký národ za Vislou, mezi Baltským morom (tzv. **Venedským zálivom**), Karpatmi (**Venedskými** horami) a oblastami osídlenými Peucínmi a Fínami
<http://www.tabula-peutingeriana.de/index.html?cont=map&segm=2#a1>



Všechny tyto prameny vzpomínají **Venety**:

- které jsou **v četných slavistických studiích považovány za Slovany**
- území Venetů koresponduje s územím, kde sa vyskytujú **najstarší toponyma prenesené z praslovanského jazyka**
- polemická je však někdy jejich lokalizace, ale i etnická příslušnost každého popisovaného kmene Venedov
- ... resp. nejsou věčné důkazy pro jejich lokalizaci do vnitrokarpatického prostoru

„Veneti“ a jejich umístění v Evropě dle dobových pramenů ?





Slované – písemné prameny byzantské

- rétor **Priskos** (448) – zpráva pro císaře z poselství k Atillovi
 - cestou se setkal s lidem, který mu nabízel nápoj „**medos**“
- **Jordanés** (6. stol., pův. Gót)
 - „**strava**“ - pohřební hostina u Atilova hrobu
 - dnes se slovanský původ těchto slov **zpochybňuje** ...

Slované – písemné prameny byzantské

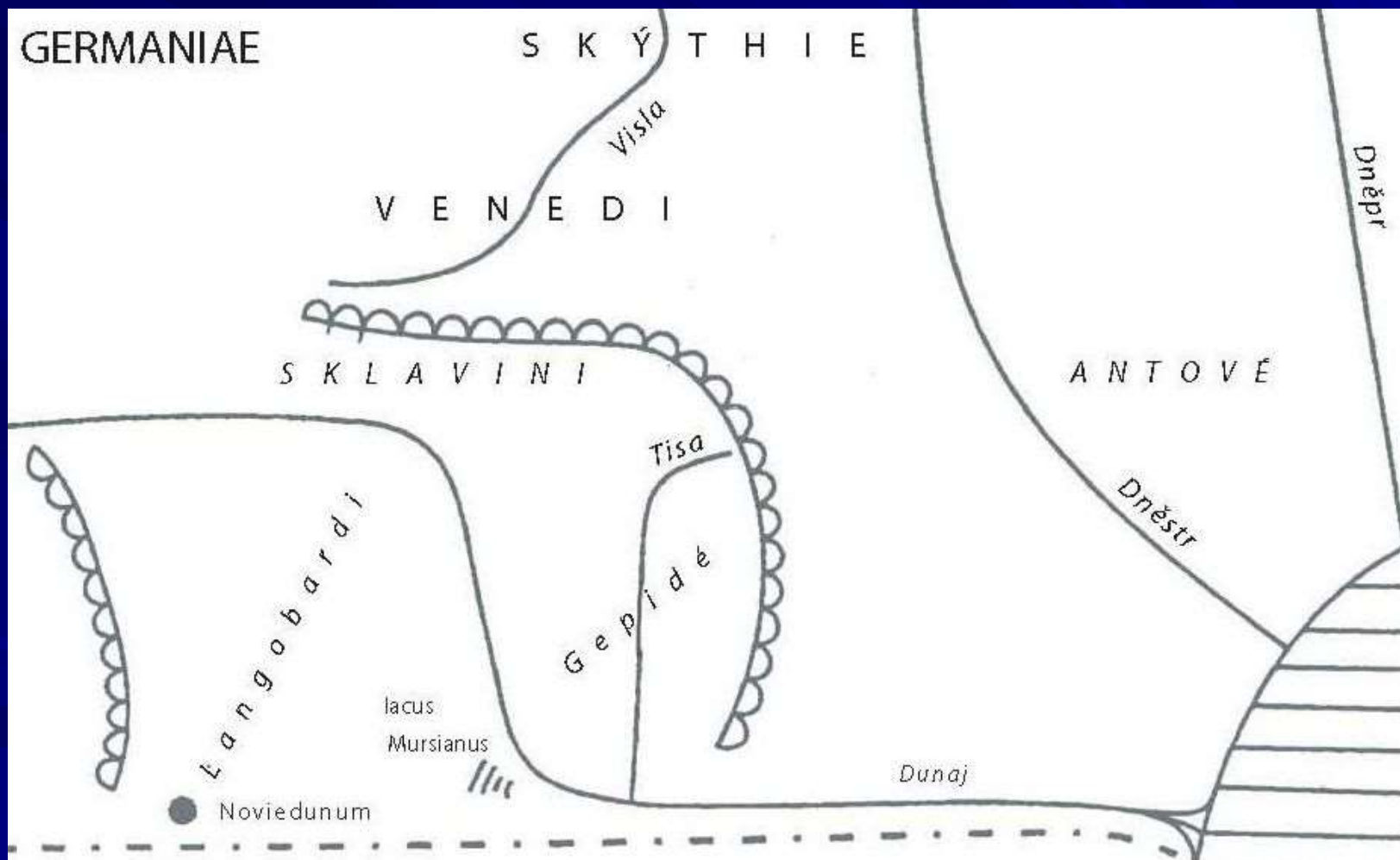
- **Jordanés** (6. stol., pův. Gót) - „De origine actibusque“

– píše o pravlasti Slovanů a jejich postupu s Góty na dolním Dunaji proti Římu ve 4. stol.

*„Podél strmých **Alp** na levém svahu, co směřuje na sever, a to od pramenů Visly na nesmírných prostorách, se usadil početný kmen **Venetů**. I když se jejich jména teď mění podle různých rodů a sídlišť, nazývají se především **Slovany a Anty**. **Slované** žijí od města **Novietunum** a jezera zvaného **Mursijské** až k Dněstru a na sever až po Vislu. Místo měst mají bažiny a lesy. **Antové** však, kteří jsou z nich nejzdatnější, tam, kde se Pontské moře zahýbá, rozprotírají se od Dněstru až po Dněpr, kteréžto řeky jsou od sebe vzdálené mnohými stanicemi.“*

- **Alpy** – Karpaty ?
- **Novietunum** – město na d. Dunaji nebo na Sávě
- **Mursijské j.** – bažiny při ústí Drávy do Dunaje, příp. Balaton

Sídla Slovanů v oblasti Podunají dle Jordana

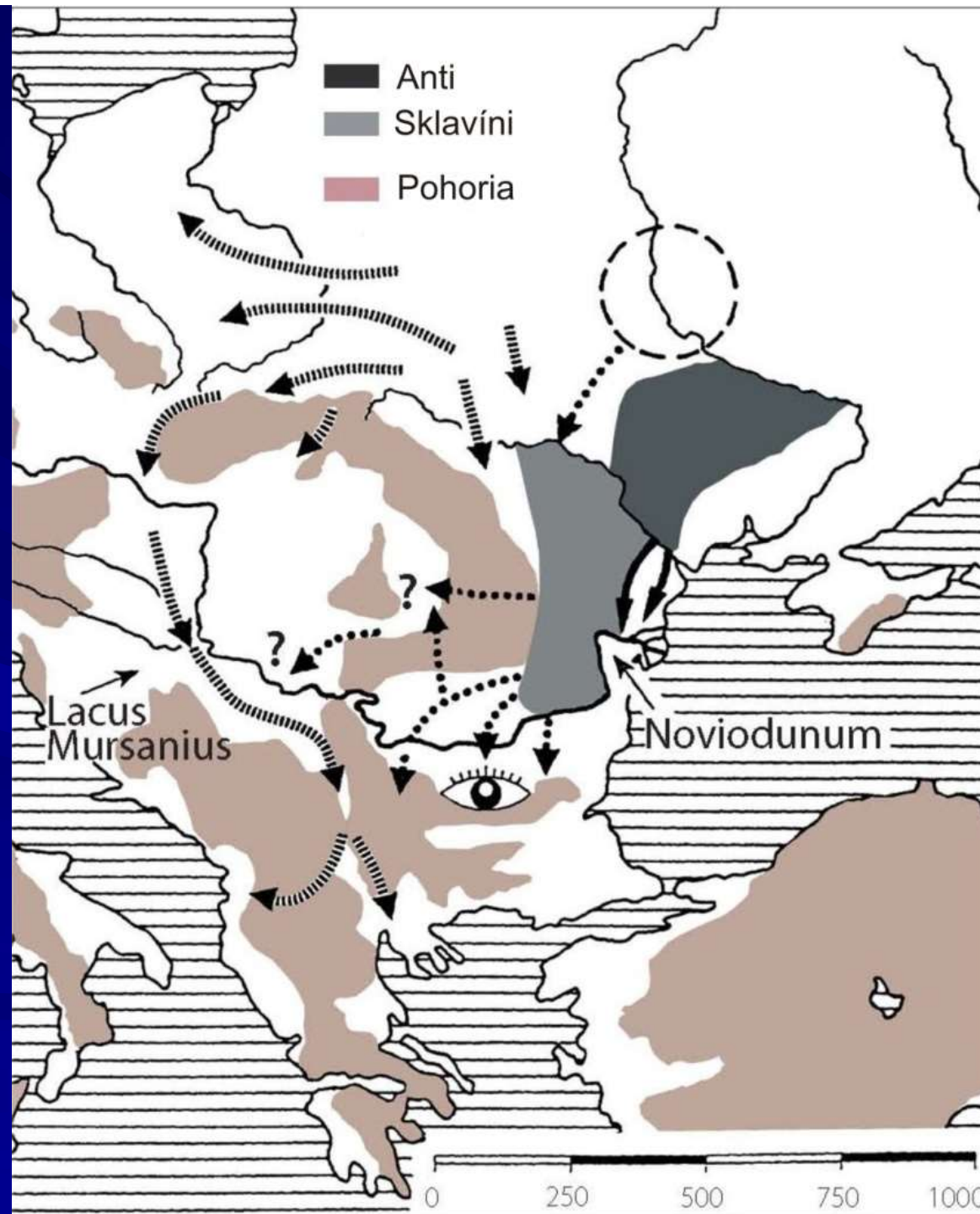


Slované – písemné prameny byzantské

- **Jordanés** (6. stol., pův. Gót) – pro období 3. čtvrtiny 4. stol.

*„Náčelník germánských Ostrogótů Hermanarik ... zdvihl zbraně **proti Venetům**, kteří, i když pohrdali zbraněmi, ale počtem silní, zpočátku se snažili stavět na odpor. Nic však nezmůže množství nebojovných lidí, zejména když i bůh dopustí a přizene se množství ozbrojených.“*

Expanze Slovanů
v 1. ½ 6. stol.
vycházejíc z Jordana



SCHRAMM, Gottfried. Venedi, Antes, Sclaveni, Sclavi. Frühe Sammelbezeichnungen für slawische Stämme und ihr geschichtlicher Hintergrund.
In: Jahrbuch Geschichte Osteuropa, N. F. 43, 1995, s. 161-200.

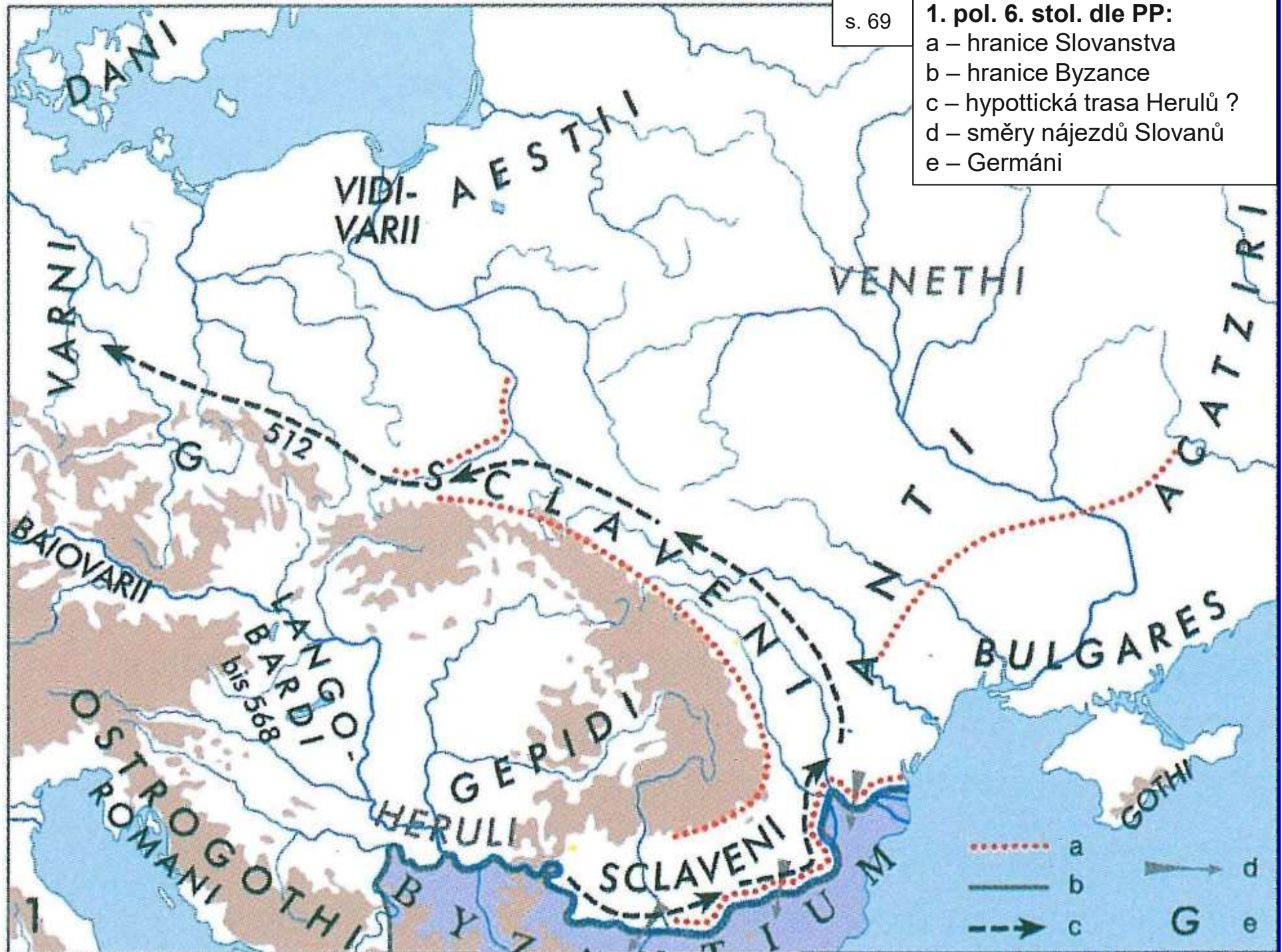
Slované – písemné prameny byzantské

- **Prokopios/Procopius de Caesarea (495-559)**
 - ***Knihy o válkách / Hyper tón polémón logoi*** - zachytáva historické udalosti a zmienky zo života národov, s ktorými Byzantinci bojovali
 - ***Historiai*** - jedna časť sa venuje válkám s Góty (***De bello Gothico***)
 - jsou zde tu zmínky o Slovanech i o Avarech:
 - III. kniha, 14. kapitola: ... v minulosti měli Slované a s nimi i příbuzní Anti společné pojmenování „**Sporové**“ (? nepřesný výklad mena „Serbi“ nebo „Sorabi“)
 - je to důležité a spolehlivé dílo (poznámky z časů v Belizarových službách:
 - dokladá existenci Slovanů na dunajské hranici dřív, než se tu objevili Avari = doklad slovanského osídlenia ... v 2. ¼ 6. str.:
 - Herulové procházejí z Panonie na sever přes území Slovanů, kteří sa k nim nechovají nepřátelsky
 - zaznamenal ničivé vpády Slovanů do byzantských provincií na Balkáně, a to již informace o nájezdech Slovanů na balkánske provincie v r. 548-551, kdy byli Slované spojenci Gepidov a nájezdy směřovaly až k Sirmiu



1. pol. 6. stol. dle PP:

- a – hranice Slovanstva
- b – hranice Byzance
- c – hypotetická trasa Herulů ?
- d – směry nájezdů Slovanů
- e – Germáni



Historické správy byzantské

Jan z Efezu, biskup a historik (507-588)

- krátká a důležitá zpráva o slovanském záboru a osídlování balkánských provincií v l. 578 a 581-583

Pseudo-Mauríkios, byzantský císař (539-602)

- vojenská příručka „*Taktika strategica*“
- obsáhlá charakteristika Slovanů o způsobu života, války,

Teofilakt Simokrates, historik (580-630)

- „*Oikumeniké historia*“ (Svetové dejiny)
- zaznamenává boj Slovanů proti Byzanci, slovansko-avarské vpády,.....

Historie – západní „franské“ prameny

- **Nápis náhrobku Martina z Tours**

- vzniká v r. 558 na žádost biskupa Martina, venovaný tourskému biskupovi Martinovi (zemřel v r. 397)
- epitaf = **velebení christianizační činnosti Martina ve střední Evropě**
 - ... mezi vymenovanými národy jsou zde uvedeni i „Sclavus“
- **? dokládá přítomnost Slovanů ve středním Podunají v 2. 1/1 6. str. ???**



Slované od 1/2 6. stor. označování ako Sclavini, Sclaveni, ...

Nestor, mnich kyjevskopečorské lávry (kláštera) „Povest vremennych let“ (12. stol.)

- Slované se usadili u Dunaje a pak se „rozešli“
- vzpomíná **Moravany, Čechy, Bílí Chorvaté** – žili sev. od Karpat, **Srby, Korutance**
- Vlachové napadli Slované, ti se usadili na Visle a nazvali se **Lachové** (později z nich **Mazovčané a Pomořané**)
- na Dněpru **Poljané**, v lesích **Drevljané**
- východoslovanští **Poljané** mezi řekou Ros a Terevo, zabírali i část dněperského levobřeží
- západoslovanští **Poljané** na střední a dolní Vartě, na konci 10. stol. a poč. 11. stol s centrem v Hnězdnu (starší název „Lendizi“ ?)
- mezi Pripjatí a Dvinou **Dregoviči**, v sousedství **Poločané** (podle říčky Polota, přítoku Dviny), Slované kolem j. Ilmeň vystavěli město **Novgorod**, na Desně, Sejmu a Sule **Severjané**
- **Severjané** i na Balkáně (7. stol.)



https://upload.wikimedia.org/wikipedia/commons/thumb/6/6e/Slavic_tribes_in_the_7th_to_9th_century.jpg/1024px-Slavic_tribes_in_the_7th_to_9th_century.jpg

Shrnutí - infiltrace a expanze Slovanů

- J. Capitolinus (2. stol.) – zmínka o tlaku „barbarů vzadu usazených“
- nenápadná infiltrace (5. stol. ?) – germánsko-slovanská koexistence ? (Jordanés)
- expanze (6. stol.) – především na J a Z
- štěpení kmenů (Srbové, Charváti, Slovinci, Poljané)
- směry expanze:
 1. Jižní expanzní proud – V od Karpat k d. Dunaji ... před pol. 6. stol. u Osijeku
 - nově lokalita u Subotice – přelom 5./6. stol. !!!
 - po pádu Sirmia 582 – nájezdy Slovanů, někdy s Avary či Langobardy ... na jih
 - 626 – obležení Konstantinopole
 - boční proudy – Sedmihradsko, Pannonie, Štýrsko, Korutany, v. Slovensko
 2. Západní expanzní proud – do Polabí a Posálí
 - boční proudy – Čechy, Morava, z. Slovensko
 - snad i „antský“ zásah – pohřebiště Lužice u Hodonína (6. - konec 7. stol.)

Shrnutí – historické prameny

... zdá se, že hodnověrné jsou jen ty historické prameny, které opisují Slované jako hotový národ x nejsou zprávy o jejich původu

⇕

Tj.:

- 👍 nic konkrétně o etnogenezi Slovanů !!!
- 👍 problém otázky Venetů a jejich totožnosti s Venedy/Slované
- +
- 👍 není známá doba a směr příchodu Slovanů do Karpatské kotliny ani dalších regionů vč. českých zemí
- 👍 ale
- 👍 Slované zřejmě pronikli do S části Karpatské kotliny po r. 470
- 👍 Slované v Karpatské kotlině sídlili ještě před příchodem Avarů
- 👍 Slované, sídlící v severní části Karpatské kotliny patřili ke Sklavínům

Etnogeneze Slovanů – paleolingvistika (jazykověda)

- **indoevropské** etnikum – dnes hl. střední a východní Evropa, ale i Sibiř a střední Asie
- **linguistické rozdělení:**
 - **Východní** – Rusové, Ukrajinci, Bělorusové (? Rusíni / + pův. ruské kmeny)
 - **Západní** – Poláci, Češi, Slováci, L. Srbové (? Kašubové, Slezané / + Polabští a Pobaltští Slované,...)
 - **Jižní** – Srbové, Bulhaři, Chorvati, Bosňáci, Makedonci, Slovinci, Černohorci (? Pomaci, Goranci, ...)



https://upload.wikimedia.org/wikipedia/commons/thumb/c/c4/Slovanske_jazyky_cz.png/375px-Slovanske_jazyky_cz.png

Etnogeneze Slovanů – paleolingvistika (jazykověda)

3. tisíciletí před n.l. = rozpad indoeurópskeho prajazyka

- najskôr sa oddelili anatólske a iránske jazyky
- vzniká: arménsky, grécky, trácky j., ...
- pragermánsky: v 1. ½ 1. tis. p.n.l.
- praslovanský jazyk: ½ 1. tis. před n.l.
- 2. pol. 1. tis. před n.l. - vnitřní rozvoj jazyka
- 700 před n.l. – rozpad „baltoslovanské jednoty“
- 5. stol. před n.l. – 5. stol. n.l. – vznikají „dialekty“
- ... „raná slovanština“ v pravlasti Slovanů
- 5.-7. stor. – krystalizuje se staroslověnština

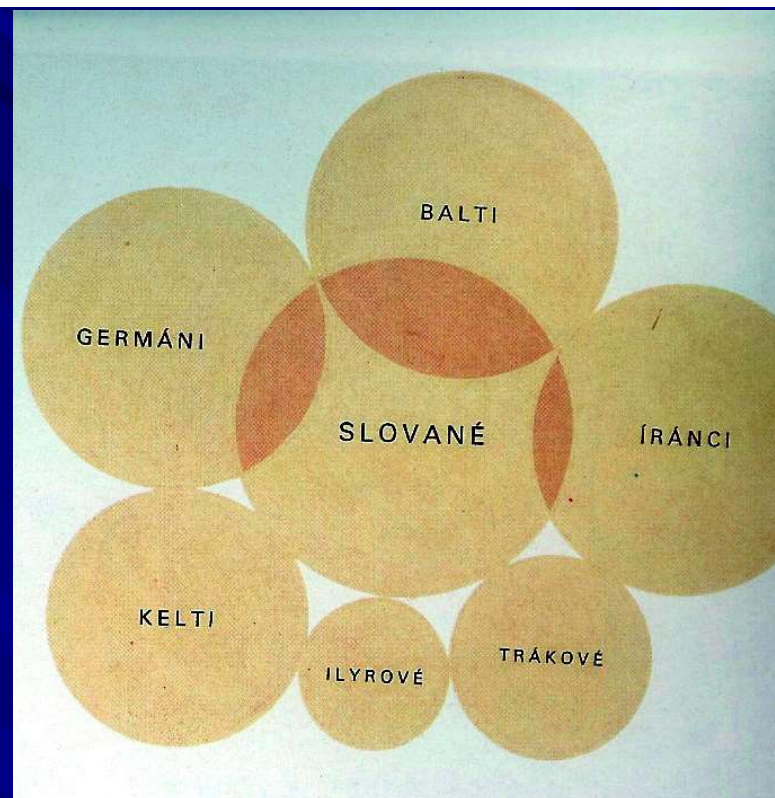


Indoeurópska jazyková skupina



- bohužel absence písma ... zdroj poznání jsou tak hydronyma a toponyma

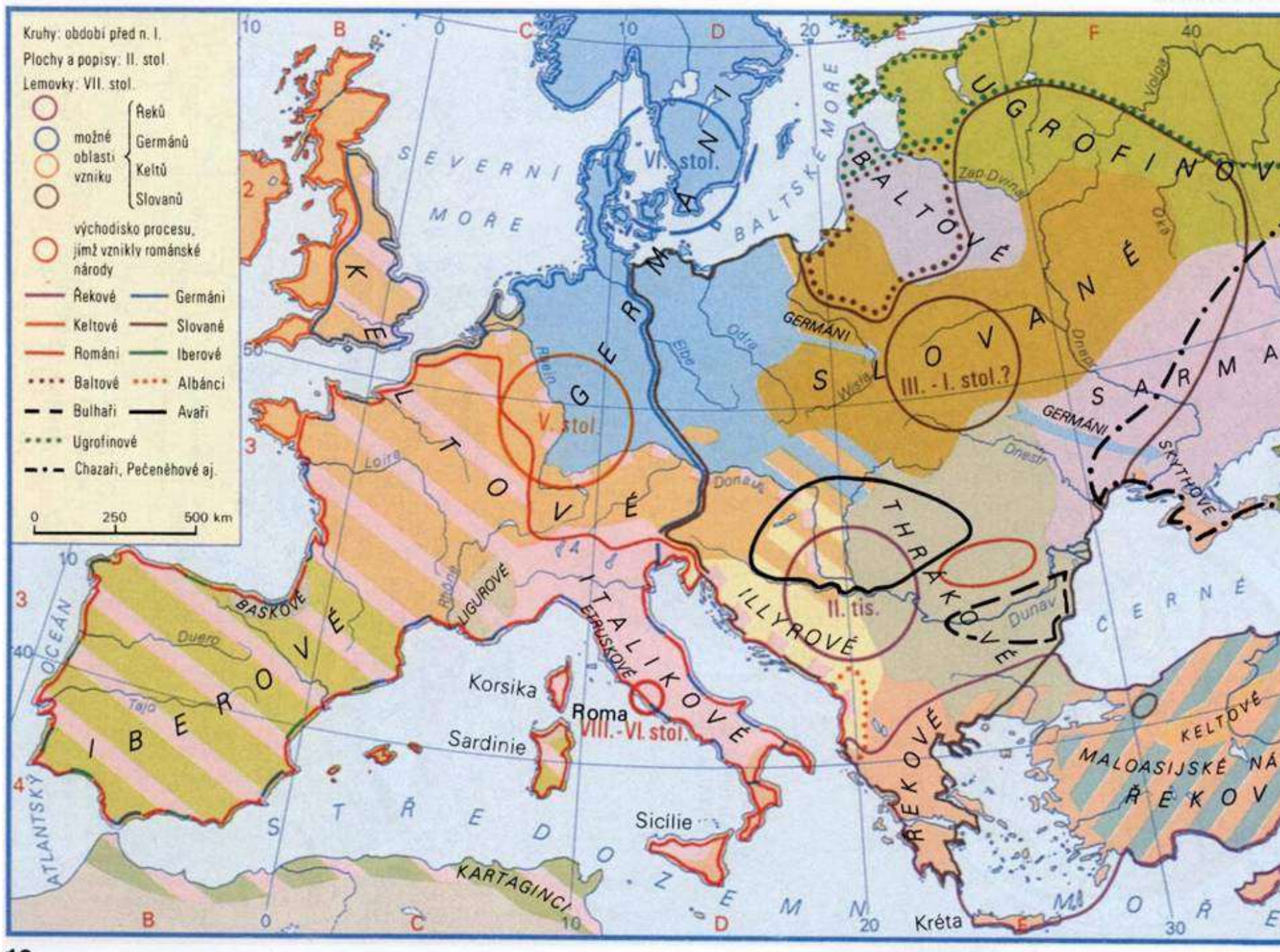
- **dle slovní zásoby** Slované sídlili:
 - v zalesněném prostředí
 - v mírném podněbí
 - kde byli řeky, močály, jezera
 - v oblasti, kde nedaleko bylo moře, stepi, hory



- **dle srovnání podrobnosti mezi slovní zásobou praslovanského jazyka a ostatními jazyky** – se dají zjistit výpůjčky z ostatních jazyků
- tj. jsou doloženy kontakty s **Balty, Germány, Iránci**, snad i s Tráky a Kelty

... z toho vyplývá, že se musela vyvíjet mezi baltským etnikem na S, germánským na Z, iránským na V ... a keltským, tráckým a ilýrským na J

+ k podobným závěrům vede i bádání o nejstarších věrských pohanských představách starých Slovanov

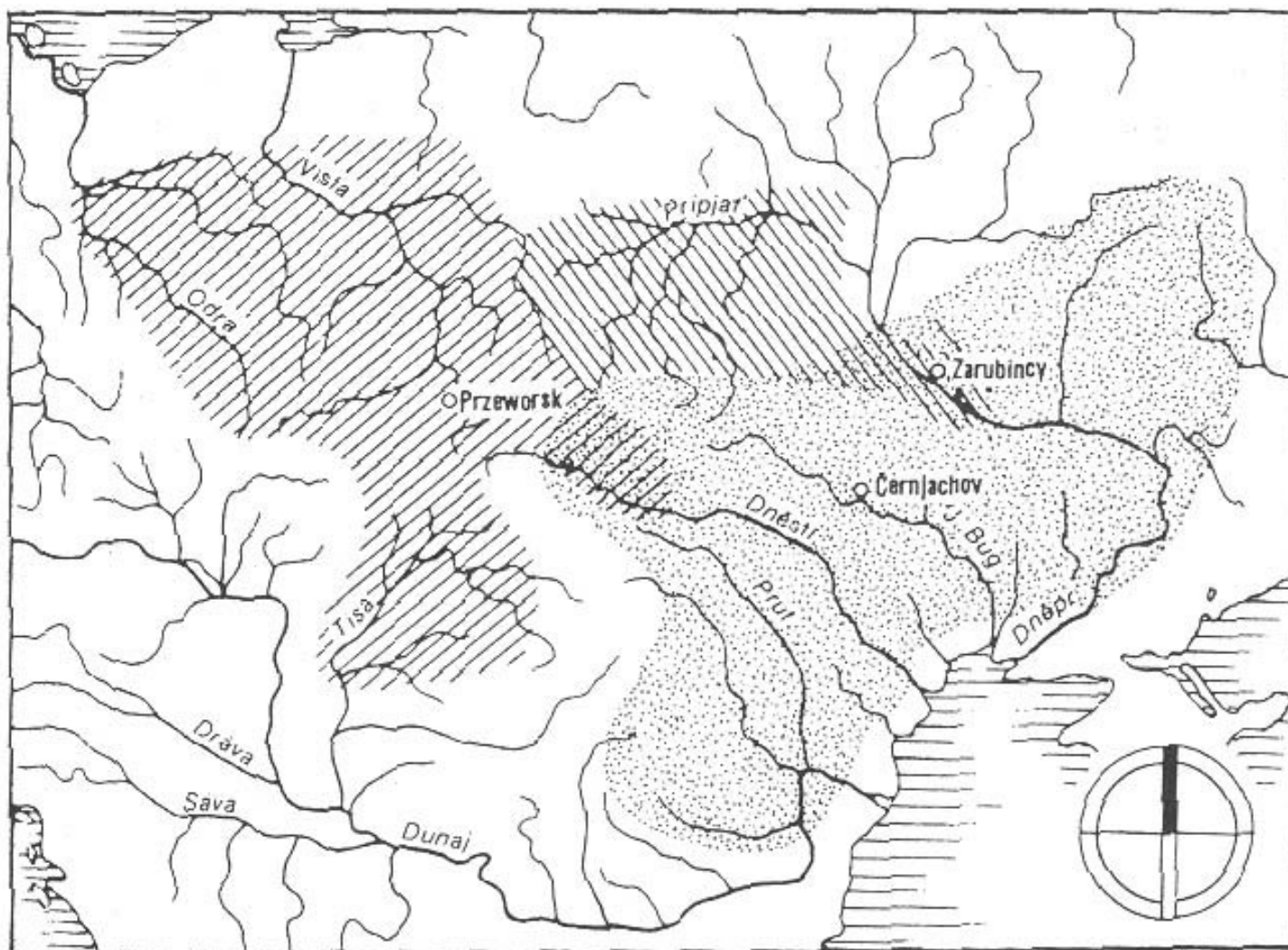


Teorie o původě a etnogenezi Slovanů

- **Autochtonní teorie** - předpokládá domácí vývoj
- **Biologická kontinuita** – ...neolitičtí rolníci se postupně přizpůsobovali a převzali různé kulturní prvky a nakonec se slavizovali
- **Alochtonní teorie** – předpokládá příchod
- **Migrační teorie** – západní Slované se do naší oblasti přistěhovali jednorazovým přesunem
- **Penetrační teorie** – západní Slované se do naší oblasti přistěhovali postupně
- **Kolonizační teorie** – předpokládá záměrný příchod Slovanů jako podřízených kolonistů / otroků Germánů či Avarů.

Archeologie a otázka pravlasti

- tradiční pojetí: Pripjaťské močály na pomezí dnešní ukrajiny a Běloruska (v širším pojetí **střední Podněpří - Karpatský oblouk – Povislí – řeka Pripiať**)
... odtud se v 5. stol. začali šířit do východní, střední a jižní Evropy
- modernější pojetí: **mezi r. Sprévu na západě a Styrom na východě, severně od Krkonoš, Beskyd a Karpat** se na přelomu letopočtu objevuje několik kultur, které sehráli určitou roli v procese slovanské etnogeneze
 - problém arch. hledání starých Slovanů může řešit **retrospektivní metoda**
 - **hledá přítom kulturu se slovanskou složkou** (později konstituovanou):
 - zemědělský charakter osídlení
 - žárový pohřební rítus (jamkový, urnový)
 - zahloubená obydlí s ohništěm v S rohu
 - v ruce vyráběná keramika
 - do úvahy v předmětném prostoru připadají:
 - **Przeworská k.**
 - **Zarubinecká k. + kyjevský typ**
 - **Černjachovská k.**



Oblasti rozšíření základních východoevropských kultur 2. stol. př. n. l. až 4. stol. n. l. černjachovské (1), převorské (2) a zarubinské (3). Podle B. Hlinky 1984 a Z. Váni 1983.

Przeworská k.

- **datovaní:** 3./2. str. p.n.l. – koniec 5. str. n.l. (dle lok. Przeworsk, Malopolsko)
- navazuje na pomoranskou k. + vplyvy z Jartorskej k. a Laténskej
 - po jej zániku vzniká Pražská k.
- **lokalizace:** jižní a střední Polsko, v mladšom období rozšíření na východ podél Karpat až po horný Dnester a do maď. Potisia a na západ na soutok Sály a Labe
- **etnicita ?:**
 - A) Plíniovi a Tacitovi „Venedi“
 - B) východogermánští Lugiové nebo Vandalové
 - C) označovaná ako kultúra dvoch etník:
 - germánsky element mal prevažovať na Z v Poodří
 - venedsko-slovanský element na V v Povelí

Przeworská k.

kulturní projev:

- zemědělské společenství
- vyvinuté železářství (nové techniky získávání a spracování železa) – zkvalitňování zemědělského náradí a i.



- zkvalitňování technické úrovně v zemědělství → růst produkce → zvýšení populace

+

- osídlení: neopevnená sídliště podél řek a potoků na slunečních svazích
- dva typy obydlí (obytná plocha cca 32 m²):
 - domy s nadzemnou sloupovou konstrukcí s pecí v rohu (převládající)
 - zahloubené domy (polozemnice) s ohništěm
- pohřební ritus:
 - žárový (v jamce nebo v urně, nebo rozptýlený)
 - kostrový: tzv. kniežecí hroby (importy z římských provincií)
 - zvyk ukládat do hrobů součásti výstroje (kovaní štítů, kopí, meče, ..), charakteristické pre západné germánske k.

Przeworská k.

Materiální kultura:

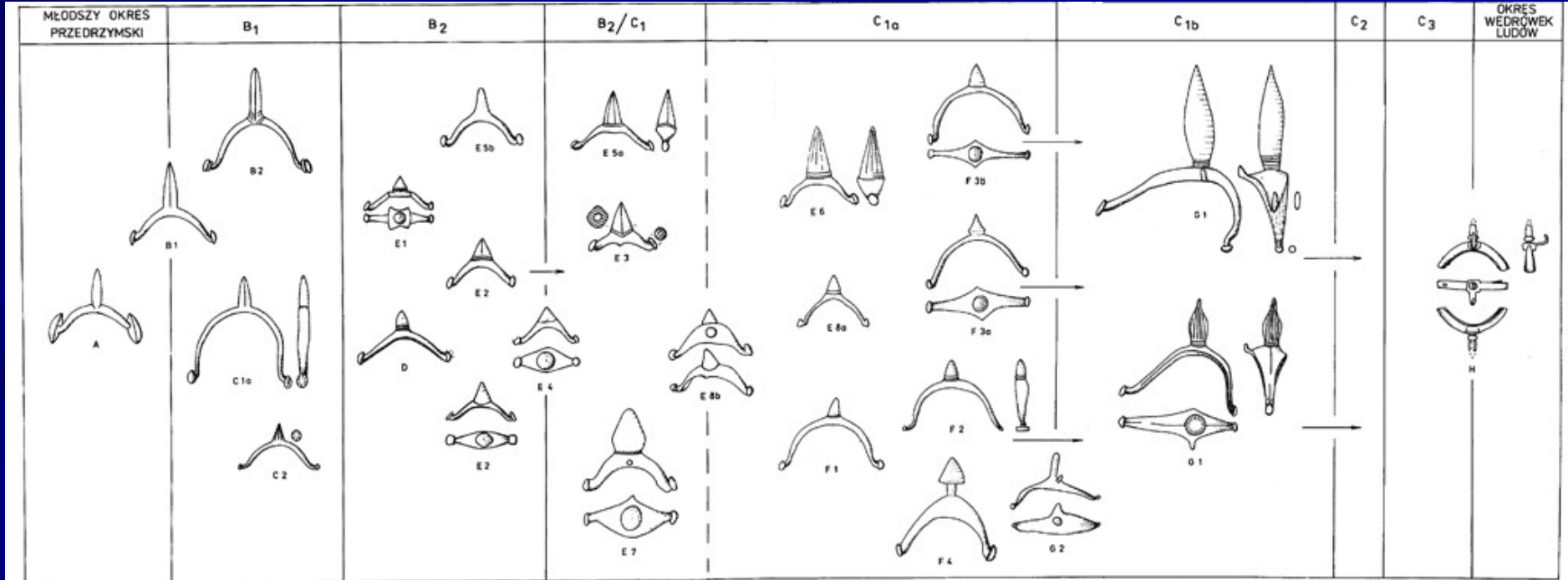
- keramika: zmeny vo vývoji počas existence kultúry, do 1/2 3. stor.:
 - v ruce robená – hrubá, lepená
 - na kruhu točená – tenkostenná leštená, černa, zdobená meandry, geometrickými ornamenty
 - charakteristické tvary pozdější časně slovanské keramiky
 - neskôr: hrubší nádoby se šedým povrchem

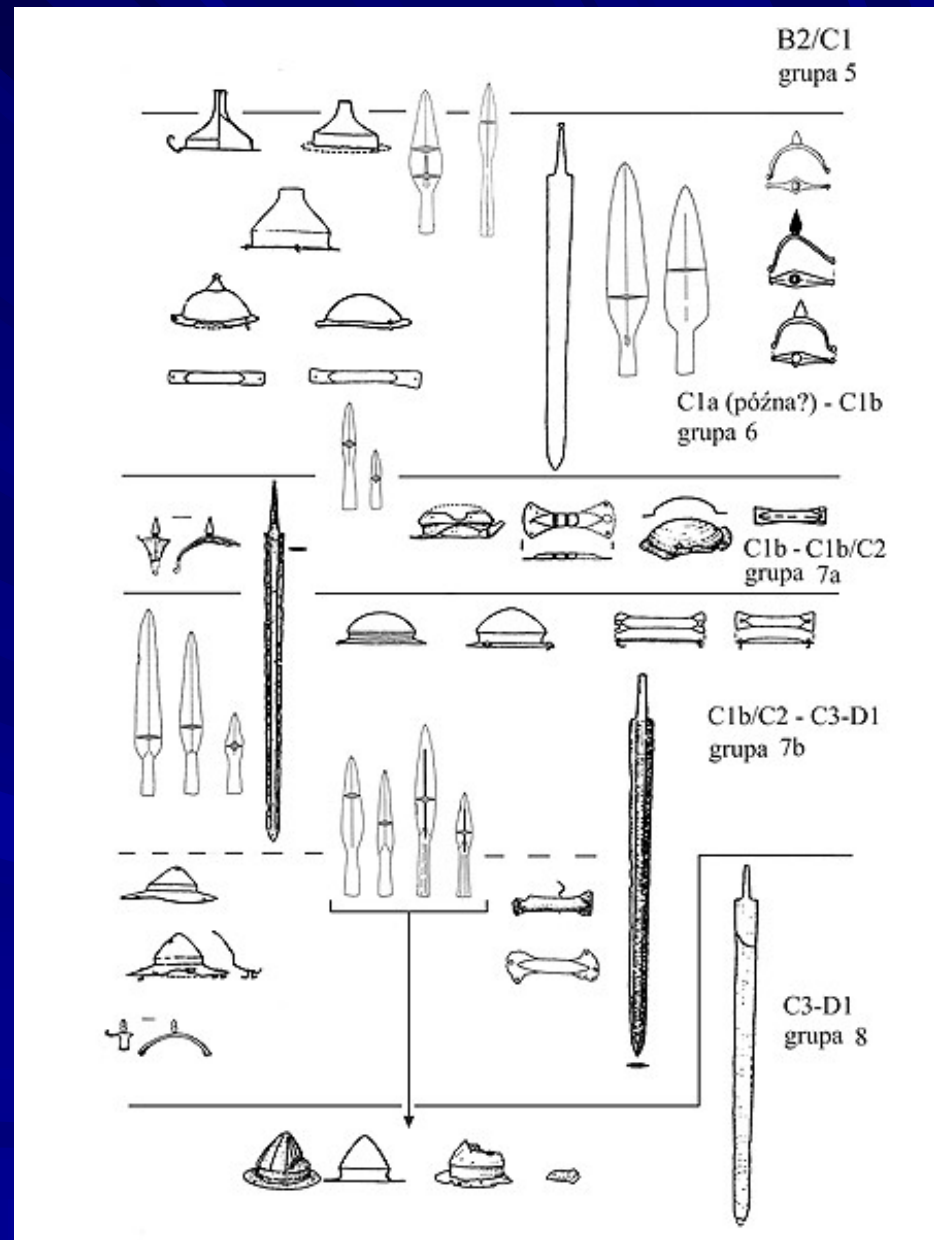


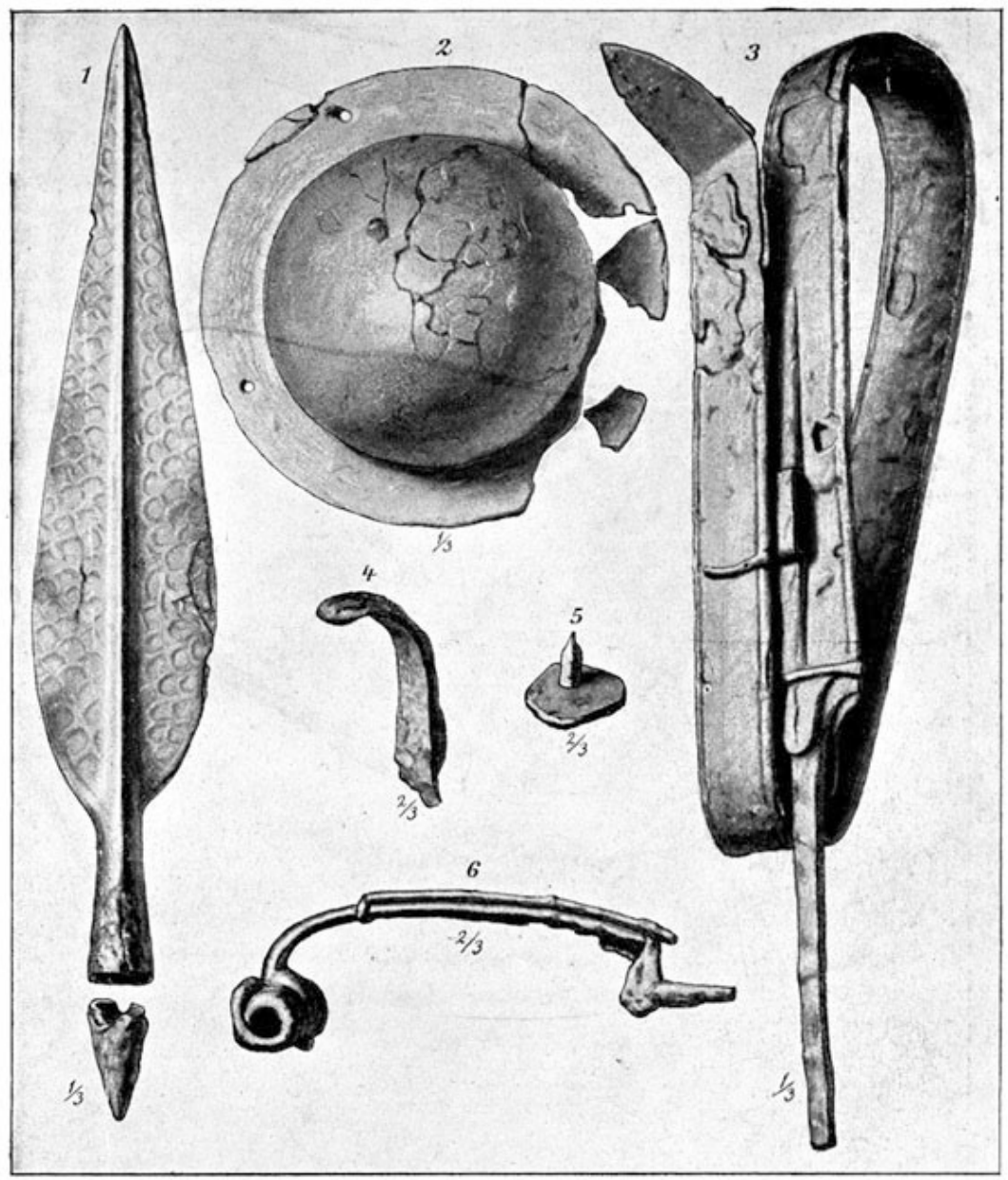
Przeworská k.

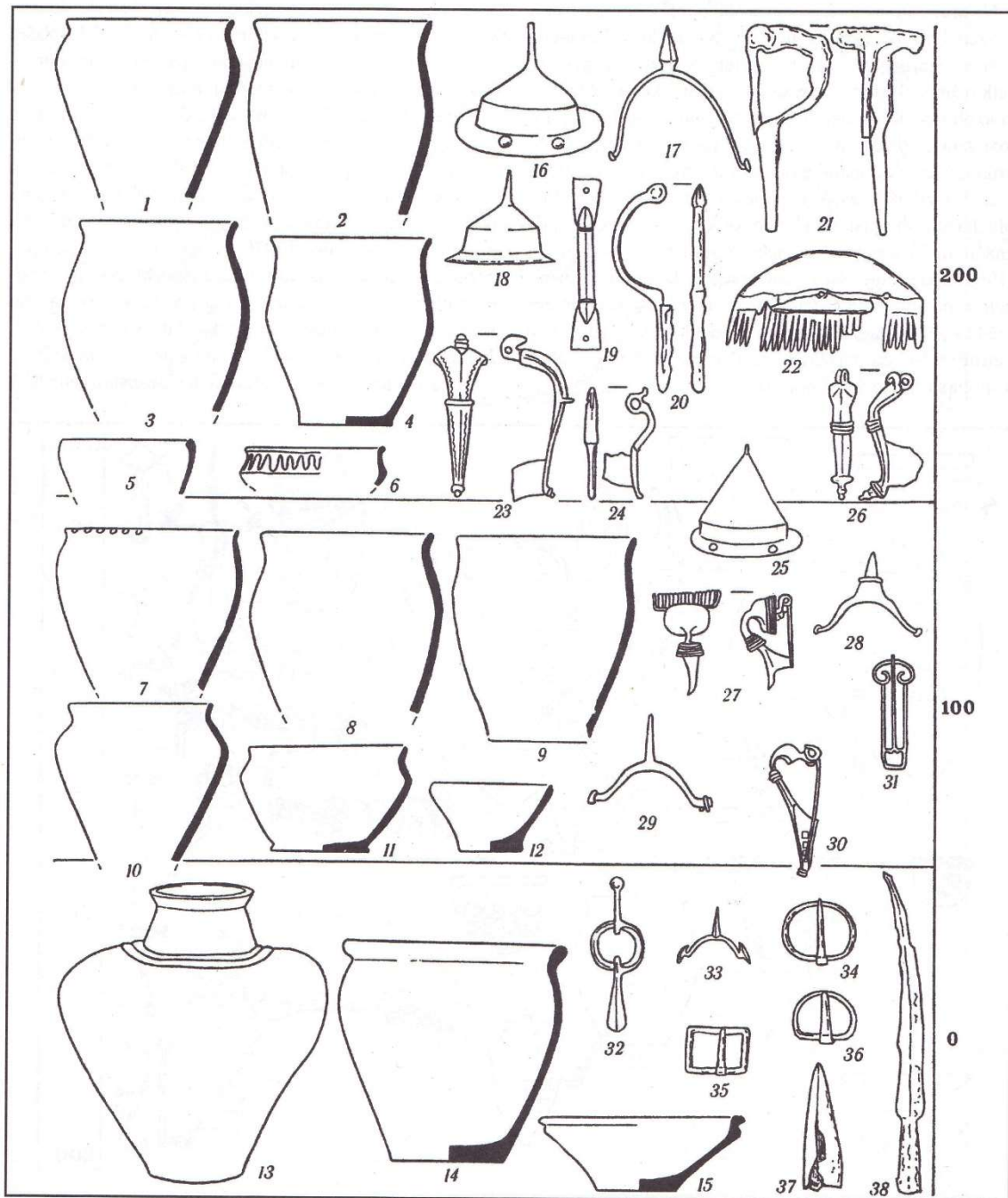
Materiální kultura:

ostruhy s háčky









Tři stupně przeworské kultury na Ukrajině podle D. N. Kozaka. (Baran 1985,28).

Zarubiněcká k.

- mohylník Zarubincy v Podněpří, JV od Kyjeva (1899 V. V. Chvojka)
- **datování:** přelom 3. / 2. stol. před n.l. - 2. stol. n.l. (v lesnej oblasti do 5. stol.)
- **lokalizace:** hl. oblast' Běloruska + Ukrajina: lesostep stredného a horného Podněpří, d. Desna, Pripjat'
- **etnicita:** považovaná za slovanskou i baltskou, prechod mezi oběma etnikami + dle novějších výzkumů se na jejím formování podíleli snad i germánští Bastarnové
- **kulturní projev:**
 - neopevnené osady na říčních terasách (0,5 až 2 ha, 10-15 domů)
 - Pylypenkova gora – 38 domov (pôvodne 150, z toho ½ súčasných)
 - Čaplyn – 20-30 domov
 - nadzemné kúlové domy (4x4 alebo 4 x 6 m) s otevřeným ohništěm
 - ale někdy i srubové domy ... hlinené ohniště, kamenné pece
 - hradiská – v pozdní fázi kultury

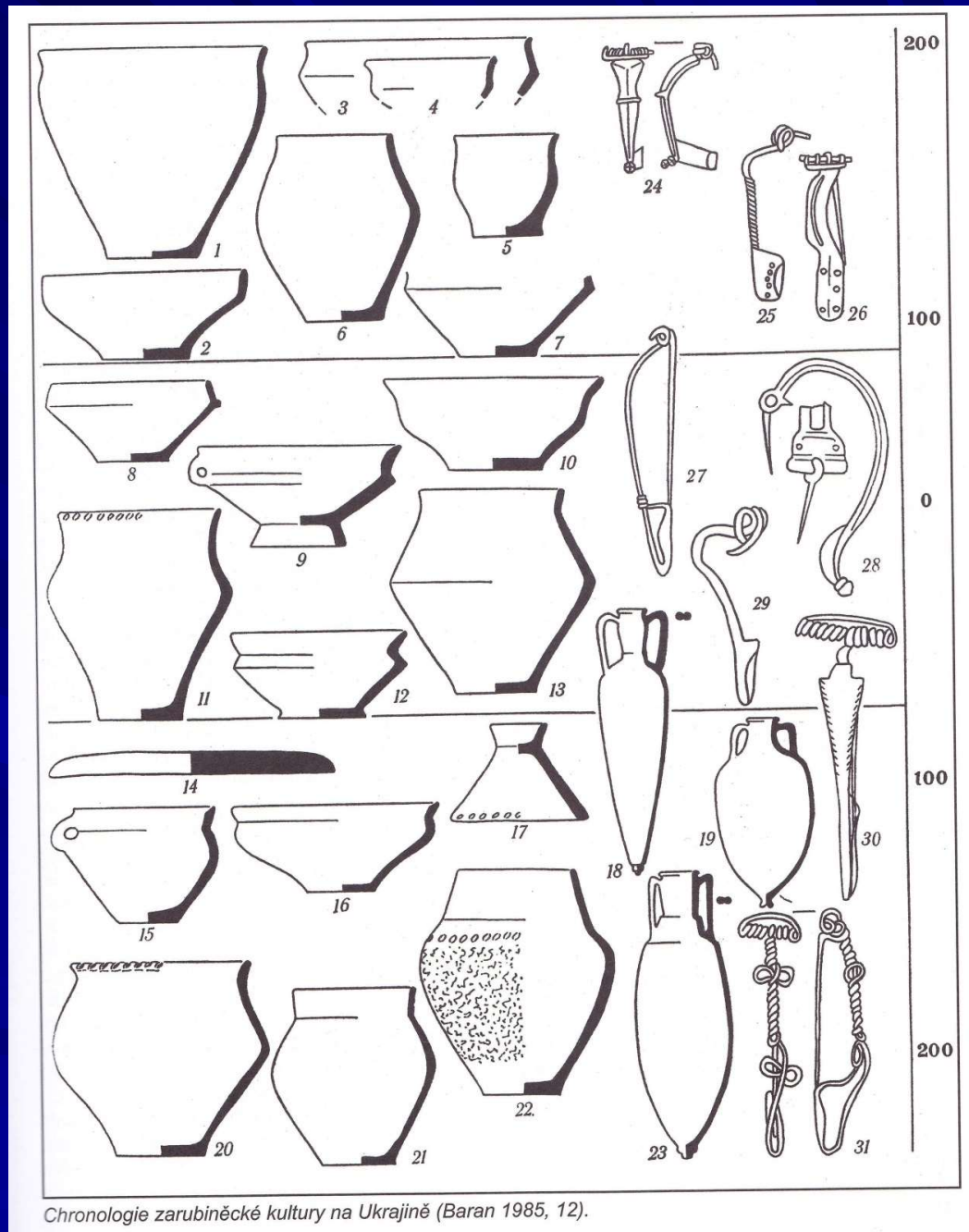
Zarubinecká k.

ekonomika:

- zemědělství - pěstování širokého spektra kulturních plodin + chov zvířat + lov
- **pohřební ritus:** mohylníky, žárové (jamové a urnové), ojediněle kenotafy a kostrové inventár: urny ... srpy, jehlice, přezky a součásti oděvu
 - ojediněle výrobné předmety, zbraně
- pohřebiště jsou situované nedaleko sídlišť, několik set hrobů
- další inventár (vč. sídlišť):
 - nože, kosy, sekery, dláta, šídla, jehly, břitvy, háčky k rybolovu, kopí, hroty šípů, bronz. spony, kamenné a hlinené náboje do praků, železné a bronzové ostruhy
 - zbraně - vzácné
 - závesky z tenkého medeného plechu – esovité záušnice
 - keramika

Zarubinecká k.

- keramika:
- v ruce robené nádoby s drsným povrchem (hrnce, misy),
- nádoby s lešteným povrchem – navazují na starší praveké tradice
- antické amfory



Chronologie zarubinecké kultury na Ukrajině (Baran 1985, 12).



https://upload.wikimedia.org/wikipedia/commons/thumb/8/80/Zarubintsy_culture_04.jpg/1280px-Zarubintsy_culture_04.jpg

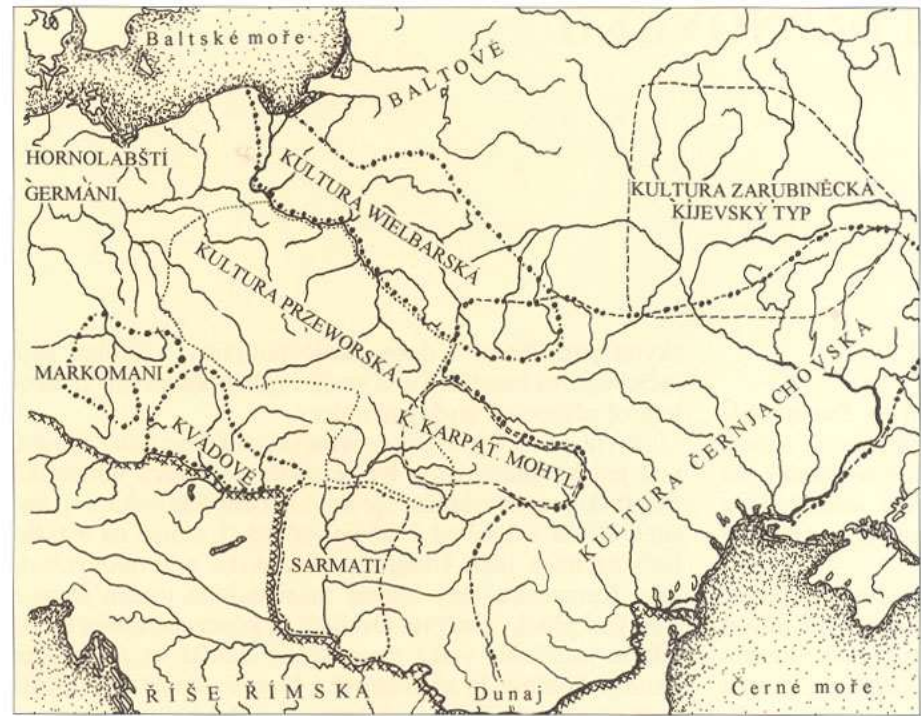


https://upload.wikimedia.org/wikipedia/commons/thumb/a/af/Zarubintsy_culture_03.jpg/1280px-Zarubintsy_culture_03.jpg

Čerňachovská k.

- dle Černjachiv na Ukrajině nedaleko Kyjeva (V. V. Chvojka)

- **datování:** 2. stol. – kolem r. 400 (nájedzy Hunů)
- **lokalizace:** vzniká v J části zanikající zarubiněcké k.
- od lesostepi na J do stepného pásma sever Pričernomoří až k dol. Dunaju na Z, na V k levobřeží Dnepru + stepi Ukrajiny, Moldavska a Rumunska)
- **etnicita:** na formování sa podílelo několik etnických skupin:
 - starší skýtsko-sarmatské podložie (sarmatská zložka - kostrové hroby)
 - ... tj. původní obyvatelstvo přijímá nové vlivy
 - tradice v hrnčířství: laténské, antické, gétodácke
 - germánsky vliv - velké domy na některých sídlišt'
 - vysoká úroveň poľnohospodárstva + špecializované remeslo
- typická k. doby římské - silný římsky vplyv
- z jejího prostředí sa od 6. stol. se šíří typicky slovanské památky



Europa v 4. a 5. str. podľa K. Godlowskeho

Čerňachovská k.

kulturní projev:

- neopevnené osady na J svazích při vodních tocích
- **pohřební ritus:**
 - žárové hroby (urnové, jamkové)
 - kostrové hroby v oválných jámách či výklencích (vliv skýtské, resp. sarmatskej k.)
 - výbava: keramika, sklené nádoby, spony, kostené hřebeny,
- **keramika**
 - nádoby na rychlo rotujícím kruhu (keltské a antické tradice)
 - nezdobená, ručně robená keramika – štíhlý hrnec s vytaženým okrajem (podobné slovanské)
 - Import: terra sigillata, lampičky, amfory
- **další inventář:** srpy s krátkým obloukem, spony, nákrčníky, kostené brusle,
- výzbroj: krátké meče, kopí, sekery bez ostnů, ostruhy s háčky

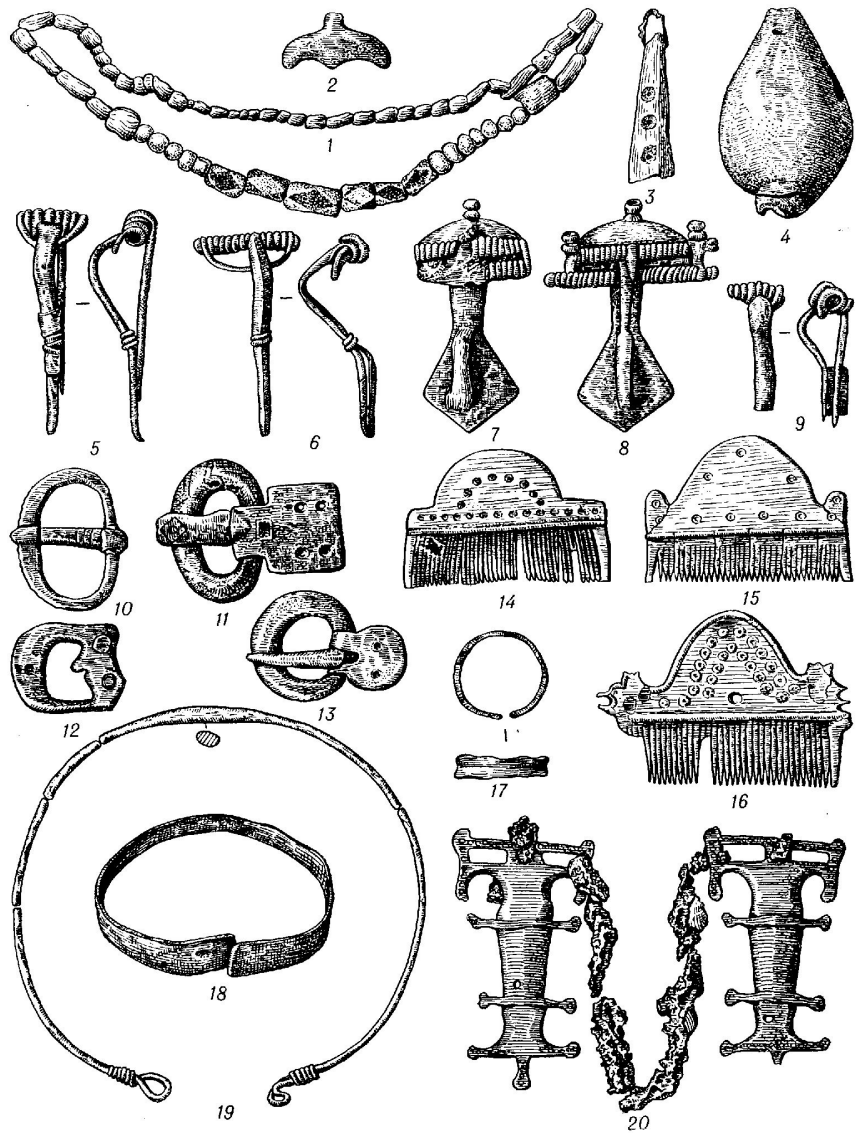


Рис. 12. Предмети туалету та прикраси з пам'яток черняхівської культури:

1 — намисто зі скла і сердолика; 2—4 — підвіски (2 — бронза, 3 — кістка, 4 — мушля); 5—9, 20 — фібули; 10—13 — пряжки; 14—16 — гребені; 17 — перстень; 18 — браслет; 19 — гривня; 1—16 — Черняхівський могильник; 17, 19 — Косанове; 18 — Кринички; 20 — Компанійці.

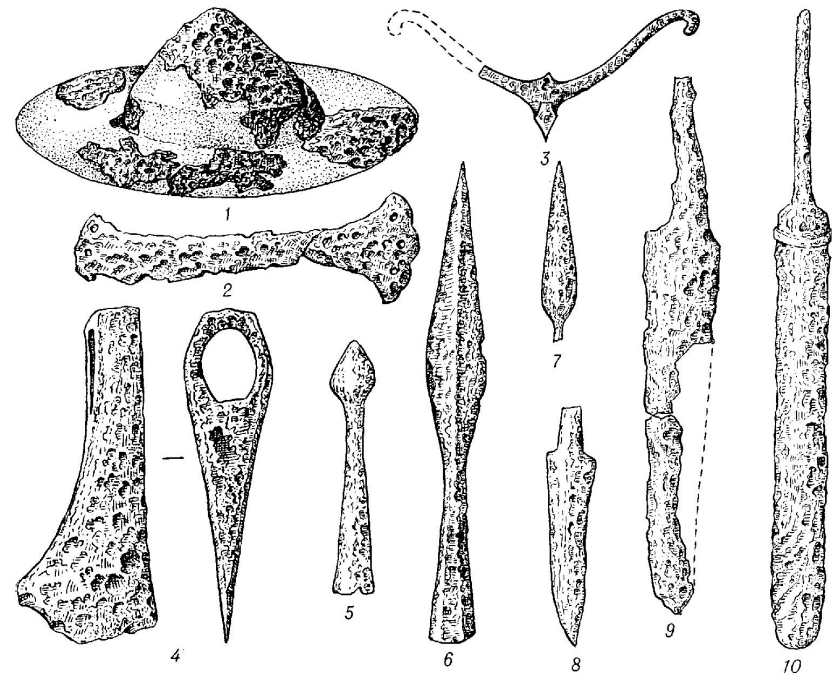
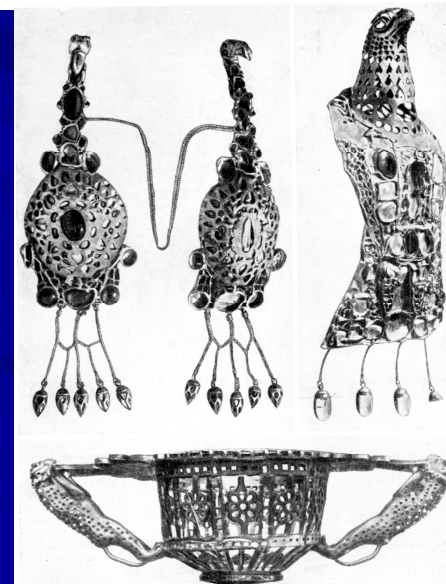


Рис. 15. Зброя з пам'яток черняхівської культури:

1 — умбон від щита; 2 — ручка до щита; 3 — шпора; 4 — бойова сокира; 5 — наконечник дротика; 6 — наконечник списа; 7 — стріла; 8 — ніж; 9 — ніж типу скрамосакса; 10 — меч. 1, 2, 4, 6, 8 — Компанійці; 3, 7 — Переяслав-Хмельницький; 5 — Ромашки; 9, 10 — Яглятин.



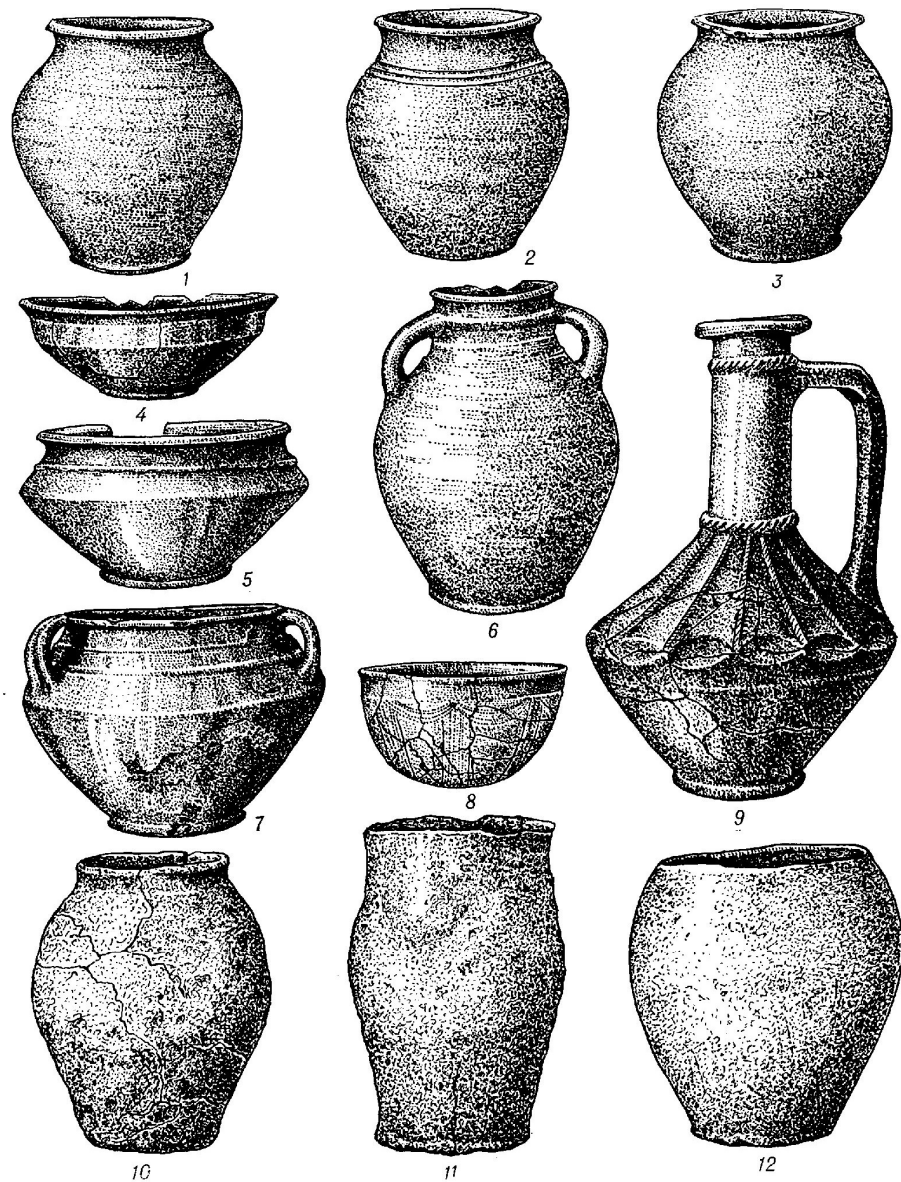


Рис. 9. Посуд черняхівської культури:

1-9 - гончарний посуд (1-3 - горщики; 4, 5 - миски; 7 - ваза; 6, 9 - глеки; 8 - кубок); 10-12 - ліпний посуд (горщики). 1-5, 6, 9, 11 - Успенка; 7, 8, 10, 12 - Компанійці.



Глек (могильник Каборга)

Súčasný model etnogenézy a príchodu Slovanů

= kombinace starších představ a výskumu krakovskej školy (M. Parczewski)

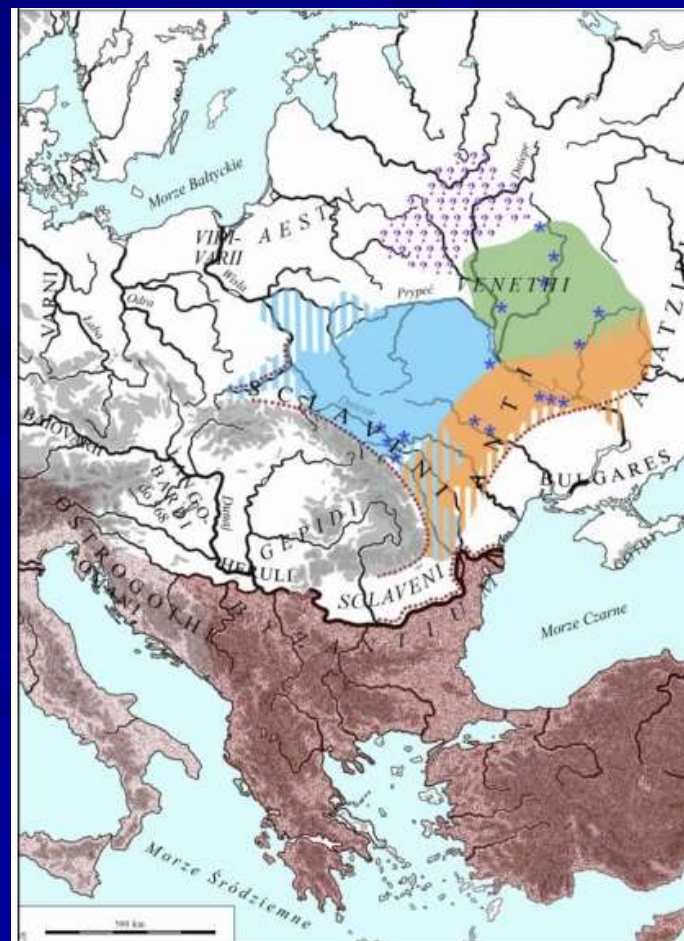
↳ prokázal diskontinuitu materiálnej kultury v dnešním Poľsku

↳ potvrdenie teórie o východnej pravlasti Slovanov.

- púv. území Slovanů: JV Poľsko, JZ Ukrajina, Moldavsko, J a V Rumunsko.

- v SZ časti tohto území je lokalizovaná pražská „provincie“ současná s Peňkovkou na Ukrajine a v Moldavsku

- podloží typů Praha-Korčak a Peňkovka, které se šířili do Karpatskej kotliny a pak na Moravu a do Čiech jsou skupiny 5. století na území stredního Dněstra a horního Prutu po středný tok Dněpra



Časně „slovanské“ archeologické kultury

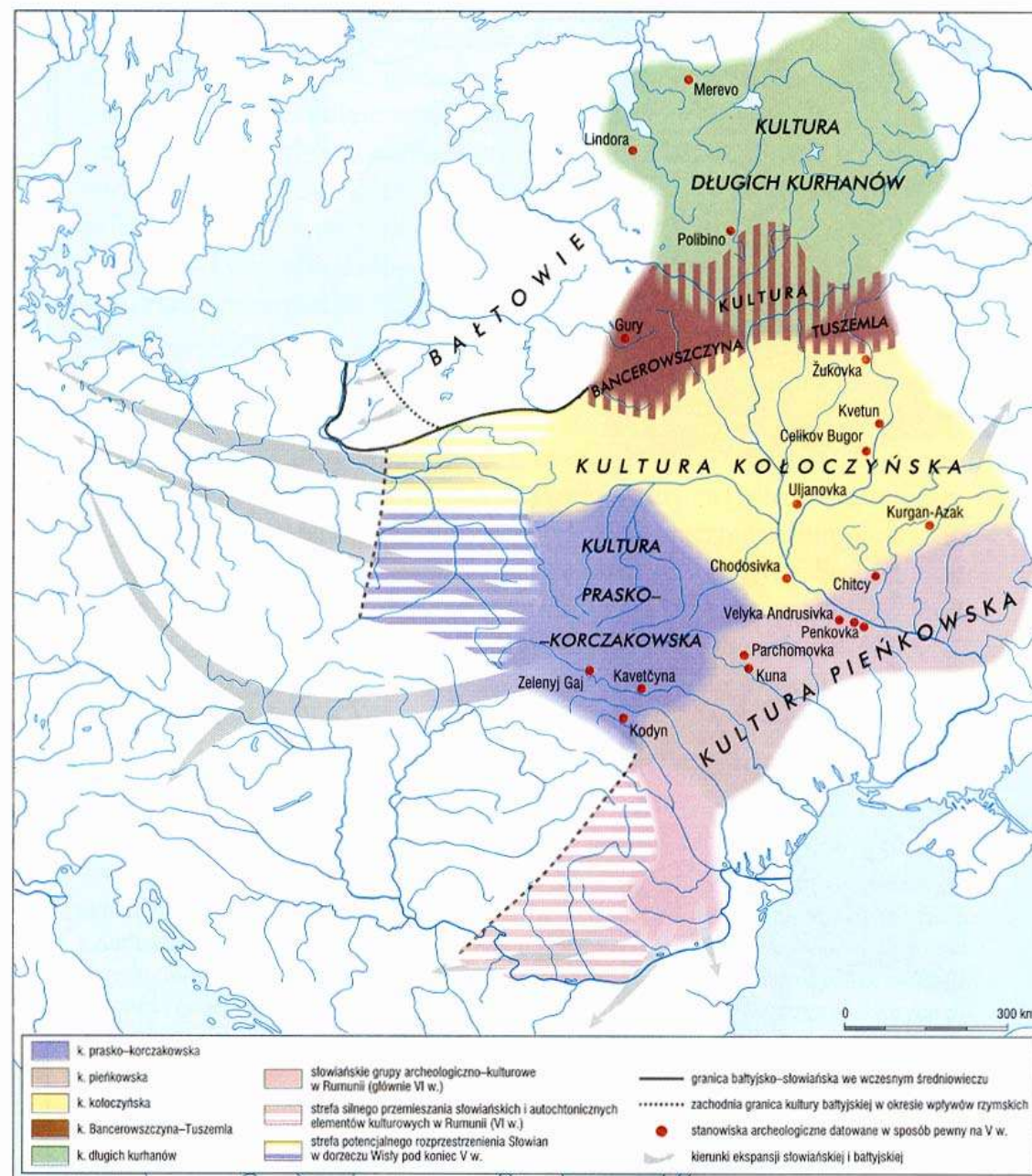
Pražská k. - pův. od JV svahov Karpat po ř. Dneper

typ Praha: Z- Čechy, Morava, Dol. Rak., střed. Německo, Posálí, Polabí, Polsko, Slovensko a okrajově Maďarsko

typ Korčak: Pripjať, střední Dněpr, záp. Bug na J až k Dněstru

Peňkovka – na V a částečně a JV od Pražskéj k.

Koločin- Tušemlja: na S od nich, na hor. Dnepri, v povodí Desny a Sejmu



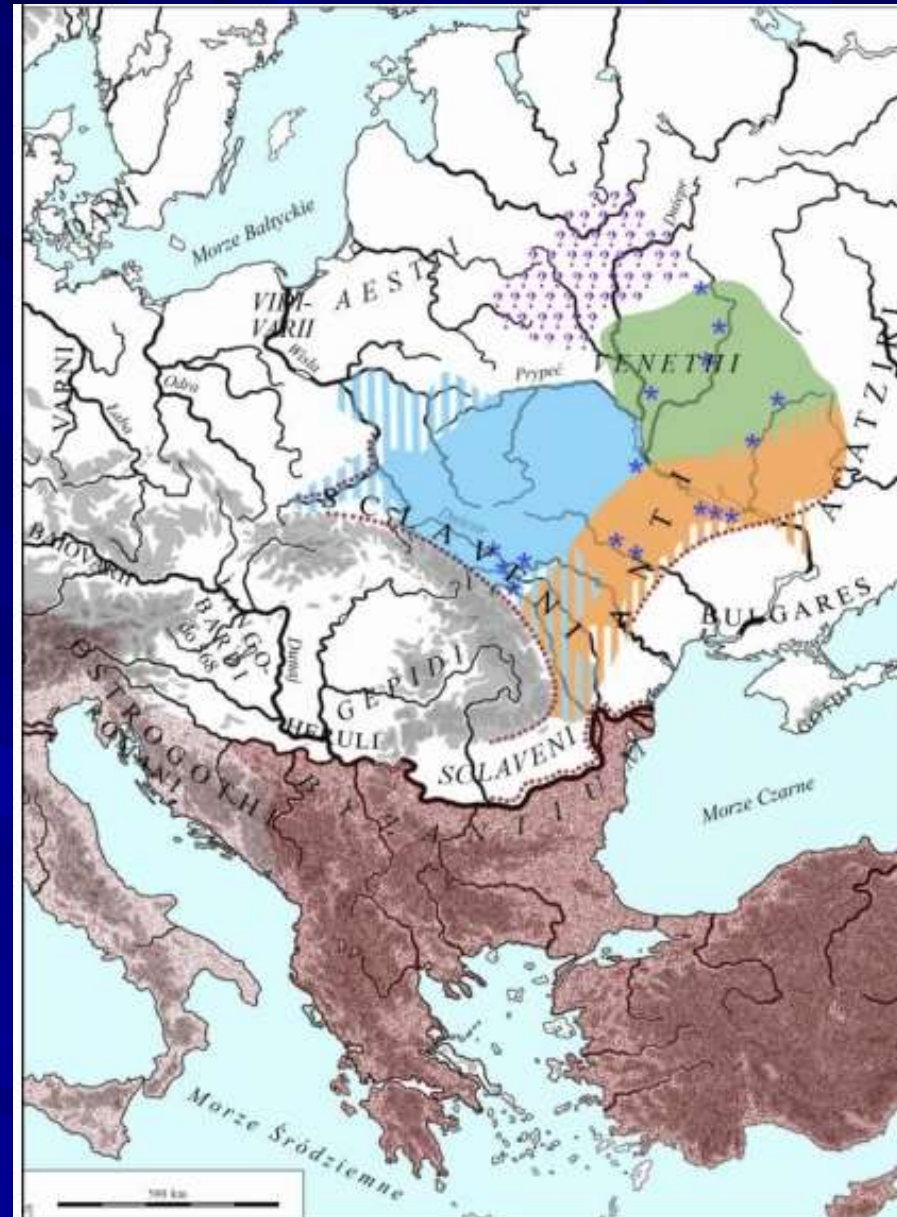
komparací písemných a archeologických pramenů – jsou nositelé těchto kultur snad ?:



Pražská k. = Sklavíni

Peňkovka = Anti

Koločín = Venéti

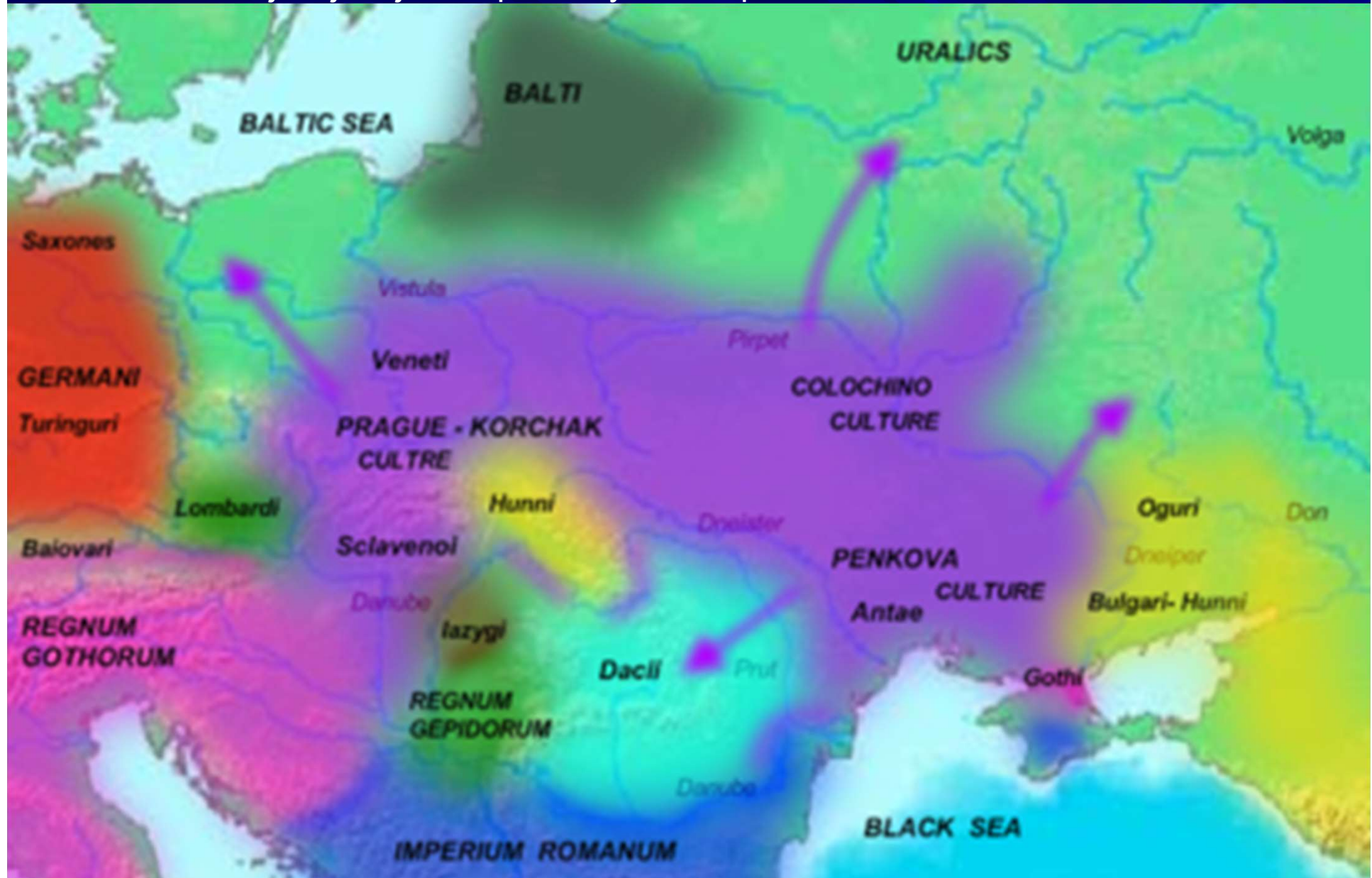


Problém ?

archeologická kultúra = konkrétne etnikum ???

„Slovanské stěhování národů“

- na přelomu 4./5. stol. v tomto prostoru mizí všechny pozdněřímské kultury a až po cca 100 letech sa objevují nejstarší památky, kt. lze považovat za slovanské



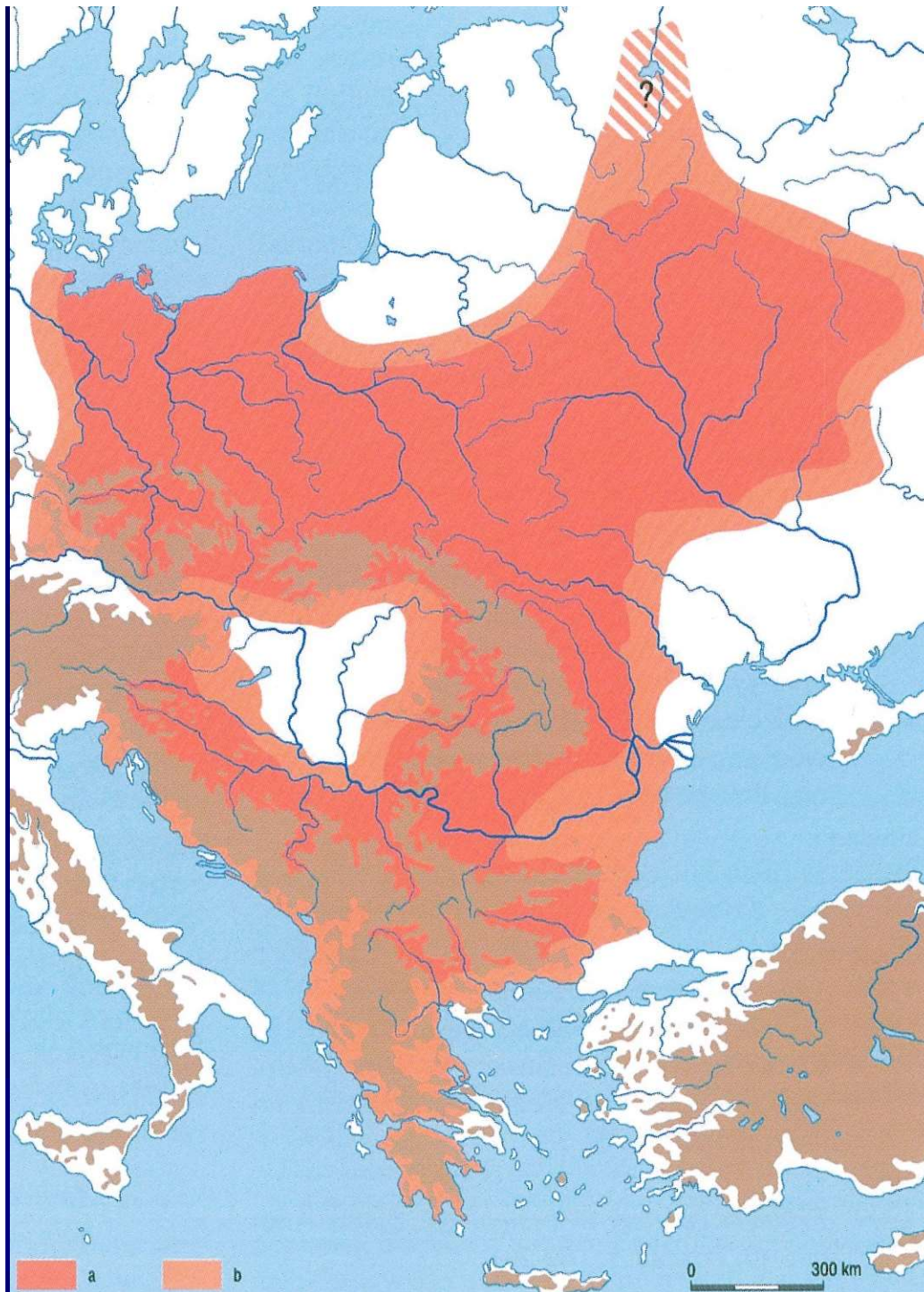
Rozšíření Slovanů v 7. stol.

(dle ...):

a – slovanské obyvatelstvo

b – smíšenéobyvytelstvo

s. 73



Časně „slovanské“ archeologické kultury v 7. stol.

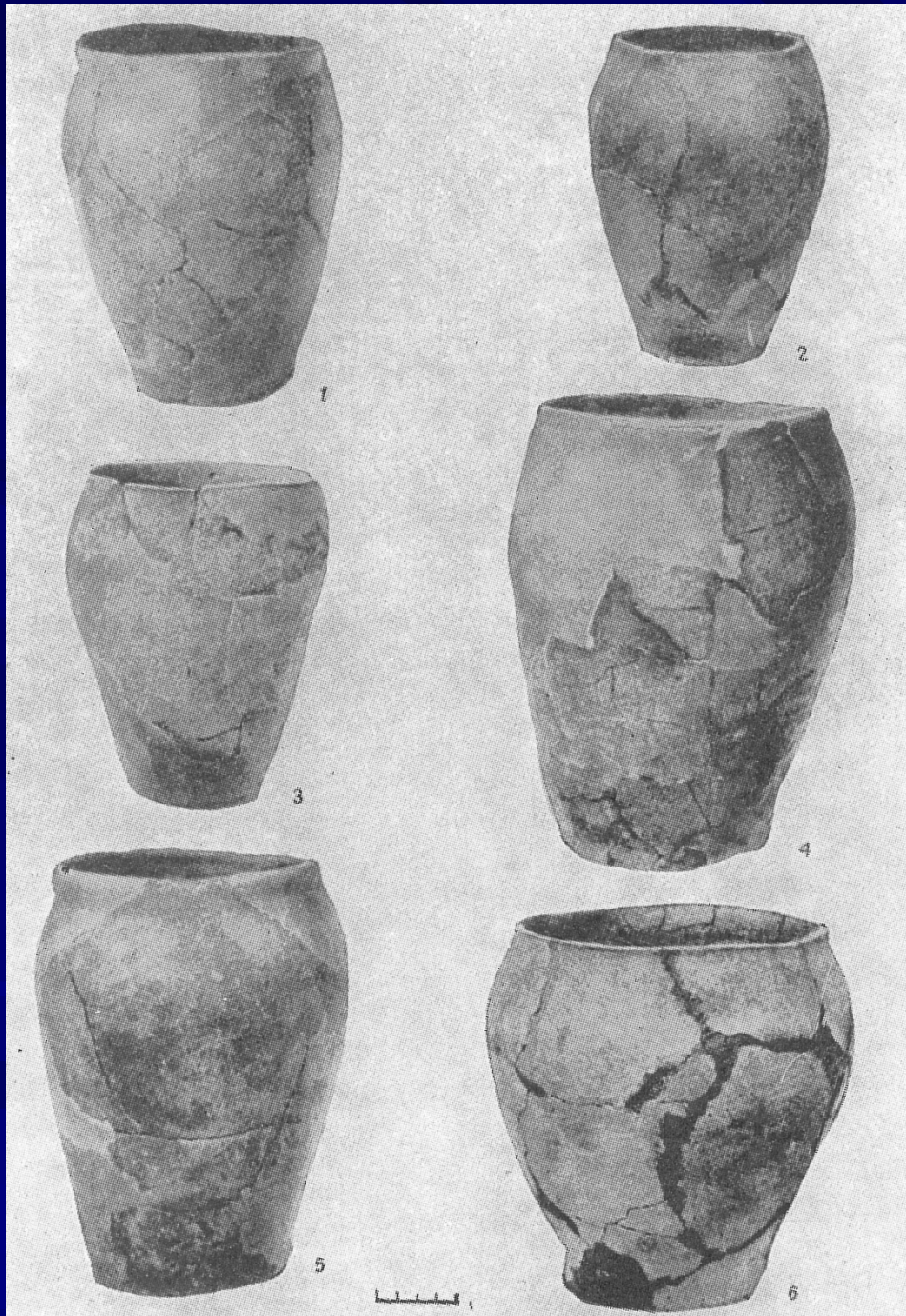


k. Korčak / pražsko-korčakovská (5. – 7. stol. n. l.)

- mezi Pripjatí a h. Dněstrem, žitomirská oblast (lokální varianta pražské k.) – eponymní sídliště
- navazuje na zarubiněckou k., příp. kyjevskou k. (vlivy przeworské a wielbarské)
- hnízda 3-5 sídlišť – malá, max. 30 staveb (současně 12-15)
- polozemnice (6-20 m²) – kůlová a srubová konstrukce, kamenné a hliněné pece
- hradiště výjimečně
- **Zimno** na ostrožně u řeky Lug v centrální části (kmenové centrum ?)
 - palisáda, pouze NZ srubové domy s ohništěm uprostřed
 - množství Br. a Ag. přezek, kování v podbě ptáčka, náramky, přívěsky, pinzeta a byzantské mince 1. poloviny 6. stol.
- hrubá keramika v ruce, nezdobené hrnce
- zemědělství -
- chov – dobytek, kozy, ovce, prasata
- zpracování Fe a výroba šperků
-
- Sclaveni (Sedov),
- Dúdlebi ... později Volyňané, Drevľané, Dregoviči a snad i Poljané
- na 7./8. stol. přerůstá v Luka-rajkoveckú k. (Drevľané)

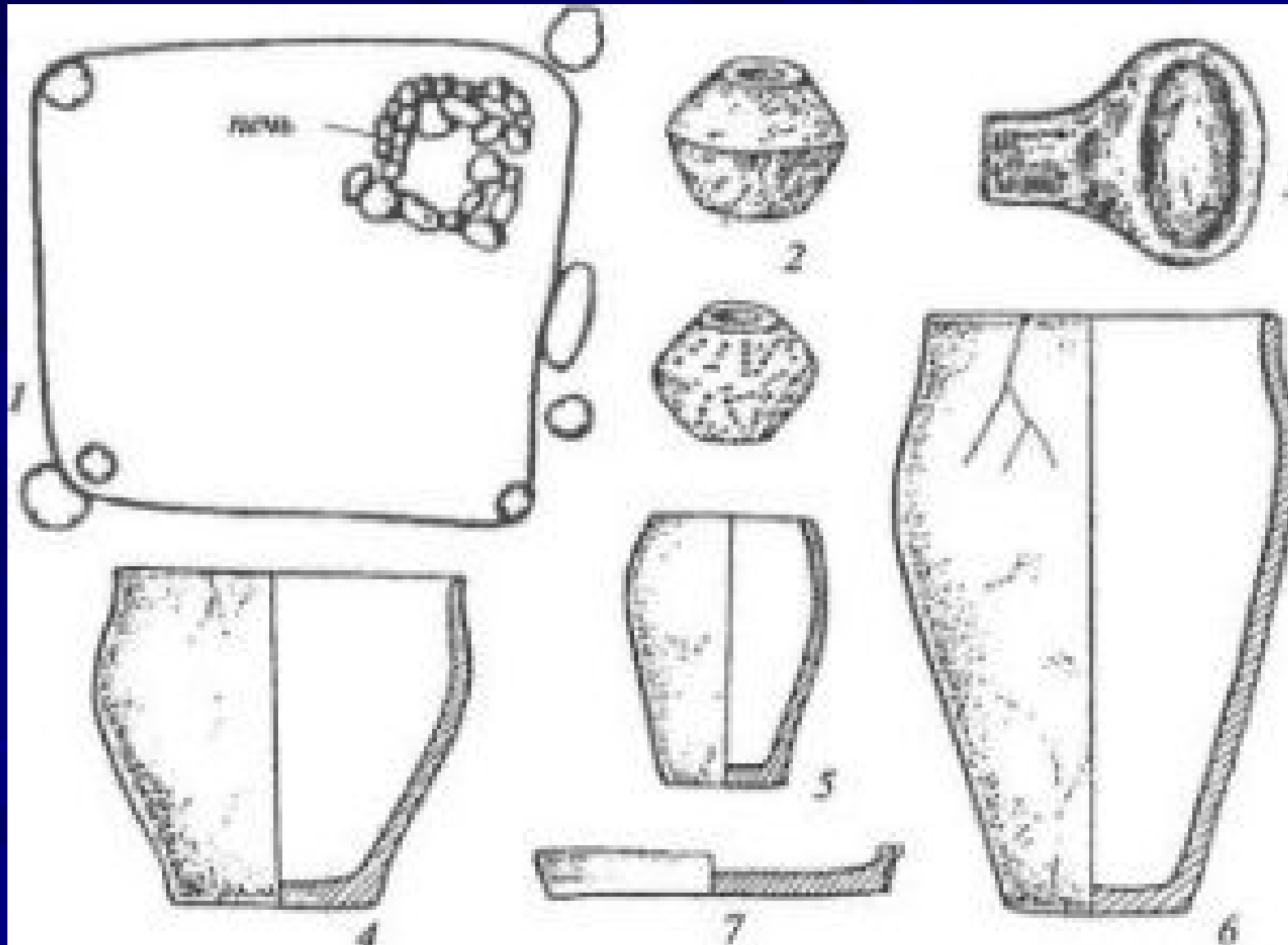
k. Korčak

(Váňa 1977, s. 156)



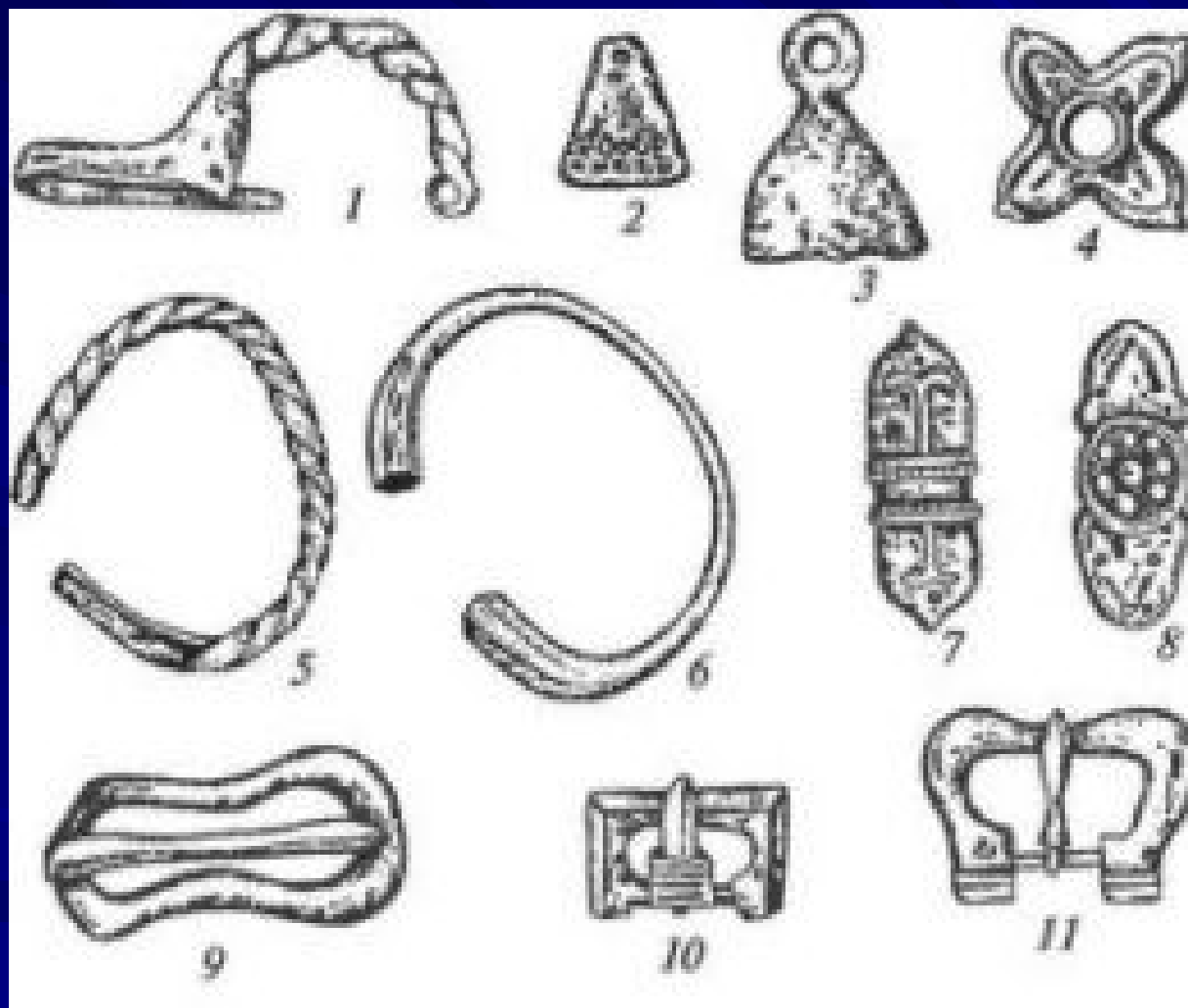
Kultura Korčak:

1 — půdorys polozemnice; 2 — přeslen; 3 — naběračka; 4-6 — nádoby; 7 — pražnice



Kultura Korčak:

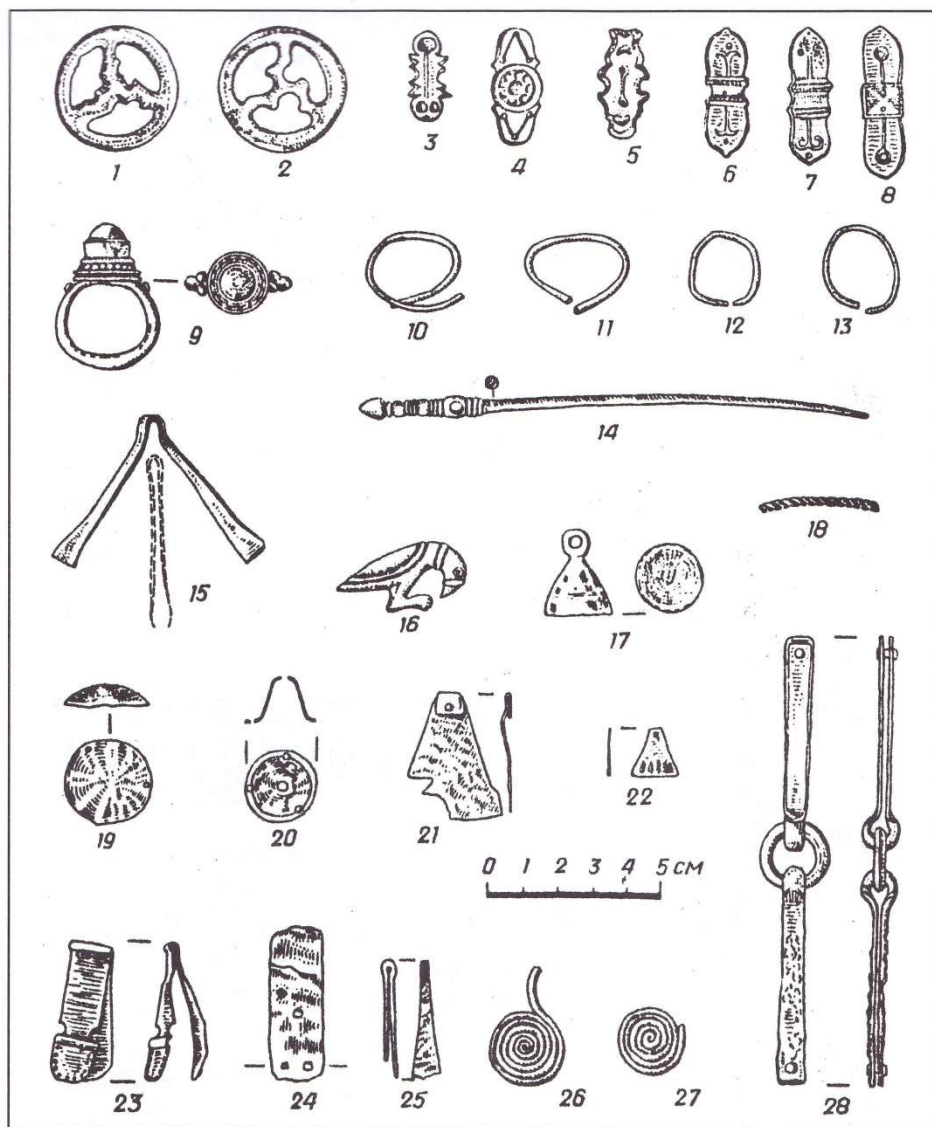
1— spona; 2, 3 — závesky; 4, 7, 8— míkončí; 5, 6— náramky; 9-11 — přezky



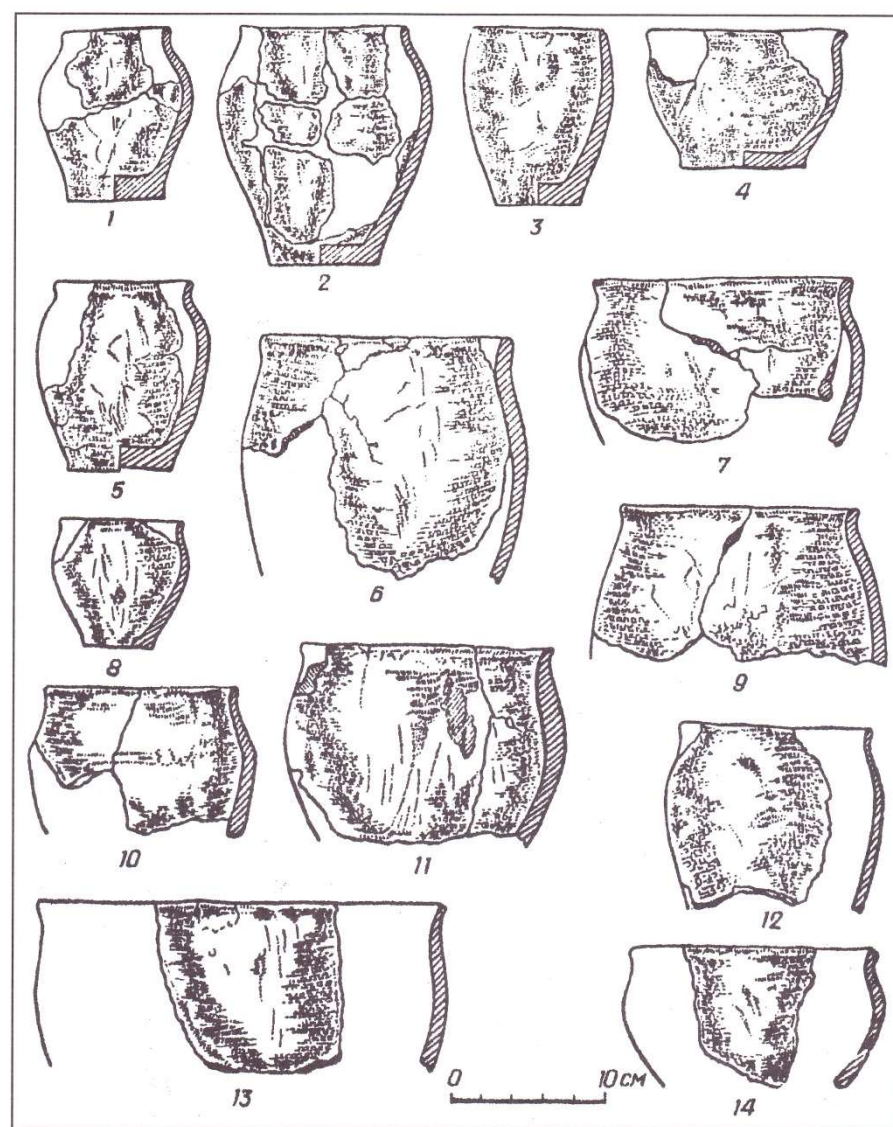
Hradiště Zimno

- 5 km od Ladamiru (v středověku Vladimír, spomínané už v r. 988)
- vybudované na vyvýšenině
- opevnění: val + palisáda
- z vnitřní strany opevnění konstrukčně spojené obytné prostory
- nálezy:
 - nezdobená, v ruce robená keramika
 - konský postroj, zbraně: hrot kopí, šipky, Au, Ag a bronz. kovaní opasků
 - Bronz. a Ag náramky s rozšířenými konci
 - doklady specializované šperkářské výroby: panvičky na lité, kamenné formy, kostěné matrice
 - mince: 6.- začiatok 7. stor.

Hradiště Zimno

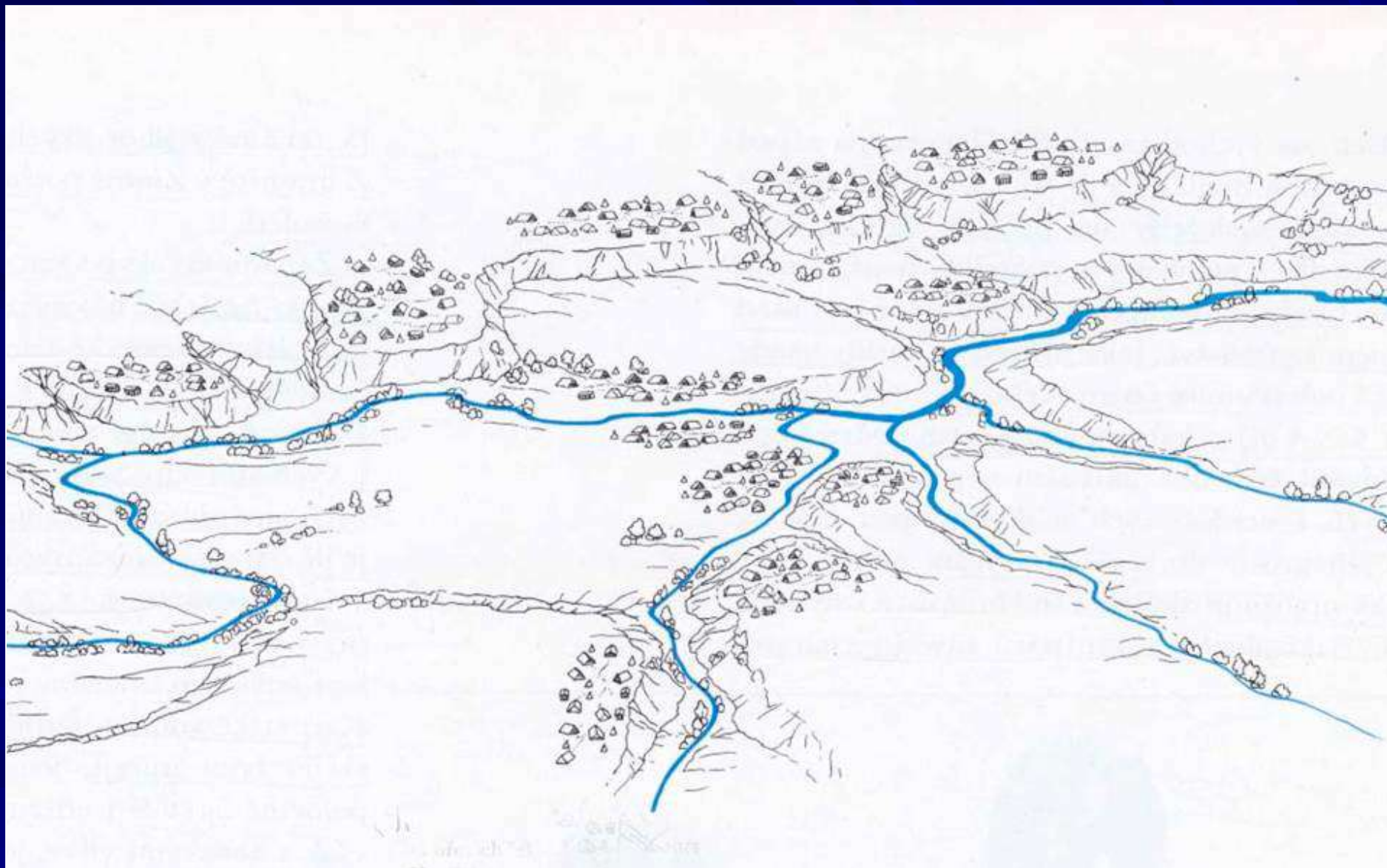


Ozdobné předměty z výzkumů na hradišti Zimno (Aulich, 1972, 12).



Zimno, keramika z hradiště (Aulich, 1972, 6).

Rozložení sídlišť kultury Korčak na terénních hranách



k. Peňkovka (6. – poč. 8. stol. n. l.)

- sídliště v Kirovogradské oblasti
- stř. Podněpří, stř. J. Bug, Podněstří, stř. Prut až d. Dunaj – lesostepní pásmo
- pokračovatelka kyjevské a černjachovské k.
-
- hnízda 3-5 sídlišť – malá, max. 30 staveb (současně 12-15)
- sídliště – Volchovčik, Budišče, Skibyncy, Semenki
- polozemnice (6-25 m²) – kúlová a srubová konstrukce, kamenné a hliněné pece
-
- hradiště výjimečně
- **Pastyrskoje** na místě někdejšího hradiště ze skytského období, výroba Fe náradí a zbraní, Br. šperků
- metalurgický komplex Gajvoron – 4 skupiny pecí, struska, stopy kovářství
- pohřebiště – žárová (urnová i jámová), bez mohyl ... cca 0,5-1 km od sídlišť
- výbava chudá – trapezoidní a spirálovité závěsky, náramky, skl. nádoby, náušnice, spony
- Mohylníky Velikaja Andrijusovka

k. Peňkovka (6. – poč. 8. stol. n. l.)

- hrubá keramika v ruce, nezdobené hrnce podsaditějšího tvaru (max. výduť v $\frac{1}{2}$), misky, pražnice
- kostěné hřebeny, jehly, šídla
- zemědělství – pšenice, ječmen, proso, oves, žito
- chov – dobytek, kozy, ovce, prasata
- zpracování Fe a výroba šperků
- Antropologicky – mezokranní, pokračovatelé černjachovské k. s irámskou příměsí (jihoRusové, Ukrajinci, Srby, Chorvaté ?)
- ...**Anti** (Sedov), bulharské vlivy x Bulhaři ?

Kultura Peňkovka:

1 — spona

2 — nákončí

3 — серьга

4 — zívěsek

5 — pŕezka

6-8 — šípky

9 — nůž

10 — udidlo

11 — radlice

12, 13 — keramické nádoby



Spona 6.-7. stol.



Martynovka - pozlacená paprskovitá spona, 6.stol.



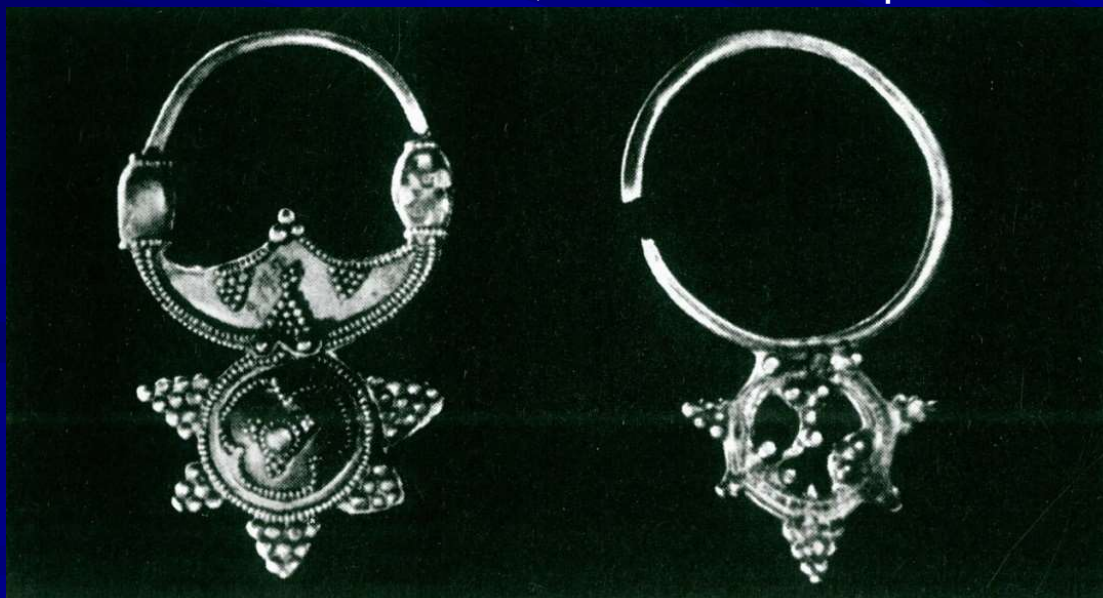
https://upload.wikimedia.org/wikipedia/commons/thumb/5/52/Slavic_fibula_Crypta_Balbi.jpg/800px-Slavic_fibula_Crypta_Balbi.jpg

Chropovský 1989, 162.

Zlaté a stříbrné náušnice, 6.-7. stol., Kelegije, Glogosy



Charivka – stříbrné náušnice, konec 7. stol. / poč. 8. stol. Chropovský 1989, 163.



Chropovský 1989, 162.

Glogosy (7.-8. stol.), zlaté kování pochvy šavle



Chropovský 1989, 165.

Glogosy (7.-8. stol.), zlatý náhrdelník



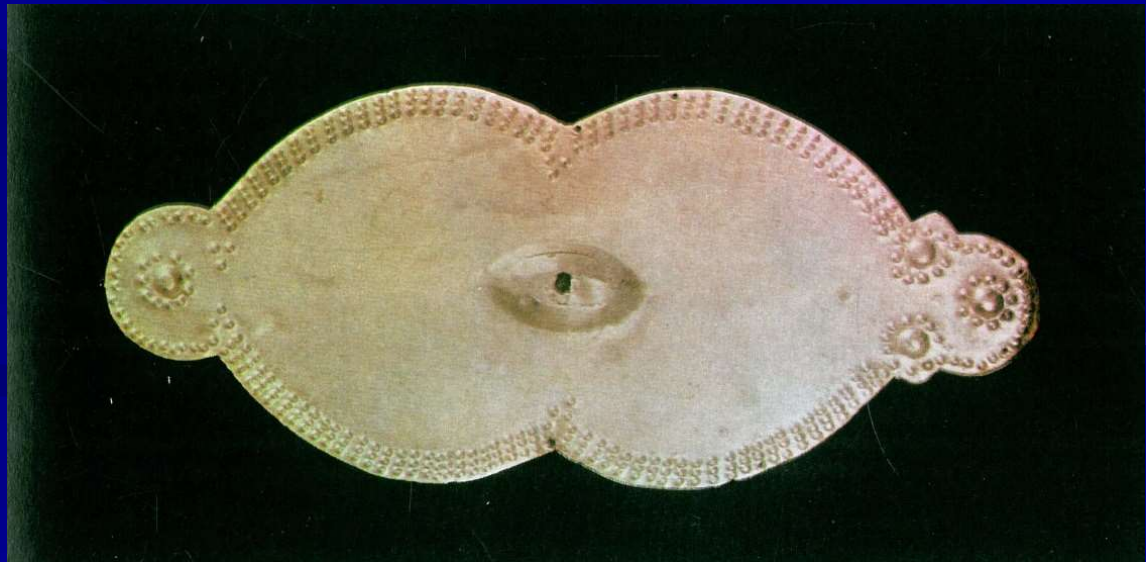
Chropovský 1989, 164.

Charivka 7.-8. stol.

Zlaté náušnice



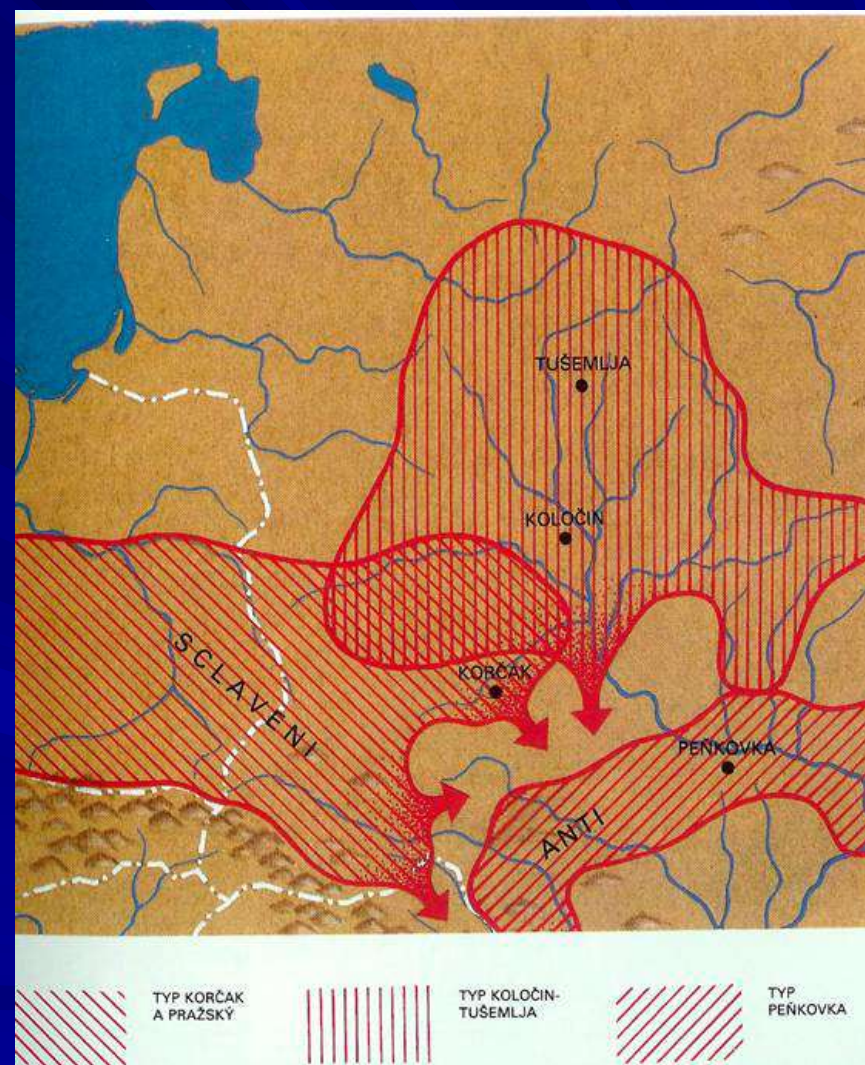
Stříbrná spona



Chropovský 1989, 167.

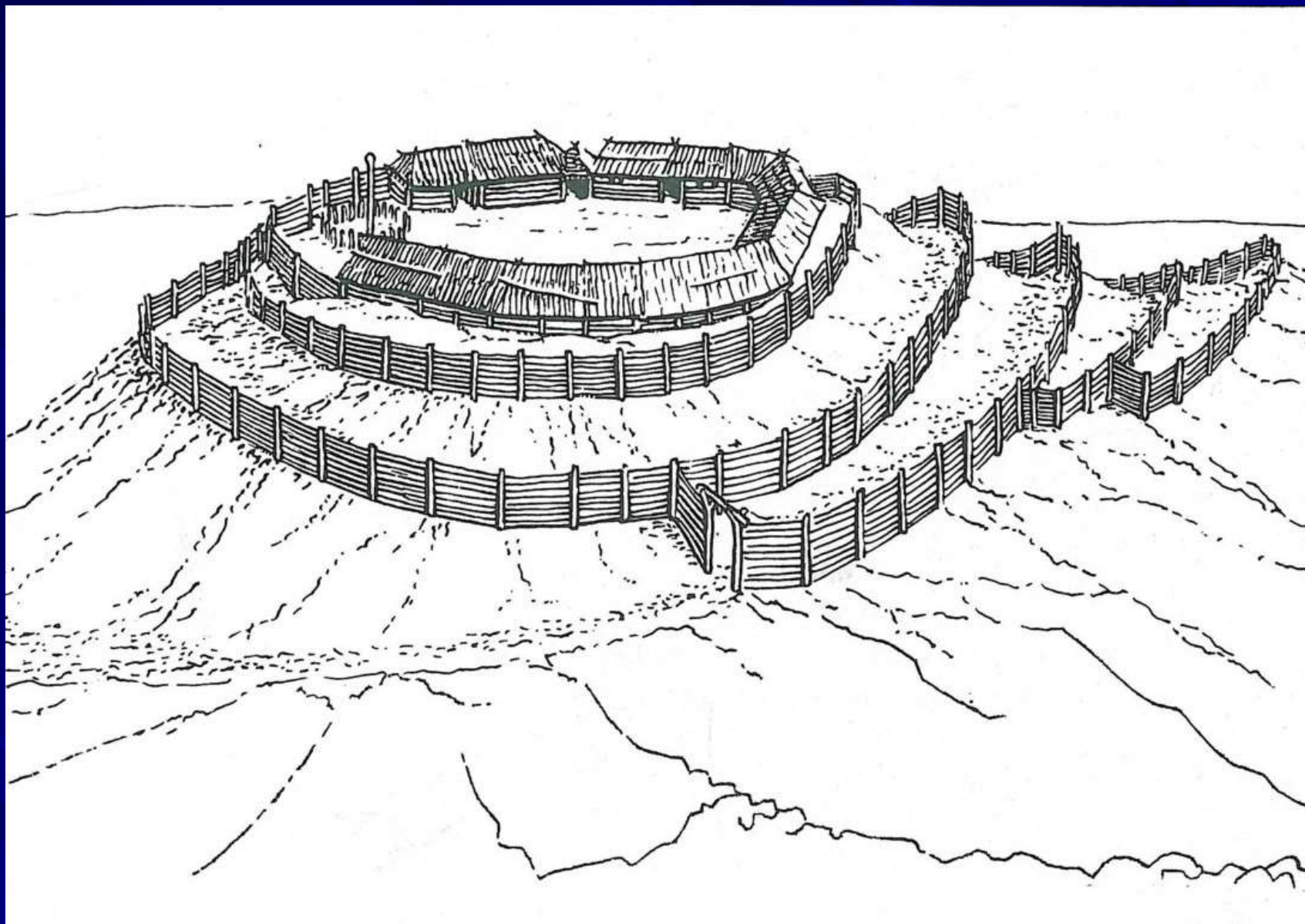
Kultúra Koločin – Tušemlja 4.- 6. (8 ?) stor. n.l.

- hradiště Koločin u Gomelu v Bělorusku
- lesnatá oblast nad horním Dněprem ...
- střední Podněpří, povodí Desny a Sejmy
- otevřená sídliště na nízkých říčních terasách
- ohrazená sídliště na protažených ostrožných polohách: **hr. Mokradino**
 - často kultovní místa a hradiště
 - 2-3 zemní valy s palisádami
 - uprostřed svatyně (pozri Ibn Fadlán)
- pohřebiště: žárová plochá - chudá výbava:
- br. spony, náramky, Fe nože, přesleny, ...
- často mohylníky (Mogiljev, Usoch, Kurščiny)
- mohylník Demjanky – keramika pražských tvrů

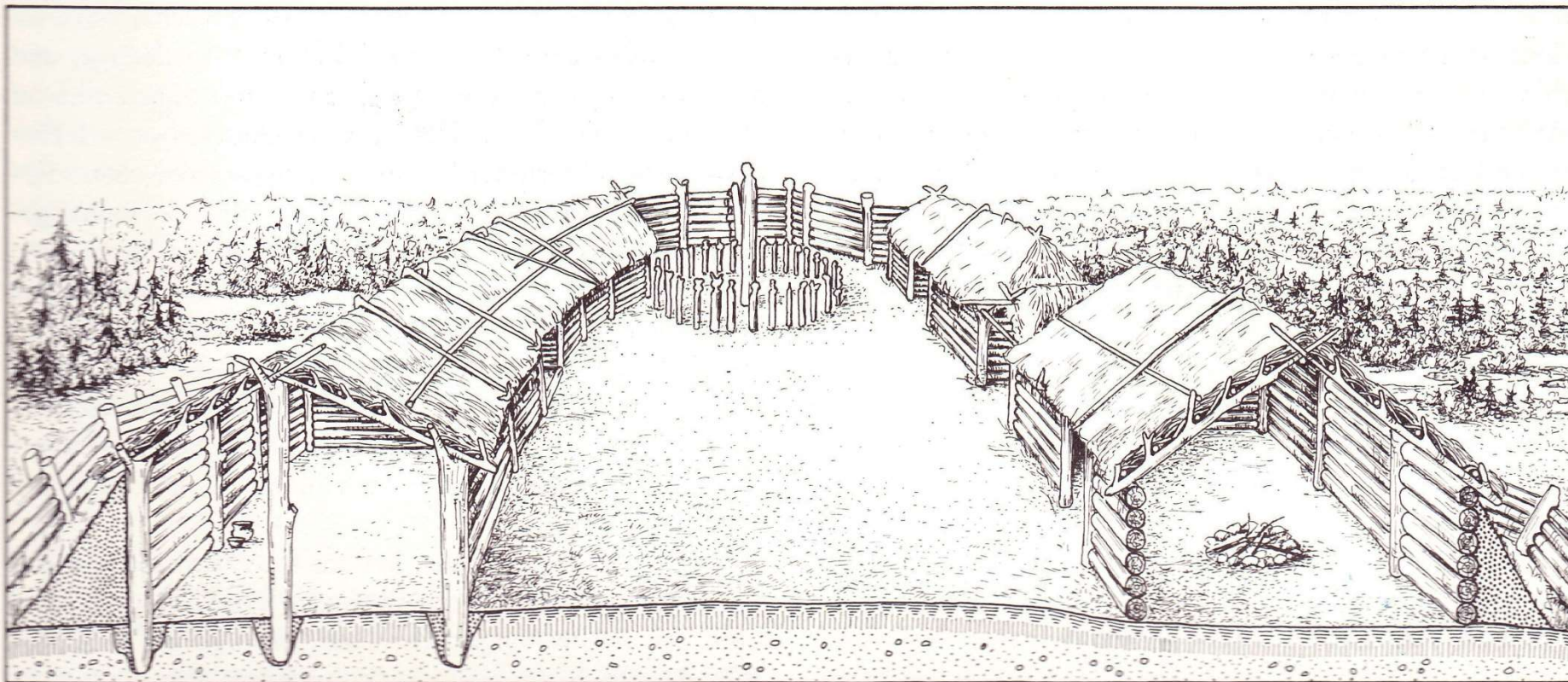


Baltoslovanský původ kultury ? ... nebo Kriviči ?

■ Rekonstrukce hradiště Tušemlja (6.-8. stor.)



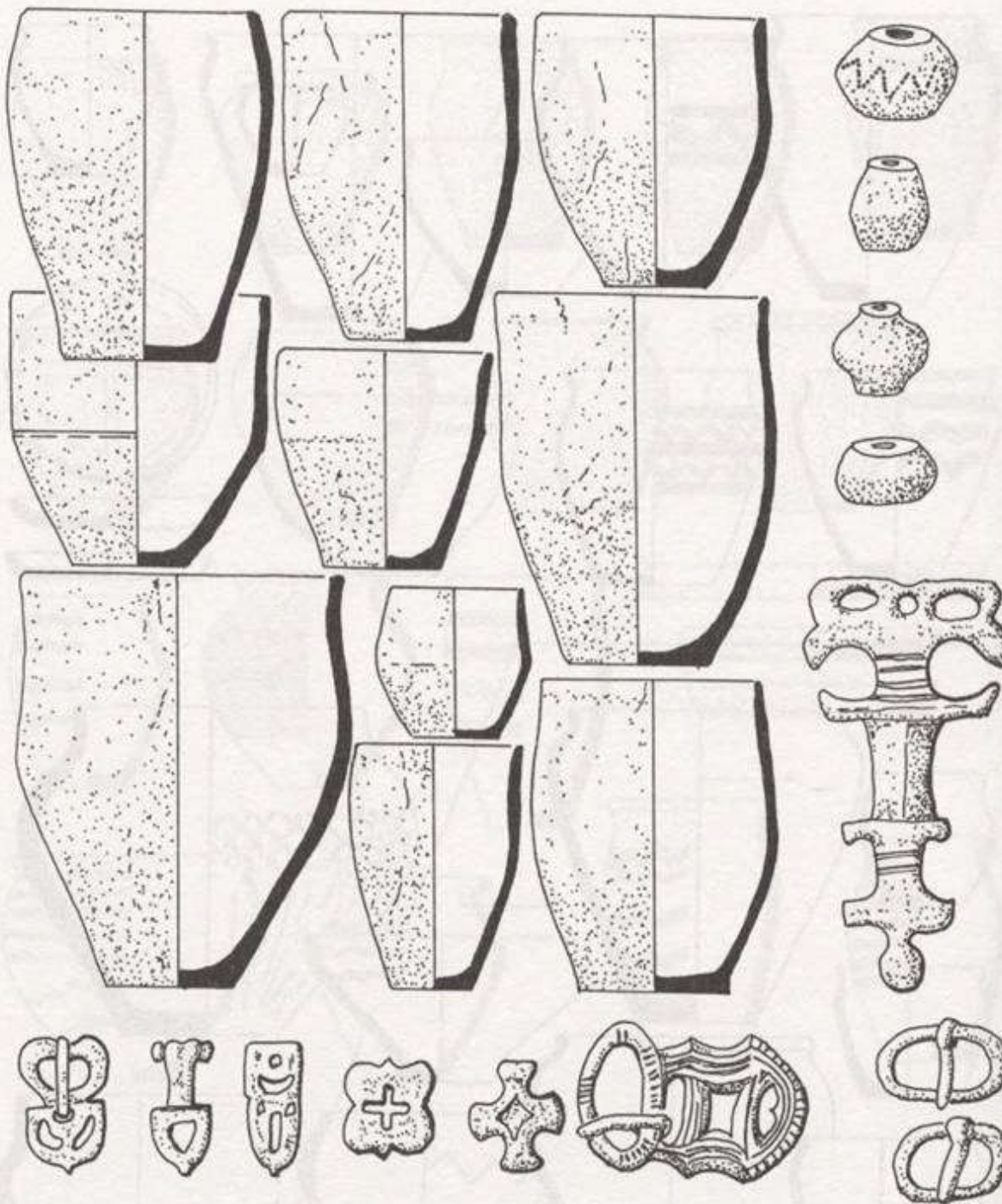
Rekonstrukce kultovního místa na hradisku Tušemlja, 1. ½ 1. str.
(srov. Pohanskou Břeclavi ...)

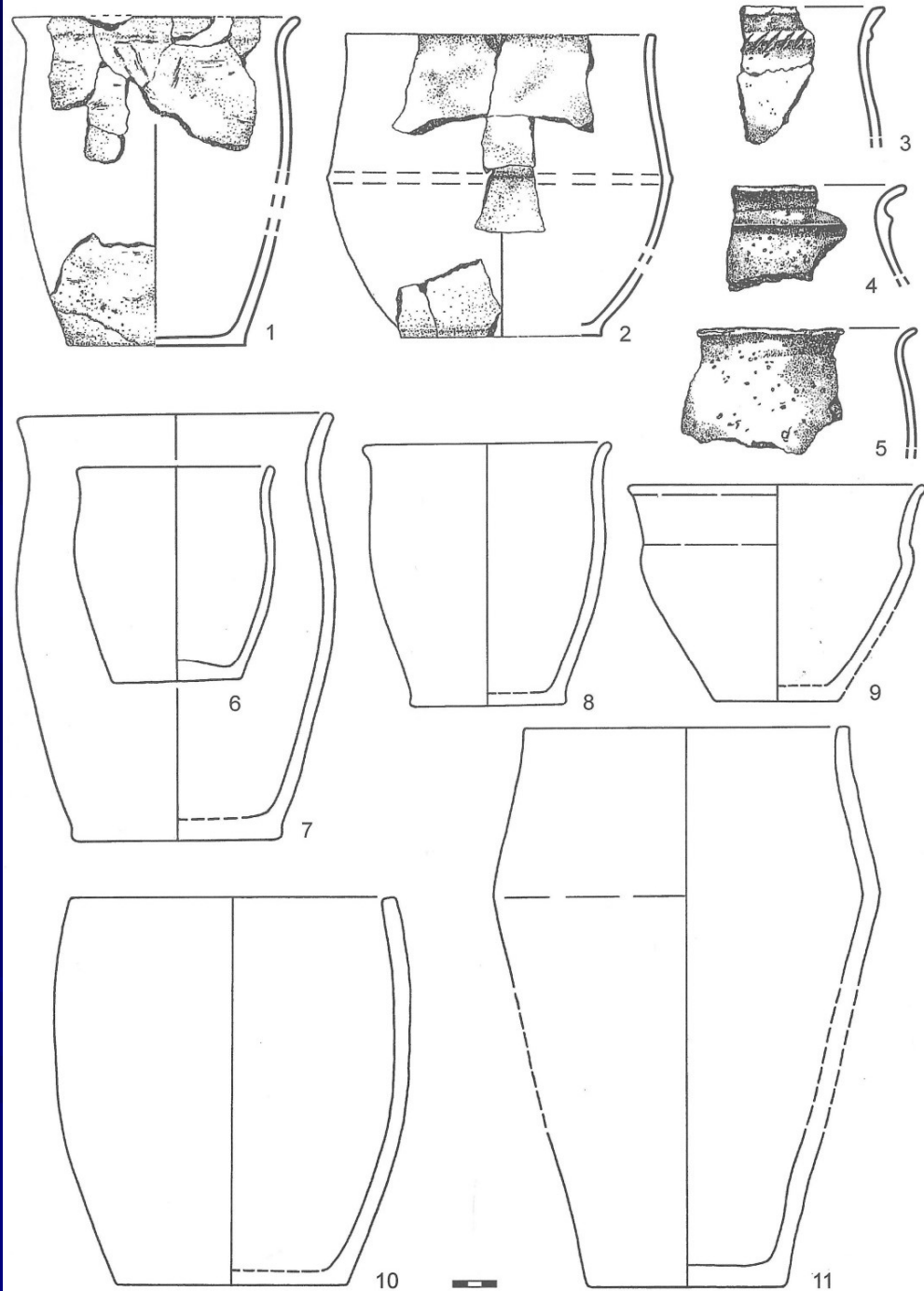


**Kultúra Koločin – Tušemlja,
4.- 6. (8 ?) stor. n.l.**

keramika:

- hrubá, v ruke robená
- nezdobené hrnce, resp. vázovité tvary



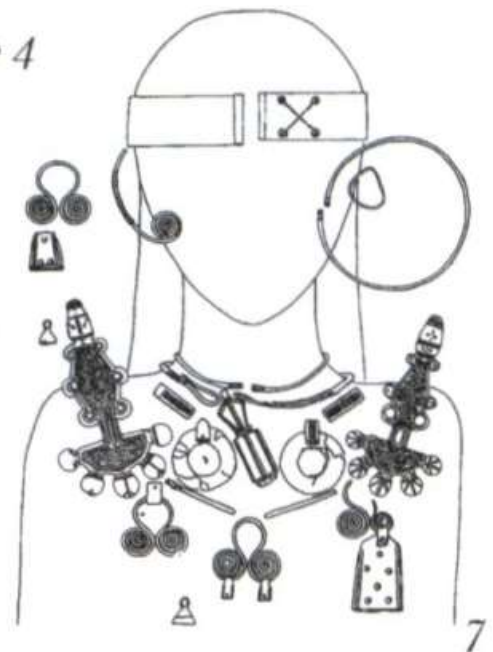
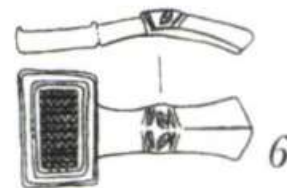
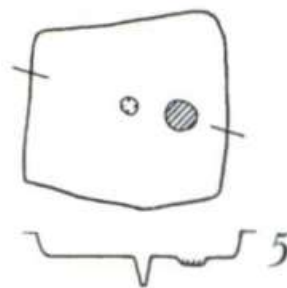
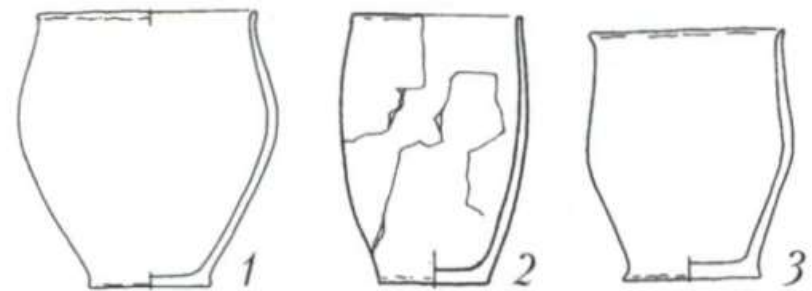


Památky typu Kiseli-Nikodimova a z hradiště Tušemlja:

1, 2 – Čerkasovo

3-5 – Kiseli

6-11 – Tušemlja



Колочинская культура: 1-4 – керамические сосуды и диск; 5 – план и разрез жилища; 6 – язычок пряжки 2-й пол. 5-1-й пол. 6 вв.; 7 – реконструкция функции предметов женского убора из Гапоновскогоклада 7 в. (составлено А. М. Обломским).

Periodizace doby slovanské

- již J. L. Píč (1905, 1909): pohanské a knížecí období
- I.L. Červinka (1928), podle:
 - **hradisek:**
 - předvěká útočištná hradiska
 - grady velké Moravy
 - hradiska doby Břetislavovy
 - **keramiky:**
 - primitivní hrnce nejstarších tvarů (v ruce robená, kalichovitý okraj, neznal pražský typ)
 - hradištní (vytáčená, se značkami na dně, vyhnutý okraj, 9. stol. – dnes blučinský typ)
 - horizontální rýhy (nálezy mincí v nich, příměs tuhy)
 - **pohřebního ritu:**
 - nejstarší žárové hroby
 - kostrové pod mohylami i ploché hroby
 - mladší plochá pohřebiště (záušnice a mince z 11. stol.)

Periodizace doby slovanské

- J. Eisner (1933, 1966), vycházel z něm. periodizace, zal. na výzkumu keramiky:
 - doba předhradištní (400-600)
 - starší doba hradištní (600-800)
 - střední doba hradištní (800-950)
 - mladší doba hradištní (950-1250)
- R. Turek modifikoval a přidal: - pozdní dobu hradištní (1100-1250)
- J. Poulík (1948), modifikoval Eisnerovu na základě studia keramiky:
 - I. doba předhradištní (500-650)
 - II. starší doba hradištní (650-800)
 - III. střední doba hradištní (800-950)
 - IV. mladší doba hradištní (950-1250)

Literatura a prameny

- *Avenarius, A.* 1992, 7.: Začiatky Slovanov na strednom Dunaji: autochtonistická teória vo svetle súčasného bádania. *Hist. Čas.* 40, 1992. 1-16.
- Fusek, G. 2001, 74-77: Pôvodné alebo prisťahovalé obyvateľstvo?
- Fusek, G.: „Slawen“ oder Slawen. Eine polemische Auseinandersetzung über eine wertvolle Monographie.
- Mesiarkin, A.: Prehľad pohľadov na etnogenézu Slovanov: Hľadanie pravlasti jazykovedou a archeológiou
- Pleterski, A.: Slované a Vlaši u bran Italie v souvislosti s etnogenezi Slovanů. *Archeol. Rozhledy* LXV, 2013.
- Piontek J. 2006: Origin of the Slavs as a pretext for discussion, *Archaeologia Polona* vol. 44, 317-331
- Florin Curta 2008: Utváření Slovanů (se zvláštním zřetelem k Čechám a Moravě), *AR* 60, 643–694.
- Florin Curta 2009: The early Slavs in Bohemia and Moravia: a response to my critics, *AR* 61/4, 725–754
- Godłowski, K. 2000: W sprawie lokalizacji siedzib Słowian przed ich wielką wędrówką w V-VII w. (Odpowiedź profesorowi Konradowi Jażdżewskiemu). In: K. Godłowski: *Perwotne siedziby Słowian*. Kraków, 270-290.
- Parczewski, M. 1993: Die Anfänge der frühslawischen Kultur in Polen. Wien. (seminář str. 122-131) —
- Profantová, N. 2003: Kulturní diskontinuita a možnosti její interpretace jako etnické změny (problém tzv. slovanské expanze), *Archaeologia historica* 28, 19- 31
- Profantová, N. 2009: Kultura s keramikou pražského typu a problém šíření slaviny do střední Evropy. K článku Florina Curty, *AR* 61, 303-330