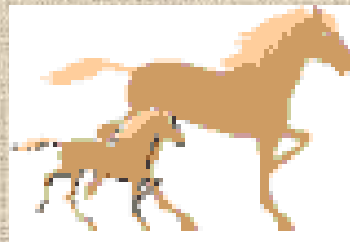


# Základy osteologie

Vznik domácích druhů zvířat





**Domáci zvířata**



# Osel

➤ osel byl domestikovaný před 7000 lety před současností v údolí Nilu a na území Libye

➤ pochází z divokého osla núbijského (*Equus africanus africanus*) a osla somálského (*E. a. somalensis*)

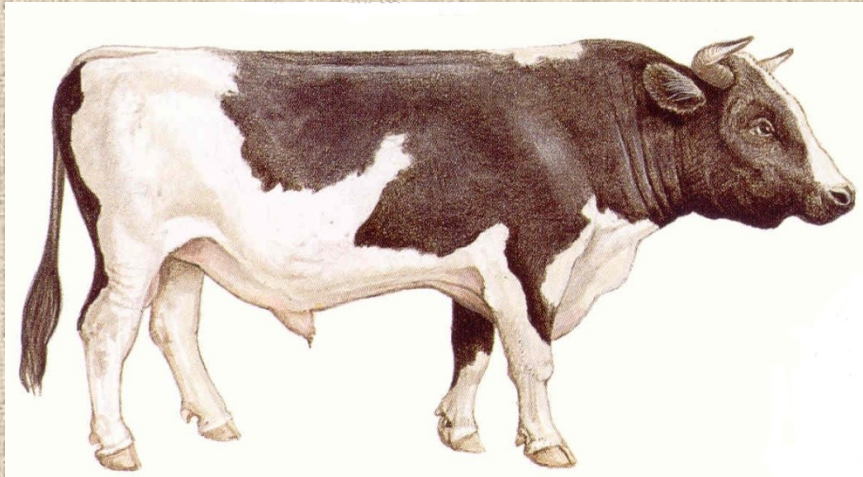
➤ v prvním století n.l. Keltové chovali osli

➤ Asijský osel nebyl nikdy domestikován pro nepoddajnou povahu



# Tur domácí

- předkem tura domácího je pratur (*Bos primigenius*)
- v Evropě docházelo podle analýz mtDNA ke křížení domácího skotu a divokých praturů
- poslední jedinec pratura uhynul v Polsku v roce 1627
- praturům je podobný např. maďarský stepní skot
- skot byl domestikovaný před 8000 až 9000 lety (před současností)



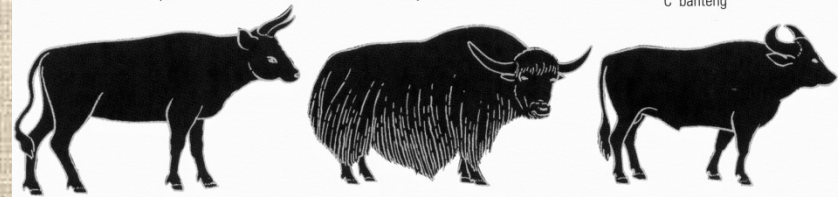
# Tur domácí

Mapa rozšíření turů

A pratur

B jak

C banteng

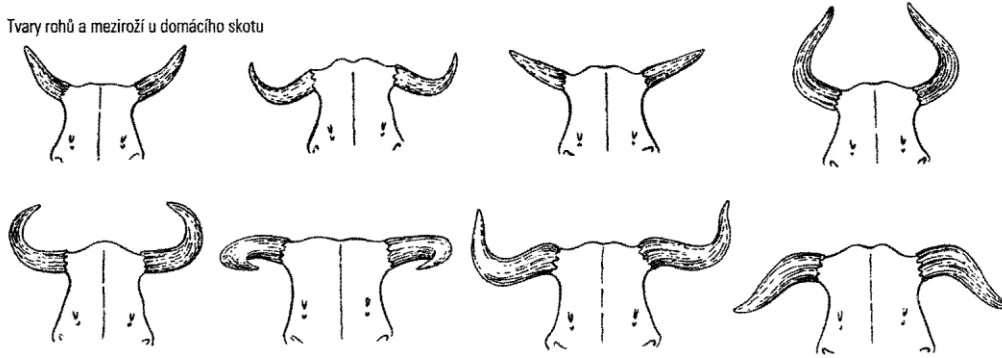


D gaur

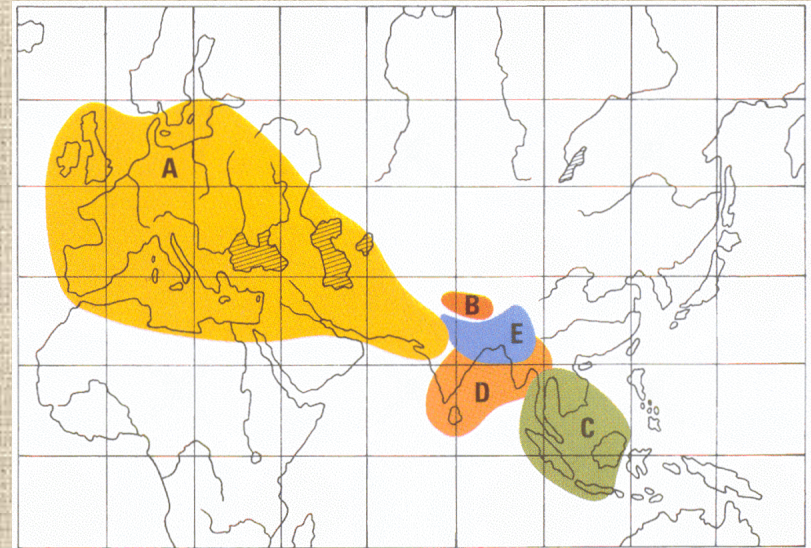
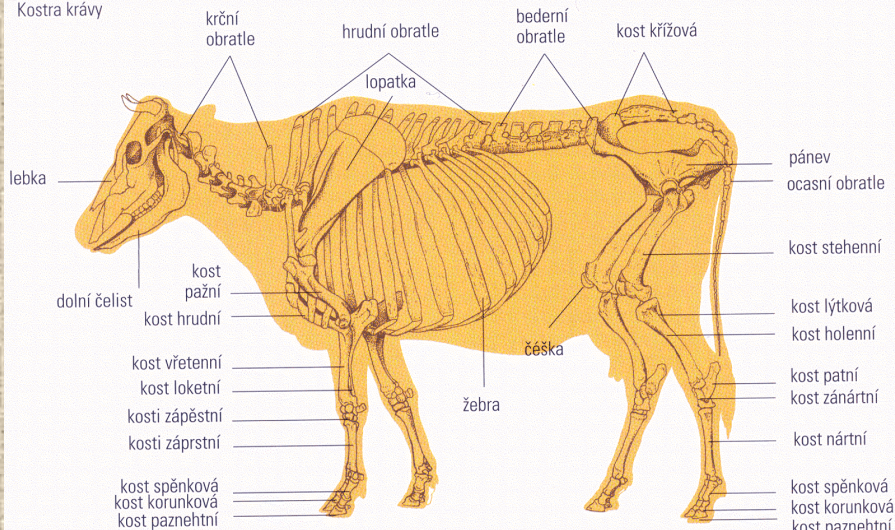
E ami



Tvary rohů a meziroží u domácího skotu



Kostra krávy

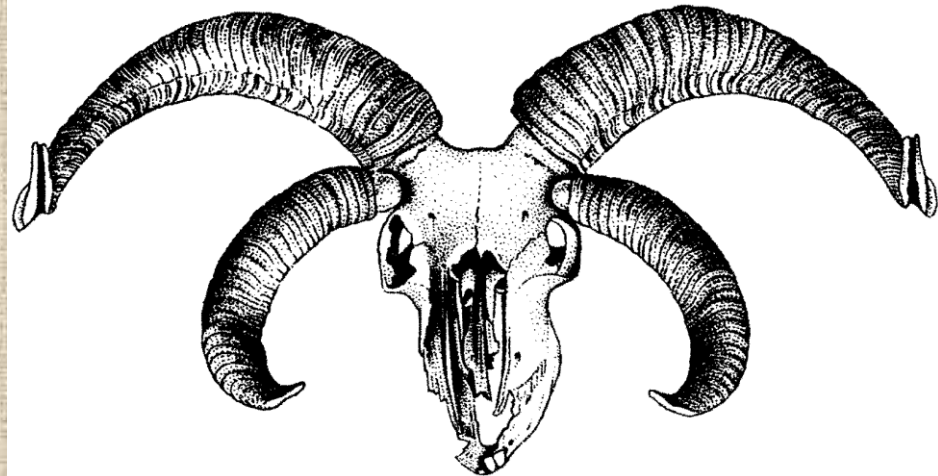


# Ovce domácí

- přesný původ ovce domácí není zcela jasný, pravděpodobně vznikla domestikací ovce argali (*Ovis ammon*), ovce kruhorohá (*Ovis orientalis*) a ovce stepní (*Ovis vignei*)
- první doklady domestikovaných ovcí jsou před 9000 lety v Iráku (osada Zavi Chemi)
- ve 4. tis. př.n.l. se ovce chovali po celém tehdejším civilizovaném světě



Lebka čtyřrohé ovce

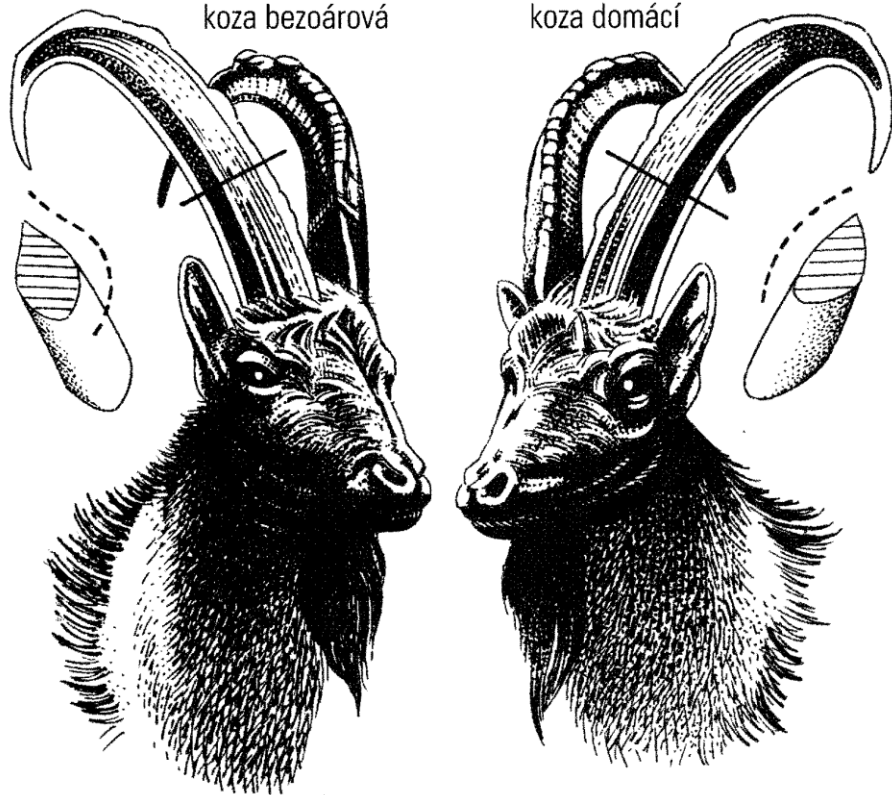


# Koza domácí

Průřez rohem

koza bezoárová

koza domácí



- předkem kozy domácí je koza bezoárová (*Capra aegagrus*)
- poprvé se objevila v Iráku v 8. tis. př.n.l.



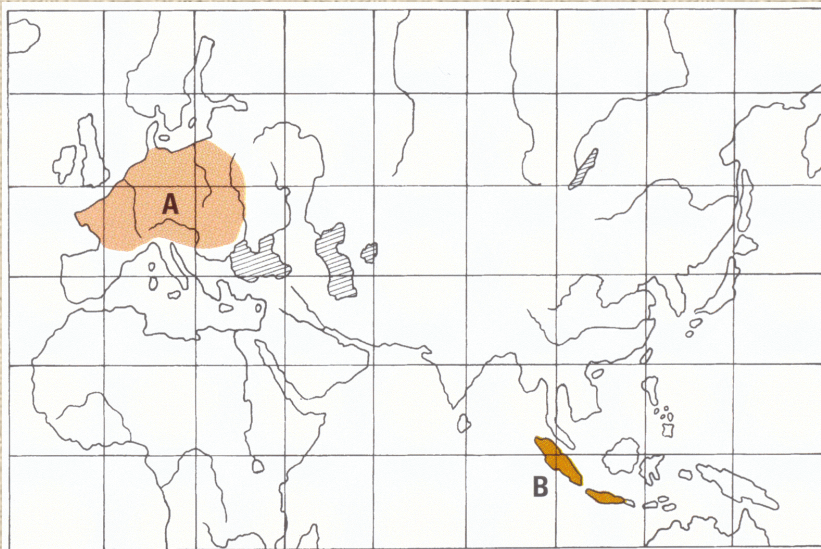
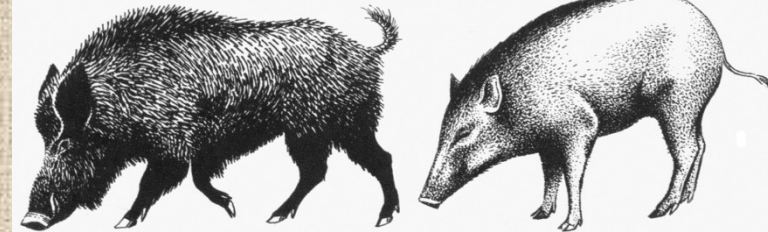
# Prase domácí

- předky prasete je několik poddruhů prasete divokého (*Sus scrofa*) a to prase evropské (*S. s. scrofa*) a prase páskované (*S.s. vittatus*)
- první zdomácnění proběhlo v 7. tis. př.n.l. v Přední Asii, Indii a v 5. tis. př.n.l. oblast Baltského moře
- v každé oblasti světa došlo k nezávislé domestikaci z divokých předků
- prase zdomácnělo se vznikem usedlejšího způsobu života

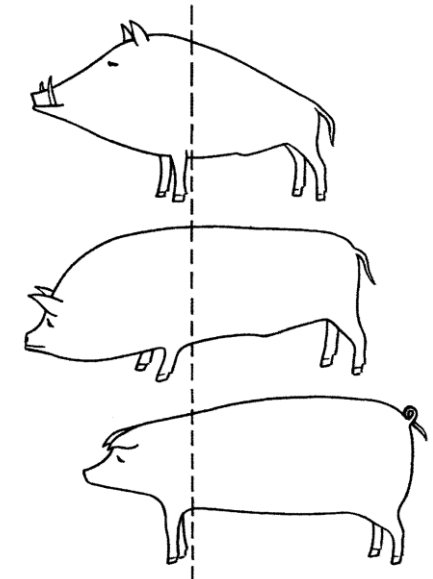


A prase evropské

B prase páskované



Změna tělesných proporcí prasete evropského během domestikace



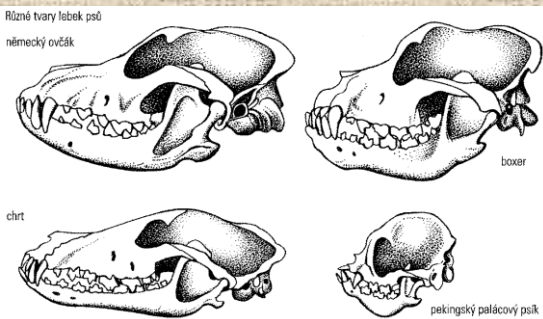
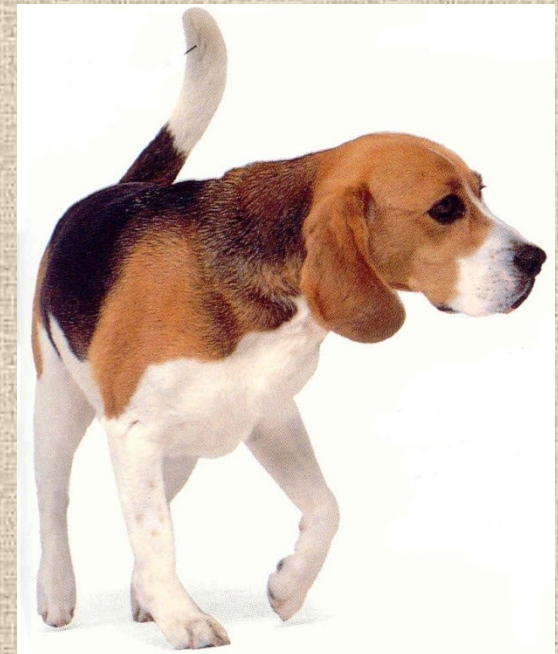
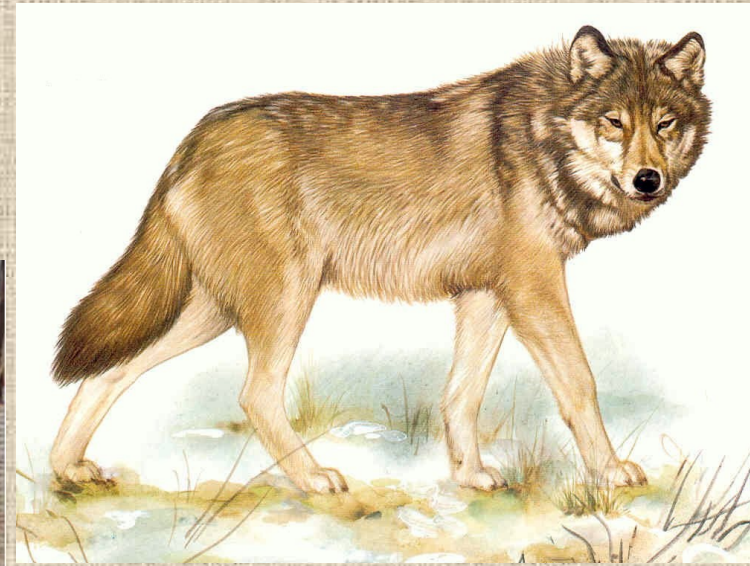
# Pes domácí



➤ předek psa je vlk obecný  
(*Canis lupus*)

➤ vznik psa podle genetických  
analýz klademe do doby tzv.  
„lovců mamutů“ tj. před 30 000  
lety BP

➤ nejstarší nález psa pochází z  
z Belgie - lokalita Goyet 31  
700 BP



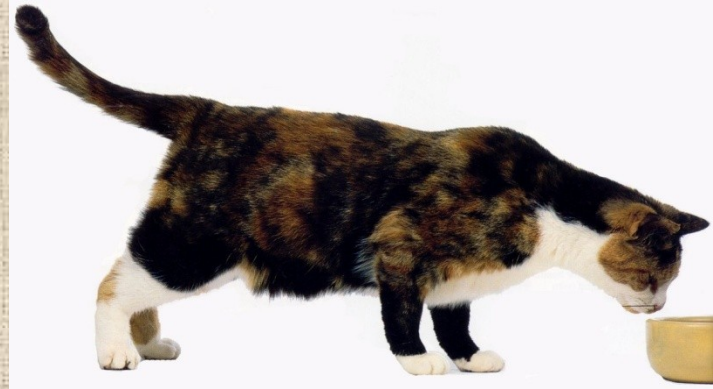
## Sob polární



[https://www.youtube.com/watch?v=B\\_ohpW0BLnw](https://www.youtube.com/watch?v=B_ohpW0BLnw)

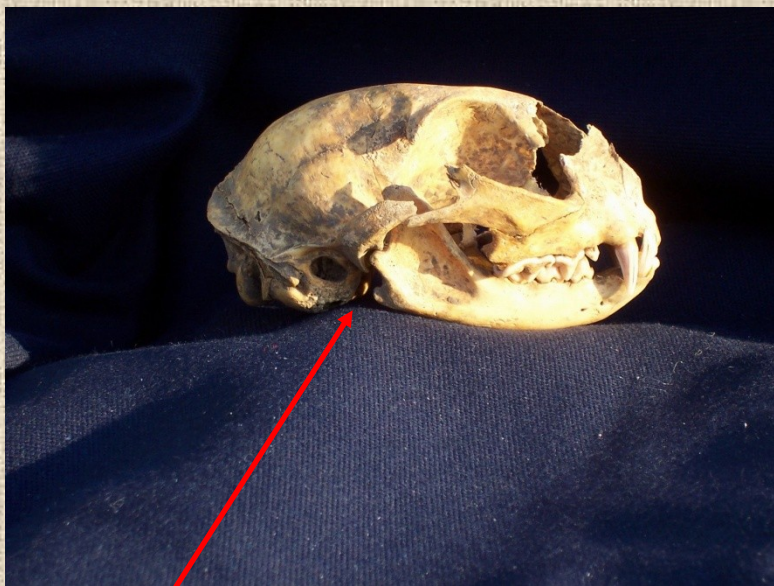
**Domestikace byla před  
30 000 lety spolu se psem.**

# Kočka domácí

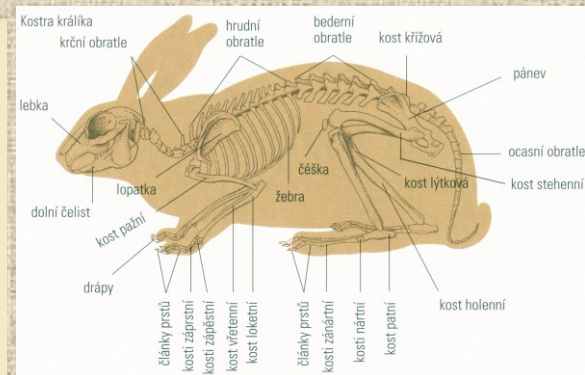
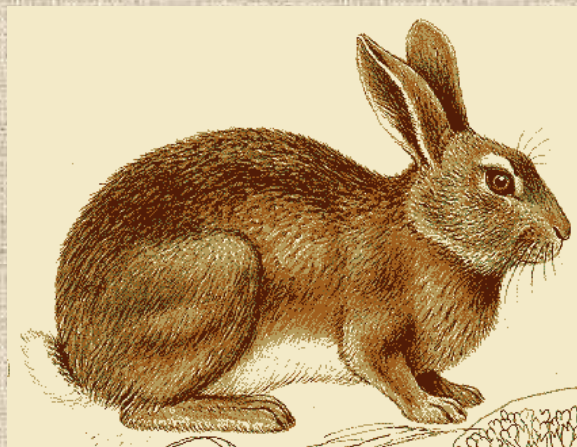


k domestikaci došlo 5x nezávisle na sobě z pěti poddruhů kočky divoké (genetické studie – Science 317, 519, 2007)

➤ první kočka domácí – Malta – 9000 let př.n.l. v hrobu se ženou



Nejstarší kočka domácí na našem území z doby římské (155 n.l. – kal. <sup>14</sup>C datum) – Žleby – okr. Vyškov



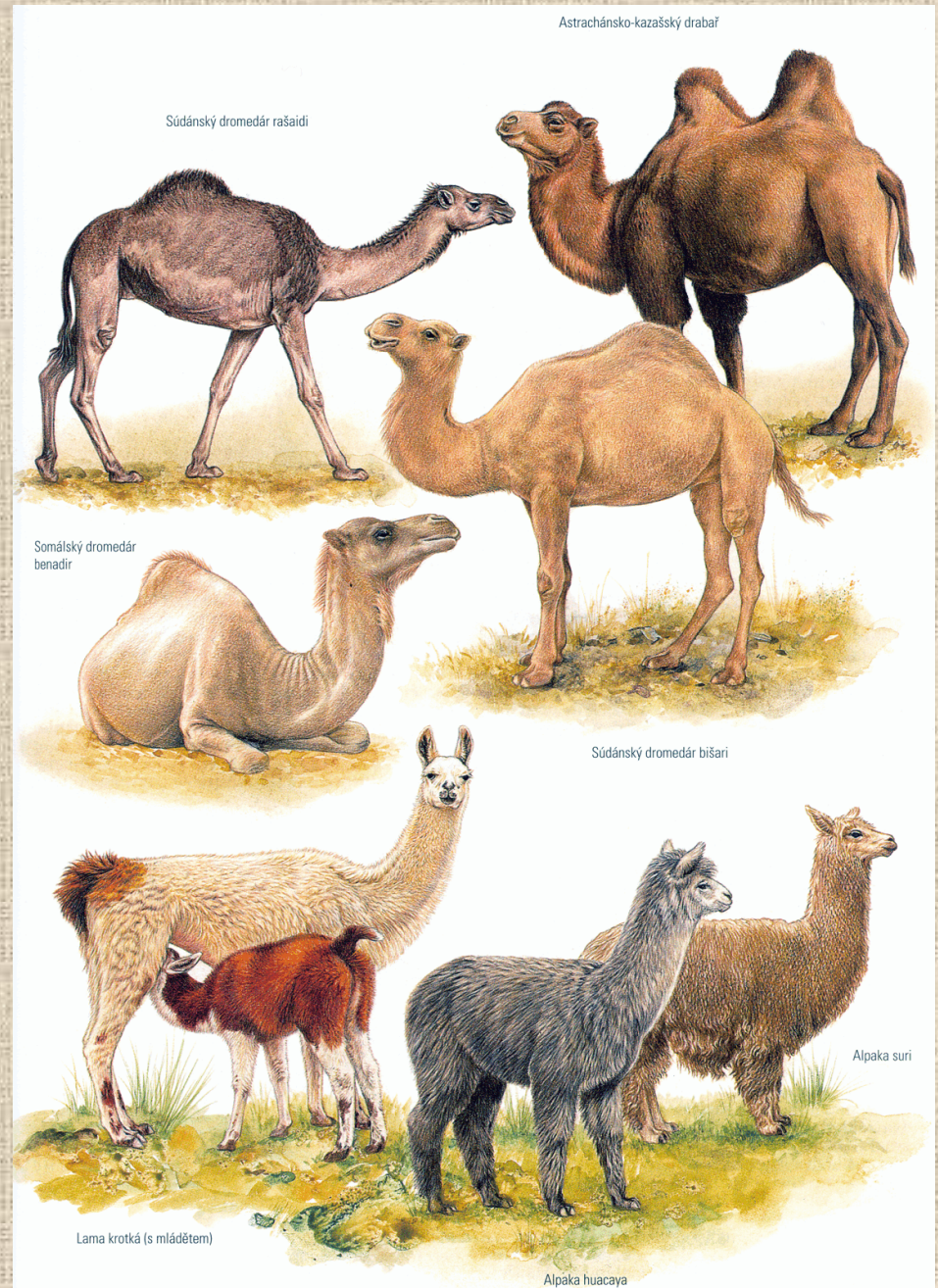
# Králík domácí

- předkem králíka domácího byl králík divoký (*Oryctolagus cuniculus*)
- byl zdomácněn benediktýnskými mnichy ve středověku v jižní Francii, i když Římané králíky se chovaly v tzv. leporáriích



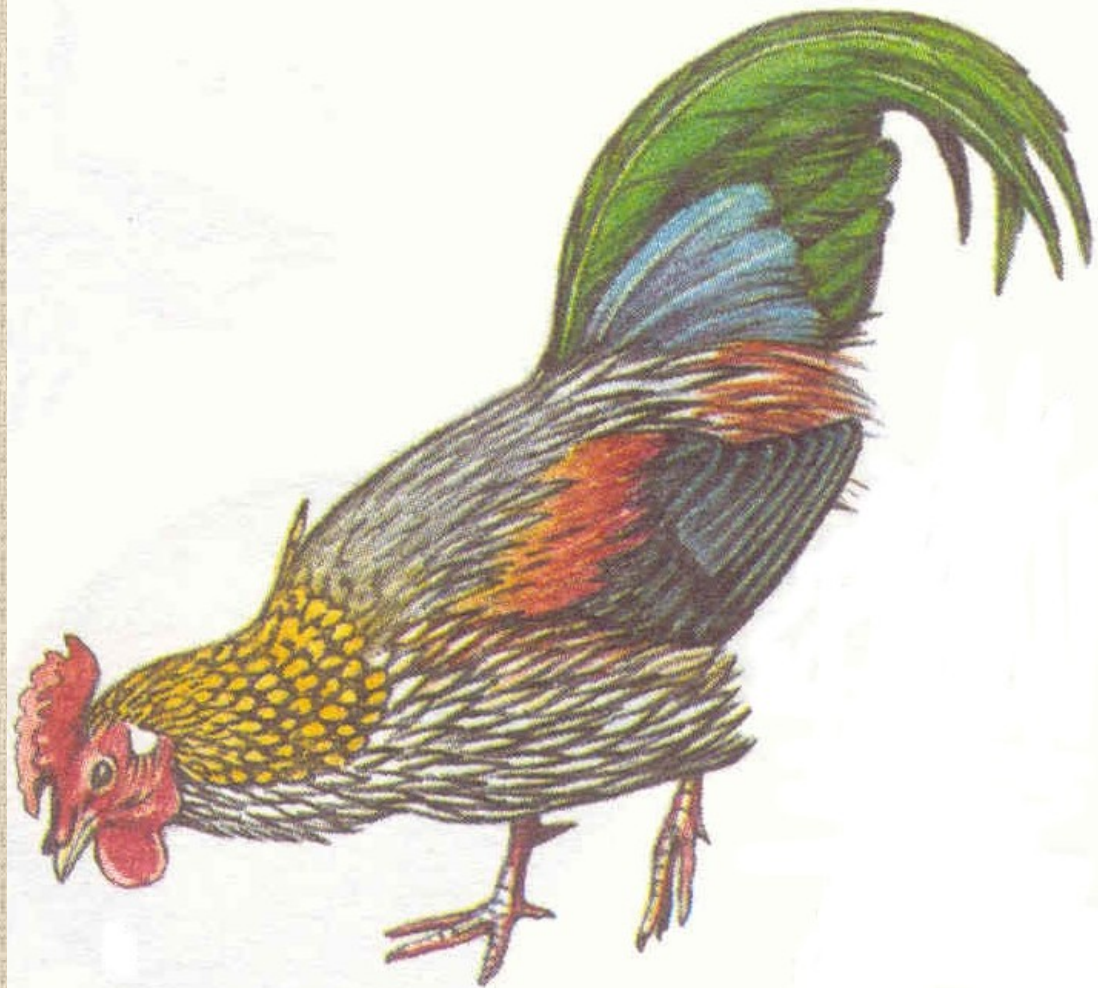
# Velbloudi a lamy

- **domácí velbloud dvouhrbý pochází z divokého velblouda dvouhrbého (*Camelus ferus*). Dodnes žije na okraji pouště Gobi**
- **domácí jednohrbý velbloud pravděpodobně pochází z dnes již vymřelého druhu *Camelus thomasi***
- **obě lamy domácí (lama krotká a alpaka pochází z lamy guanaka (*Lama guanicoe*))**
- **nejstarší doklady domácího velblouda pocházejí z 5.tis. př.n.l. z Egypta**
- **ve 2. tis. př.n.l. byl zdomácněn na Předním Východě velbloud dvouhrbý**
- **ke zdomácnění lamy došlo v 5 tis. př.n.l. v Peru**



# Kur domácí

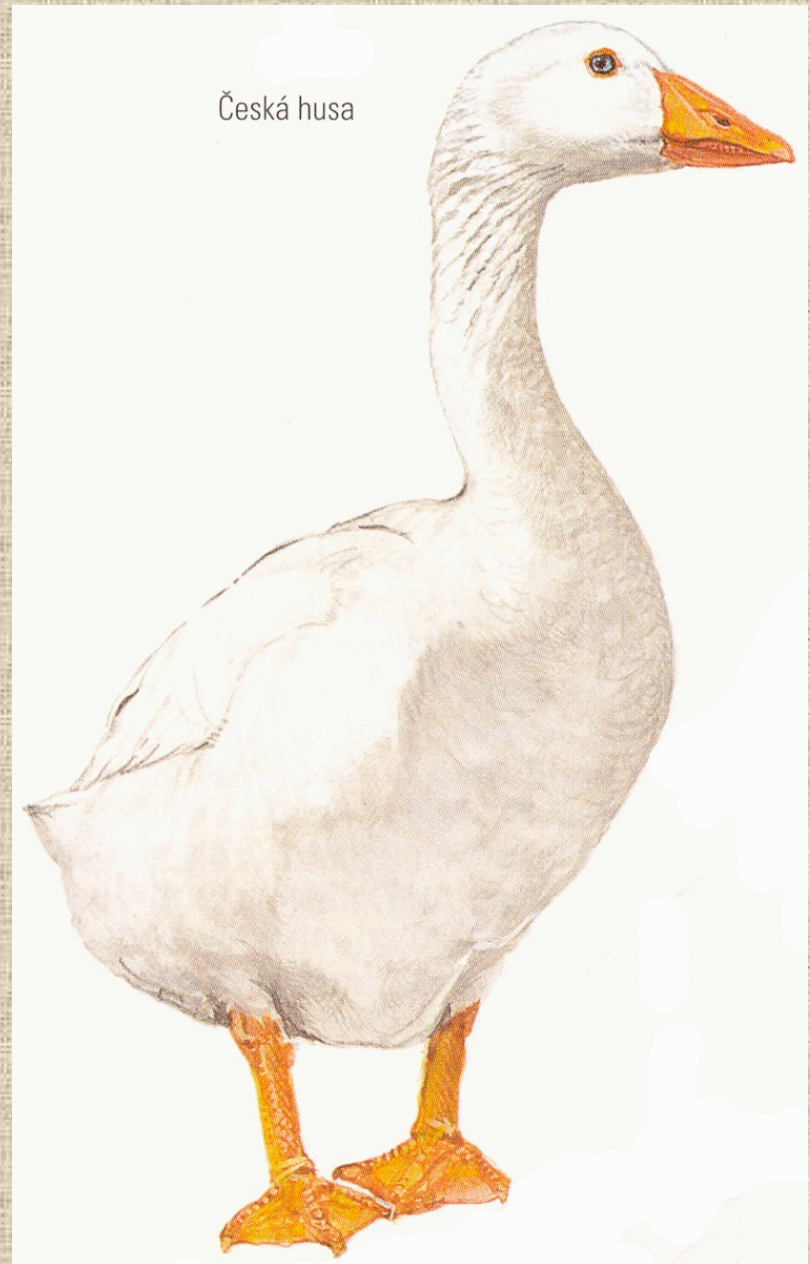
- byl domestikován z divokého předka kura bankvinského (*Gallus gallus*) mezi 3200 -2000 př.n.l.
- 1400 př.n.l. se kur dostal do Egypta
- v 8. stol.př.n.l. se dostal do Středomoří
- v 6. stol. př.n.l. jej chovali Galové



# Husa a kachna domáci



- kachna byla zdomácněná 5000 př.n.l z divoké kachny (*Anser platyrhynos*) v Mezopotámii
- husa byla zdomácněna v 5 tis.př.n.l. v Evropě z divokých hus (*Anser anser*)



Česká husa



# Perlička a krůty

- perlička byla domestikovaná v Egyptě v 5. stol. př.n.l.
- krůta byla domestikovaná ve Střední Americe v letech 1200 až 500 př.n.l.



**Děkuji za pozornost!**

