

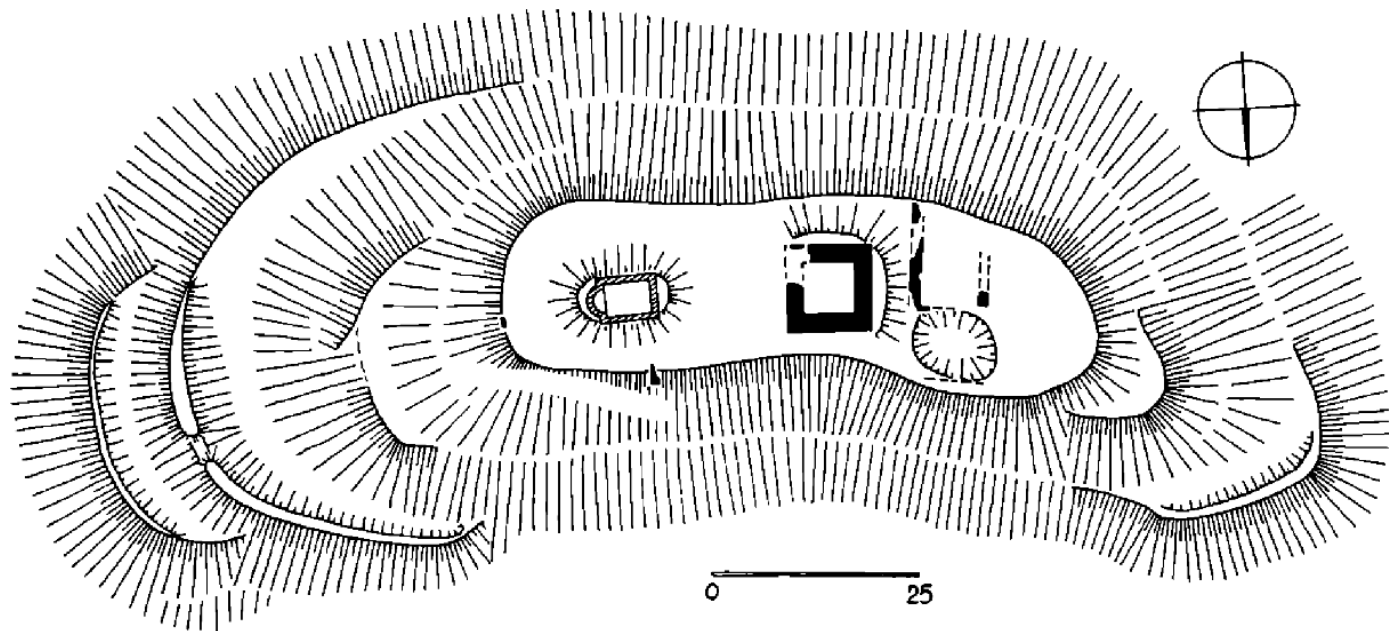
Archeologie středověkých a novověkých panských sídel a fortifikací

5. Tvrze, hrádky a objekty typu motte – vznik, stavební podoba a typologie.

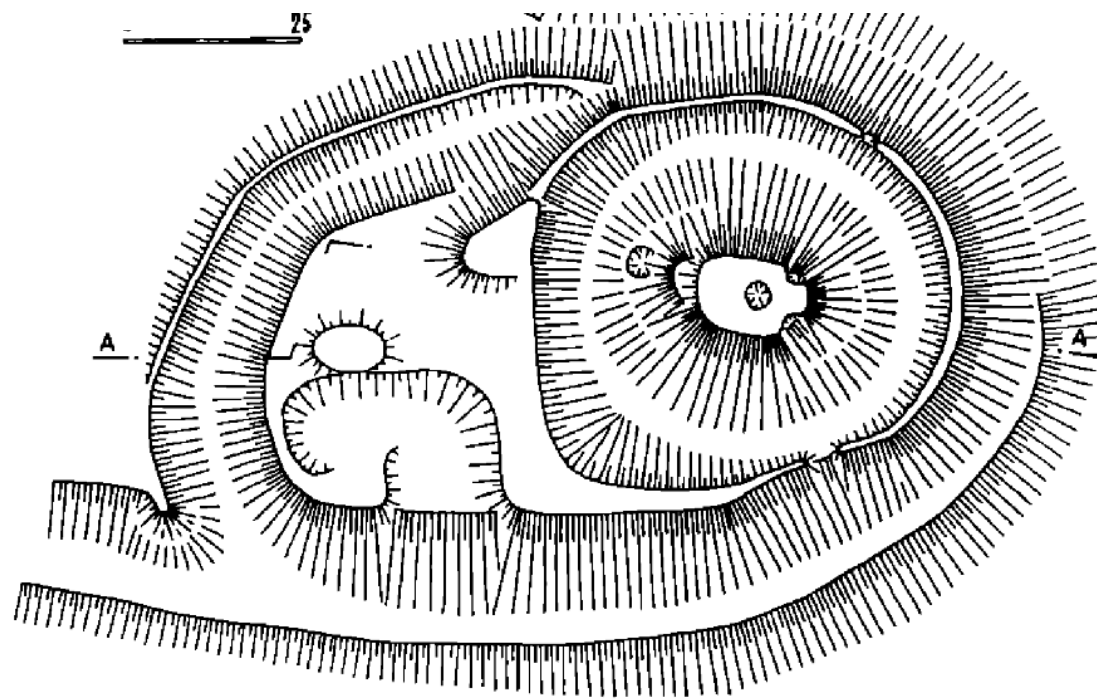
Terminologie

- **Panské „sídlo“** – skupina elitních (vrchnostenských) rezidencí: nejstarší dvorce a dvory
 - 1. pol. 13. stol. rozpad hradské soustavy: moc panovníka se přesunuje do vznikajících měst
 - vzrůst politické a hospodářské moci šlechty
 - 30. léta 13. stol.: počátky budování šlechtických opevněných sídel
- **1. Sídla v méně přístupných polohách na ostrožnách a návrších mimo sídliště:**
- **Hrad** – zeměpanské z 11. a 12. stol. jsou ve 13. stol. přestavovány na kamenné
 - Č: Pražský hrad, Mělník, Litoměřice aj.
 - M: Bítov, Vranov, Znojmo, Olomouc, Přerov, Břeclav, Hodonín, Hradec nad Moravicí, Mikulov? aj.)
 - **1. pol. 13. stol:** nejstarší na starém sídelním území (na okrajích statky nižší šlechty)
 - zeměpanské fundace (kastelánské)
 - správní centra provincií
 - část přechází do soukromých rukou (Mikulov – Lichtenštejnové; olomoucké biskupství – Pustiměř)
 - panovník a vyšší šlechta odchází z venkova: může si dovolit odtržení od agrární produkce
 - statky spravovány prostřednictvím správců
 - nižší šlechta se o své dominium stará sama

- **Hrádek** – většinou jednodílné dřevohlinité sídlo stojící mimo nebo na samém okraji osídlení
 - Plaček, M. Formy feudálního sídla moravského venkova, AH 291–
 - **Rakouské a bavorské Podunají:** Hausberg či Erdberg.
 - **Čechy, Slovensko:** malý a skromně vybavený hrad
 - v Encyklopedii českých tvrzí (1998) – mezi tvrže zařazeny i hrádky
 - **Morava:** Popice (Josef Unger)
 - Hradisko u Svitávky – centrální mohutná zděná stavbu, za níž stál palác
 - Čepička u Předklášteří – věž obdélného půdorysu v chráněné poloze
 - **Slezsko:** Štandl a Lipina u Místku – komplex strážních hrádků s lehce opevněným sídlištěm
 - centrální téměř čtvercové obytné objekty ze 13. stol.
 - **půdorysná dispozice:** jednodílné i dvojdílné (řídké, Nechvalín)
 - obytná jádra nevelkých rozměrů (Nechvalín, Senorady)
 - **fortifikace:** obklopeny okružním valem vymezejícím příkop



Obr. 3. Svitávka-Hradisko, terénní náčrt hrádku s barokní kaplí (čárkovaně).



Obr. 4. Nechvalín, terénní náčrt dvojdílného hrádku nad vsí.

- **Fortifikace spojené s hornickou činností** – tvrze i hrádky k ochraně revírů polymetalických rud
 - deponování rudniny, případně drahého kovu
 - skladování nářadí
 - ochrana technologických zařízení
 - obytná funkce
- **Termesivy** v brodském obvodu – **tvrz Hadrburk** : 0,6 km od sídliště v nivě Sázavy
čtyřboká kamenná věž s příkopem čtvercového půdorysu
1382: první zmínka zánik za husitských válek
zanikla údajně za husitských válek
liniové propadliny (štoly?), hráz zaniklé nádrže stříbrohutnická struska
- **Kamenná** v šlapanovském obvodu – **hrádek Bergersdorf**: kruhový Ø, 21 m, příkop (š. 10 m, hl. 3 m)
- **Vrch Vysoká** – vodní tvrziště Poustevnický rybníček: kaskáda zaniklých nádrží
uprostřed objekt 8 x 14 x 6 x 14 m s vodním příkopem

Uničovský horní obvod

- **Rýmařov – Bezručova ul.** – **hornická osada** z 1. pol. 13. stol.
 - 1747: na mapě označena jako „Starý Rýmařov“
 - levobřeží zlatonosného Podolského potoka
 - polozemnice mezi těžebními rýhami: 4x4, 4,5x5 m
 - mladší: šijové vstupy

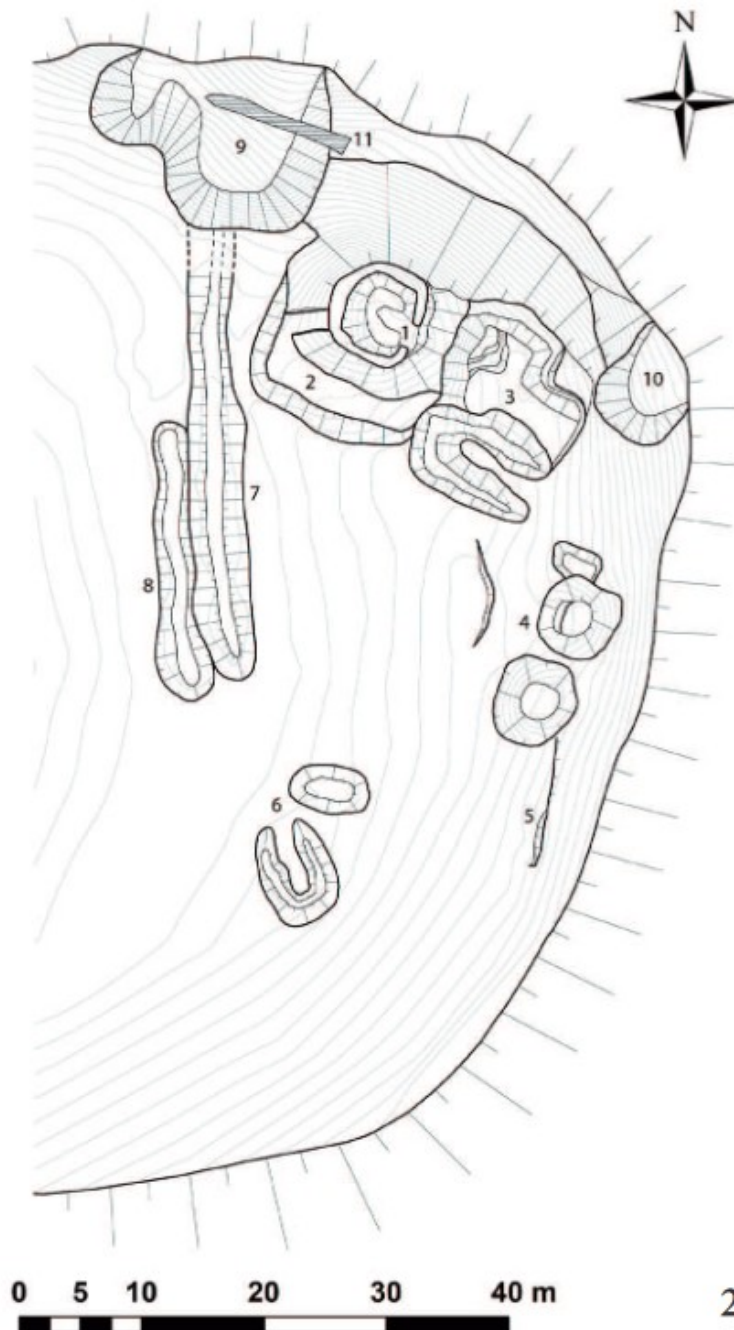
Hrádek – na protější straně potoka opevněná rezidence báňského úředníka, který dohlížel na vytavování zlata (technická keramika, slitky)

- **Frankštát** (dnes Nový Malín) – hornické městečko, 13. stol.
- **Hankštejnské doly** – oblast Tvrdkova, Ršovska a Skalska (Hankšten)
 - těžba: Stříbrné Hory, Horní město, Břevenec, Ruda
 - zlatonosný křemen, stříbrnosný galenit, olovnato-zinkové a Cu rudy
 - ochrana: hrad Rešov (konvice s brakteáty z 80.l.13.)

• 2. Sídla situovaná v rovinných polohách s vazbou na hospodářské zázemí:

- **Spojení rezidence s hospodářstvím** – rozvrstvení středověké rodové šlechty spojeno se sídly s vlastním hospodařením
 - (přímý) vývoj od pozdně římské správy (villa rustica - statek) k feudálním panstvím
 - část spravovala vrchnost, část propůjčila klientům za službu a peněžní rentu
- **Dvory (dvorce)** – česky dvór, něm. Hof (Wirtschaftshof), lat curia, dvůr lenní (manský): curia omagialis
 - církevní (cisterciácké): grangie s drobným opevněním (tzv. propugnaculum)
 - meierhof (meyerhof): dvory novověkých velkostatků
 - hospodářsko-sídelní jednotka v podobě usedlosti tvořené komplexem stavebních objektů sloužících k obývání a zemědělskému hospodaření (chlévy, stodoly, sýpky)
 - **od 12. stol.:** v písemných pramenech (uvedeny různé stavby)
 - a) evidence změny držitele (prodej či pronájem)
 - b) evidence majetku formou urbáře

Vyobrazení dvora v Biblia Wenceslai Regis



Libušín – Staré zámky:

Lehce ohrazený areál dvora s centrální věžovou stavbou dřevěné konstrukce, doplněnou o obytný dům s pecí a několik hospodářských budov

- 1 – umělý pahorek s relikty věžové stavby
- 2 – terénní stupeň;
- 3 – zřejmě hlavní obytné stavení
- 4 – objekty indikující hosp. stavby
- 5 – relikv podezdívky
- 6 – objekty neznámé funkce
- 7 – val
- 8 – příkop
- 9 – lomy/sesuvy půdy
- 10 – recentní narušení

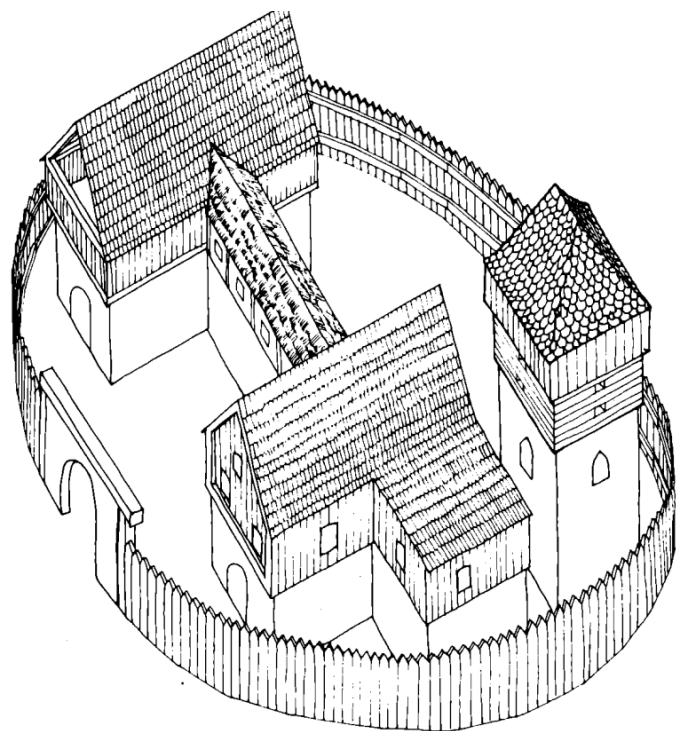
Novák, D. – 2016: České „tvrze“: kritická analýza současného stavu poznání, *Castellologica bohemia* 16, 123–152.



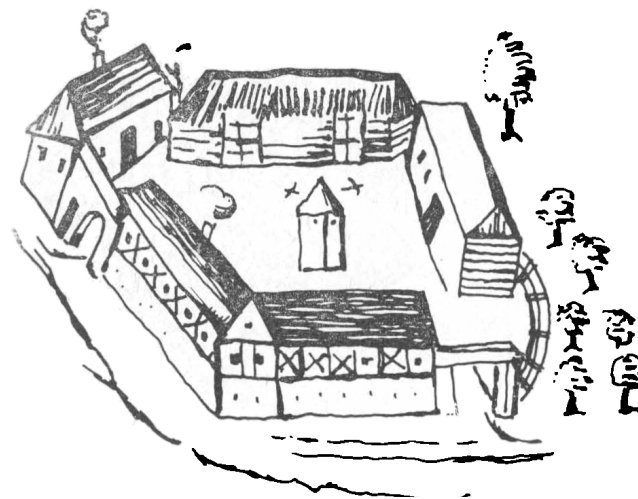
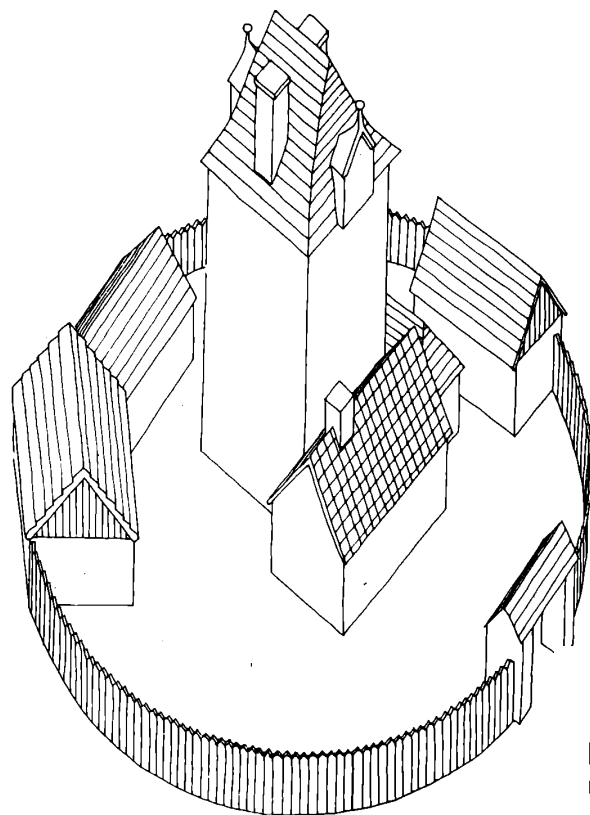
Obr. 1. Rezidenční dvůr drobného feudála podle vyobrazení v Biblia Wenceslai Regis I. f.142' – kolem r. 1400. (Pro větší názornost vyobrazení stranově obráceno.)

Ikonografické prameny

14. – 15. stol. – Biblia Wenceslai Regis



Obr. 2. Rektifikovaný pohled na rezidenční dvůr vyobrazený v Biblia Wenceslai Regis I. f.142' – kolem r. 1400 (podle P. Chotěbora).



Obr. 3. Rektifikovaný pohled na rezidenční dvůr podle modelace knoflíku pokličky na poháru z Barenau, 16. stol. (podle W. Hense-la, P. Chotěbor).

Obr. 4. Výřez z krajiny s věžovitou tvrzí a přihrazeným sídlištěm, pravděpodobně hospodářským dvorem, z Mandevillova cestopisu z doby před r. 1420.



Obr. 6. Výřez zobrazující „podnikatel-ský“ dvůr ve vsi Dolní Vižňov na Broumovsku (o. Náchod); z tzv. malované-ho urbáře broumovského z r. 1676/7.

- **rozdělení:** Chotěbor, P. – Smetánka, Z. 1985: Panské dvory na české středověké vesnici, AH 10, 47–65.

2 skupiny: **a) tzv. rezidenční:** a) sídlo vlastníka (14. stol.: tvrz v Trocnově)

b) připojené hospodářské objekty

b) tzv. podnikatelské: tzv. režijní mimo sídlo vlastníka, ale na jeho pozemkovém majetku
vlastní hospodaření – výběr renty
držitelé – světští feudálové, kláštery, biskupství, měšťané

- **funkce:** nelze spolehlivě doložit až od poloviny 16. stol.

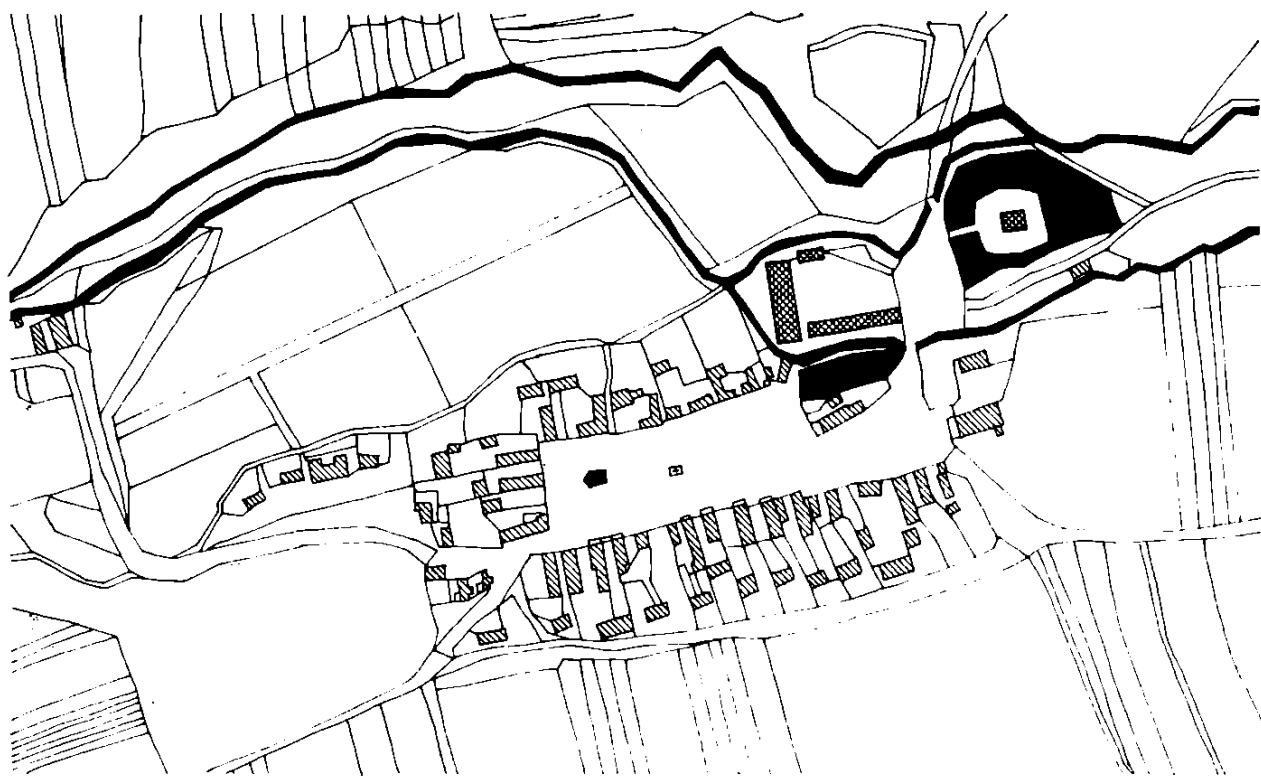
rezidenční – je těžko zjistitelná, jestli vrchnost sídlila v tvrzi nebo dvoře
provoz domácnosti feudála: kuchyně, pekárny, konírny, sklepy aj.

hospodářská – souvisela s výběrem naturálních dávek od poddaných
větší skladovací prostory

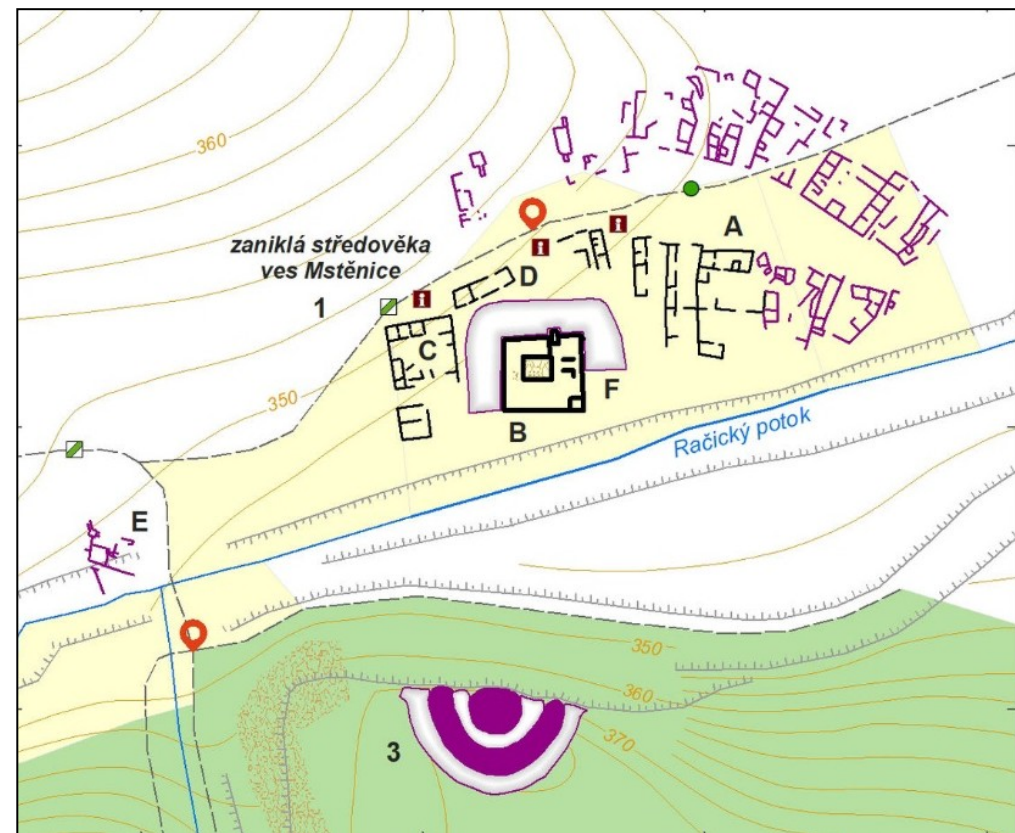
- **umístění:** respektovalo původní středověké uspořádání obce

- **vztah sídla a dvora:**
 - a) přímé propojení s opevněním tvrze: Lažany na Černokostecku
 - b) v těsné blízkosti tvrze bez přihrazení: Mstěnice u Hrotovic
 - c) dvorec jako opevněné předpolí sídla: Hlubany u Loun

- **prostorové vztahy:** sídlo – dvůr – ves + další komponenty: mlýny, rybníky, plužiny apod.
výzkum nenarušených areálů zaniklých v 15. stol. v lesním prostředí
archeologicky zkoumány: Zalužany – Polla 1962;
Mstěnice – Nekuda 1985
Hrnčíře – Meduna 2006)

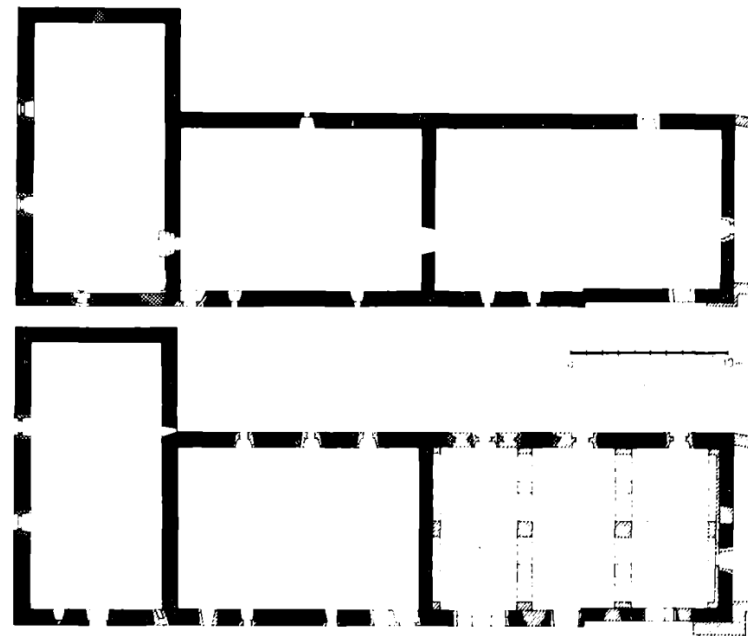


Obr. 5. Hlubany (o. Louny) – výřez z mapy stabilního katastru z r. 1843. Vodní plochy a toky označeny černě; vymezují situaci v předpolí tvrže tak, že starší dvůr příslušný k tvrzi nemůže být umístěn jinde, než dvůr mladší, zobrazený na mapě (tvrz a dvůr křížově šrafovány).

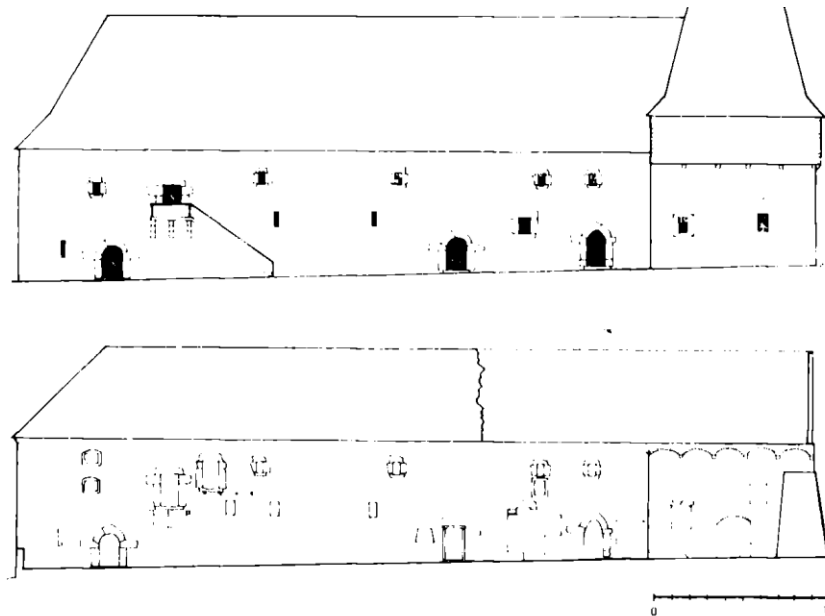


Tuchoraz u Českého Brodu

- **1474:** tvrz nad potokem Šemberou
- zachována průjezdní obytná(?) věž sloužící jako brána do hospod, části
- v předpolí hospodářské zázemí: dvoupodlažní budova půdorysu L (záp. křídlo: sýpky)
- stavebník: královský úředník Mikuláš z Landštejna
- stavitel: mistr Květoň (přestavba)



Obr. 7. Tuchoraz (o. Kolin) – Pozdně gotická hospodářská budova v předpolí tvrze. Dole půdorys přízemí, nahoře půdorys patra.



Obr. 8. Tuchoraz (o. Kolin) – Jižní průčelí pozdně gotické hospodářské budovy. Dole současný stav vzniklý mladšími přestavbami, nahoře pokus o rekonstrukci (P. Chotěbor).

- **Tvrz** – lat. munitio: zvláštní typ venkovského sídla

3 významy: 1) fortifikovaný stavební útvar nedosahující kvality hradu:

– 13. stol.: v intravilánu vsi s vazbou na hospodářský dvůr (F. Kašička)

bez h. dvora: strážní funkce u významných komunikací (M. Plaček)

2) typ sídla spojovaný s nižší šlechtou: zemani, rytíři, manové, ministerálové aj.

3) symbolické označení „pevnosti“ (obrana)

A. Hejna: 1965: K situační a stavební formaci feudálního sídla v Evropě. PA 56, 513–583.

– domácí původ českých tvrzí ovlivněný karolinským prostředím (i pozdně-římským)

P. Chotěbor: 1982: K situaci a stavební podobě vesnických feudálních sídel, AH 7, 357–365.

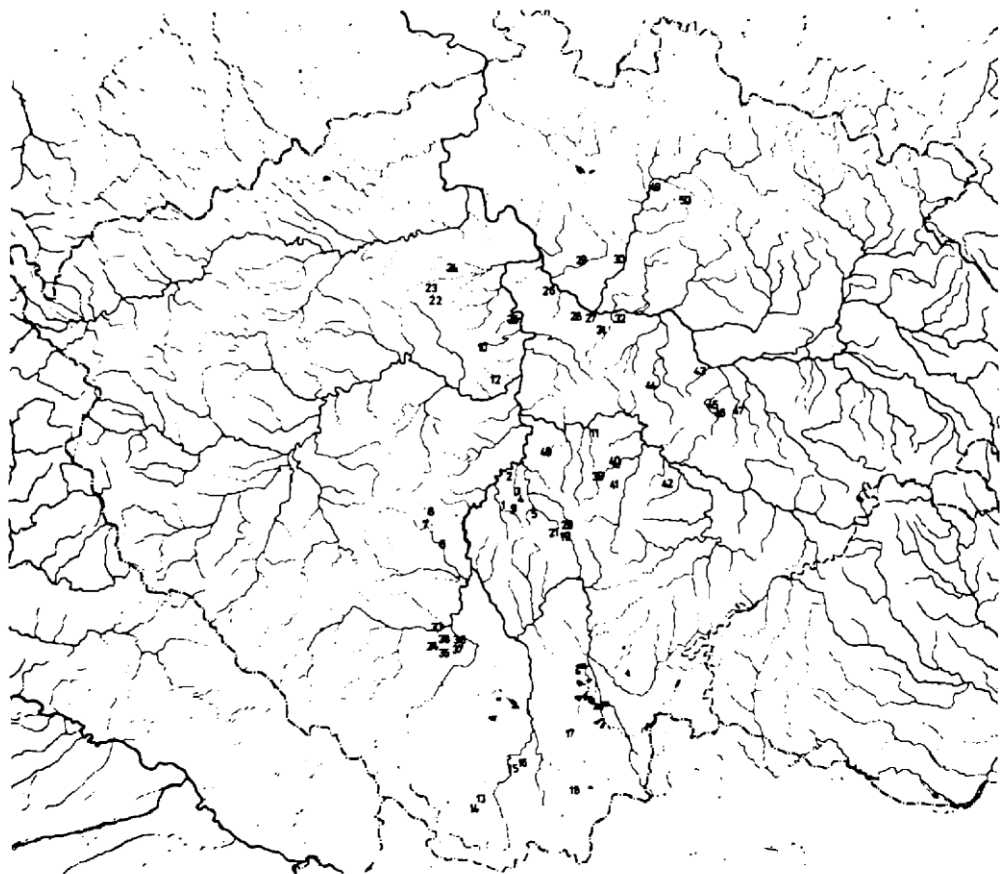
– využívaly vyvýšeniny, terasy nebo svažité polohy

– chráněny vodními příkopy: napájeny potoky, rybníky

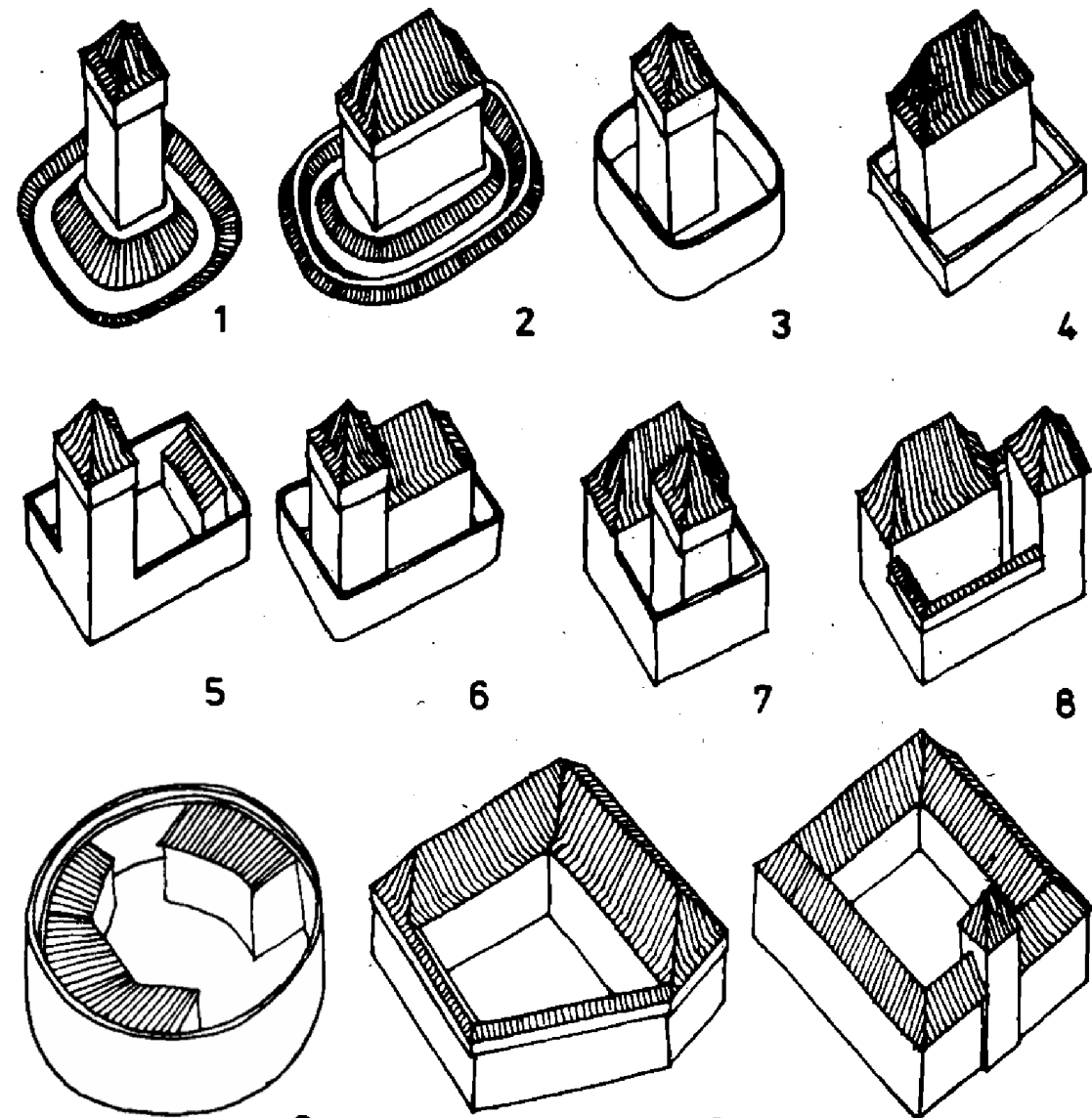
– 2 základní typy: 1. typ s volně stojící stavbou (věžovou nebo palácovou)

2. typ s obvodovou zástavbou

- tvrze s izolovanou stavbou (obytnou věží nebo palácem)
- tvrze s obvodovou zástavbou
- palácové tvrze - palác zapojen do obvodu tvrze
- plášťové tvrze
- tvrze s palácem a věží



Obr. 1. Mapa Čech s vyznačením 50 lokalit ze souboru 67 tvrzí a tvrzíšť, o němž se hovoří v textu. Vysvětlivky: 1 – Plešišť, 2 – Křepeň, 3 – Solopyský, 4 – Ústupnice, 5 – Nedrahovice, 6 – Mírovice, 7 – Hrochův Hrádek, 8 – Starosedlský Hrádek, 9 – Pořešice, 10 – Litovice, 11 – Mrač, 12 – Choteč, 13 – Slavkov, 14 – Pasovary, 15 – Stětke, 16 – Krnín, 17 – Zvíkov, 18 – Zumberk, 19 – Kouty, 20 – Beztahov, 21 – Vrchotice, 22 – Řisuty, 23 – Byseň, 24 – Zlonice, 25 – Rostoky, 26 – Lobkovic, 28 – Ostrov u Záp., 29 – Košátky, 30 – Horky nad Jizerou, 31 – Vyšehořovice, 32 – Přerov nad Labem, 33 – Staré Kestřany, 34 – Cehnice, 35 – Drahonice, 36 – Božejovice, 37 – Dvory, obec Skály, 38 – Mladějovice, 39 – Popovice, 40 – Chotýšany, 41 – Nespeř, 42 – Mníchovice, 43 – Pašinka, 44 – Malotice, 45 – Malešov, 46 – Úmanín, 47 – Žaky, 48 – Mlékovic, 49 – Zásadka, 50 – Solec.



Typologické třídění tvrzí (podle P. Chotěbora)

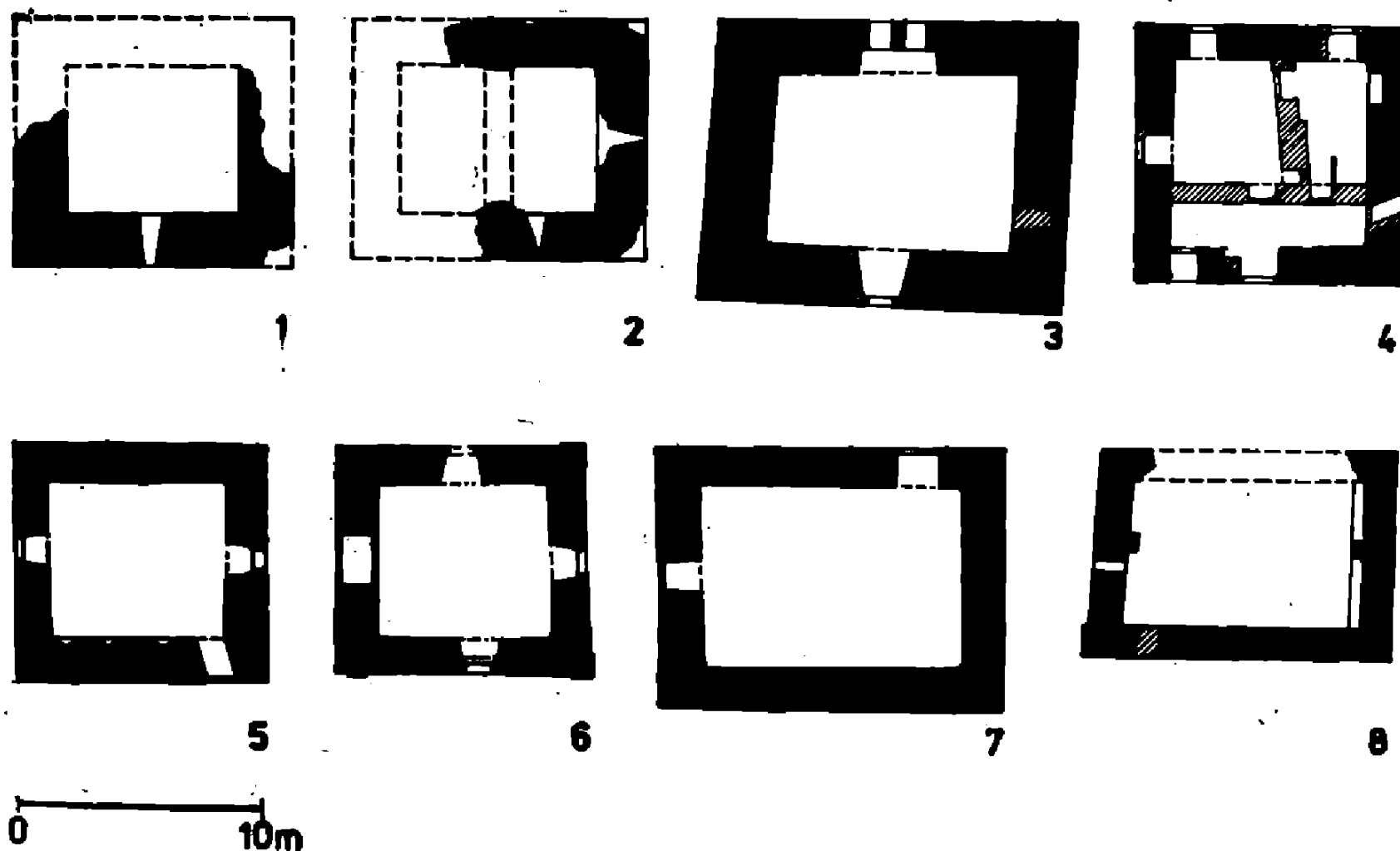
- 1-4: typ s volně stojící obytnou stavbou
 5-8: typ s obytnými stavbami při obvodu
 9-11: typ se striktní obvodovou zástavbou

- **vztah k vesnici:**
 1. mimo vesnici
 2. v okrajové části vesnice
 3. ve vesnici s vazbou na náves nebo hlavní komunikace
 4. ve vesnici s vazbou na sakrální stavbu

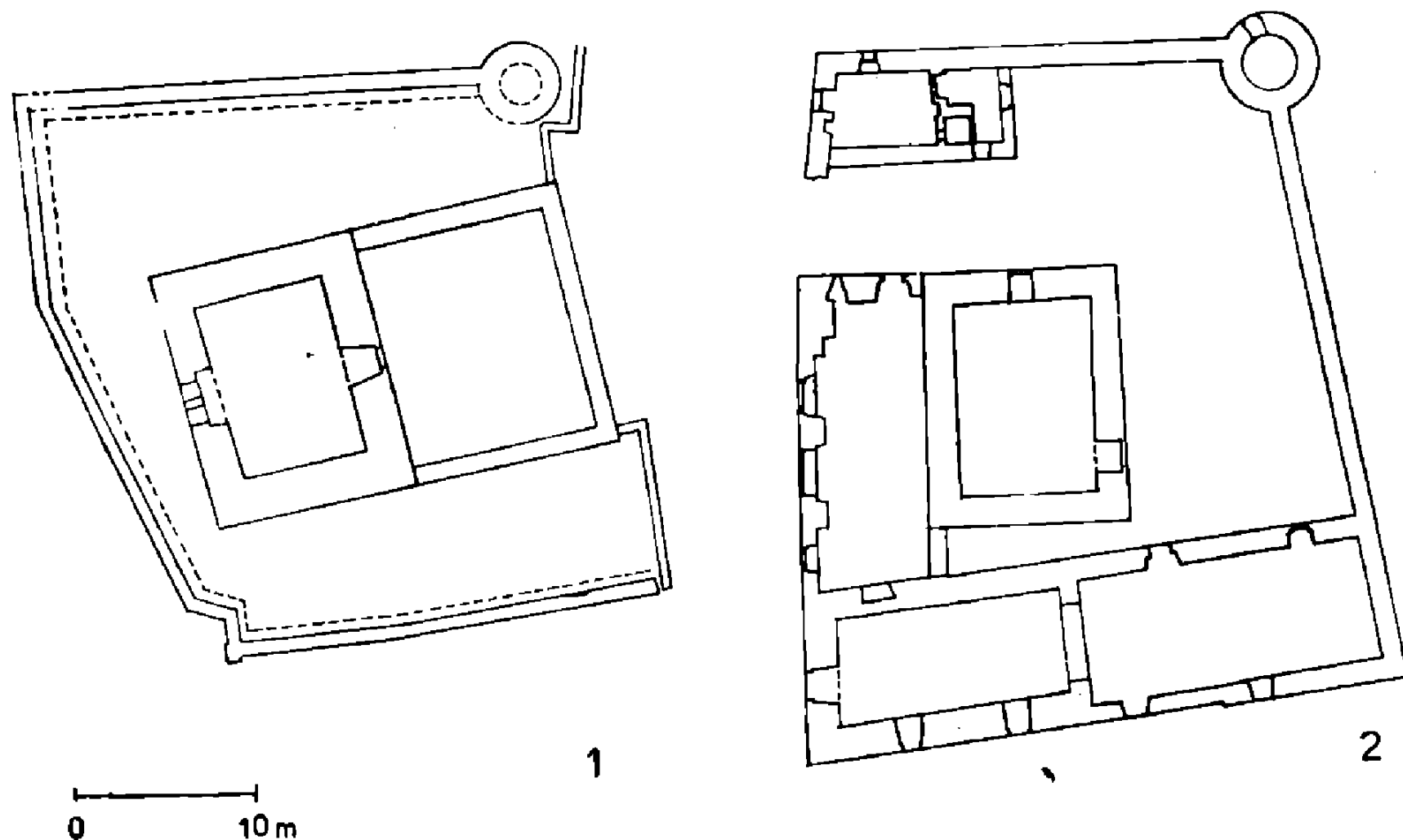
- **umístění v terénu:**
 - 1. ve výrazné poloze:**
 - na ostrožně, okraj terasy, vrchol vyvýšeniny
 - ve svahu na plošině u vrcholu
 - na starším opevnění
 - 2. v nevýrazné poloze:**
 - v rovině, mírném svahu, v prohlubni
 - umělé vodní opevnění

- základní typ nezávisel na terénních podmínkách:

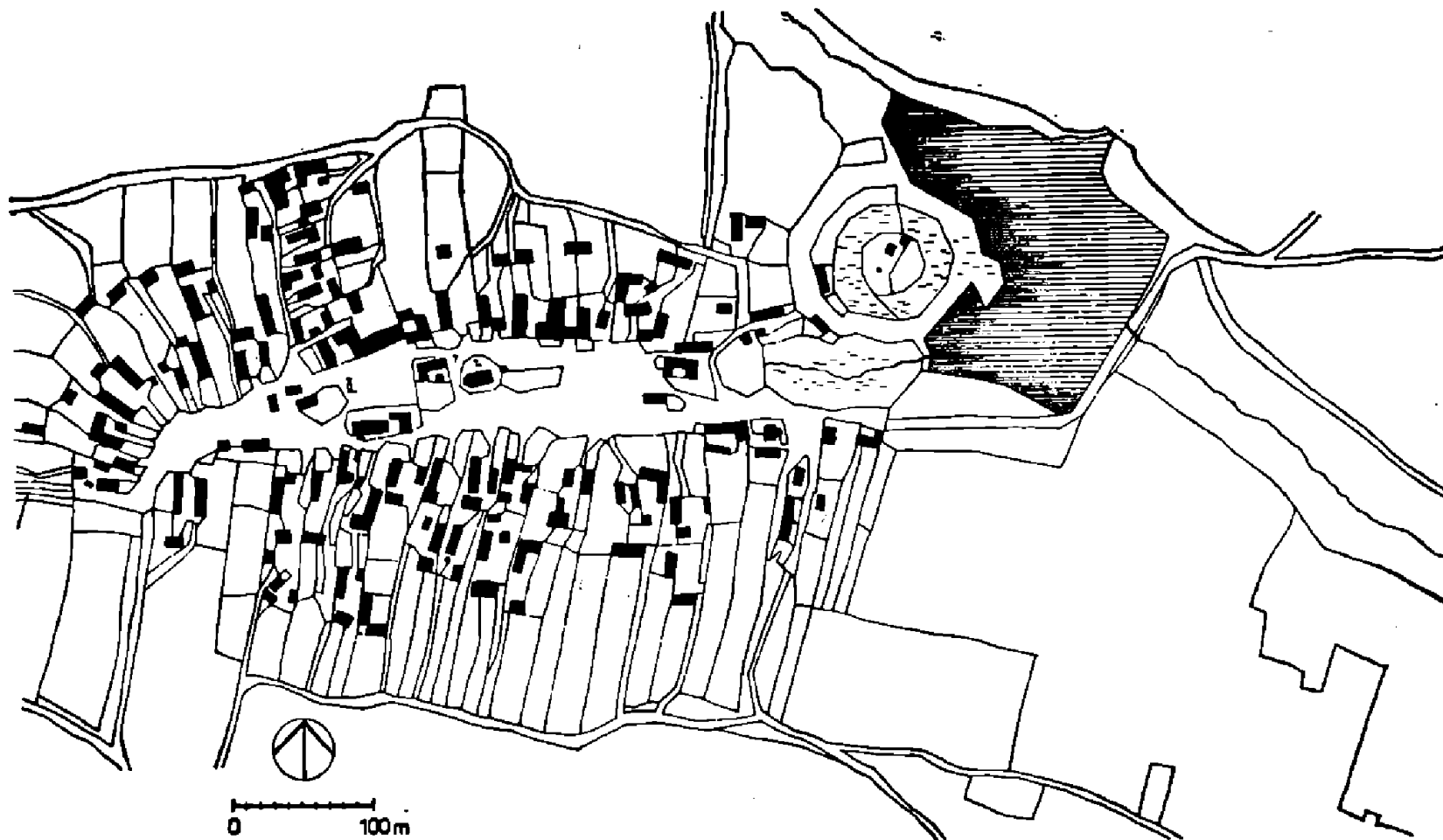
srovnání terénní situace půdorysně příbuzných staveb stejného typu doložilo, že volně stojící věžové i palácové obytné stavby ve výrazné i nevýrazné poloze



Obr. 4. Srovnání půdorysů obytných věží situovaných (kromě č. 8) v ilozované poloze v různých terénních podmínkách. 1-4 výrazná poloha (1 - Melechov, 2 - Hrochův Hrádek, 3 - Mařezov, 4 - Královice), 5-8 nevýrazná poloha (5 - Plešitě, 6 - Úmonín, 7 - Staré Kestřany, dolní tvrz, 8 - Nespeřý).



Obr. 5. Srovnání půdorysů tvrzí ve výrazně odlišných terénních podmínkách (1 – Malešov, jádro tvrze, skalnatá terasa, 2 – Staré Kestřany, dolní tvrz, rovina).



Obr. 10. Mníchovice u Vlašimi podle mapy stabilního katastru z r. 1839.

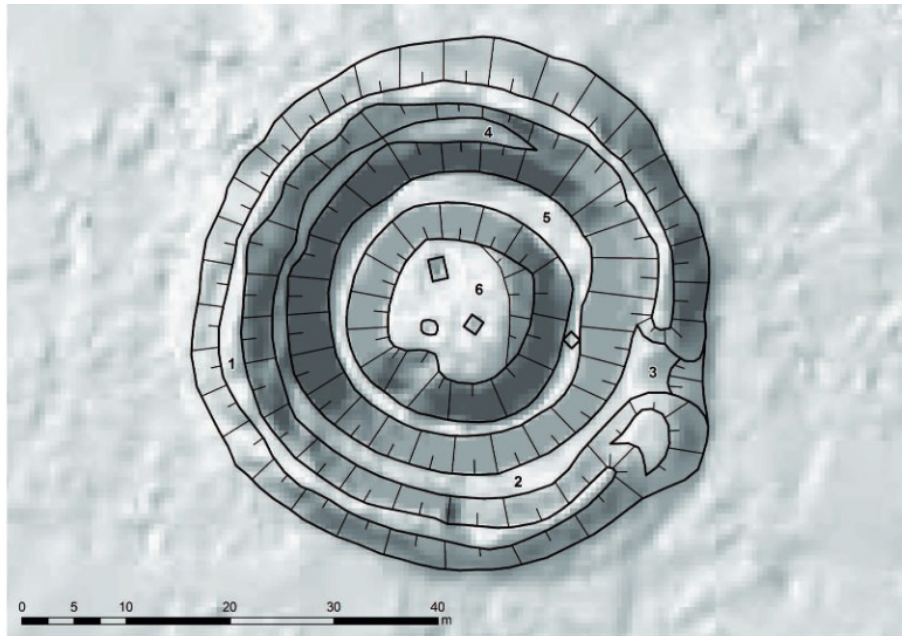
M n i c h o v i c e , okr. Benešov

Kruhové tvrziště ve výrazné poloze (nevysoká oblá ostrožna) posílené rybníkem. Tvrziště situováno v okrajové části vesnice.

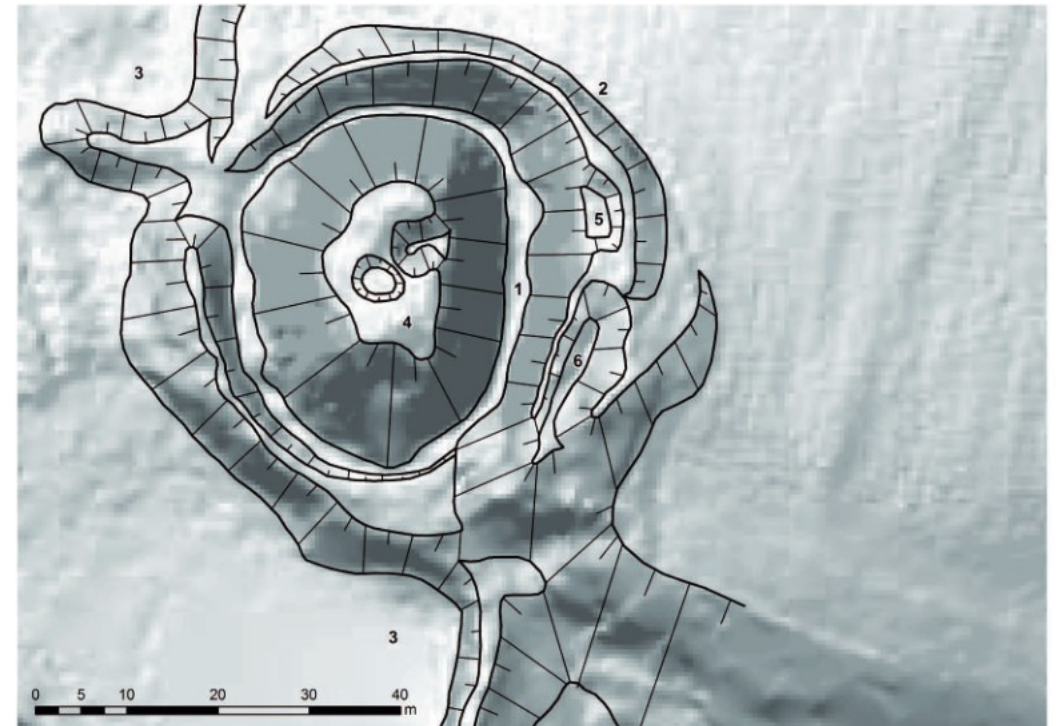
2011-2014 – průzkum drobných vrchnostenských sídel v oblasti širšího Křivoklátska

(okr. Beroun, Kladno, Rakovník, Rokycany)

- zdokumentováno 20 sídel situovaných převážně v lesním prostředí
- 2 skupiny: 1. fortiikovaná sídla s hospodářským zázemím ve formě neopevněného předpolí: Hradečno, Humniště (k.ú. Drnek), Kozojedy a Rovný (k.ú. Drahoňův Újezd)
- 2. vícedílná sídla s hospodářským zázemím uvnitř opevněného areálu: tvrziště u Oráčova, Dub (k.ú. Svojetín, tvrz v Řisutech, Ostrov u Jedomělic

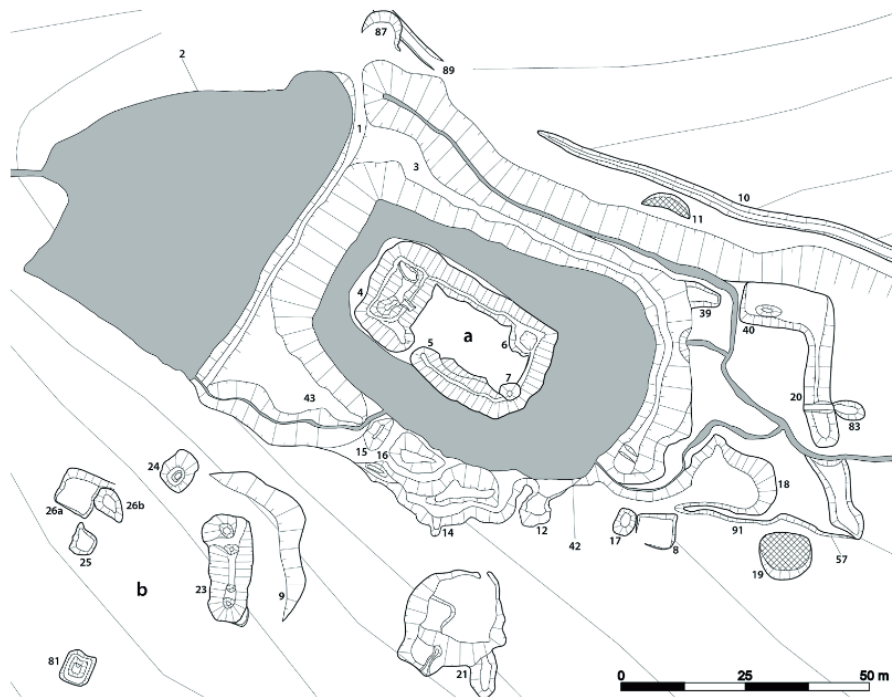


Obr. 3. Smrk. Plán tvrziště. 1 – val; 2 – plochý stupeň ve vnější části příkopu; 3 – prolomení valu; 4 – místo předpokládaného vstupu do tvrze; 5 – příkop; 6 – vrcholová plošina. Plán D. Novák a P. Vařeka. Podkladová data ČÚZK. – *Abb. 3. Smrk.*

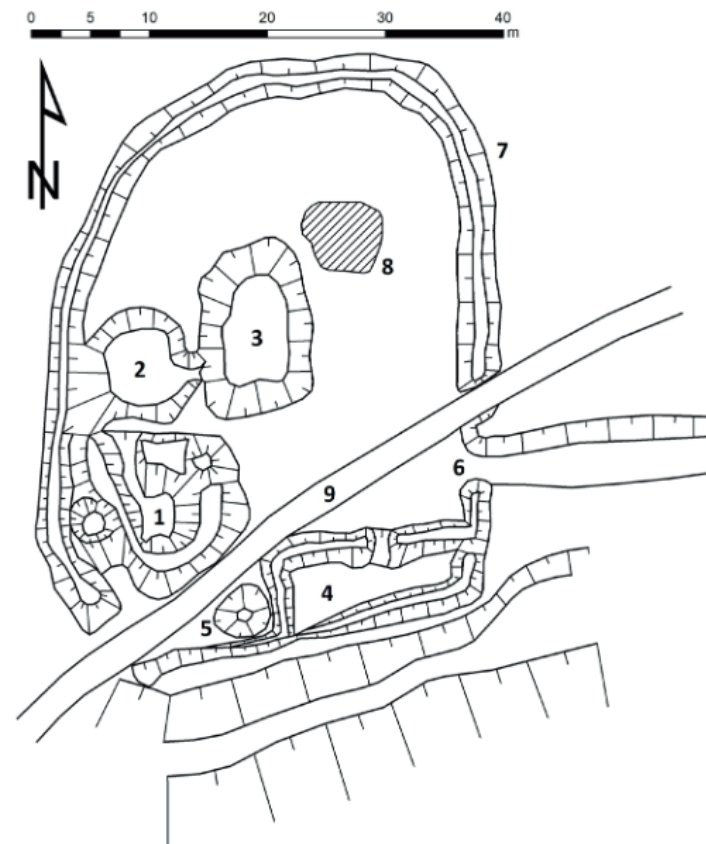


Obr. 4. Hluboký. Plán tvrziště. 1 – příkop; 2 – val; 3 – rybníky; 4 – vrcholová plošina; 5–6 – konkávní objekty (pravděpodobně mladší narušení). Plán D. Novák a P. Vařeka. Podkladová data ČÚZK. – *Abb. 4. Hluboký. Festungsplan.*

Tvrziště Smrk (k.ú. Drahouš) a Hluboký (k.ú. Lhota u Rakovníka) – zanikly v průběhu 15. stol.



Obr. 13. Rovný. Detail vrchnostenského sídla. a – tvrz; b – hospodářský dvůr. Plán P. Vařeka. – *Abb. 13. Rovný. Detail des Obrigkeitssitzes. a – Festung; b – Wirtschaftshof. Plan P. Vařeka.*



Obr. 6. Kozinec. Plán dvora. 1 – zděný díl hlavní budovy; 2 – vstupní díl hlavní budovy tvořený lehčí konstrukcí; 3 – zahloubený prostor dvorku se v stupem do hlavní budovy; 4 – hospodářská budova (stáje/chlív?); 5 – cisterna/studna; 6 – původní vstup s navazující komunikací; 7 – zděné ohrazení; 8 – neinterpretovaný konvexní objekt; 9 – rezentní cesta prolamující ohrazení na obou stranách. Plán D. Novák, P. Vařeka a M. Pešta. – *Abb. 6. Kozinec. Plan des*

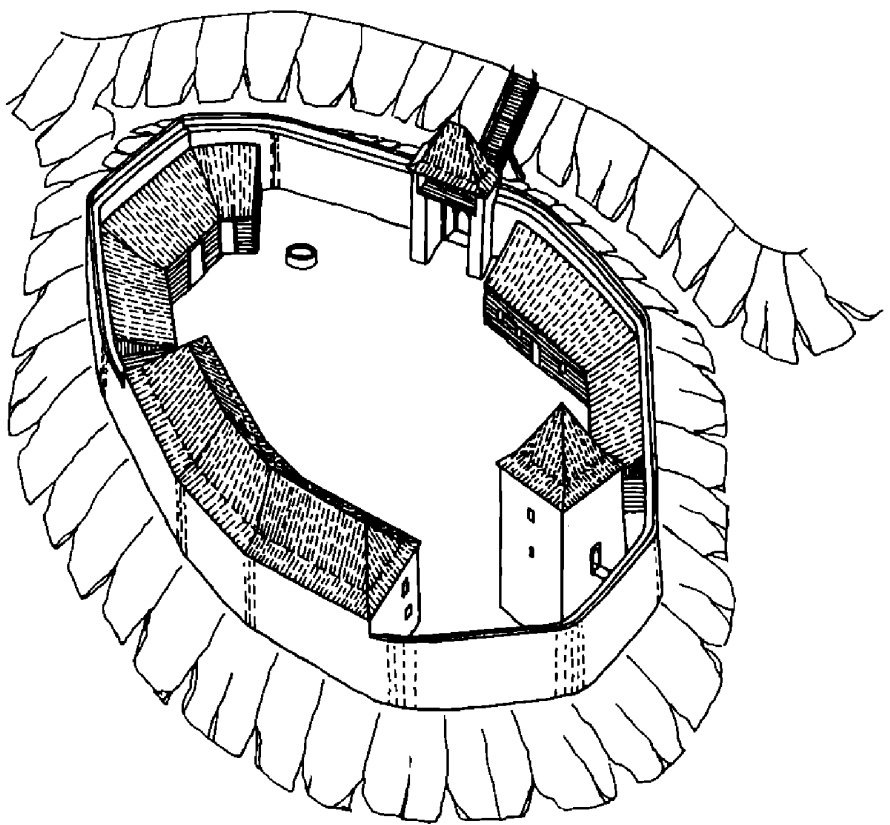
Motte

- **Panské sídlo zbudované na uměle navrženém nebo navýšeném pahorku**
 - termín francouzského původu – šlechtické sídlo s vazbami k okolí (blíží se hrádkům)
 - pol. 13. stol.: Josef Unger – nejstarší vlna budování šlechtických hradů
 - Čechy: mohutné objekty s dvojitými příkopy a valy: Ervěnice
 - Morava: Koválov (Mstěnice charakter hrádku), Popice, Konůvky
- **Severní Francie** – vznik: od 2. poloviny 10. stol. (oblast vzniku)
 - útlum: 12. a 13. stol.
- **Anglie, Porýní** – od 11. stol.
- **Německo** – Turmhügel (Wasserburge)
- **Sev. Evropa** – doba největšího rozkvětu až v pozdním středověku
- **Slovensko** – počátky už na konci 12. stol. (doloženo pouze nálezy v okolí)
- **Rakousko** – 11. a 12. stol. (progresivní Podunají)

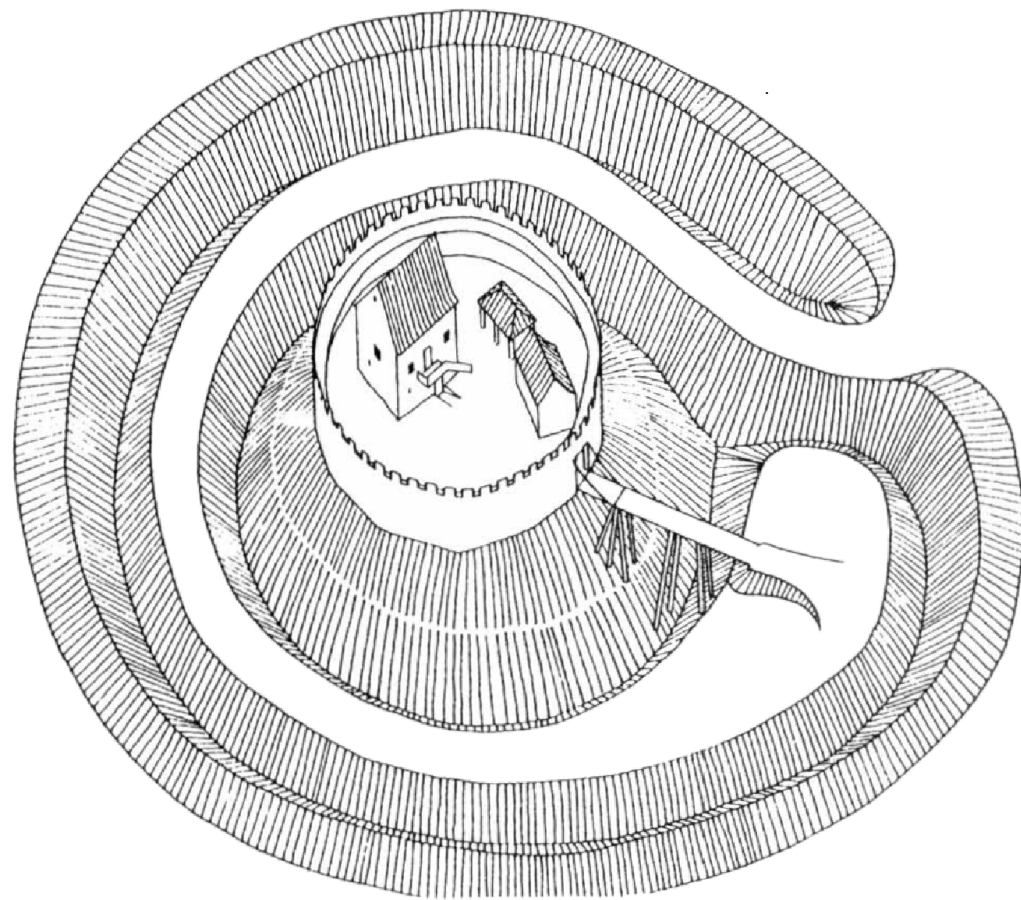
- **Polsko** – 13. stol.: gródki stożkowate (funkční až do 18. stol.)
 - 1932: systematická dokumentace středověkých hradů v Malopolsku (G. Leńczyk)
 - mezi válkami: ve Slezsku (J. Żurowski)
 - 1964: Mapa grodzisk w Polsce, 2312 objektů
 - Janina Kamińska: podala charakteristiku základních znaků hrádků typu motte
 - Leszek Kajzer: ověřovací výzkumy
 - Antoni Pawłowski: ve Slezsku lokalizoval 377 objektů (polovina z počátku 14. stol.)



Gorzyczki w Wodzisławiu Śląskim



Obr. 7. Čejkovice, ideální rekonstrukce tvrze (templářské komendy) ve 13. stol.



Obr. 2. Kovalov-Kulatý kopec, rekonstrukce 1. fáze tvrze podle J. Ungera.

Koválov u Žabčic

Poloha – na soutoku Jihlavy a Svratky

– cca 2 km od Žabčic

– po obou stranách potoka na
ploše cca 200 X 350 m

Vznik – pol. 13. stol.

Lokalita – „Kulatý kopec“

kopec tvaru komolého kuželu
s jedním patrným příkopem

– zaniklá ves v trati „Koválov“



Zaniklá ves

- **Prameny**
 - 1252 až 1268: Bo-huše a Matouš z Koválova (Buhusche et Matusche de Cowal)
 - 1269: uveden kostel
 - 1354: první zmínka o vsi
 - 14. a 15. stol.: při prodejších se uvádí 14 lánů (tj. lánových usedlostí)
 - 1493: „... ves Koválov s lidmi platnými, s polí oranů i neoranů, s kostelním právem...„
 - 1508: pustá
- **Výzkumy**
 - poč. 70. let: opakované povrchové sběry (13. stol.)
 - 1. pol. 13. stol.: rádélková keramika obdobná rakouskému materiálu
 - ves starší než tvrz
 - vznik ve 20. nebo 30. letech
 - od roku 1973: Josef Unger (Regionální muzeum v Mikulově)
 - 1975 až 1975: zkoumán kostel, u něhož se pohřbívalo před jeho výstavbou

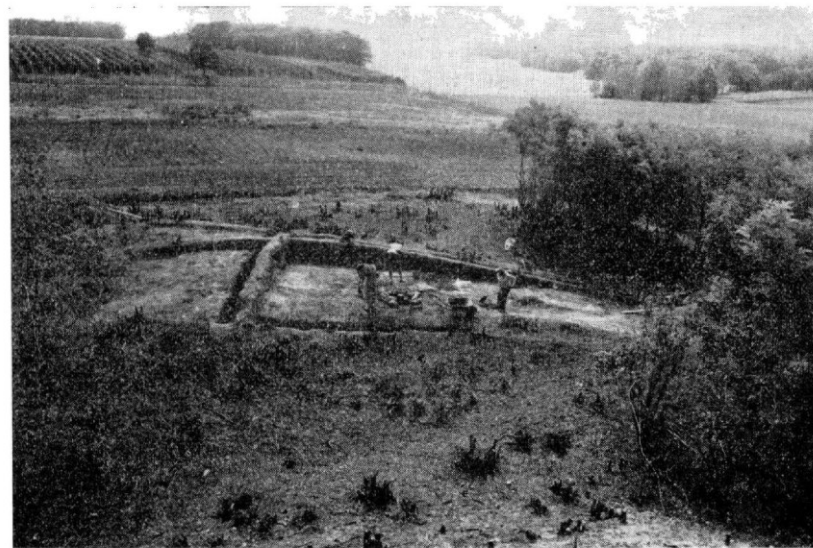
Feudální sídlo

- **Poloha** – okraji vesnice zbytky tvrze zvané „Kulatý kopec„
- **Půdorys** – kopec tvaru komolého kužele: průměr 15—20 m, v. 5 m
 - uprostřed: jáma hluboká asi 0,5 m
 - kolem: příkop a částečně dochovaný vnější val, na JV: předhradí
- **Výzkumy** – **1848:** J. A. Eder: vrchnostenský úředník ze Židlochovic (výsledky stručně publikoval)
 - **1893:** M. Kříž_ notář ve Ždánicích
 - **1931:** H. Freising: archeolog
 - **1973:** J. Unger: řez SZ – JV: zjišťovací sonda š. 1,5 m přes dva příkopy: vnitřní hl. 3,5 m
 - **1974:** odkryv plošiny na temeni (sonda V/74)
 - 3 fáze osídlení – první: porušená pec, část objektu
 - druhá: žlábek široký 0,8—1 m s kúlovými jamkami, 5 brakterátů P O II.
 - třetí: zbytky dřevěných trámů a kúlů v mělkém lůžku
 - **1976:** ukončen plošný výzkum centrální části
 - **1977:** další výzkumy

- **Vznik** – 1. fáze: pol. 13. stol.: neopevněný či lehce opevněný dvorec spolu se vsí
 2. fáze: 1253: postaven kostel; zapálen během bitvy – šipky
 1260: moravské a slezské vojenské oddíly u Pohořelic táhnoucí na pomoc Přemyslu Otakarovi II. ve válce proti uherskému králi Bélovi
 3. fáze: 1278: vyhořela za tažení Rudolfa Habsburského
 4. fáze: poč. 14. stol.: obnova dvora a trhové vsi („forum Kowalow“)
- **Rozměry** – průměr: 15 – 17 m, v. 5 – 7 m
- **Půdorys** – nepravidelný ovál půdorys
- **Fortifikace** – dvojitý příkop (průměr: 32 m. š. 7 – 8 m, hl. 3 – 3,5 m)
- **Obytná budova** – rozměry: 6,5 x 5 m (krb)
- **Hospodářské objekty** – pec na pečení chleba (zastřešená, stáj pro koně)
- **Archeologický výzkum:** J. Unger
- Unger, J. 1989: Feudální sídlo z 13. století na zaniklé vsi Koválov u Žabčic, Mikulov.
 Unger, J. 1994: Koválov. Šlechtické sídlo z 13. století na jižní Moravě. Brno.



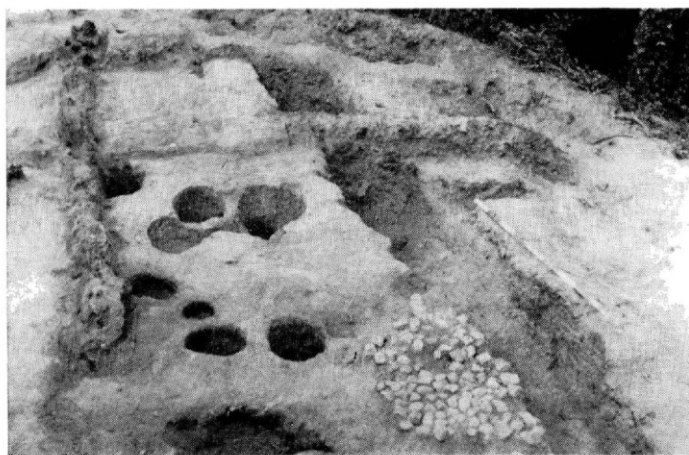
1



1

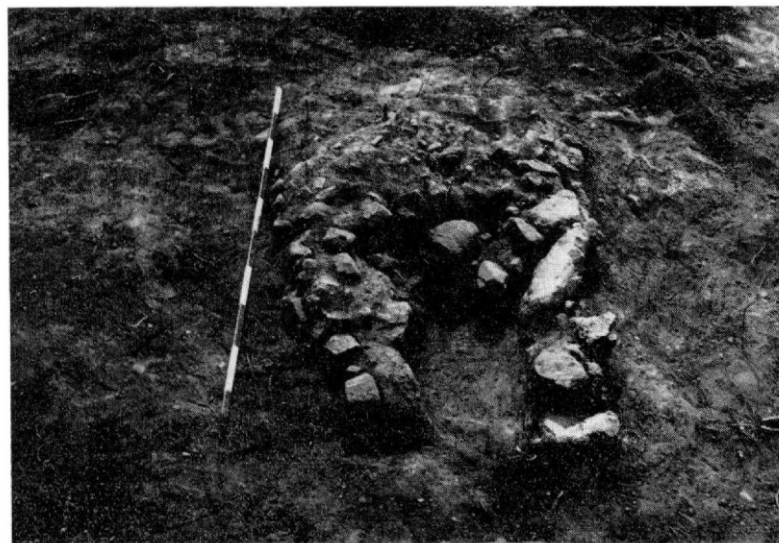


Půdorys kostela



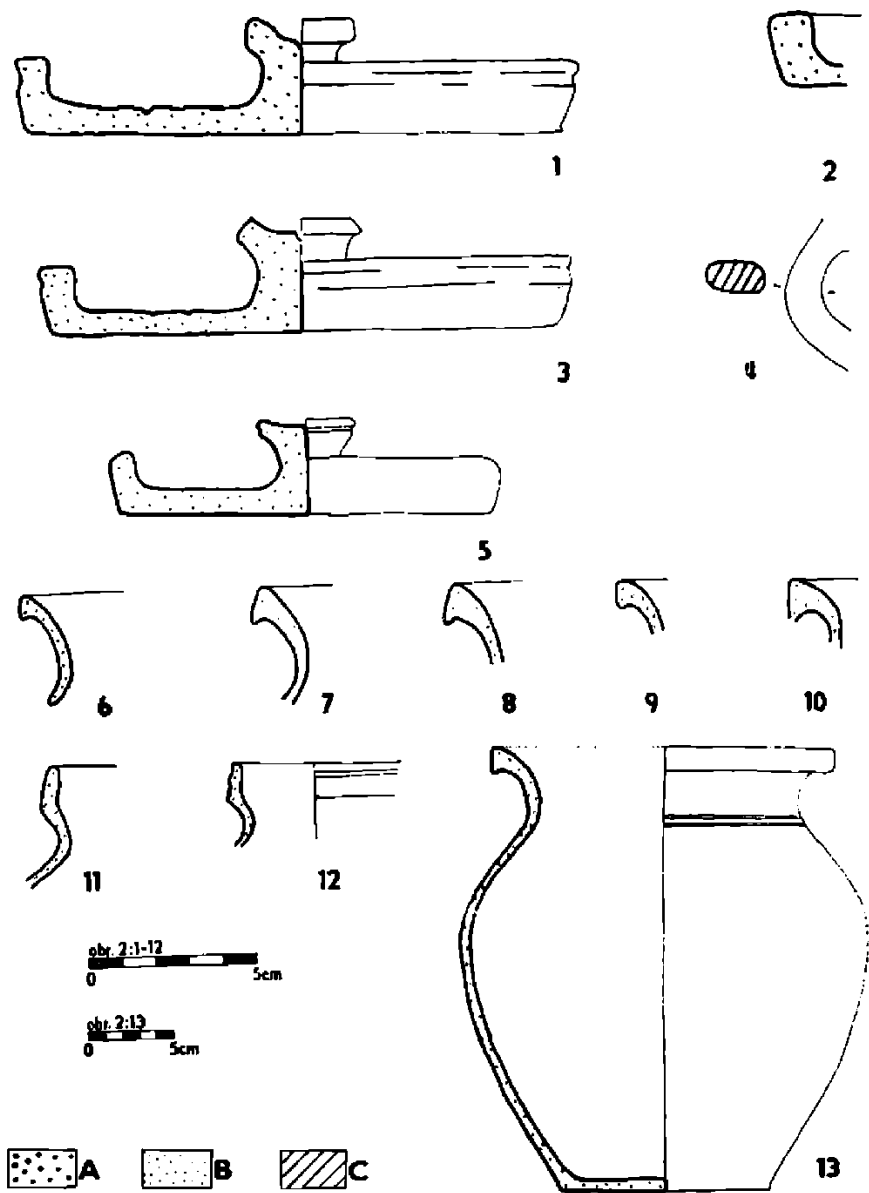
2

Obr. 2. Zaniklá ves Kavalov. Hrádek „Kulatý kopec“. 1 – Souvrství v sondě V/75. Vpředu žlábek ze ztrouchnivělým kůlem. 2 – Celkový pohled na sondu V/74. Vpředu valounový štět peci porušené žlábkem s kůly.

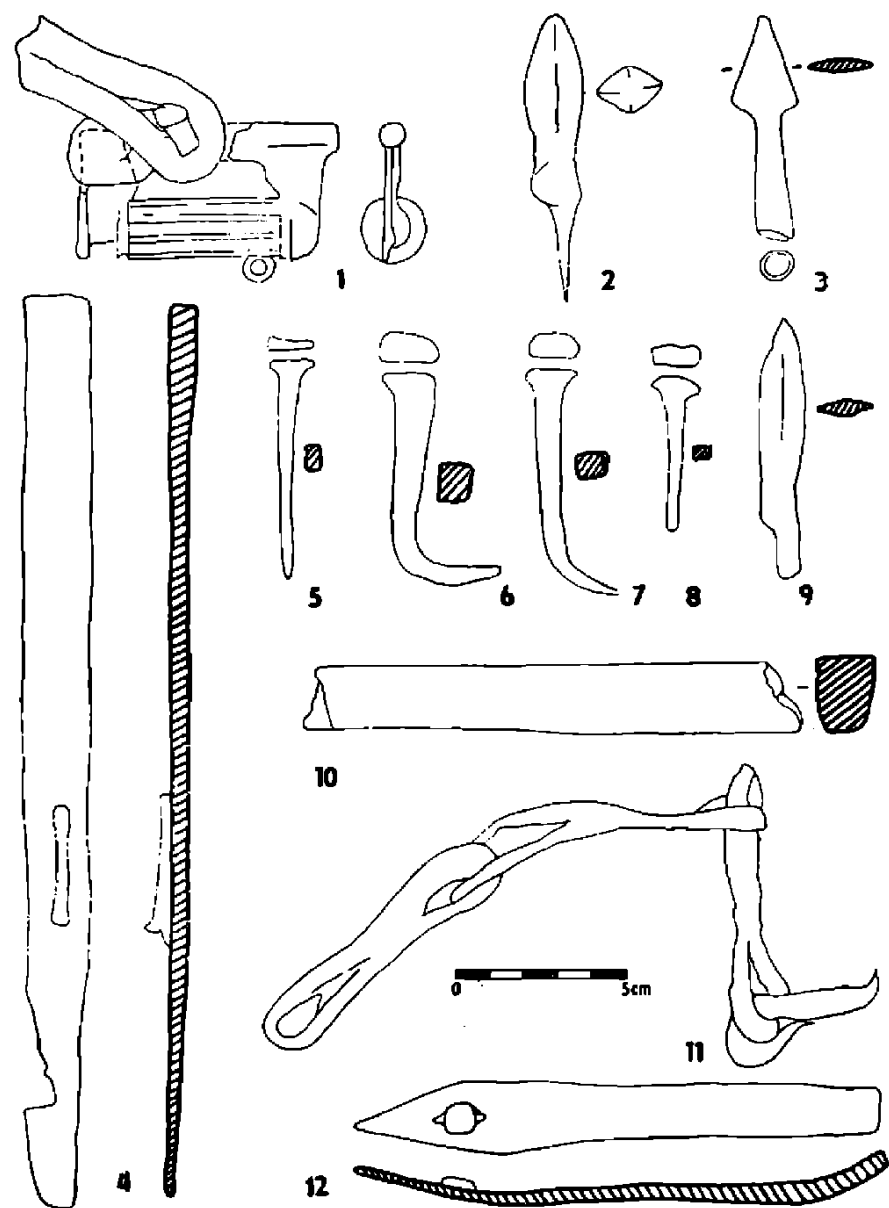


2

Obr. 3. Zaniklá ves Kavalov. Hrádek „Kulatý kopec“. 1 – Sonda X/76 na tzv. „předhradí“. 2 – Kamenná pec v sondě X/76.



Obr. 2. Zabčice – zaniklá ves Koválov – Kulatý kopec. Keramické nálezy z objektu 78. Legenda: A – příměs hrubší slídy, B – příměs jemnější slídy, C – písčitý materiál.



Obr. 3. Zabčice – zaniklá ves Koválov – Kulatý kopec. Nálezy z objektu 78. Železné předměty (1–9, 11–12) a kamenný brousek (10).

