

**7 Uzavření manželství
(občanský a církevní).
Legislativní, sociální a vztahové
dimenze**

Výchova k partnerství, manželství a rodičovství

Definice

Manželství představuje dobrovolné a trvalé společenství muže a ženy na základě zákonem stanoveného způsobu, přičemž hlavním účelem je založení rodiny a řádná výchova dětí.

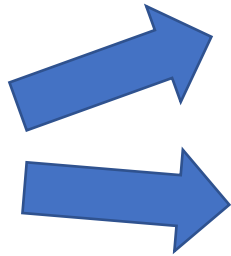

- právní a společenská instituce, která tvoří legislativní základ pro rodinu
- cílem manželství je harmonické soužití obou partnerů
- zákon počítá i s rozvodem
- manželství máme monogamické a polygamické

Asie (muslimské náboženství)

- muslimský sňatek většinou organizují rodiče
- Absolutní právo manželů

Manželství je společností respektovaný (legalizovaný) sexuální svazek, jako jeden z předpokladů k založení rodiny.

Vymezení manželství

- Manželství je právní stav.
- Manželství se uzavírá na základě svobodného a souhlasného prohlášení muže a ženy o dobrovolném vstupu do manželství,
- Prohlášení se činí veřejně, za přítomnosti dvou svědků.
- Jde o svazek muže a ženy, tedy o právní poměr mezi osobami různého pohlaví.
- Sňatek může být:
 -  občanský (civilní)
 -  církevní
- Osoby stejného pohlaví uzavírají registrované partnerství.
- Způsob zániku manželství (rozvod) je upraven taktéž zákonem.

Nesezdané páry

(druh + družka)

Odlišujeme:

- páry, které spolu žijí v jedné domácnosti bez vize uzavřít manželství (důvody ekon., např. byt, práce, časové aj. motivy),
- páry, které praktikují tzv. manželství na zkoušku, tzn. před uzavřením sňatku.

Podle zákona však v našem právním prostředí není nesezdané soužití stavěno na úroveň manželství.

Kohabitace

– soužití dvou partnerů v sexuálním vztahu, bez legalizace vzájemného vztahu, tzn. mimo manželství

klady x rizika

Neplatnost manželství

1. Porušení principu monogamie - tzv. bigamie

Kdy u jednoho z manželů došlo k uzavření dalšího manželství s osobou, přičemž dřívější manželství stále trvá, nebo s osobou, která uzavřela registrované partnerství, a toto partnerství trvá.

2. Příbuzenský poměr

Za neplatné bude považováno manželství, uzavřené mezi předky a potomky nebo mezi sourozenci.

3. Nedostatečný věk

Způsobilost pro uzavření sňatku je přiznána fyzické osobě starší 18 let. Výjimečně lze povolit uzavření manželství osobě mladší 18 let a zároveň starší 16 let.

Neplatnost manželství

4. Duševní porucha

Osoba zbavená způsobilostí k právním úkonům a osoba, která trpí duševní poruchou, jež by měla za následek zbavení způsobilosti k právním úkonům, nemůže uzavřít manželství vůbec.

5. Vada právního úkonu

Rozeznáváme tři důvody vad: bezprávná výhrůžka, omyl, týkající se totožnosti snoubence či snoubenky, a omyl, týkající se povahy právního úkonu.

Manželství, které vzniklo i přes překážku manželství, je platné a má právní následky do doby, než je soudem prohlášeno za neplatné.

Manželství zaniká i změnou pohlaví.

Civilní sňatek

Manželství se uzavírá v místě, které určí úřad.

Jsou možné výjimky: např. uzavřít sňatek na kterémkoliv místě musí však být povoleno matričním úřadem.

Manželství je uzavřeno na základě čestného a svobodného prohlášení obou snoubenců o tom, že společně vstupují do manželství.

Takové prohlášení musí být učiněno před obecním úřadem pověřeným vést matriky, popřípadě úřadem, který plní jeho funkci.

Církevní sňatek

Manželský svazek musí být uzavřen před oddávajícím místním ordinářem nebo farářem anebo před knězem nebo jáhnem od některého z nich pověřeným a přede dvěma svědky.

Manželství se uzavírá ve farnosti, kde má některý ze snoubenců trvalé nebo přechodné bydliště nebo tam alespoň po dobu jednoho měsíce pobývá.

Současný názor

- **Sexuální styk je chápán jako součást vztahu** a není rozlišováno, v jaké fázi vztahu začne probíhat.
- **Tolerování předmanželského pohlavního styku** ze strany rodičů je motivováno snížením promiskuity, nepřímému zabránění dalšího šíření pohlavně přenosných nemocí.

Fáze manželství

- **1. fáze - tzv. mladé manželství** (sňatek snoubenců - narození dítěte)

Diskusní témata:

sňatečnost, ekonomické postavení rodiny, posun hodnot, potratovost, předmanželské vztahy, přebírání hodnot z původních rodin atd.

- **2. fáze - narození dítěte**

Diskusní témata:

zvládnutí výchovných stylů, příprava na profesní dráhu, budování vlastní kariéry, výchova dětí prarodiči atd.

Fáze manželství

- **3. fáze - odchod dítěte z rodiny** – (přirozený rozpad rodiny)

Diskusní témata:

převládající volnočasové aktivity, koníčky, možnost vzniku nevěry, pomoc dětem v budoucích partnerských vztazích atd.

Význam sňatku

- lékaři středověku: Láska je nemoc, kterou je třeba léčit
- spojení sňatku s city pouze výjimečné
- sňatek = politická, dynastická, ale také ekonomická záležitost
- sňatek jako logické vyvrcholení lás-ky až v meziválečném období

Rovnoprávnost

- **Zákoník z r.1812 ukládal manželce:**
 - bydlet s manželem
 - pomáhat mu v jeho výdělečné činnosti
 - plnit, co on, hlava rodiny, přikázal
- **Rovnoprávnost manželkám přinesl až Zákon o právu rodinném z roku 1949 (s účinností od 1. ledna 1950)**

Přelom 19. – 20. století

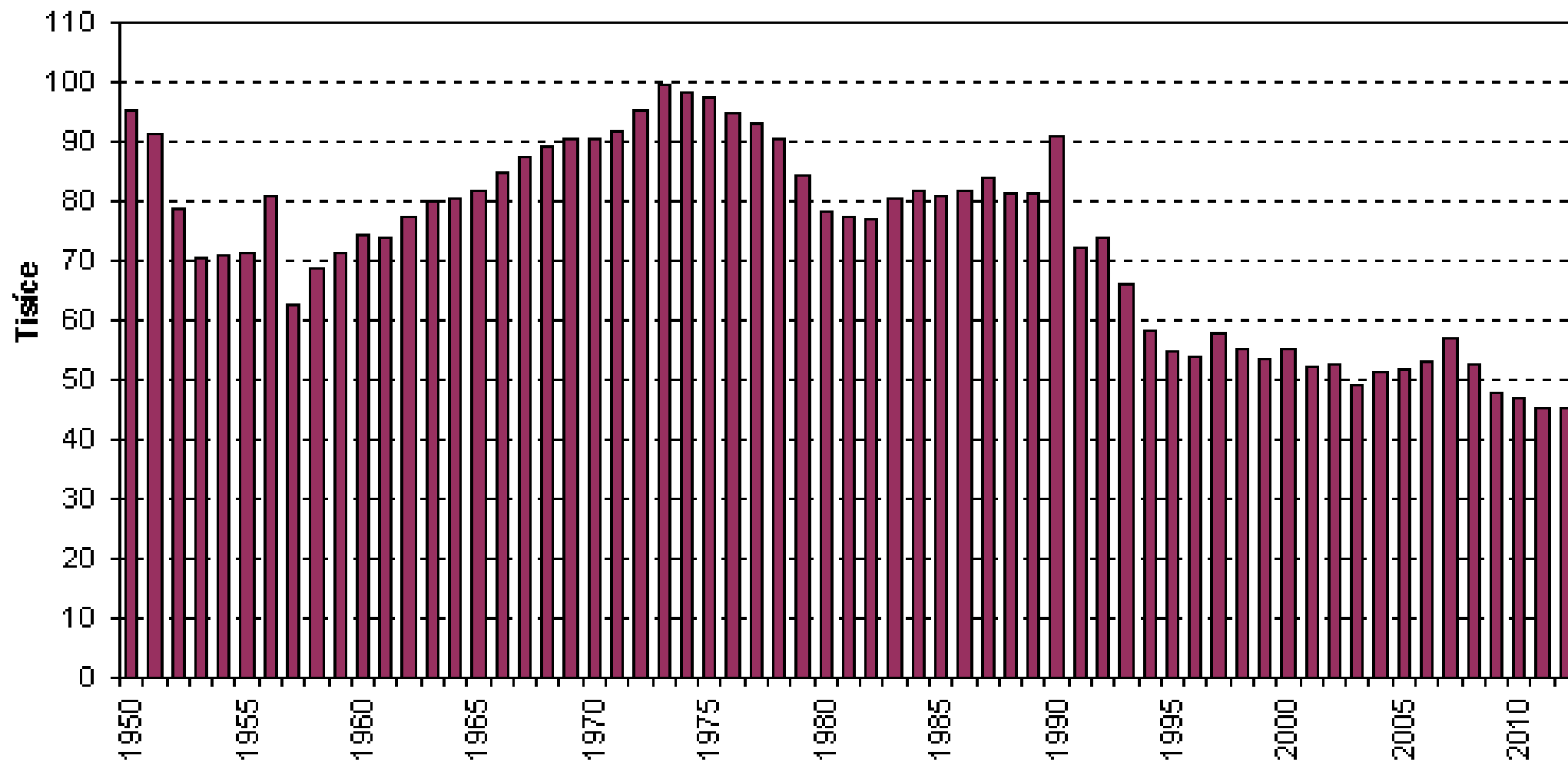
Měšťanský model manželství

muž vstupuje do manželství přibližně kolem 30 let, se zajištěnou pozicí s cílem uživit rodinu, bohaté předmanželské zkušenosti (tzn. včetně velkého rizika některé z dobových pohlavně přenosných nemocí)

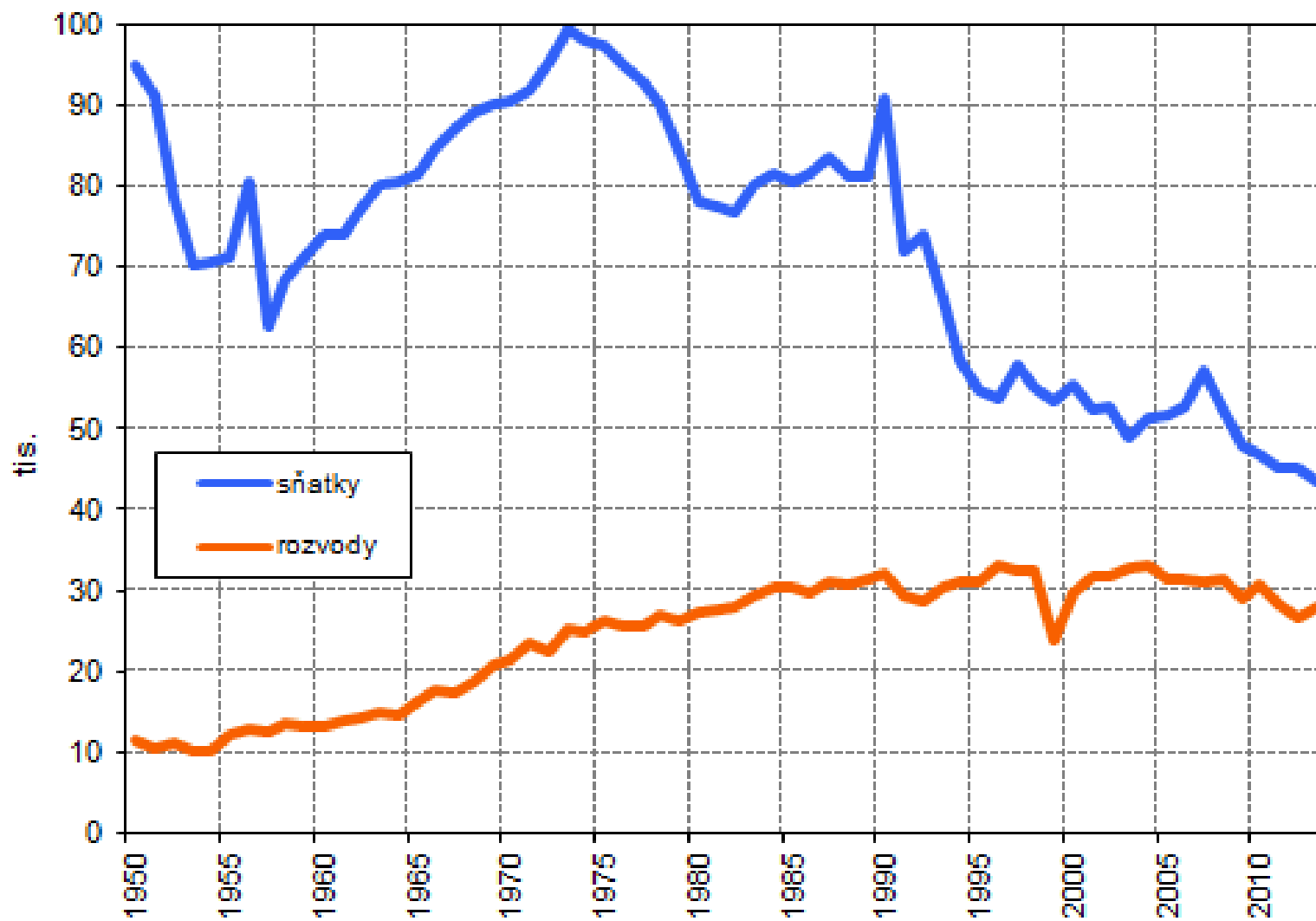
žena (kolem 20. let) předpokládalo se věno

Vývoj manželství ve 20. století

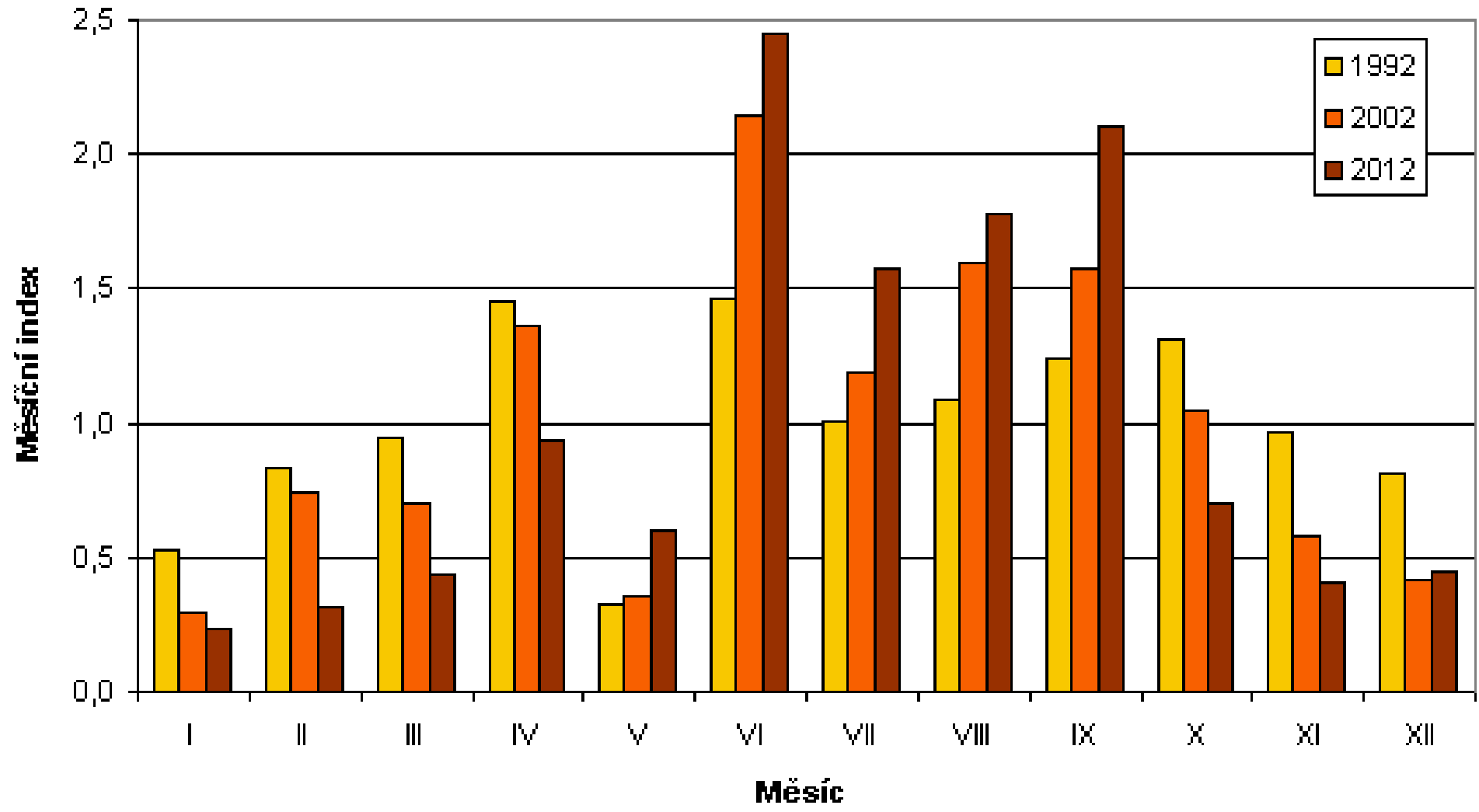
Roční počet sňatků



Sňatky a rozvody v letech 1950-2013



Sezónnost sňatečnosti



Děti narozené v manželském a mimomanželském prostředí

Snaha:

- aby se děti rodily do spokojeného a očekávaného prostředí

Po roce 2020

- rodiče **vyrůstali** za jiných podmínek
- větší **odstup** rodičů a dětí ve vlastní rodině, nevlastní a náhradní
- rodiče **neví** jak mají vychovávat děti
- snížená **stabilita** rodiny
- nízká **připravenost** pro rodinný život
- **klesající** počet rodin na počet obyvatel
- **efekt** nesezdaného manželství
- **prodloužení** doby života dětí v rodině

Sňatkový podvodník

Charakteristika-jak poznat opravdového sňatkového podvodníka?

Muž, ale i žena, kteří se vyznačují převážně těmito vlastnostmi:

- **charismatický**
 - **komunikativní**
 - **přesvědčivý**
 - **atraktivní**
 - **šarmantní**
 - **důvěryhodný**
 - **zdvořilý**
 - **manipulativní**

Společné znaky podvodníků

- Nejprve se vás snaží omámit svým šarmem a vyvolat ve vás pocit, že si spolu opravdu rozumíte. Všichni umí dokonale lhát.
- Když pak zjistí, že máte konečně nasazené růžové brýle, „zaútočí“.
- Všichni chtějí vymámit z oběti peníze.
- Působí jako každý jiný muž/žena, který touží po seznámení a společném životě s vámi.
- Snaží se vzbudit v obětech důvěru a hrát na jejich city, snaží se být pozornými partnery, skládat jim komplimenty, zalichotí apod.
- Naslibují lásku, společný život ve dvou, přestěhování do plánovaného bydlení, založení rodiny, prostě po čem daná oběť právě touží.

Společné znaky podvodníků

- Za vaše peníze si pořídí cokoliv, o čem si myslí, že na vás zapůsobí
- → **půjčka** na koupi stavebního materiálu, pro stavbu rodinného domu, ve kterém budete společně žít; **půjčku** na byt, který pro vás chce rekonstruovat, a do kterého se máte následně odstěhovat; **půjčka** na řešení složitých životních situací, jako je nemoc či nutná operace jeho dítěte, smrt v rodině nebo jakákoliv jiná pomoc jeho nejbližším v krizi (mnohdy vymyšlená, nahraná).
 - **Jakmile jde do tuhého, podvodník zmizí a zanechá po sobě spoušť.**

Pokud se stane, že vás nějaký partner požádá o peníze, zpozorněte!

Společné znaky podvodníků

Pokud se k vám chce podobný jedinec nastěhovat, případně si od vás chce půjčit větší obnos peněz, položte si následující otázky:

- Jak dlouho toho pána znám?
- Zná ho někdo z mých přátel, doporučil mi ho někdo z mých blízkých, kterým věřím?
- Vzala jsem ho někdy do jejich společnosti, líbil se jim, působil na ně důvěryhodně?
- Co o něm vím? Pokud znám jen jméno a příjmení, není to mnoho, a navíc, jméno a příjmení může být falešné!