

Úvod do sociální politiky.

Petr Fabián

Petr.fabian@fvp.slu.cz

zdroje

1. <https://businesscenter.podnikatel.cz/slovnicek/socialni-udalost/>
2. TOMEŠ, Igor. *Obory sociální politiky*. Praha: Portál, 2011. ISBN 978-80-7367-868-5. 140-227 s.
3. KREBS, Vojtěch a Jaroslava DURDISOVÁ. *Sociální politika*. 3. preprac. vyd. Praha: ASPI Publishing. ISBN 80-86395-33-2
4. JUDr. Jaromír Richter. *Právo sociálního zabezpečení-vybrané kapitoly*. Slezská univerzita v Opavě, Obchodně podnikatelská fakulta v Karviné
5. TOMEŠ, Igor. *Úvod do teorie a metodologie sociální politiky*. 1. vyd. Praha: Portál, 2010. 440 s. ISBN 978-80-7367-680-3. S. 189.

Co je sociální politika

Sociální politika je "souhrn cílů, aktivit, prostředků a realizací sociálního programu konkrétní společnosti".

Je závislá na státním zřízení a modelu sociální politiky

Realizuje – měla by – naplňování Charty lidských práv



Názvosloví

- Sociální politika jako celek všech politik – public policy, politika spoločzna
- Sociální politika jako její část – social policy, politika socjalna



Obsah – sociální politiky

- Vzdělávací – školství – dostupnost, plurality systémů, všechny stupně
- Zdravotní – dostupnost a způsob poskytování zdravotních služeb
- Bytová – rozvoj bytového fondu, dostupnost, startovací byty atd.
- Zaměstnanost a politika zaměstnanosti – zaměstnanost, ale i podpora v nezaměstnanosti
- Rodinná politika – ochrana funkční rodiny, populační politika atd.



Sociální politika v ČR



Marie Terezie, Josef II

- Reakce na Francouzskou revoluci
- Povinná školní docházka 1774
- zrušení nevolnictví v roce 1781 , změna struktury obyvatelstva
- Ráábské reformy – vytváření střední třídy. Stát přebírá funkce široké rodiny.
- Průmyslová revoluce 1848
- Bismarckův model



Rakousko-uhersko

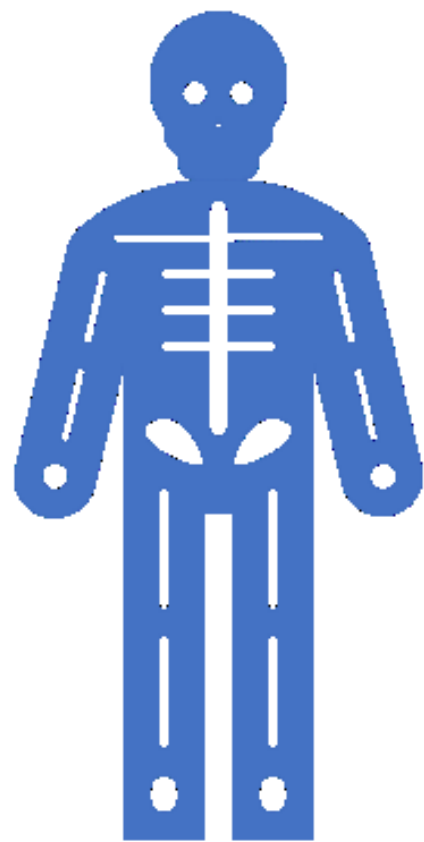
- 1883 - Německo povinné nemocenské pojištění
- 1884 úrazové pojištění
- 1889 starobní a invalidní pojištění.
- Rakousko 1888 zákon o úrazovém pojištění dělníků a zákon o nemocenském pojištění dělníků – jen pojištění, nikoliv rodinní příslušníci
- 1889 byl přijat zákon o bratrských pokladnách č.127/1889 – Bismarckova reforma
- 1907 zákon o penzijním pojištění zřízců ve službách soukromých a některých zřízců ve službách veřejných.
- Státní zaměstnanci byli tzv. pod penzí – což vytvářelo sociální zvýhodnění těchto zaměstnanců.
- Starobní a invalidní pojištění dělníků nebylo do roku 1918 zavedeno.

První republika

- Platí zákony Rakouska-uherska
- 1921 upraveno penzijní pojištění železničních zaměstnanců.
- Zákon č. 221/1924 Sb., o pojištění zaměstnanců pro případ nemoci, invalidity a stáří. Pojištění všech pracovníků, včetně živnostníků
- Státní zaměstnanci a soukromí úředníci byli z tohoto zákona vyňati, na ně vztahoval jiná státní opatření.
- Zákon č.117/1927 osoby práce se štítící.
- Zákon č. 99/1948, o národním pojištění, které vycházelo z modelu národního pojištění Sira Beverdge, který byl publikován v Anglii v roce 1942.

Komunismus

- Zákon č. 55/1956 Sb., o sociálním zabezpečení, převedl veškerou sociální péči na stát a státní orgány – v§1, kde se zároveň odvolává na změnu ústavy. Začala maximalizace kontroly obyvatelstva.
- Zákony č. 54/1956 Sb., o nemocenském pojištění zaměstnanců, a zákon č. 55/1956 Sb., o sociálním zabezpečení. Prudký nárůst pojištěných osob
- Další reformy přichází až v roce 1964 díky přijetí zákonů č. 101/1964 Sb., o sociálním zabezpečení a č. 103/1964, o sociálním zabezpečení družstevních rolníků. K dalším změnám dochází až v roce 1975 (zákon č. 121/1975 Sb., o sociálním zabezpečení).
- V § 64 odst. 2 zákona č.55/1955Sb. jsou pak již přímo zmiňovány výhody pro osoby zdravotně postižené: *„Osobám trvale těžce poškozeným na zdraví se poskytují výhody, zejména při osobní dopravě, a to za podmínek a v rozsahu, jež státní úřad sociálního zabezpečení po projednání s příslušnými ministerstvy stanoví vyhláškou v úředním listě.“*
- Po roce 1990 – socialistická štedrost dávek.



Sociální stát

Socialistický

- Všichni jsou si rovni a stejní
- Lid potřebuje pevnou vládu
- Několik bohatých musí zchudnou, aby mnoho chudých zbohatlo
- Pokud jsou všichni chudí, pak mají všichni stejně.
- Kdo nekrade, okrádá rodinu
- Na každého je potřeba něco vědět
- Úspěch se neodpouští
- Člověk musí být veden, je neschopen samostatného života
- Politicky potřebujeme, aby se nevyjadřoval

Sociální

- Podílet se na bohatství
- Nést odpovědnost za svět
- Nést odpovědnost za pomoc státu – vrátit mu to, rychle se začlenit zpět do společnosti
- Vzdělaný a přemýšlející člověk je největší bohatství
- Člověk je schopen samostatného života
- Politicky potřebujeme, aby se vyjadřoval
- Welbeing – můj blahobyt je závislý na blahobytu celku

Sociální na naší cestě

- Sociální práce je především vnímána jako pomoc znevýhodněným
- Welbeing – můj blahobyt je jenom moje záležitost
- Chudí, odkázaní na dávky jsou zdrojem politických hlasů
- Politik je vládce
- Člověk chce podvádět stát, tedy politici jej musí kontrolovat
- Politiky má zvolit a dále se nevyjadřovat – v hospodě může
- Fascinuje nás ten, kdo dokáže krást ve velkém
- Fascinuje nás strach – adrenalin, nástroj k tomu být ovládaným



Liberální model

- Británie – minimální zásahy státu
- Zásluhový a starost o sebe
- Stát vstupuj při ohrožení smrtí
- Vymáhání povinností vůči sociální péči – ochrana dětí, lidských práv,

Korporativní model

- Občan a firmy
- Stát předpokládá své aktivity
- Minimalizace chudoby za pomoci státu

Sociálně demokratický model

- Standardem je střední třída
- Poskytnutou pomoc máš povinnost vrátet
- Čím více jsi samostatný, tím větší podporu máš

Socialistický model

- Ožebračení bohatých
- Zbohatnutí chudých – teoretické
- Zrušení sociální, kulturní, politické plurality
- Uniformní myšlení
- Předpokládaná nesvéprávnost občanů
- Příkazové a zákazové řízení

Sociální stát

- koncept vlády zřizující dobré zavedení sociálních institucí a jejich klíčové role v ochraně a podpoře ekonomického a sociálního blahobytu obyvatelstva (Encyklopedia Britannica).
- Základem je rovnost příležitostí, spravedlivé rozdělování bohatství (zdrojů) a veřejné účasti na pomoci pro znevýhodněné (funkce Nestátních neziskových organizací advokátního typu).
- U definic sociálního státu ve skandinávských modelech – sociálně demokratických – je vyvýšena rovnost a podpora občanů ze strany státu.

Cíle sociálního státu.

- Evropský sociální model vychází z principu, že musí být rovnováha mezi ekonomickou prosperitou a sociální spravedlností (Dudová 2011).

Sociální stát
/socialistický

Sociální stát – co není

Pečující o všechny stejnou mírou

Založen na kontrole

Bankomat pro vypočítané

Cíle sociálního státu

- Níže popsány cíle jsou cíle, na kterých panuje shoda mezi systémy, jejich obsah se však již mírně liší. Evropský sociální model vychází z principu, že musí být rovnováha mezi ekonomickou prosperitou a sociální spravedlností (Dudová 2011). My se budeme zabývat jen jejich všeobecným popisem – zajištění blahobytu:
- Politika sociálního zabezpečení – sociální záchranná síť, sociální péče, sociální služby
- Zdravotní politika – dostupnost a způsob poskytování zdravotních služeb – zdravotní pojištění
- Vzdělávací politika – školství – dostupnost, plurality systémů, všechny stupně
- Bytová politika – rozvoj bytového fondu, dostupnost, startovací byty, sociální bydlení atd.
- Zaměstnanost a politika zaměstnanosti – zaměstnanost, ale i podpora v nezaměstnanosti, rekvalifikace
- Rodinná politika – ochrana funkční rodiny, populační politika atd.

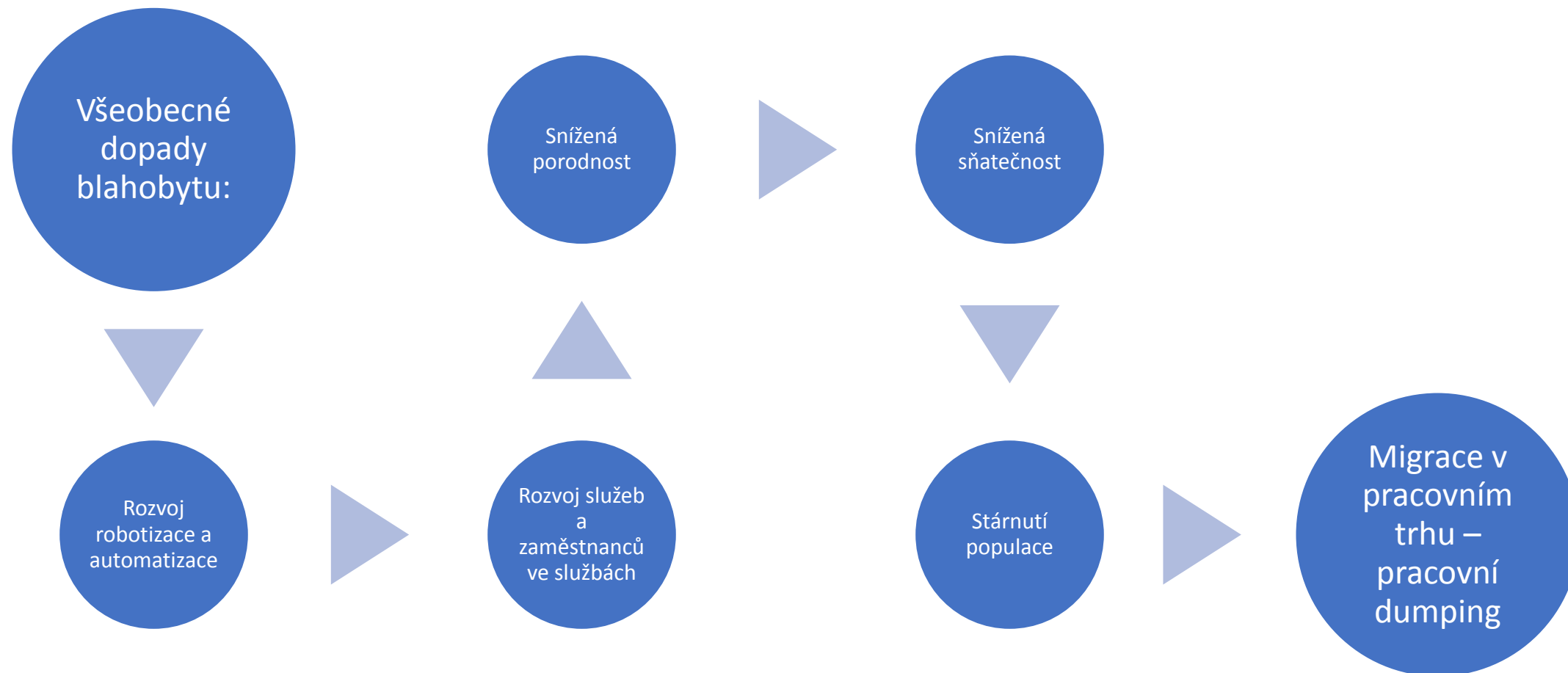
Cíle sociálního státu

- Realizace a naplňování těchto politik sleduje cíle, které mají přesah do lidských práv, zároveň však tyto cíle jsou nástroji do zasahování do života občanů – někdy je možno tento jev sledovat jako popis sociálního smíru. Sociální smír má své další podoblasti:
- Uskutečnění sociální rovnosti – naplňování lidských práv a svobod
- Snižování či omezování chudoby – právo na práci a spravedlivou mzdu, zamezit dědictví chudoby, rovné příležitosti
- Zajištění sociální integrace – omezení sociálního vyloučení a její prevence, i integrace a dostupnost vzdělání
- Vytváření sociální stability – sociální smír, vyrovnávání příležitostí
- Posílení nezávislosti jednotlivců – omezení vlivu státu a jeho působení na životy jednotlivců

Krize sociálního státu

- Navazuje na Marshallův plán – ČSR je odmítlo na nátlak Stalinského Ruska – 1947
- 70-tá léta – ropná krize
- Vznik sociálně demokratických modelů
- Pád berlínské zdi, sametová revoluce, konec RVHP – není se vůči komu vymezovat
- Rozvoj a rozšíření EU

Krize sociálního státu



Řešení

- Enviromentální modely života – neplést si to ochranou přírody
- Vyrovnávání příležitosti:

Mezi pohlavími

Mezi skupinami – z vyloučených lokalit atd.

Podpora rodin s rodiči mající placené zaměstnání

- Rozvoj růst a zaměstnanosti – Lisabonská smlouva 1998, rozvíjená zasedáním v Bruselu 2008
- Investice do nových technologií, legální migrace, snížení pracovního dumpingu – 2015?
(srovnání platů řidičů z historické EU a nových členských států)

**Aktéři, funkce, principy,
nástroje**

Kdo

- Stát – jeho instituce, vláda, senát, ochranné složky
- Kraje – realizují přenesenou působnost státu
- Obce – vyhláškami a dalšími nástroji
- NGO – občanská sdružení, neziskové organizace
- Církve
- Osobní zapojení občanů

Co

- Právo
- Dávkový systém:
 - Získává
 - Rozděluje

 - Nároková (obligatorní)
 - Testovaná
 - Jednorázová
 - Průběžná
 - Nenávratná
 - Vratná

Jaké funkce plníme

- **Ochranná funkce.**
- **Preventivní funkce.**
- **Stimulační funkce**
- **Přerozdělovací funkce.**
- **Homogenizační funkce.**

Principy

- **Princip spravedlnosti**
- **Princip participace**
- **Princip solidarity**

Spravedlnost

- **každému stejně:** za spravedlivé je považována rovnostářské rozdělení ekonomického bohatství v dané společnosti, bez ohledu na ekonomickou aktivitu jedince. Tento princip byl aplikován v socialistickém systému – ale bez kýženého výsledku.
- **každému podle jeho zásluh:** je opak výše uvedeného. Za sociálně spravedlivé je bráno, když každý disponuje těmi statky a hodnotami, o které se sám zasloužil; Jedná se o liberální přístup, minimalizace zásahu státu do života jedinců.
- **každému dle jeho potřeb:** jedná se jakýsi kompromis dvou výše zmiňovaných postojů státu. Jsou zde zohledněny individuální potřeby jednotlivce (ale co je potřeba a co nad rámec potřeby?) a na straně druhé je vzata do úvahy i zásluhovost, tedy ekonomická aktivita a přínos jedince pro společnost. Tento princip výrazně narušuje konzumní způsob společnosti (který roztáčí ekonomickou výkonnost státu) – kdy trh je založen na nadspotřebě, ale spravedlnost by měla být postavena na rozumné spotřebě.
- **rovné příležitosti** – je již modelem evropské sociální politiky, vychází z charty lidských práv. Sjednocení trhu, volný pohyb zboží a lidského potenciálu znamenají, že již nejsou národní hospodářské politiky, ale je evropská politika. Rovné příležitosti jsou především směřovány na rozvoj od útlého dětství – vzdělávání, osobnostní rozvoj, rovné příležitosti podle pohlaví a podobně. Cílem je zamezit sociálnímu jevu – dědění chudoby.

Solidarita

- Diktatura proletariátu
- Solidarita mezi sobě rovnými
- V současné době se často hovoří o tak zvané **mezigenerační solidaritě**, kde zaměstnaní lidé musí věnovat část svých příjmů na platbu do systému sociálního pojištění, zdravotního atd. Nejedná se však o solidaritu v pravém slova smyslu, protože není vzájemná a vymáhá se na základě zákona, takže není dobrovolná - žijeme ze služeb.

- **Sociálně politické záměry** lze realizovat:
 - 1) regulací**, tj. zákazem či příkazem, aby soc. objekt
 - něco konal
 - se zdržel činnosti
 - 2) konáním** - peněžním nebo věcným plněním
 - poskytnutím služby ve prospěch subjektu
 - 3) kontraktací**, tj. smlouvou zavázat jiný soc.objekt, aby něco konal či se zdržel činnosti
 - 4) nátlakem** fyzickým nebo politickým na soc.objekt, aby přijal a uskutečnil soc.zájmy jemu vnucované (např. petice, tisk, mítinky, demonstrace)
- **Volba nástrojů** záleží na:
 - tom, čeho se má dosáhnout
 - kdo má být adresátem soc.péče



Vznik a typy sociálných událostí nikoliv na sociálných sítích

Co je sociální událost?

- Okolnost s níž právo spojuje vznik, změnu nebo zánik práv a povinností,
- S jejichž pomocí lze předejít, zmírnit nebo překonat tíživou životní situaci, která je způsobena takovou událostí
- Bývá označována také jako sociální riziko nebo sociální příhoda
- Abychom o riziku mohli mluvit jako o sociálním riziku, musí státem uznané za objektivní, zasluhující pozornost některého z veřejných subjektů
- Pak vzniká jedinci / rodině, která byla zasažena nárok na sociální ochranu, která je v ČR poskytována podle systému sociálního zabezpečení

Co je sociální událost?

- „událost, s níž zákon o nemocenském pojištění spojuje vznik nároku na dávku, vznik dočasné pracovní neschopnosti, nařízení karantény, vznik potřeby ošetřování nebo péče o člena domácnosti, nástup na peněžitou pomoc v mateřství a převedení zaměstnankyně na jinou práci, státní zaměstnankyně na jiné služební místo nebo ustanovení příslušnice na jiné služební místo“

§ 3 zákona č. 187/2006 Sb., o nemocenském pojištění

Znaky sociálních událostí

1. ekonomicky a sociálně ohrožují existenci člověka i společnosti
2. ohrožují člověka sociálním vyloučením
3. člověk není schopen odvrátit jejich důsledky vlastními silami

Dělení sociálních událostí

1. Přirozené -> Biologické (stáří, narození dítěte)
-> Sociální (start výdělečné činnosti)
2. Nepřirozené -> Biologické (náhlá smrt, invalidita)
-> Sociální (chudoba, diskriminace)
3. Předvídatelné -> víme, kdy nastanou a to, že nastanou (úmrtí)
4. Nepředvídatelné -> většina, není známo, zda a kdy nastanou (nemoc, úraz, úmrtí)
5. Přímý dopad -> dosažení důchodového věku
6. Nepřímý dopad -> smrt živitele

Základní typy sociálních událostí

- nezaopatřené dítě
- těhotenství a mateřství
- dosažení určitého věku
- smrt



Přirozené SU

- nemoc
- pracovní neschopnost
- nepříznivý zdravotní stav
- invalidita
- nedostatečný příjem



Nepřirozené SU

Cíl pomoci státu v sociálních událostech

- Chránit občana před smrtí a bídou
- Chránit jeho rodinu
- Rozvinout potenciál občana

Nezaměstnanost

- Zákon č.435/2004Sb. Zákon o zaměstnanosti
- Novela zákonem č.248/2021 Sb.
- Z úmluvy Mezinárodní organizace práce o minimálních standardech (normách) **sociálního** zabezpečení (č. 102, 1952) vyplývá, že **nezaměstnaností** se rozumí ztráta výdělku, vyplývající z nemožnosti získat vhodné zaměstnání osobou, která je schopna pracovat a zároveň je pro výkon práce k dispozici.

Nezaměstnaní

- jsou osoby:
 - které nemají placené zaměstnání ani sebezaměstnání,
 - přitom práci aktivně hledají,
 - jsou ochotné během krátké doby nastoupit do zaměstnání,
 - jde tedy o osoby schopné a ochotné pracovat, tím představují potenciální výrobní faktor.

Druhy nezaměstnanosti

- Kromě funkční nezaměstnanosti (určitá míra nezaměstnanosti, nejčastěji udávaná 3 – 6 %, která je považována ve společnosti za sociálně i ekonomicky pozitivní, protože zvyšuje pracovní motivaci a pracovní mobilitu, a tím zvyšuje pružnost celé ekonomiky)
- frikční nezaměstnaností (vznikající tehdy, když se zaměstnaná osoba vzdá dobrovolně svého pracovního místa, protože hledá jiné pracovní místo),
- sezónní nezaměstnaností (způsobenou ročním obdobím či výkyvy počasí),
- strukturální nezaměstnaností (vzniká tehdy, je-li nabídka určitého druhu práce vyšší než poptávka po této práci a dochází k pomalé adaptaci zájemců o zaměstnání na skutečnou nabídku pracovních míst).

Nezaměstnanost

- Právo na práci neznamená právo na určitou práci, ale jen právo na pomoc státu při získávání práce a podporu v nezaměstnanosti. Hlavním cílem sociální politiky v této oblasti proto zpravidla bývá tvorba nových pracovních příležitostí, podpora samostatné (nikoliv zaměstnanecké) ekonomické aktivity a přípravy lidí na zaměstnání nebo jinou ekonomickou činnost. Tato politika se označuje jako aktivní politika zaměstnanosti. Směřuje k rozvoji svobodného trhu práce.

- Trh práce – reguluje nabídku a poptávku pracovních sil (v požadované struktuře – věkové, vzdělanostní, profesní), a také nabídku a poptávku pracovních míst (podle lokality, regionu).
- Rekvalifikace – změna kvalifikace, získání nové kvalifikace nebo rozšíření stávající kvalifikace.

Nezaměstnanost jako sociální událost

- nedobrovolným charakterem (nemožnost získat zaměstnání),
- pracovní schopností (způsobilost být zaměstnán),
- připraveností (disponibilita) pro výkon zaměstnání,
- aktivním hledáním zaměstnání (docházení na úřad práce)
- nedobrovolná dovolená
- Částečná nezaměstnanost - zaměstnání na zkrácenou pracovní dobu proti vůli pracovníka. Zaměstnavatelům se tak naskýtá možnost udržet pracovní vztahy, zejména s kvalifikovanými zaměstnanci.

Přímá

- Tvorba pracovních míst
- Podpora podnikání
- Podpora vzniku pracovních míst
- Podpora zaměstnavatelů při zaměstnání dlouhodobě nezaměstnaných
- Podpora tvorby zkrácených úvazků

Nepřímá

- Rekvalifikace
- Podpora vybraných studijních programů

Podpora v nezaměstnanosti

- Doba poskytování dávky ze zabezpečení v nezaměstnanosti je časově omezena. Dlouhodobá nezaměstnanost je jinou sociální událostí, neboť člověk po určité době ztrácí způsobilost být zaměstnán pro:
 - ztrátu kvalifikace (nemá možnost účastnit se velmi rychlého procesu získávání zkušeností a znalostí, což vede k jeho „rekvalifikaci“),
 - ztrátu pracovních návyků (sociální „zlevnění“),
 - získaný zvyk žít ze sociálních dávek (upadnutí do „sociální pasti“).

Nárok má uchazeč

- uchazeč o zaměstnání, který požádá pracoviště Úřadu práce České republiky,
- Základní podmínkou na podporu v nezaměstnanosti je získání v rozhodném období (poslední 2 roky před zařazením do evidence uchazečů o zaměstnání) zaměstnáním nebo jinou výdělečnou činností dobu důchodového pojištění v délce alespoň 12 měsíců.
- Podmínku předchozího zaměstnání lze splnit i započtením náhradní doby zaměstnání, za kterou se považuje doba:
 - přípravy osoby se zdravotním postižením k práci,
 - pobírání invalidního důchodu pro invaliditu třetího stupně,
 - osobní péče o dítě ve věku do 4 let,
 - osobní péče o fyzickou osobu, která se podle zvláštního právního předpisu považuje za osobu závislou na pomoci jiné fyzické osoby min. ve stupni II (středně těžká závislost),
 - výkonu dlouhodobé dobrovolnické služby na základě smlouvy dobrovolníka s vysílající organizací, které byla udělena akreditace Ministerstvem vnitra, nebo výkonu veřejné služby na základě smlouvy o výkonu veřejné služby, - 20h/týden
 - osobní péče o fyzickou osobu mladší 10 let, která se podle zákona o sociálních službách považuje za osobu závislou na pomoci jiné fyzické osoby ve stupni I (lehká závislost),
- trvání dočasné pracovní neschopnosti nebo nařízené karantény osoby po skončení výdělečné činnosti, která zakládala její účast na nemocenském pojištění podle zákona o nemocenském pojištění, pokud si tato osoba nepřivedla dočasnou pracovní neschopnost úmyslně a pokud tato dočasná pracovní neschopnost nebo nařízená karanténa vznikla v době této výdělečné činnosti nebo v ochranné lhůtě podle zákona o nemocenském pojištění.

Délka podpůrčí doby

Podpora v nezaměstnanosti

První 2 měsíce

65 % průměrného měsíčního výdělku

Třetí a čtvrtý měsíc

50 % průměrného měsíčního výdělku

Zbývající doba

45 % průměrného měsíčního výdělku

Zaměstnanost a současnost

- COVID – 19
- Robotizace ohrožené skupiny – vzdělání, diskriminace, sociální původ
- Blahobyt, práce ve službách
- Migrace

