

Současné prostorové procesy ve městech – segregace/separace

Jakub Trojan

[Geografický ústav PŘF MU]



INVESTICE DO ROZVOJE VZDĚLÁVÁNÍ

- Nerovnoměrné rozmístění různorodých skupin obyvatelstva v území
 - **Dobrovolné (separace) vs. Nedobrovolné (segregace)**
- Historická snaha elit oddělovat se od ostatních tříd → lze nalézt průřezově nezávisle na vývoji měst/urbanistických stylů
 - Indický kastovní systém
 - Bílé x černošské obyvatelstvo (USA)
 - Židovská města
 - Matiční ulice v Ústí / Labem

- Segregace jako proces... (*nalézání bydlení*)
- Segregace jako stav... (*zachycujeme, měříme*)

- Vztah separace ↔ segregace
 - Spojené nádoby

- Kdo odchází? Kam? Kdy?
- Kdo zůstává? Proč?

- Socialismus a sídliště (Brno-Lesná) → věková homogenizace

- Dobrá vs. špatná adresa

Zdroj ilustrační grafiky: 4.bp.blogspot.com



- *Gated communities*
- Nižší třídy mají snahu stoupat výše → elity hledají stále nová teritoria
 - Fáze suburbanizace
 - Gentrifikace vs. ghetta

Rezidenční segregace

- Vztažena k sídlu, dobře studovatelná v prostoru
- Ukazatele rezidenční segregace
 - etnická příslušnost jedince,
 - vzdělání,
 - pracovní pozice jedince vč. nezaměstnanosti,
 - náboženské vyznání,
 - věk,
 - struktura domácností...

Rezidenční segregace

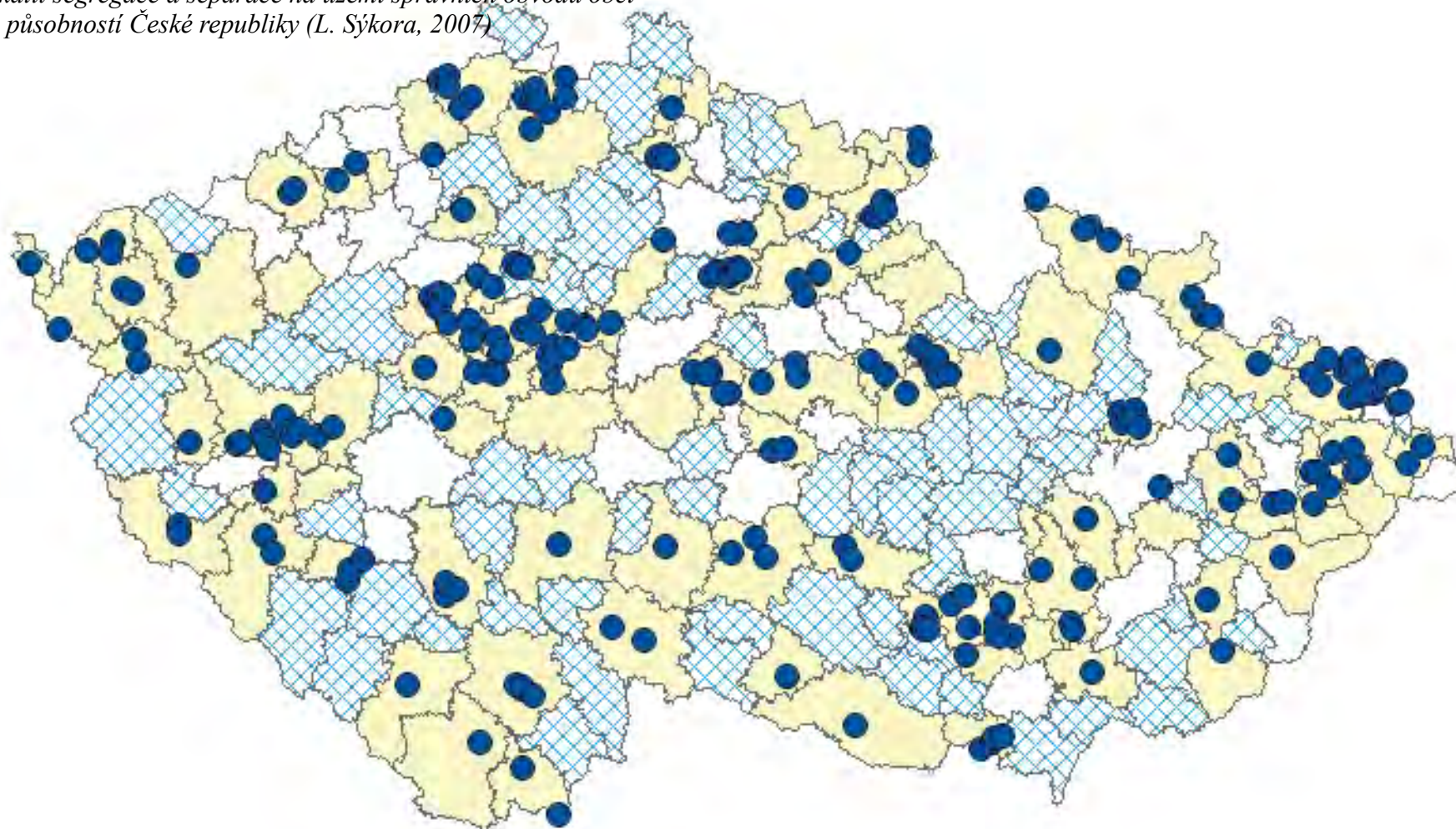
- Příčiny
 - Politické (*úřady přidělující lokality*)
 - Ekonomické
 - Kulturní (*kde se cítím dobře*)
- Důsledky
 - Pozitivní (*založené na společných hodnotách*)
 - Negativní (*sociálně-patologické jevy, migrace, sociální vyloučení, územní změny...*)

Rezidenční segregace

- Přirozený jev, který se běžně objevuje v městských sídlech
- Úkoly pro regionální politiku města/regionu/státu → provazba na strukturální fondy
- Segregace v ČR (*Chánov*)



Existence lokalit segregace a separace na území správních obvodů obcí s rozšířenou působností České republiky (L. Sýkora, 2007)



Existence segregace / separace

■ Ano

■ Ne

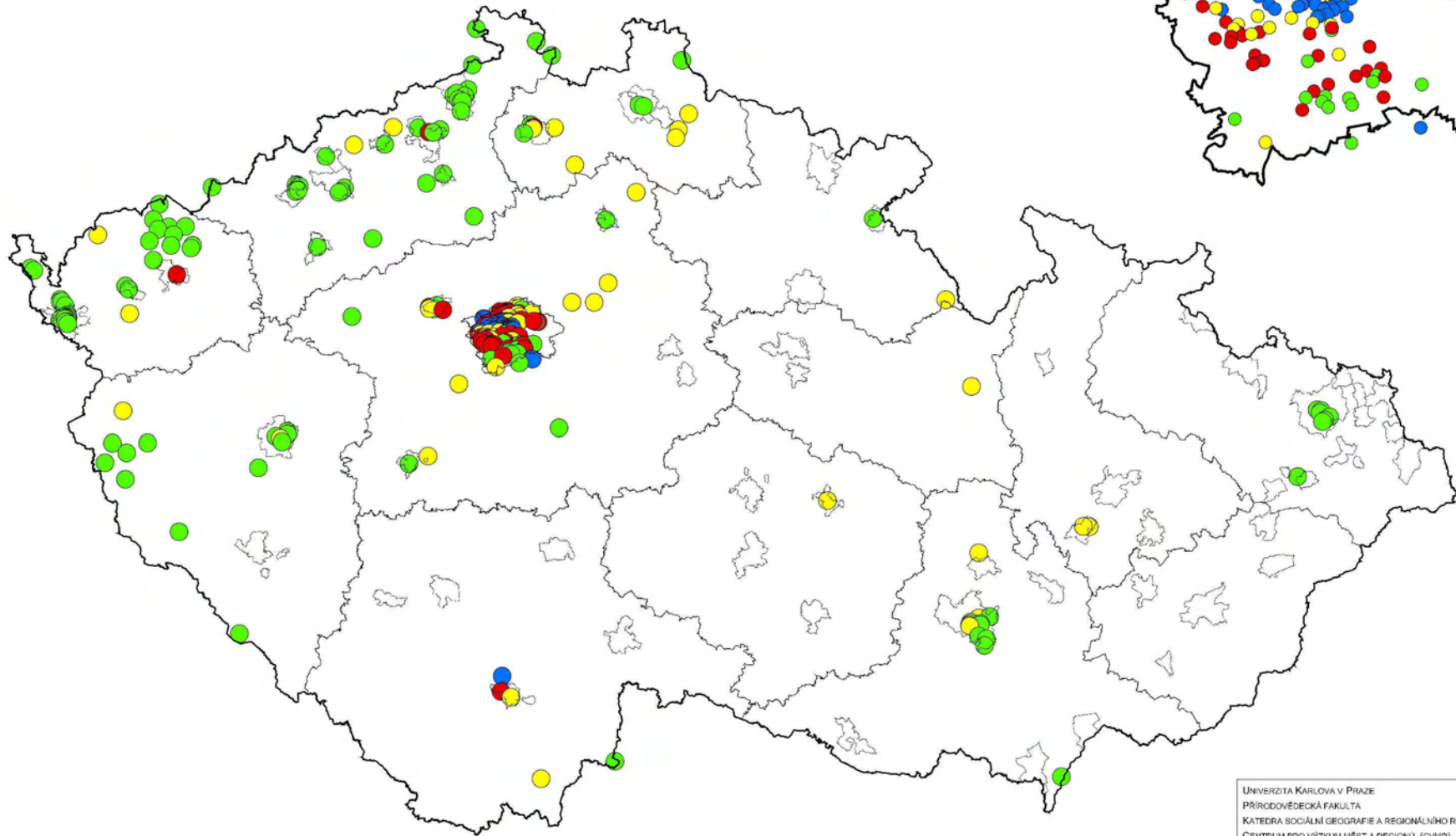
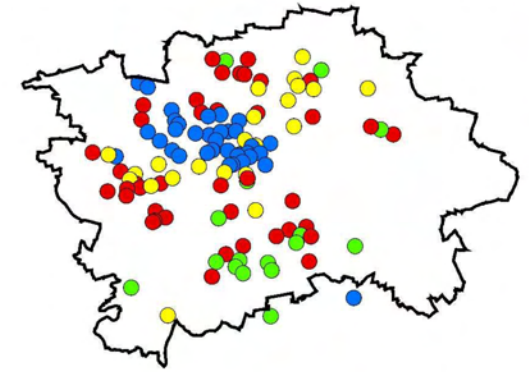
■ Nezjištěno

● Lokalita segregace / separace

Typologie lokalit koncentrace cizinců

Typologie lokalit koncentrace vybraných skupin obyvatel v Praze a okolí

Rusové, Ukrajinci, Vietnamci a občané EU



Vysvětlivky:

Lokality vysoké koncentrace vybraných skupin cizinců byly identifikovány na základě hodnocení nadprůměrné míry koncentrace za předpokladu minimálního počtu cizinců v základní sídelní jednotce. Míra koncentrace měřená prostřednictvím lokalizačního kvocientu musela dosahovat nejméně trojnásobku průměrného zastoupení v České republice ($LQ \geq 3$) a minimální počet cizinců dané národnosti nebo občanství 25. V některých územních jednotkách se koncentrovalo více skupin cizinců. V mapě je pak označena ta skupina, která měla vyšší absolutní zastoupení.

Počet základních sídelních jednotek a obyvatel s vysokou koncentrací cizinců

	počet ZSJ	počet obyvatel ZSJ
Rusové	46	241685
Ukrajinci	53	132783
Vietnamci	117	357126
občané EU	36	139789

- Rusové
- Ukrajinci
- Vietnamci
- občané EU

- Hranice měst nad 20 tis. obyvatel
- Hranice krajů
- Hranice ČR



UNIVERZITA KARLOVA V PRAZE
PŘÍRODOVĚDECKÁ FAKULTA
KATEDRA SOCIÁLNÍ GEOGRAFIE A REGIONÁLNÍHO ROZVOJE
CENTRUM PRO VÝZKUM MĚST A REGIONŮ (CVMR)



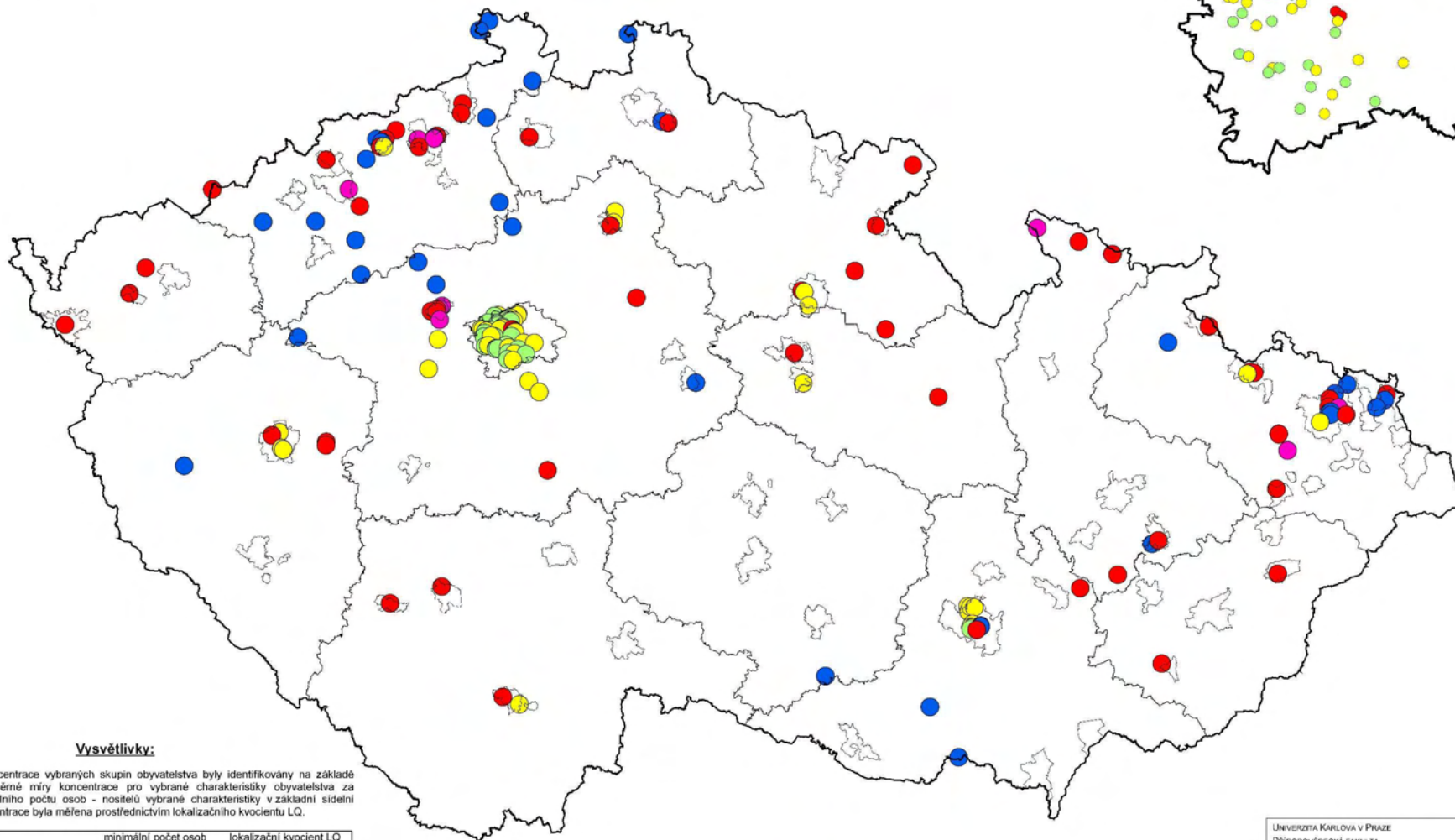
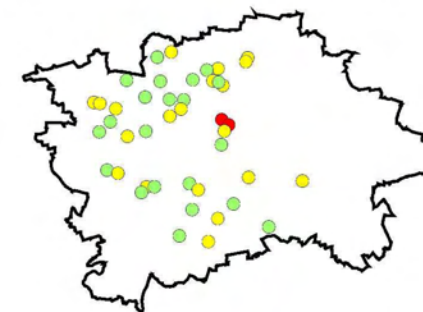
Název projektu Segregace v České republice: stav a vývoj příčiny a důsledky, prevence a náprava
Poskytovatel Ministerstvo pro místní rozvoj
Koordinační Doc. RNDr. Luďěk Šykora, Ph.D.
Návrh map a zpracování dat Mgr. Jakub Novák, Mgr. Přemysl Štych
Zdrojová data SLDB 2001
Zhotoveno červen 2006



Typologie lokalit koncentrace vybraných skupin obyvatel

Typologie lokalit koncentrace vybraných skupin obyvatel v Praze

Sociálně silní, sociálně slabí, Romové



Vysvětlivky:

Lokalitty vysoké koncentrace vybraných skupin obyvatelstva byly identifikovány na základě hodnocení nadprůměrné míry koncentrace pro vybrané charakteristiky obyvatelstva za předpokladu minimálního počtu osob - nositelů vybrané charakteristiky v základní sídelní jednotce. Míra koncentrace byla měřena prostřednictvím lokalizačního kvocientu LQ.

	minimální počet osob	lokalizační kvocient LQ
silný sociální status		
vysokoškolské vzdělání	≥ 25	≥ 2
středoškolské vzdělání s maturitou		≥ 1,5
osobní počítač v domácnosti		≥ 2
internet v domácnosti		≥ 2
nezaměstnanost		< 1
základní a nedokončené vzdělání		< 1
slabý sociální status		
nezaměstnanost	≥ 25	≥ 2
základní a nedokončené vzdělání		≥ 2
byt bez vlastního splachovacího WC		≥ 2
národnost		
romská národnost	≥ 25	≥ 3

Počet základních sídelních jednotek a obyvatel s vysokou koncentrací vybraných skupin obyvatel

	počet ZSJ	počet obyvatel ZSJ
sociálně silní	43	36486
sociálně silní a cizinci	22	47184
sociálně slabí	35	12589
sociálně slabí a Romové	9	4452
Romové	53	178461

- sociálně silní
- sociálně silní a cizinci
- sociálně slabí
- sociálně slabí a Romové
- Romové

- Hranice měst nad 20 tis. obyvatel
- Hranice krajů
- Hranice ČR



UNIVERZITA KARLOVA V PRAZE
PŘÍRODOVĚDECKÁ FAKULTA
KATEDRA SOCIÁLNÍ GEOGRAFIE A REGIONÁLNÍHO ROZVOJE
CENTRUM PRO VÝZKUM MĚST A REGIONŮ (CVMR)

Název projektu Segregace v České republice: stav a vývoj, příčiny a důsledky, prevence a náprava

Poskytovatel Ministerstvo pro místní rozvoj

Koordinátor Doc. RNDr. Luďek Šykora, Ph.D.

Návrh map a zpracování dat Mgr. Jakub Novák, Mgr. Přemysl Štych

Zdrojové data SLDB 2001

Zhotoveno červen 2006



Univerzita Karlova v Praze 2 - Vydavatel

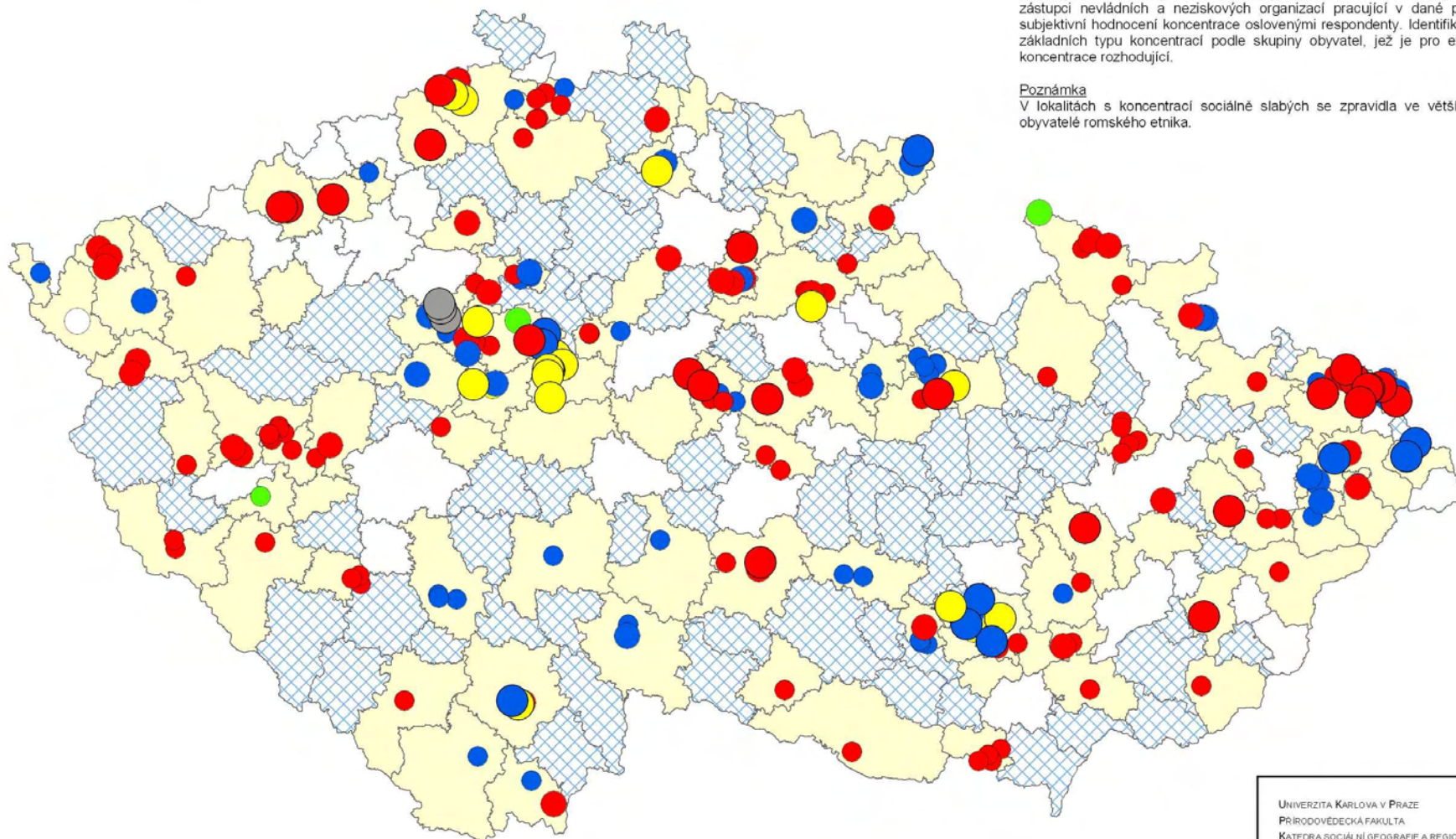
Vnímané lokality koncentrace skupin obyvatel

Vysvětlivky

Vnímané lokality koncentrace skupin obyvatel byly identifikovány na základě dotazníkového šetření. Osloveni byli všichni starostové obcí s rozšířenou působností (ORP) v České republice, starostové městských částí Prahy, Brna a Ostravy, starostové obcí v metropolitních regionech těchto měst a zástupci nevládních a neziskových organizací pracující v dané problematice. Mapa představuje subjektivní hodnocení koncentrace oslovenými respondenty. Identifikované lokality jsou rozděleny do základních typu koncentrací podle skupiny obyvatel, jež je pro existenci (utváření) dané lokality koncentrace rozhodující.

Poznámka

V lokalitách s koncentrací sociálně slabých se zpravidla ve větší či menší míře nacházejí také obyvatelé romského etnika.



Typ podle skupiny

- Romové
- Sociálně slabí
- Sociálně silní
- Cizinci
- Ostatní
- Nezjištěno

Rozsah lokality

- Čtvrť / sídliště
- Blok / skupina domů
- Dům

Existence koncentrací v ORP

- Ano
- Ne
- Nezjištěno

UNIVERZITA KARLOVA V PRAZE
 PŘÍRODOVĚDECKÁ FAKULTA
 KATEDRA SOCIÁLNÍ GEOGRAFIE A REGIONÁLNÍHO ROZVOJE
 CENTRUM PRO VÝZKUM MĚST A REGIONŮ (CVMR)



Název projektu Segregace v České republice: stav a vývoj, příčiny a důsledky, prevence a náprava

Poskytovatel Ministerstvo pro místní rozvoj

Koordinátor Doc. RNDr. Luďek Šjůra, Ph.D.

Návrh map a zpracování dat RNDr. Jana Temelová, Ph.D.
 Mgr. Jakub Novák

Zdrojová data Dotazníkové šetření,
 listopad 2005 – březen 2006

Zhotoveno březen 2006



Počítáme segregaci

- Výpočty

$$IS_{xn} = ID_{xn} / [1 - (X / Y)]$$

index segregace: ID_{xn} = index odlišnosti⁶ mezi skupinou X a celkovou populací Y
X = celkový počet příslušníků skupiny X v daném teritoriu
Y = celkový počet obyvatel v daném teritoriu

⁶ Index odlišnosti se vypočítá: $ID_{xy} = 1/2 \sum (x_i/X - y_i/Y)$; x_i, y_i = počet příslušníků skupin X a Y v i-té územní jednotce a X, Y = celkový počet příslušníků skupin X a Y v celém regionu

$$L_{qi} = S_i / A$$

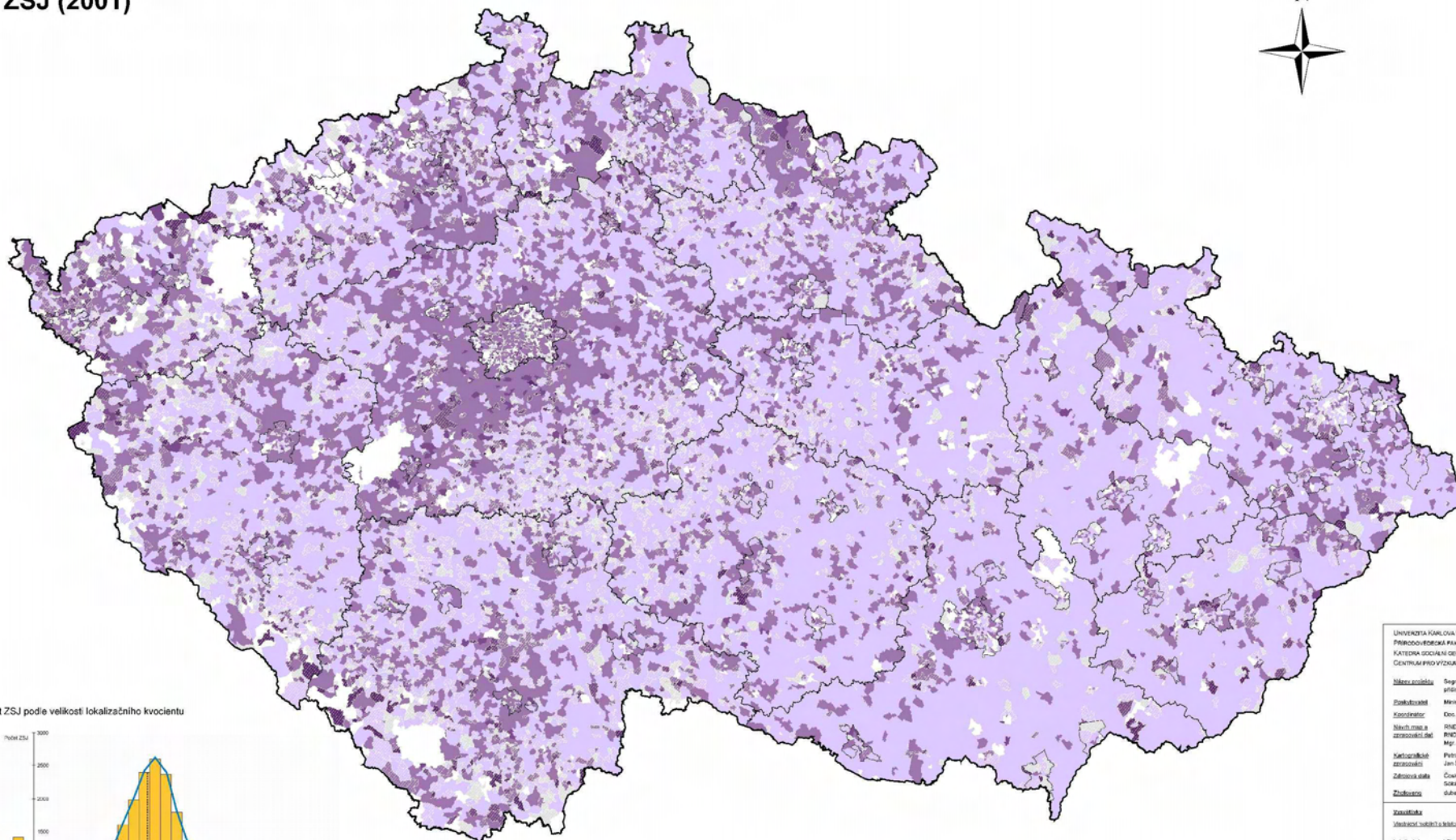
lokalizační kvocient:

S_i = podíl příslušníků skupiny X v územní jednotce i
A = podíl příslušníků skupiny X v širším teritoriu

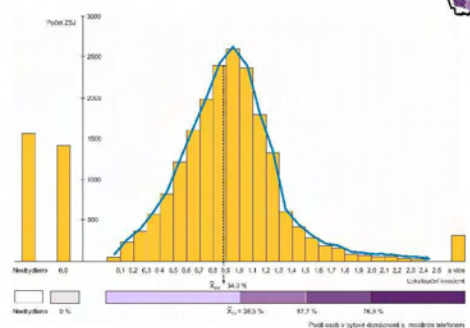
- Terénní průzkum, ověření kvantitativně získaného výsledku

VLASTNICTVÍ MOBILNÍHO TELEFONU

Lokalizační kvocient osob v domácnosti s mobilním telefonem v ZSJ (2001)



Počet ZSJ podle velikosti lokalizačního kvocientu



Lokalizační kvocient osob v domácnosti s mobilním telefonem



- ZSJ bez obyvatel
- ZSJ do 50-ti obyvatel
- ZSJ - základní sídelní jednotka
- Hranice měst nad 20 tis. obyvatel
- Hranice krajů
- Hranice ČR

UNIVERSITA KARLOVA V PRAZE
 PŘÍRODOVĚDECKÁ FAKULTA
 KATEDRA SOCIÁLNÍ GEOGRAFIE A REGIONÁLNÍHO ROZVOJE
 CENTRUM PRO VÝZUM MĚST A REGIONŮ (CVMR)

Název projektu: Segregace v České republice: stav a vývoj, příčiny a důsledky, správa a naprava

Zodpovědný: Ministerstvo pro evropské záležitosti

Koordinator: Doc. RNDr. Luděk Špička, Ph.D.

Hlavní odpovědní zástupce: RNDr. Marie Čučelová, Ph.D., RNDr. Jana Temešová, Ph.D., Mgr. Jakub Novák

Koordinátoři zástupců: Petra Fialová, Jan Švágel

Základní údaje: Český statistický úřad, Sádlová 85, území v bytu 2001

Zpracováno: duben 2005

Využití:

Výsledky tohoto výzkumu, včetně výsledků z jiných podobných výzkumů, jsou k dispozici na webu www.natur.cuni.cz

Literatura:

- perennitá sídelní koncentrace pro v území osídlení, země a urbanistická analýza a její aplikace (urbanistický přístup k území) - příloha ke knize "Urbanistická analýza a její aplikace", vydáno v roce 1988, nakladatelství Státní ústav pro plánování, Praha
- "Kvalita prostředí a kvalita bydlení" - publikace z časopisu "Urbanismus a státní ústav pro plánování", vydáno v roce 1988, nakladatelství Státní ústav pro plánování, Praha

LO: $\frac{A}{R}$
 R: $\frac{1}{N}$

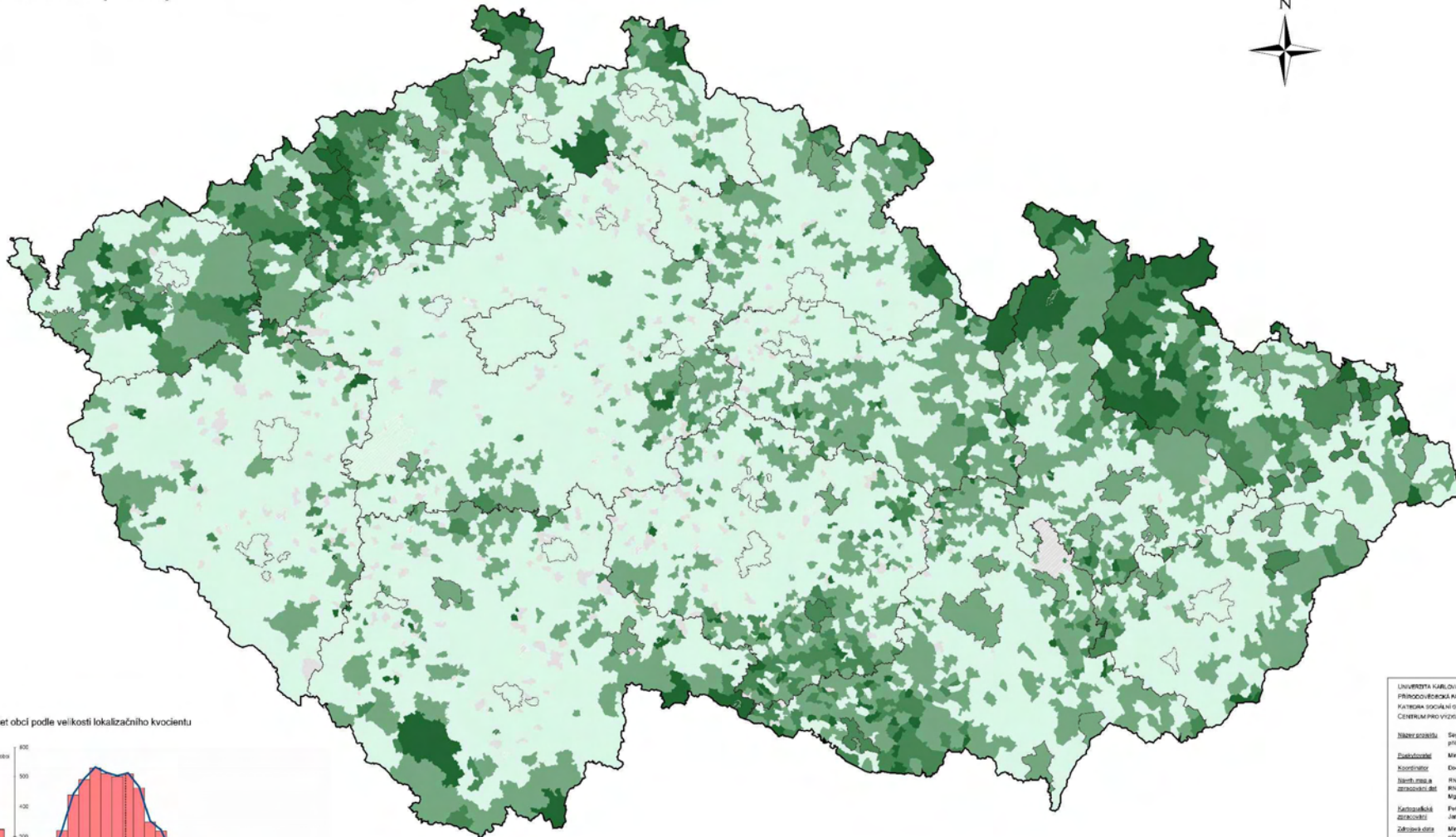
Publikace: ZSJ - základní sídelní jednotka

Publikace: ZSJ - základní sídelní jednotka

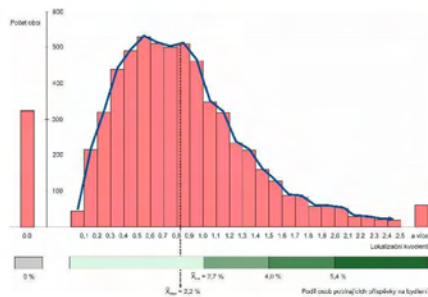
ZSJ = základní sídelní jednotka
 CR = hranice České republiky

SOCIÁLNÍ DÁVKY

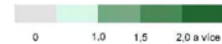
Lokalizační kvocient osob pobírajících příspěvky na bydlení
v obcích (2004)



Počet obcí podle velikosti lokalizačního kvocientu



Lokalizační kvocient osob pobírajících příspěvky na bydlení



obec do 50-ti obyvatel

Hranice měst nad 20 tis. obyvatel
Hranice krajů
Hranice ČR

UNIVERZITA KARLOVA V PRAZE
PŘÍRODOVĚDECKÁ FAKULTA
KATEDRA SOCIÁLNÍ GEOGRAFIE A REGIONÁLNÍHO ROZVOJE
CENTRUM PRO VÝZKUM MĚST A REGIONŮ (ZONIK)

Návrh projektu: Segregace v České republice: stav a vývoj, příčiny a důsledky, prognózy a náprava
Zodpovědní: Miroslava Procházková
Koordinátor: Doc. RNDr. Luděk Svoboda, Ph.D.
Spolupracovníci: RNDr. Martin Čudnáček, Ph.D.; RNDr. Jana Temešová, Ph.D.; Mgr. Jakub Kováč
Spolupracovníci (občanské sdružení): Petra Páteková; Jan Šoups
Zdrojové údaje: Ministerstvo práce a sociálních věcí, příspěvkový systém, listopad 2001 a 2004; ústřední úřad 2009

Výsledky: Příloha ke knize: **Segregace v České republice: stav a vývoj, příčiny a důsledky, prognózy a náprava** (Praha: Přírodovědecká fakulta UK, 2010, 108 s., 18 Kč, dostupné online na www.natur.cuni.cz/segregace/)

Lokalizační kvocient (LQ):
- průměrná hodnota LQ v obcích: 0,72
- průměrná hodnota LQ v městech nad 20 tisíc obyvatel: 1,0
- průměrná hodnota LQ v městech nad 50 tisíc obyvatel: 1,5
- průměrná hodnota LQ v městech nad 100 tisíc obyvatel: 2,0

Závěry a doporučení:
- průměrná hodnota LQ v obcích je nízká, což znamená, že většina obyvatel žije v obcích s nízkou lokalizační kvocientem.
- průměrná hodnota LQ v městech nad 20 tisíc obyvatel je 1,0, což znamená, že většina obyvatel žije v městech s vysokou lokalizační kvocientem.
- průměrná hodnota LQ v městech nad 50 tisíc obyvatel je 1,5, což znamená, že většina obyvatel žije v městech s vysokou lokalizační kvocientem.
- průměrná hodnota LQ v městech nad 100 tisíc obyvatel je 2,0, což znamená, že většina obyvatel žije v městech s vysokou lokalizační kvocientem.

Segregace jako téma ve výuce

- Výrazný mezipředmětový přesah
- Využití dostupných dat
 - Ideální data ze SLDB
- Kartografie, ICT (tematické weby v PC učebně)
 - <http://web.natur.cuni.cz/segregace/>
 - http://www.esfcr.cz/mapa/int_CR.html
- Diskuse širších vztahů, propojení s ostatními disciplínami (společenské vědy, ekonomie)
- Ideální pro terénní průzkum
 - Etický rozměr?
 - Bezpečnost při průzkumu?

