

# Seminář k sociální politice

FVP SU Opava

zimní semestr 2024/2025

26.11.2024

# Okolnosti ovlivňující podobu sociální politiky

## Determinanty určující podobu systémů sociálního zabezpečení

- Demografický vývoj
  - Porodnost, stárnutí populace
- Ekonomické a sociální faktory
  - HDP, ceny, rozložení mezd, vývoj nezaměstnanosti, zdravotní stav obyvatelstva
- Společensko-politické faktory
  - Programové prohlášení vlády, programy politických stran, sociální smír, kolektivní vyjednávání
- Mezinárodní faktory
  - Přijetí mezinárodních standardů (Mezinárodní organizace práce), členství v EU, mezinárodní závazky (Evropská sociální charta)

Demografické vlivy

# Příklad: Demografické vlivy na průběžný penzijní systém

		1923	2023
počet obyvatel (údaje k 1.7.)		10 186 930	10 878 042
v tom	0-14 let	2 723 942	1 741 180
	15-64 let	6 826 352	6 912 538
	65 a více let	636 636	2 224 324

Zdroj: ČSÚ, [www.czso.cz](http://www.czso.cz)

# Příklad: Demografické vlivy na průběžný penzijní systém

		1923	2023
počet obyvatel (údaje k 1.7.)		10 186 930	10 878 042
v tom	0-14 let	2 723 942	1 741 180
	15-64 let	6 826 352	6 912 538
	65 a více let	636 636	2 224 324
věk odchodu do důchodu*		65 let	muži, bezdětné ženy necelých 64 let, u žen s dětmi 61- 63 let; možnost předčasného odchodu do důchodu

\* Pozn.: Tento údaj se odvíjí od politických rozhodnutí. Nicméně zohledňuje demografické okolnosti (počet dětí u žen) a je nezbytný pro posouzení sledované situace (ačkoli nezohledňuje individuální povahu rozhodnutí pro odchod do důchodu).

Zdroj: ČSÚ, [www.cso.cz](http://www.cso.cz)

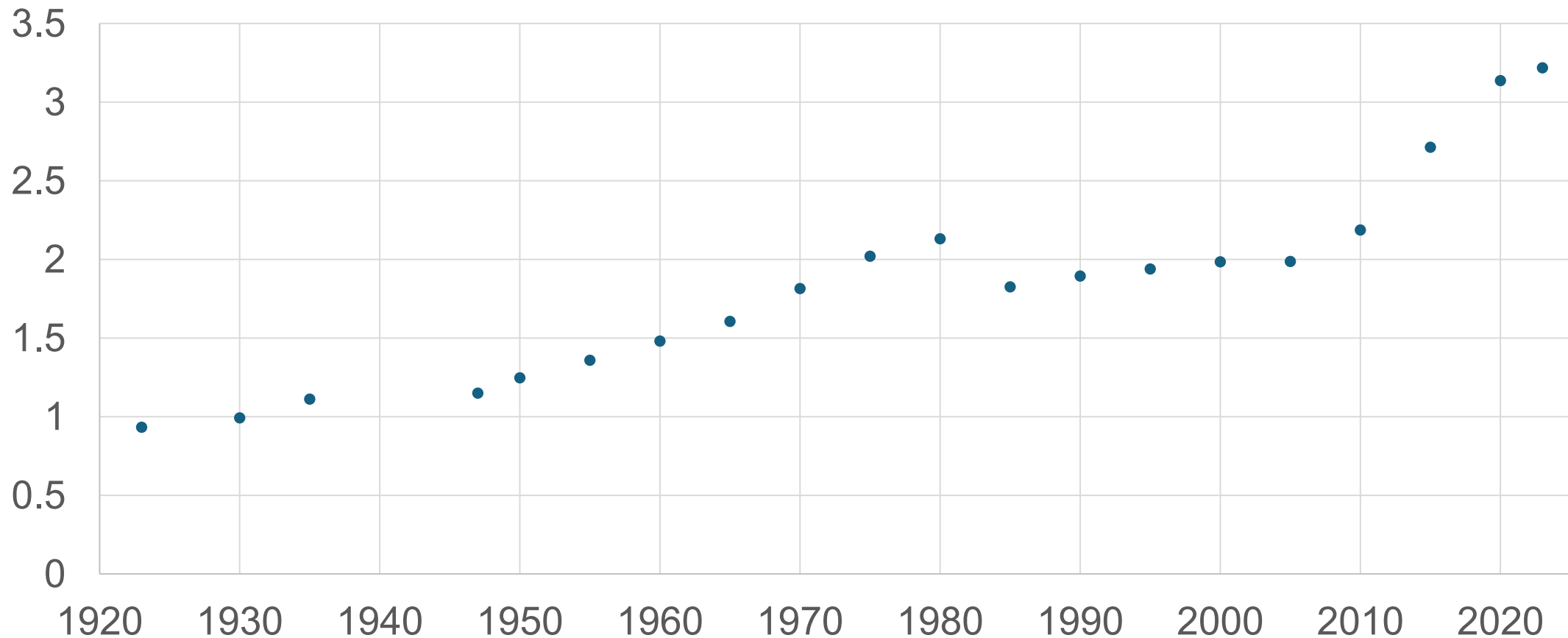
# Příklad: Demografické vlivy na průběžný penzijní systém

		1923	2023
počet obyvatel (údaje k 1.7.)		10 186 930	10 878 042
v tom	0-14 let	2 723 942	1 741 180
	15-64 let	6 826 352	6 912 538
	65 a více let	636 636	2 224 324
věk odchodu do důchodu*		65 let	muži, bezdětné ženy necelých 64 let, u žen s dětmi 61- 63 let; možnost předčasného odchodu do důchodu
naděje dožití v 65 letech		11,7 / 12,3	16,7 / 20,4

\* Pozn.: Tento údaj se odvíjí od politických rozhodnutí. Nicméně zohledňuje demografické okolnosti (počet dětí u žen) a je nezbytný pro posouzení sledované situace (ačkoli nezohledňuje individuální povahu rozhodnutí pro odchod do důchodu).

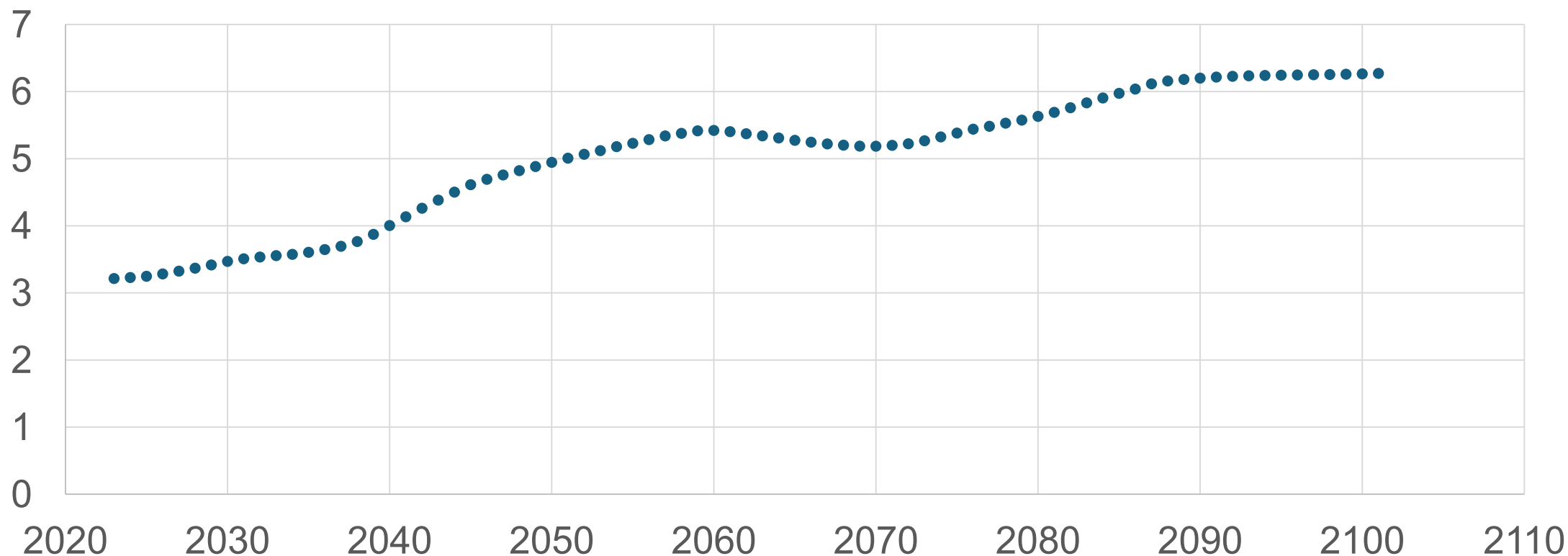
Zdroj: ČSÚ, [www.cso.cz](http://www.cso.cz)

# Vývoj podílu osob ve věku 65+ na 10 osob ve věku 15-64 let v letech 1923-2023



Zdroj: ČSÚ, [www.czso.cz](http://www.czso.cz), vlastní výpočet

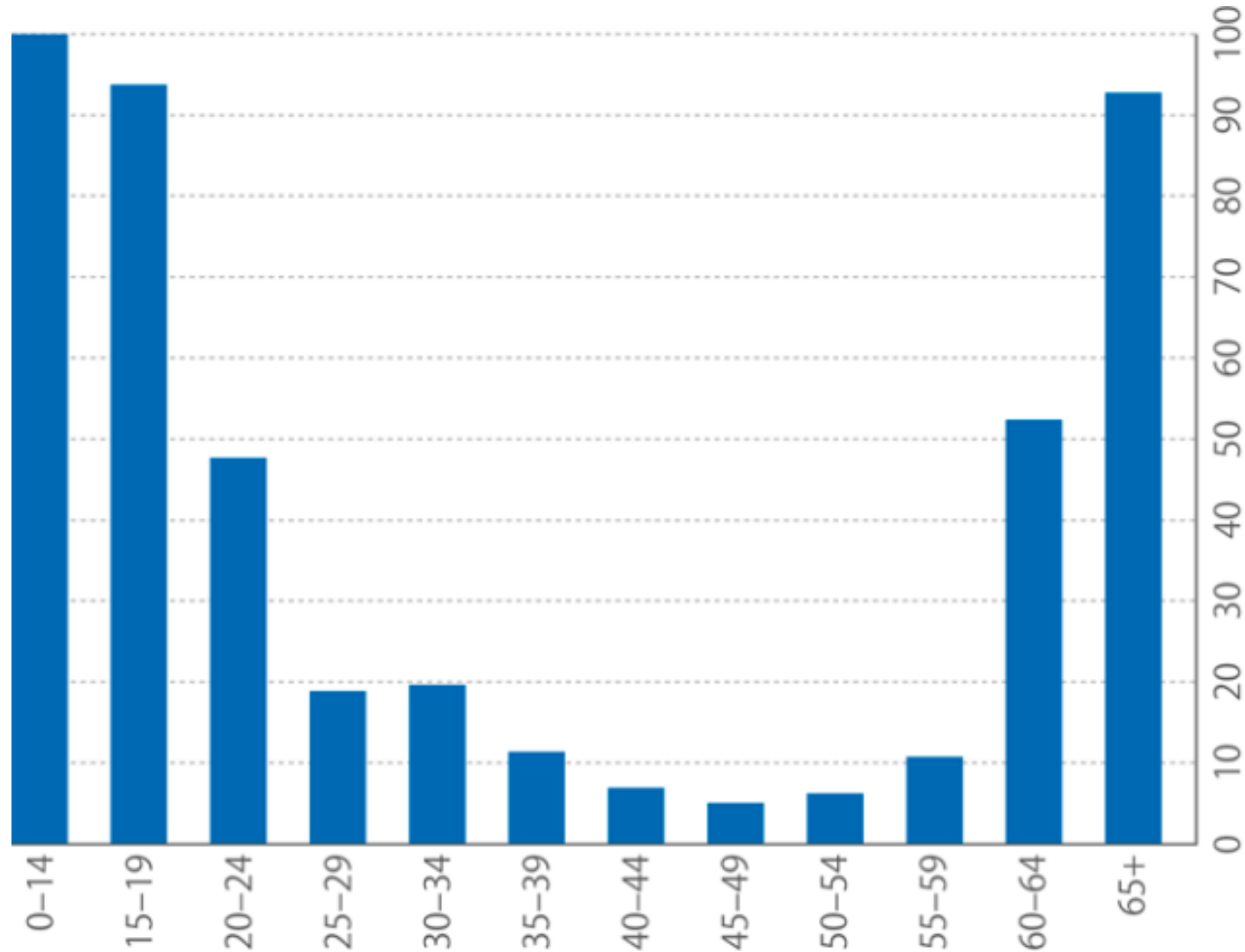
# Hodnota ukazatele podle projekce demografického vývoje do roku 2100



Zdroj: ČSÚ, [www.czso.cz](http://www.czso.cz), vlastní výpočet



# Podíl ekonomicky neaktivních v roce 2019 v % podle věku (dle dat z VŠPS)



Zdroj: Řezníčková (2021)

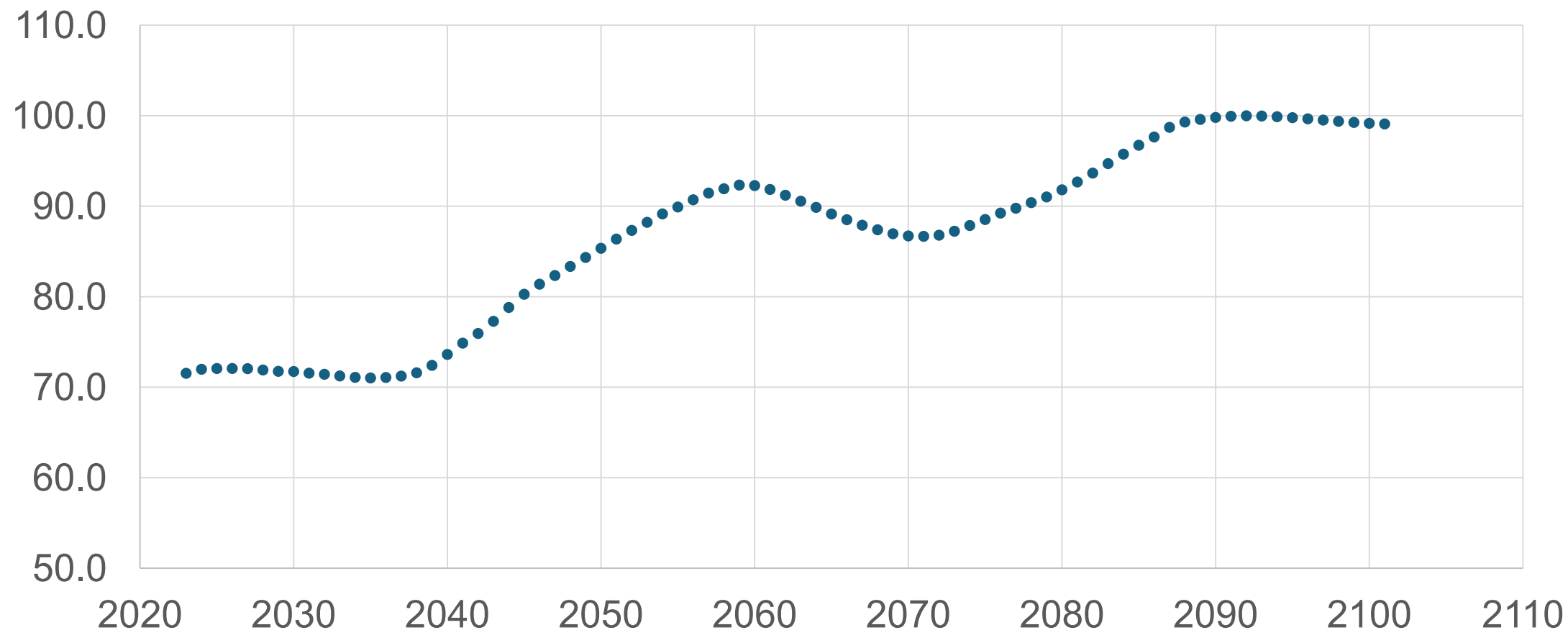
# Věk zahájení ekonomické aktivity

- Pro porovnání, respektive přesněji pro rámcový odhad, podílu osob, které jsou ekonomicky aktivní, není rozlišení kategorií osob ve věku 0-14 let a osob ve věku 15-65 let vhodné
- Důvodem je že většina osob ve věku 15-19 let je ekonomicky neaktivní
- K zahájení ekonomické aktivity dochází velice často až od 25. roku
  - Téměř polovina osob ve věku 20-24 let je ekonomicky neaktivní
- Ani v tomto ohledu není společnost statická
  - Je tak potřebné reflektovat i to, že v současnosti začínají pracující osoby do penzijního systému přispívat ve vyšším věku, než tomu bylo dříve
    - Pro dřívější časová období jsou proto rozlišení kategorie osob ve věku 15-64 let a na základě počtu osob v této kategorii vypočtený ukazatel relevantními údaji (a zároveň ani není údaj o osobách ve věku 20-64 let za dřívější období mezi údaji zpřístupněnými širší veřejnosti na webových stránkách ČSÚ dohledatelný).

# Index závislosti

- Podíl dětí a mladistvých ve věku 0–19 let a osob ve věku 65 a více let k počtu obyvatel ve věku 20–64 let
- Také v případě tohoto údaje lze pro větší názornost počítat s počtem osob v prvních dvou skupinách na 10 osob ve věku 20-64 let
- Stále jde o orientační údaj, který nepřihlíží k tomu, že ne každý člověk ve věku 20–64 let pracuje
- Údaj nelze porovnávat s výše analyzovaným podílem mezi osobami ve věku 15-64 let a 65 let a více
  - Kromě osob ve věku 65 let a více zahrnuje index závislosti také další věkovou skupinu, ve které zcela dominují ekonomicky neaktivní osoby
  - Údaje tak nejsou srovnatelné nejen kvůli zúžení okruhu osob, u kterých lze ekonomickou aktivitu předpokládat, ale i kvůli porovnání tohoto menšího počtu osob v úžeji ohraničené kategorii se dvěma kategoriemi ekonomicky neaktivních osob, zatímco v předchozím případě byl počet ekonomicky aktivních srovnán pouze s jednou skupinou ekonomicky neaktivních osob
  - Dále sledovaný údaj je z těchto důvodů výrazně vyšší než doposud sledovaný ukazatel

# Hodnota indexu závislosti podle projekce demografického vývoje do roku 2100



Zdroj: ČSÚ, [www.czso.cz](http://www.czso.cz), vlastní výpočet

**Ekonomické a sociální faktory**

# Různé perspektivy při sledování vlivu vývoje ekonomiky

- Stav a vývoj národního hospodářství (vývoj HDP, inflace, mezd, vývoj hospodaření ekonomických subjektů)
- Stav a vývoj veřejných rozpočtů (státní rozpočet, kraje, obce, zdravotní pojišťovny)
- Stav a vývoj důchodového účtu
- Příjmy a výdaje domácností

# Příklady významných společenských a ekonomických vlivů v posledních deseti letech

- Dopady ekonomické recese po roce 2008 (v ČR se tyto dopady projeví až s odstupem)
- Dynamický růst mezd, HDP, pokles nezaměstnanosti kolem roku 2015
- Pandemie nemoci covid-19, omezení ekonomiky zavedená v rámci protiepidemických opatření, dopady těchto omezení
- Růst inflace
- Vpád Ruska na Ukrajinu – příchod uprchlíků a jeho vlivy na příjmy a výdaje sociálního systému

Politické a společenské faktory

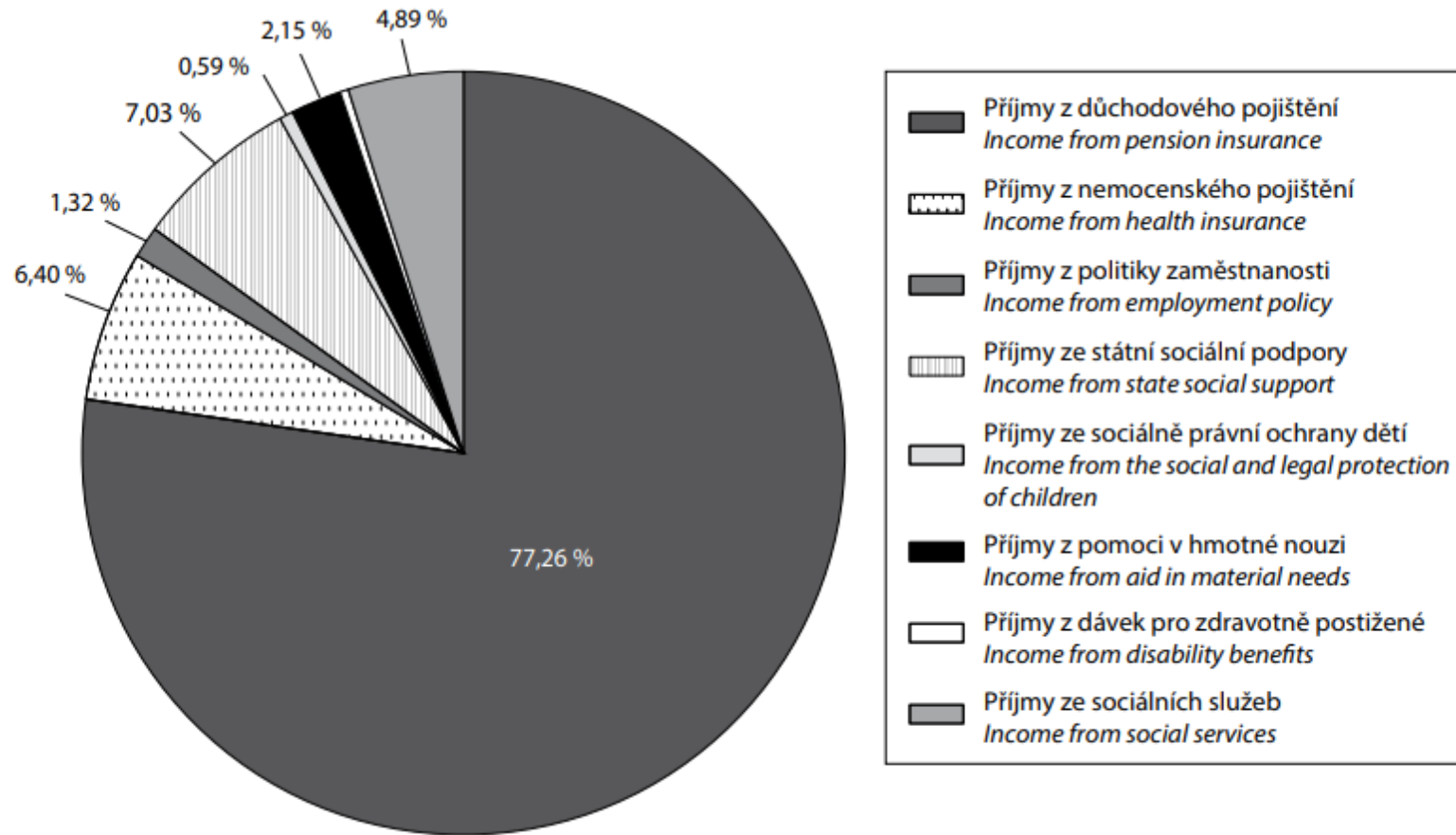


# Politické a společenské vlivy

- Volební preference občanů a výsledky voleb (na různých úrovních vládnutí)
- Politické rozhodování (vláda, zastupitelstva krajů a obcí)
  - Kromě politických programů jsou významnými okolnostmi ovlivňujícími politické rozhodování
    - Právní rámec, ve kterém se rozhodování odehrává a se kterým musejí být nově zaváděná opatření v souladu, včetně cílů sociálních politiky odvíjejících se od základních lidských práv
    - Zdroje a kapacity pro realizaci stávajících i nově zaváděných opatření
    - Snaha zohlednit nákladovost realizovaných opatření, zajistit udržitelnost zaváděných opatření apod.
    - Dopady případných úprav stávajícího systému na různé další aktéry, právní systém, ekonomiku, životní prostředí...
    - ...
  - Politické rozhodování je těmito dalšími okolnostmi limitováno a nepředstavuje tak „prosté překlopení“ politického programu vládnoucích činitelů do praxe, ale je spíše charakter „výsledkem souhry“ uvedených vlivů a vlivu případných dalších okolností
- Sociální dialog, nátlakové akce

Příklad souběhu politického (tj. parametrů nastavených politickými rozhodnutími\*) a společenského vlivu (stěžejní charakteristiky společnosti\*\*) na sociální politiku:

*Výdaje státu na sociální transfery pro obyvatele v roce 2022 v %*



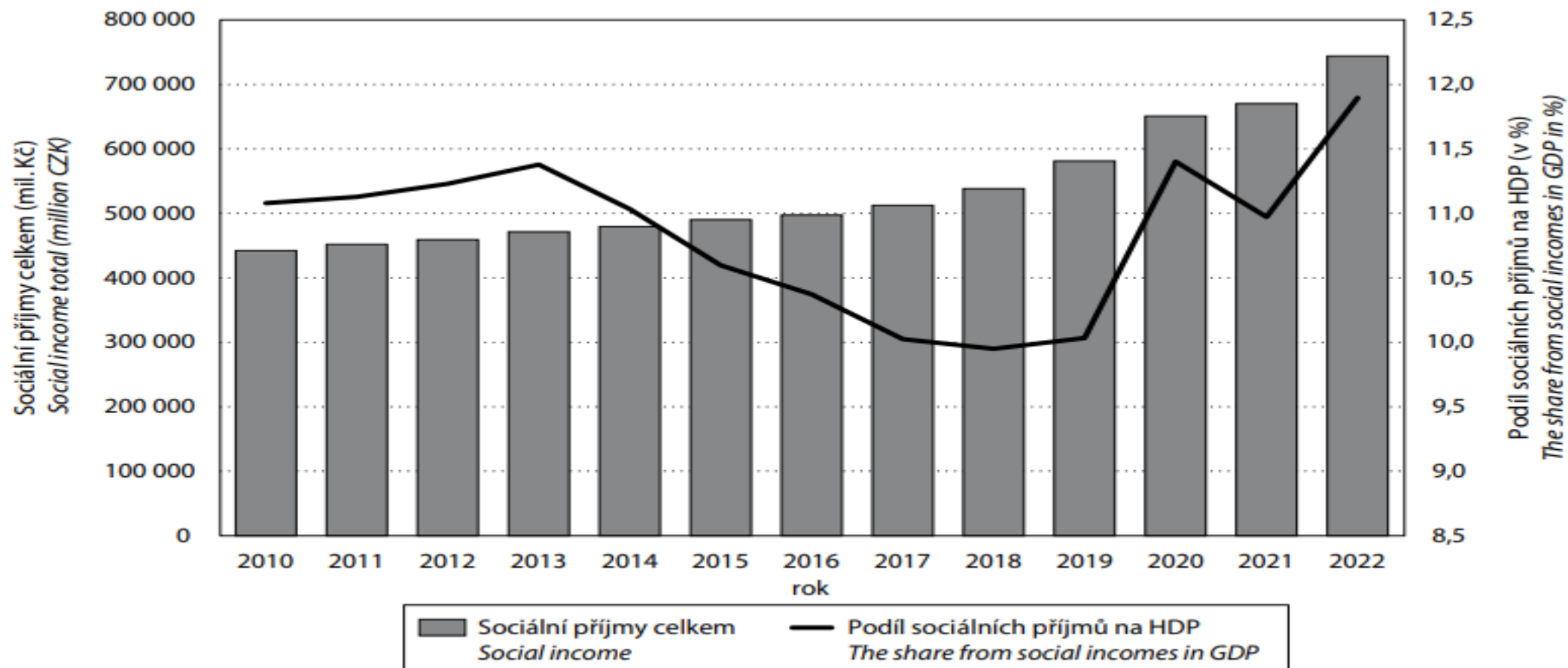
Zdroj: Průša (2024)

\* Podmínky pro vznik nároku na čerpání finančních plnění a jejich výše

\*\* Agregovaná výše finančních nároků všech oprávněných příjemců

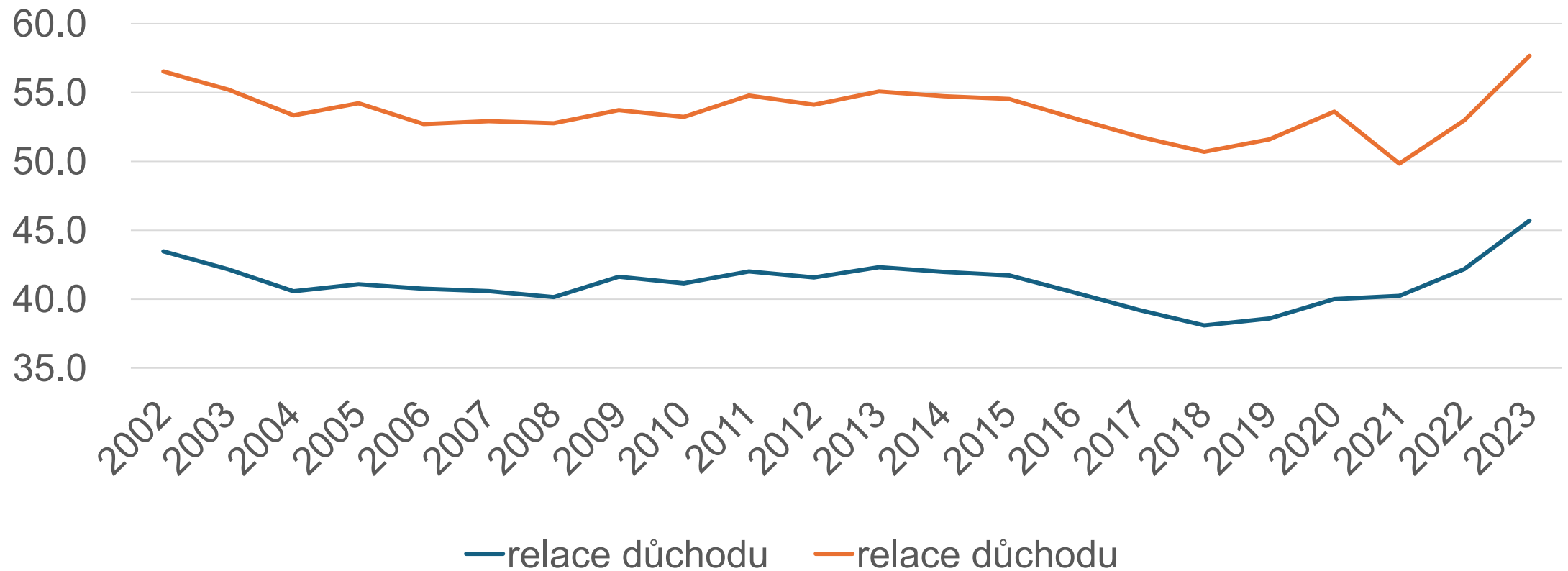
Realizace programů a opatření  
v kontextu cílů sociální politiky a vývoje  
podmínek pro jejich dosahování

# Příklad: Vývoj sociálních transferů na HDP v letech 2010-2022



Zdroj: Průša (2024)

# Příklad: Vývoj podílu průměrného vypláčeného starobního důchodu k průměrné mzdě



Zdroj: MPSV (2024a), vlastní výpočet

Příklad zjištění s implikacemi pro sociální politiku:  
*Výzvy pro sociální politiku identifikované na základě  
analýz vývoje a struktury sociálních transferů*

- Vysoký podíl předčasně vyplácených starobních důchodů (v roce 2022 necelých 30 % ze všech vyplácených starobních důchodů)
- Porušení principu ekvivalence v oblasti nemocenského pojištění
- Situace, kdy stávající podoba systému dávek státní sociální podpory má – s výjimkou rodičovského příspěvku – charakter chudinských dávek, a s tím související omezená možnost těchto dávek alespoň částečně přispět ke zmírnění dopadu stárnutí populace
- Pokles reálné hodnoty životního minima v průměru o 40 – 50 % mezi lety 2012 a 2021

Zdroj: Průša (2024)

# 4. Mezinárodní kontext

# Mezinárodní vlivy

- Plnění mezinárodních závazků
- Inspirace zahraničními modely
- Monitoring, mezinárodní srovnání, komparace
  - Efekty, výstupy, výkonové ukazatele
  - Předpoklady, výchozí situace, vstupní parametry
  - Odvozené indikátory, měřítka, přidružené charakteristiky



# Příklad: Srovnání penze a průměrné mzdy

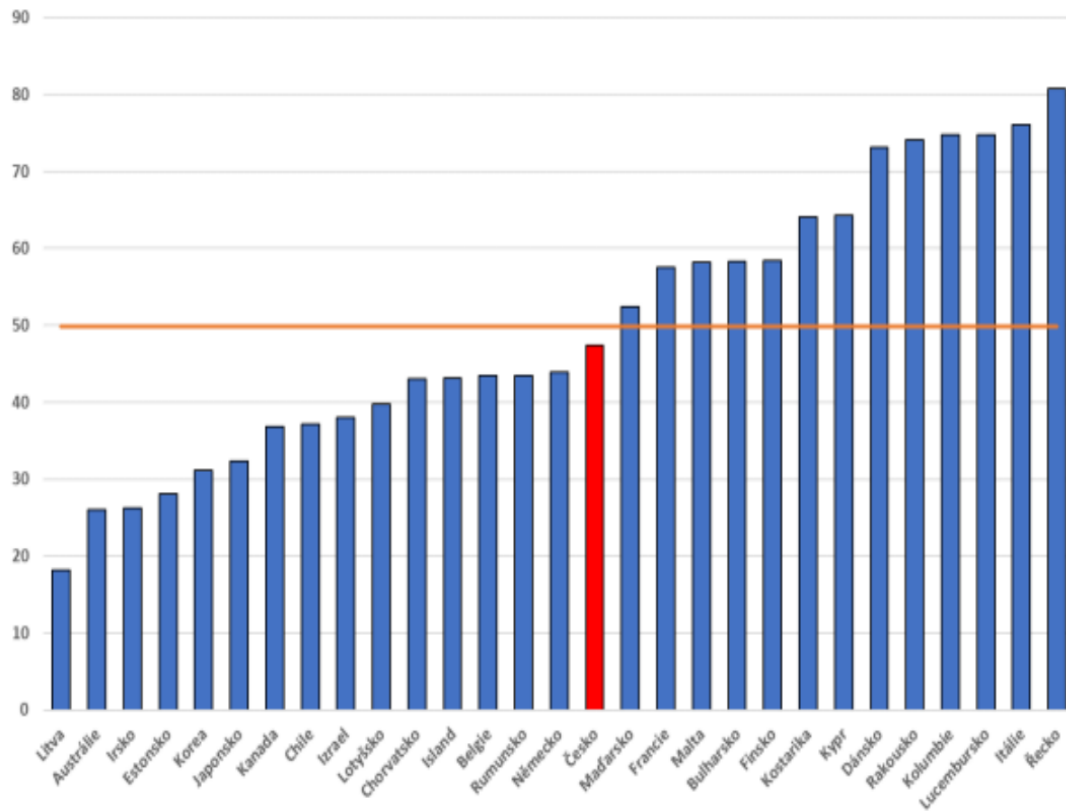
- Mezinárodní ukazatele se mohou lišit
  - Od národních ukazatelů
  - U různých institucí provádějících mezinárodní srovnání
  - Určitý ukazatel tak nemusí být porovnatelný s dalšími ukazateli, význam samotného srovnání provedeného na základě takového ukazatele to ale nijak nesnižuje
- Někdy může být účelné sledovat více různých ukazatelů
  - Možnost získání ucelenější představy o situaci (v případě následujících srovnání jde ale spíše o nastínění možností, na jaká témata se lze zaměřit, možnost získání ucelenější představy je totiž v tomto případě výrazně limitována odlišnými daty, k nimž byly jednotlivé prezentované údaje získány)
  - Možnost porovnání s indikátory, které se k určitému tématu či konkrétnímu národnímu indikátoru vztahují odlišnými způsoby
- Následující ilustrace možností porovnání penze a průměrné mzdy zahrnuje více indikátorů používaných různými institucemi (OECD, Výbor EU pro hospodářskou politiku, Eurostat) a týkajícími se různých zemí, jež také byly zaznamenány k odlišnému datu

# Vysvětlení dále uvedených údajů umožňujících srovnání penze a průměrné mzdy

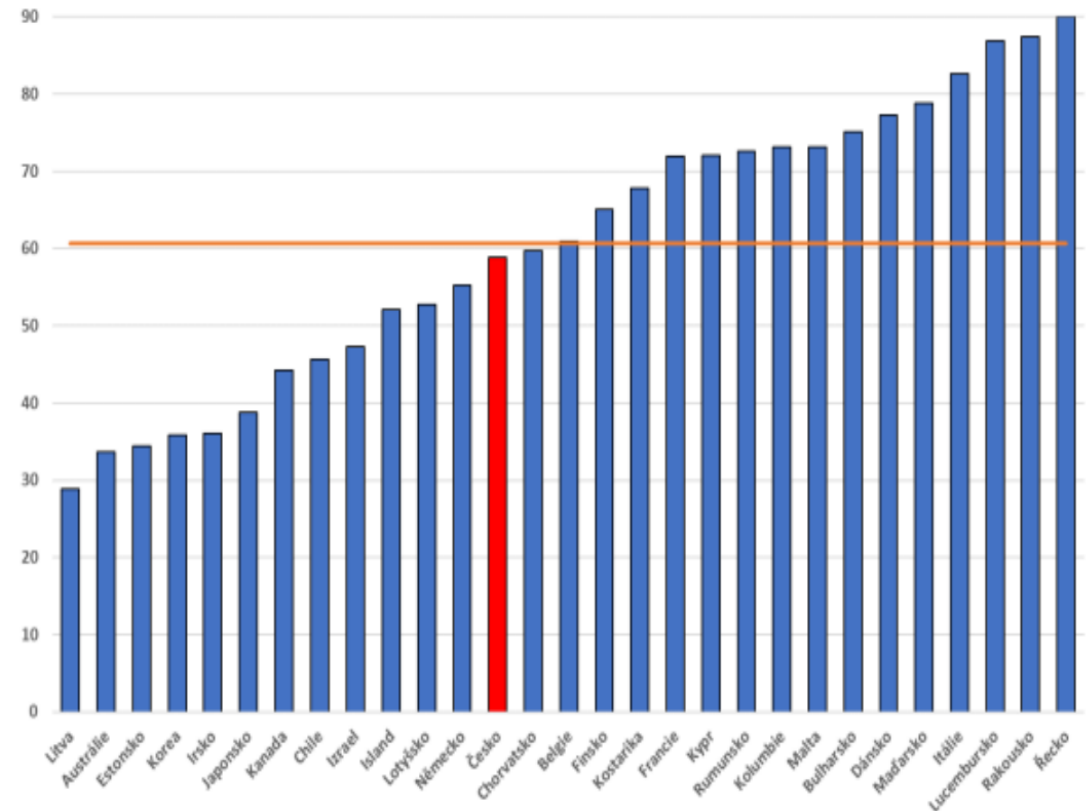
Hrubý náhradový poměr (OECD)	Poměr nově přiznaného (hrubého) starobního důchodu vůči hrubému příjmu (mzdě) z posledního roku před přiznáním důchodu
Čistý náhradový poměr (OECD)	Poměr (čistého) starobního důchodu vůči čistému příjmu (mzdě)
Celkový náhradový poměr (Eurostat)	Poměr mezi hrubým mediánovým příjmem z důchodu jedinců ve věku 65 – 74 let a hrubým mediánovým příjmem z práce pracujících jedinců ve věku 50 – 59 let
Benefit ratio (EU)	Poměr průměrného starobního důchodu a průměrné mzdy

# Hrubý a čistý náhradový poměr v zemích OECD

## Hrubý náhradový poměr

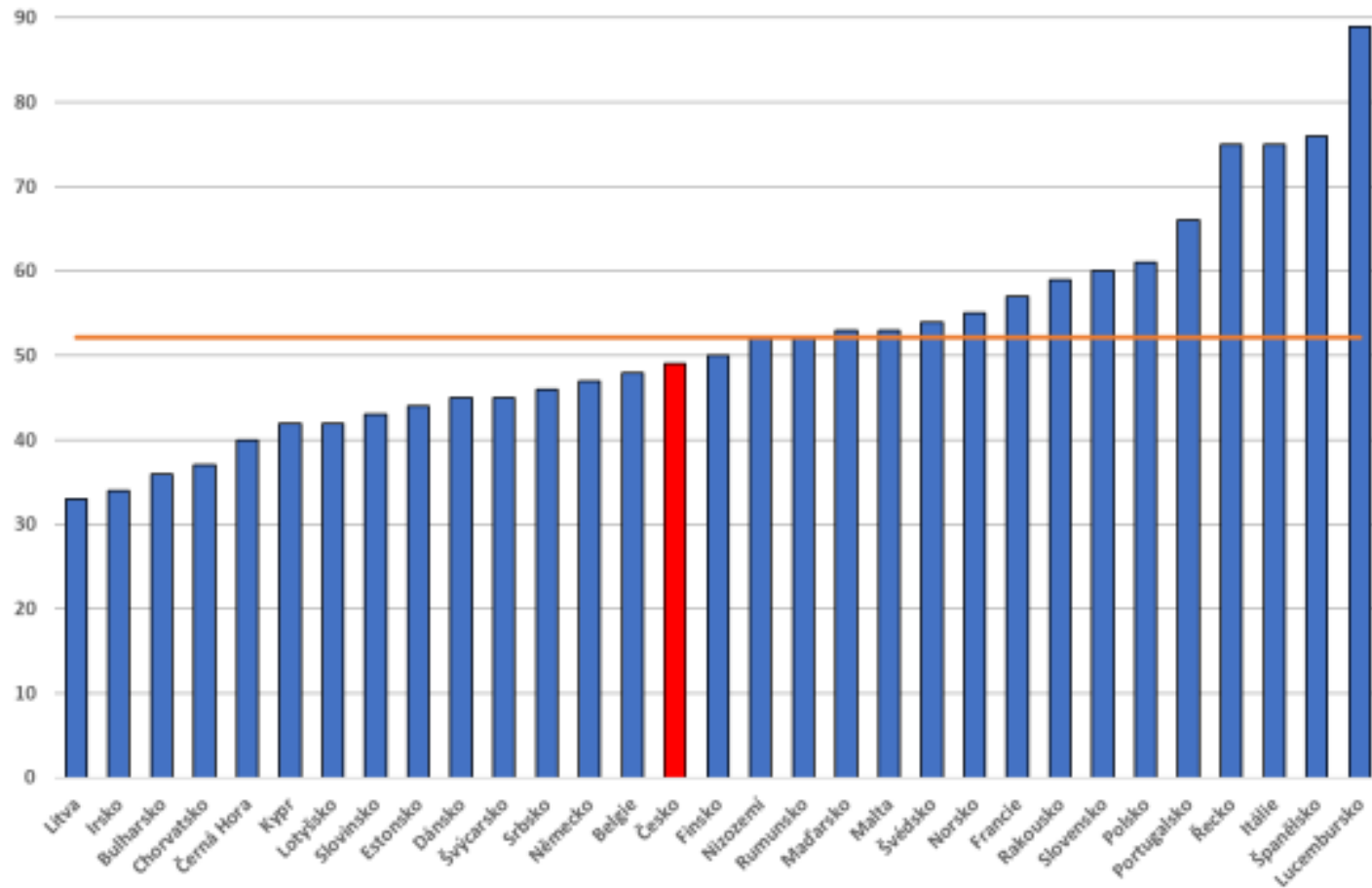


## Čistý náhradový poměr



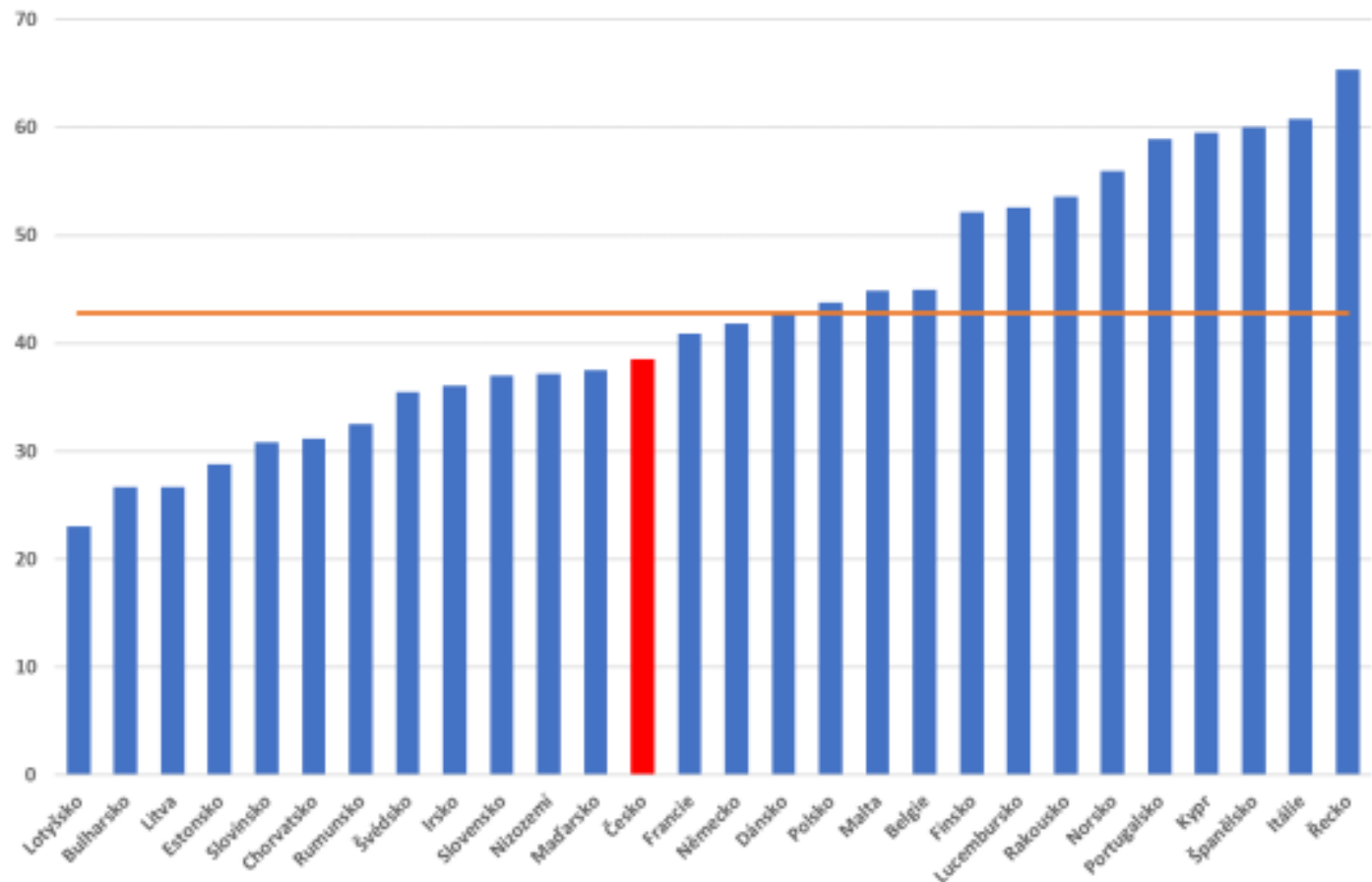
Zdroj: MPSV (2024b), založeno na datech OECD (údaje z roku 2020)

# Celkový náhradový poměr v evropských zemích



Zdroj: MPSV (2024b), založeno na datech Eurostatu (údaje z roku 2022)

# Benefit ratio v zemích v % v zemích EU

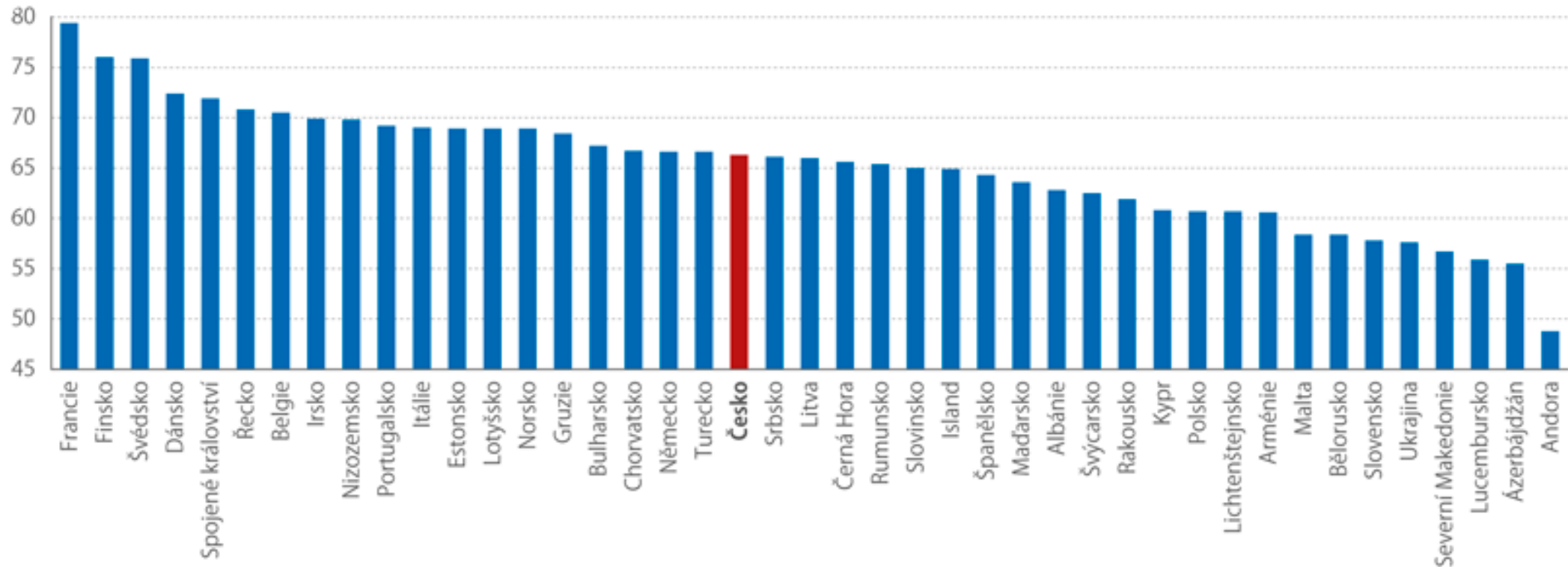


Zdroj: MPSV (2024b), založeno na datech Výboru EU pro hospodářskou politiku (údaje z roku 2019)

# Příklad: Srovnání parametrů týkajících se okolností ovlivňujících fungování penzijních systémů a jejich postavení v ekonomice

- Také v těchto případech mohou být porovnány údaje zprostředkované různými institucemi (týkající se různě definovaného souboru zemí)
- Podle cíle realizovaného srovnání do něj lze zahrnout údaje týkající se demografické situace, ekonomických vstupů a výstupů, ekonomické údaje umožňující přiblížit celkový ekonomický kontext penzijního systému (jeho podíl na HDP) atd.

# Hodnota indexu závislosti v evropských zemích

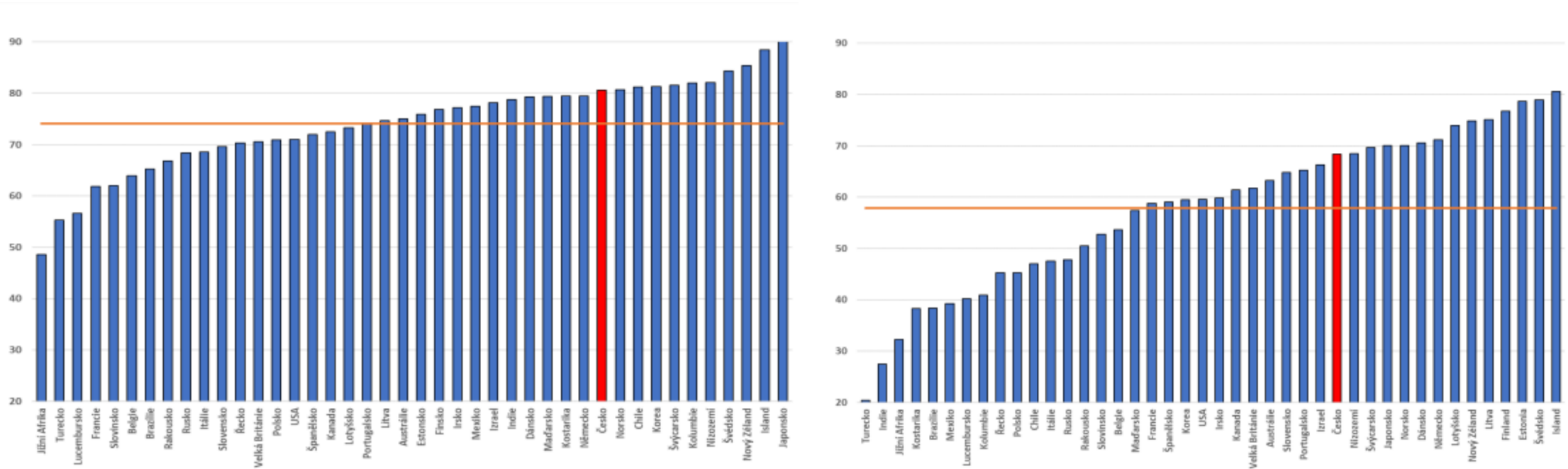


Zdroj: Řezníčková (2021), založeno na datech Eurostatu (údaje z roku 2019)

# Zaměstnanost osob ve věku 55-64 let v %

muži

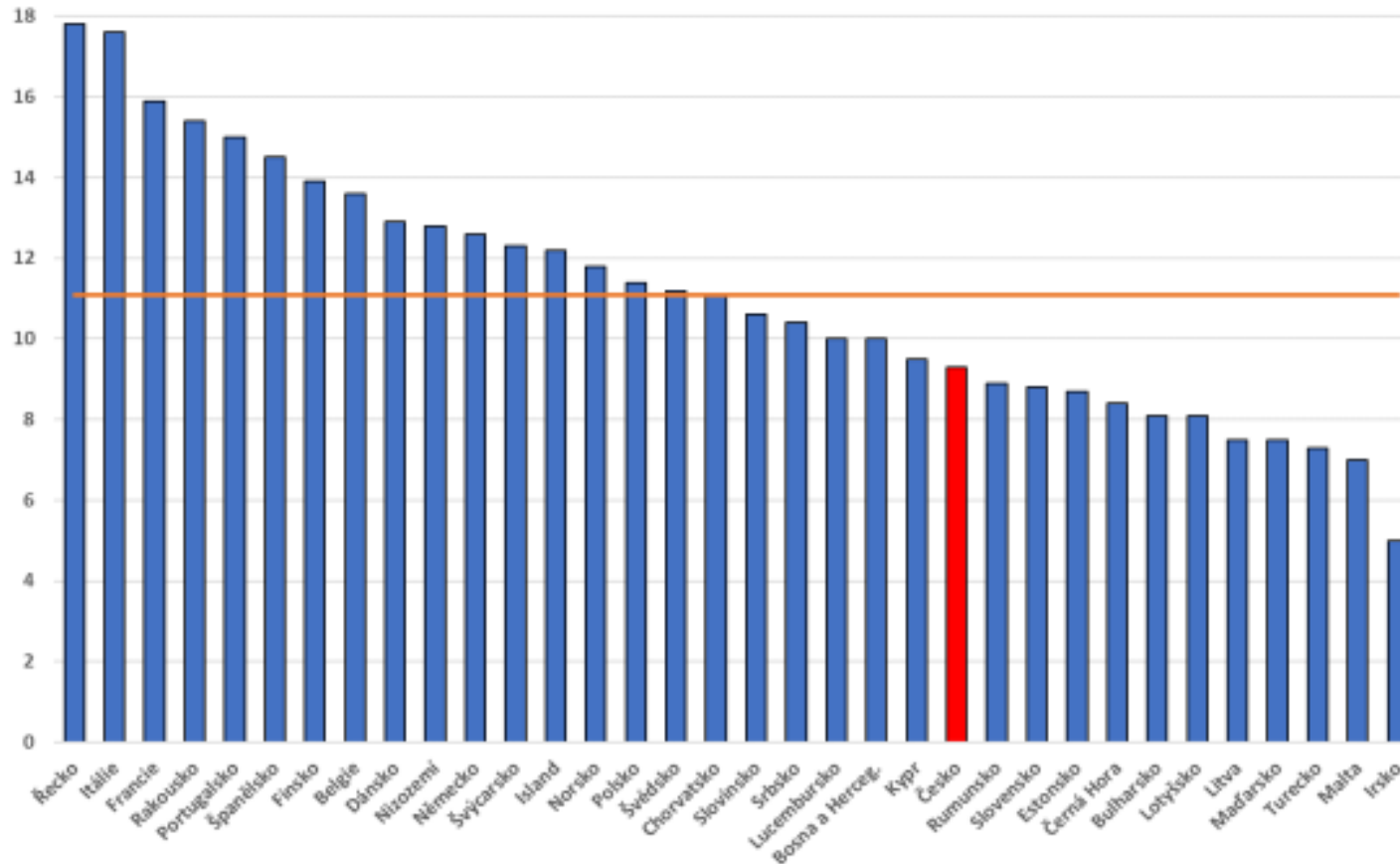
ženy



Zdroj: MPSV (2024b), založeno na datech OECD (údaje z roku 2022)



# Nákladovost důchodového systému v % HDP v evropských zemích



Zdroj: MPSV (2024b), založeno na datech Eurostatu (údaje z roku 2022)

# Doporučené zdroje I.

- Aktualne.cz. Online (publikováno 15.11.2024). *Politiku nechme stranou. Alarmující data ukazují, proč Česko potřebuje reformu penzí*
  - <https://zpravy.aktualne.cz/datavize/prilis-duchodcu-na-malo-pracujicich-data-ukazuji-proc-je-nut/r~7c7f2ac6a29811ef80bfac1f6b220ee8/>
- KOUKALOVÁ, J. *Populační vývoj Česka v roce 2023. Demografie č. 3/2024. ročník 66 (3), s. 224-244.* Praha: Český statistický úřad. ISSN 0011-8265 (Print), ISSN 1805-2991 (online)
  - <https://csu.gov.cz/populacni-vyvoj-ceska-v-roce-2023>
- ŘEZNÍČKOVÁ, J. 2021. *Index závislosti ze dvou úhlů pohledu.* Český statistický úřad. Online.
  - <https://statistikaamy.csu.gov.cz/index-zavislosti-ze-dvou-uhlu-pohledu>
- MPSV. 2024a. *Základní ukazatele z oblasti práce a sociálního zabezpečení v ČR*
  - <https://www.mpsv.cz/zakladni-ukazatele-z-oblasti-prace-a-socialniho-zabezpeceni-v-cr>

# Doporučené zdroje II.

- MPSV. 2024b. *Zpráva o stavu důchodového systému České republiky a o jeho předpokládaném vývoji se zřetelem na demografickou situaci České republiky a na očekávaný populační a ekonomický vývoj.*
  - <https://www.mpsv.cz/documents/20142/7095934/Zpr%C3%A1va+2024.pdf/f0b43c68-7179-e8b8-2e6c-177d51600ad9>
- Průša, L. Vývoj sociálních příjmů obyvatelstva v letech 2010 – 2022. In: *Demografie* č. 1/2024. ročník 66 (1), s. 87–107. Praha: Český statistický úřad. ISSN 0011-8265 (Print), ISSN 1805-2991 (online)
  - [https://csu.gov.cz/docs/107508/ebd21917-e586-e328-7a99-5906c3c8fa20/13005324q1\\_prusa.pdf?version=1.0](https://csu.gov.cz/docs/107508/ebd21917-e586-e328-7a99-5906c3c8fa20/13005324q1_prusa.pdf?version=1.0)