

# **Atraktivita regionů cestovního ruchu přírodní a kulturně historické**

# Začneme od těch nejvyšších...IUCN

- Mezinárodní svaz pro ochranu přírody a přírodních zdrojů  
= Světový svaz ochrany přírody (World Conservation Union)
- nejvýznamnější a největší mezinárodní organizace pro ochranu přírody
- založena v roce 1948
- posláním je ovlivňovat, povzbuzovat a podporovat společenstva na celém světě k ochraně integrity a rozmanitost přírody a zajistit spravedlivé a udržitelné využívání přírodních zdrojů
- členy IUCN se mohou stát státy, státní instituce, akademické ústavy i národní a mezinárodní nevládní organizace - IUCN tak vytváří partnerství, které jedinečným způsobem sdružuje mezinárodní ochranářskou komunitu



# Nejdůležitější světové instituce zabývající se ochranou přírody

- **Mezinárodní unie pro ochranu přírody a přírodních zdrojů (IUCN, International Union for Conservation of Nature)** – kromě jiného vydává Červené knihy ohrožených živočichů a rostlin
- **Světový fond pro ochranu přírody (WWF, World Wildlife Fund)** – financování mezinárodních akcí na ochranu přírody
- **Program Spojených národů v oblasti životního prostředí (UNEP, United Nations Environment Programme)** – zprávy o stavu životního prostředí Země
- **Organizace Spojených národů pro výchovu, vědu a kulturu (UNESCO, United Nations Educational, Scientific and Cultural Organisation)** – publikace, konference

# Světové programy a úmluvy v oblasti životního prostředí:

- o Světová strategie ochrany přírody (WCS, 1978) – základní programový dokument IUCN
- o Světová charta na ochranu přírody (1982) – OSN
- o Člověk a biosféra (M&B, 1971) – UNESCO, ekologická výchova veřejnosti
- o Úmluva o mokřadech mezinárodního významu (Ramsar 1971)
- o Úmluva o mezinárodním obchodu ohroženými volně žijícími druhy fauny a flóry (CITES, Washington 1973)
- o Agenda 21 (1992) – úkoly pro 21. století
- o Úmluva o dálkovém znečišťování ovzduší přecházejícím hranice (1979)
- o Vídeňská úmluva o ochraně ozónové vrstvy (1985) + Montrealský protokol o látkách, které poškozují ozónovou vrstvu (1986)
- o Úmluva o ochraně stěhovavých druhů volně žijících živočichů (Bonn 1994)
- o Basilejská úmluva o řízení pohybu nebezpečných odpadů přes hranice států a jejich zneškodňování (1989)
- o Rámcová úmluva Spojených národů o změně klimatu (Rio 1992, zpřesnění: Kjóto 1997, Bonn 1999, Marrákeš 2001)
- o Úmluva o biodiverzitě (Rio 1992) + Evropská strategie biodiverzity a rozmanitosti krajiny (Sofie 1995)



# Národní park (NP)

- NP jsou vyhlášovány vládními orgány nebo parlamenty jednotlivých států a jsou 2. nejpřísněji chráněnou kategorií na stupnici IUCN
- = rozsáhlé území, jedinečné v národním nebo mezinárodním měřítku, jehož značnou část zaujímají přirozené nebo lidskou činností málo ovlivněné ekosystémy, které mají mimořádný vědecký a výchovný význam
- největší ochrana patří přísně chráněným přírodním rezervacím a nedotčeným územím, které slouží pouze k vědeckým účelům



# Historie národních parků

- v současnosti je na celém světě 6 555 národních parků, které pokrývají 12 % povrchu Země
- historicky 1. NP se stal v březnu 1872 americký Yellowstonský NP
- prvních 9 NP v Evropě vzniklo na základě zákona na ochranu přírody, který přijalo Švédsko před 100 lety, 24. května 1909
- počet evropských NP se nyní odhaduje na 380

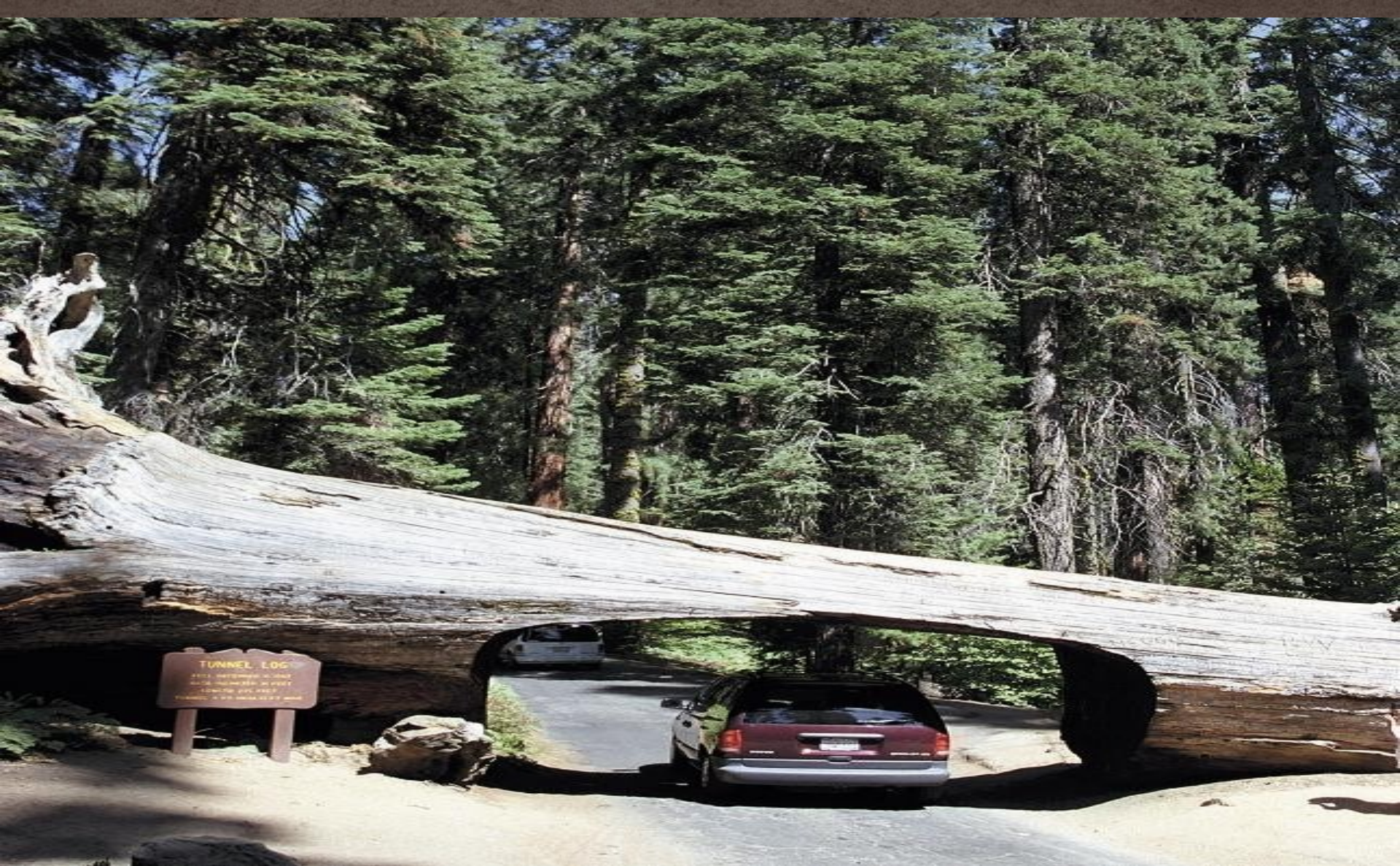




- 2. NP na světě = Královský národní park - 1879 v Austrálii
- 1885 - kanadská vláda dala pod ochranu minerální prameny a jeskyně Banff a o další rok později přibýly v Kanadě národní parky Yoho a Glacier
- 1887 - Novozélandský národní park Tongariro
- v září 1890 byl založen americký Sequoia National Park
- na africkém kontinentu je nejstarším konžský národní park Virunga (1925), ve kterém žijí vzácné horské gorily
- v Asii je považován za nejstarší NP Jima Corbetta (1936) v Indii







Vůbec nejslavnější oblastí je takzvaný **Obří les** se stromem Generála Shermana. Ten tady roste podle odhadů vědců už 2700 let. Výšku 83 metrů pak doplňuje úctyhodný obvod kmene – 24 metrů!



# Historie NP v Evropě

- průkopníky zákonné ochrany divočiny v Evropě jsou severské země - po Švédsku přijalo zákon na ochranu přírody v roce 1917 Dánsko, Finsko v roce 1923 a Island o pět let později

- největším NP na světě (972.000 km čtverečních) je Grónský severovýchodní národní park (1974)





# A jaká je budoucnost chráněných území? Mezinárodní spolupráce!

**V jižní Africe se v roce 2012 otevřel jeden z největších NP na světě!**

- **NP na území 5 států** - Angola, Botswana, Namibie, Zambie a Zimbabwe



- **NP Kaza**, neboli chráněná oblast Kavango-Zambezi, má rozlohu 287 132 km<sup>2</sup>, tedy asi jako je velikost Itálie



# KAZA neboli Kavango-Zambezi

- zvířata ani lidé nejsou nijak omezováni v pohybu, hraniční kontroly i všechny umělé překážky odstraněny
- podle odborníků se jedná o nejvýznamnější africký počin v oblasti ochrany přírody za posledních sto let
- v rezervaci by mělo žít na čtvrt milionu slonů, největší skupina těchto tlustokožců v Africe
- ve velkém rozsahu se plánuje eko-turismus a takzvané zodpovědné cestování.





# NP Sundarbans

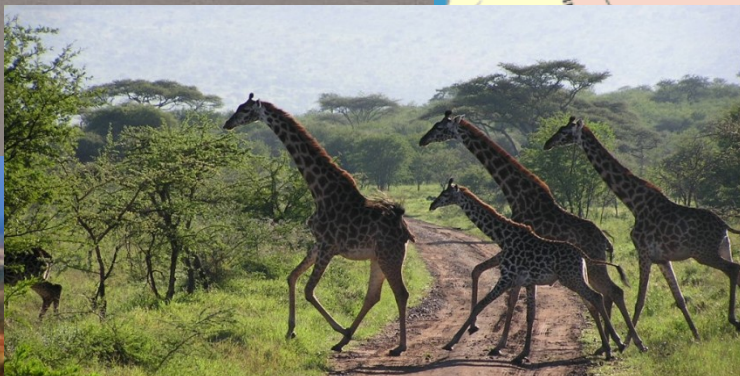
- Delta řeky Gangy
- J Asie
- Největší populace tygrů v Indii





# NP Serengeti - 1951

- Tanzanie (Afrika)
- 15 000 km<sup>2</sup>
- Největší množství býložravců a šelem v Africe





## NP Kakadu

- Austrálie
- Žije zde:  
280 druhů - třetina  
všech druhů ptáků  
žijících v Austrálii, 60  
druhů savců,



**10 000 druhů hmyzu**, největší  
krokodýli v Austrálii a  
je to také místo s největším výskytem  
bouří v Austrálii.



# Národní parky

Velkoplošná zvláště chráněná území.

Rozsáhlá území jedinečné v národním či mezinárodním měřítku, značnou část zaujímají přirozené ekosystémy

v ČR bilaterální členěny do zón řízeny správou národního parku

4 NP v ČR



KRKONOŠSKÝ  
NÁRODNÍ PARK

MAB

PTAČÍ OBLAST  
Krkonoše

- 1963
- 549 km<sup>2</sup>

**Krkonoše**

- 1991
- 685 km<sup>2</sup>

**Šumava**

- 1991
- 62 km<sup>2</sup>

**Podyjí**

- 2000
- 79 km<sup>2</sup>

**České  
Švýcarsko**



# NP Krkonoše (KRNAP)

**založen 1963 (nejstarší NP)**

**Správa NP ve Vrchlabí.**

**Rozloha: 549,7km<sup>2</sup>**

**Nejvyšší pohoří ČR se stopami  
zalednění, rašeliniště, horské louky,  
lišejníková, travnatá a kamenitá  
tundra**





**Klima:** průměrná roční teplota 6°C až 0,2°C, srážky 1300 – 1600 mm/rok, anemo-orografický systém.

**Hydrologie:** pramen Labe, Úpy, Jizery, četné vodopády a rašeliniště

**Geologie a geomorfologie:** vznik ve starohorách, krystalické břidlice, žula, svor, ortorula, modelace ledovcem – trogy, morény, kary, karové amfiteátry, torry, kamenná moře, polygonální půdy







**glaciální relikty:** ostružiník moruška, všivec krkonošský, kulík hnědý

**endemity:** zvonek krkonošský, jeřáb krkonošský

**ohrožení:** turistika, imise



# Fauna

- Kulík hnědý( samec)



- Čečetka zimní



# Flora

- Prha arnika



- Devětsil bílý



# NP Podyjí

založen 1991

Správa NP ve Znojmě.

Rozloha: 63 km<sup>2</sup>

Zachovalá krajina kaňonu řeky Dyje, říční fenomén s meandry, nejrůznější skalní útvary, vysoká pestrost druhů a společenstev



**Geologie:** ortorula, pararula, krystalický vápenec, fylity, kvarcity

**Diverzita:** stýkají se zde druhy teplomilné i chladnomilné, mnoho druhů na malé ploše.

**Flóra:** křivatec český, kýchavice černá

**Fauna:** čáp černý, ještěrka zelená, kudlanka nábožná, nosorožík kapucínek, užovka stromová



# NP Šumava

založen 1991

Správa NP ve Vimperku.

Rozloha: 690,3 km<sup>2</sup>

Zachovalé lesnaté území se zbytky  
pralesovitých porostů, vrchoviště,  
ledovcová jezera a horské louky

**Geologie a geomorfologie:** krystalinikum českého masivu  
krystalické břidlice, pararuly, žuly, ruly, kamenná moře,  
morény, ledovcová plesa, obří hrnce na Vydře

**Flóra:** borovice blatka, bříza zakrslá, hořeček český

**Fauna:** rys ostrovid, strakapoud bělohřbetý, tetřev hlušec



# Rašelinné jezírko – Chalupská slat'





# Fauna

Psík mývalovitý



- Los evropský



- Rys ostrovid

# NP České Švýcarsko

založen 2000 (nejmladší NP v ČR)

Správa NP v Krásné Lípě.

Rozloha: 79 km<sup>2</sup>

Malebná členitá krajina s kvádrovými pískovci, kaňon Kamenice, pískovcový fenomén se zvratem vegetačních stupňů

Flóra: mechorosty, kapradiny

Fauna: výr velký, vydra říční, losos obecný

CHKO Labské pískovce

CHKO Lužické hory







Nejznámějším útvarem je **Pravčická brána**





***„Česká republika je země překrásné přírody.  
To nejcennější najdete v našich národních parcích.“***

# Typy krajiny



# Přírodní krajina

Přírodní krajina je původní, člověkem nezměněná  
Vznikla působením krajinotvorných procesů



# Kulturní krajina



# Kulturní krajina

- **Krajina** je odborný pojem, který vědeckým způsobem popisuje vybranou část zemského povrchu s typickou kombinací přírodních a kulturních prvků a charakteristickou scenérií.
- **Kulturní krajina** – území tvořené charakteristickým souborem přírodních a kulturních prvků. Je výsledkem neustálé interakce člověka s přírodním prostředím. Je projevem neustále sílícího přizpůsobování vnějšího prostředí kulturním potřebám a možnostem člověka



- Na vzniku kulturní krajiny se podílí přírodní činitelé a **člověk**
- V současné době na Zemi převládá
- Podle stupně ovlivnění krajiny člověkem rozlišujeme **podtypy** kulturní krajiny



- **Přírodní krajina** – člověkem neovlivněná  
vzniká působením krajinotvorných činitelů  
Antarktida, velehory, tundra, tajga, deštné  
lesy
- **Kulturní krajina** - ovlivněná člověkem  
podtypy kulturní krajiny
  - *1/ kultivovaná* – hospodářská činnost v souladu s přírodou
  - *2/ degradovaná* – narušená příroda, ale je možná náprava
  - *3/ devastovaná* – zpusťšená, neobnovitelná

**Rekultivace** - zúrodnění krajiny zásahem  
člověka

# Struktura kulturní krajiny

- **Přírodní složky** kulturní krajiny: ***litosféra*** – kamenný obal Země, ***atmosféra*** – ovzduší, ***hydrosféra*** – vodstvo, ***pedosféra*** – půdy, ***biosféra*** – živý obal Země
- **Společenské složky** kulturní krajiny: ***člověk*** – lidská populace, ***sídla*** – vesnická a městská, ***komunikace*** – pozemní, potrubní, letecké, vodní, výrobní sféra – továrny sklady, ***nevýrobní sféra*** – školy, divadla, hotely



# Dynamika kulturní krajiny

- Neustále probíhající proces proměn složek krajiny a vztahů mezi nimi. Důsledkem je změna fungování krajiny i jejího vzhledu
- **Přírodní vlivy** – změny vnějších a vnitřních přírodních činitelů. Vedou ke změnám přírodních složek krajiny.
- **Kulturní vlivy** - změny v záměru a způsobu antropogenního využívání krajiny

# Regiony a kultury

- Kultura má mnoho podob (rozměrů) a dává regionu zřetelný charakter. Individuální pohled může odhalit ve které části světa byla vytvořen otisk působení určité kultury.
- Architektura, způsoby dopravy, přepravované zboží a oblečení lidí (to vše jako součást kultury) odhaluje dostatečně spolehlivě o jaký region světa se jedná.
- Každá kultura při využívání svého území staví specifické budovy, komunikační spojnice, obdělává zemědělskou půdu a celkově specificky využívá povrch země.
- Carl Ortwin Sauer (založil koncepci kulturní krajiny), kterou definuje jako „Podobu na sebe naložených vrstev v reálné krajině vytvořených činností člověka“. Proměny krajiny proto odrážejí kulturní procesy jako projev kulturních vzorů –schémat. Kumulativní vlivy se jako dlouhodobý proces ukládají do podoby kulturní krajiny v prosperujících kulturách.

# Rozmanitost kulturních regionů

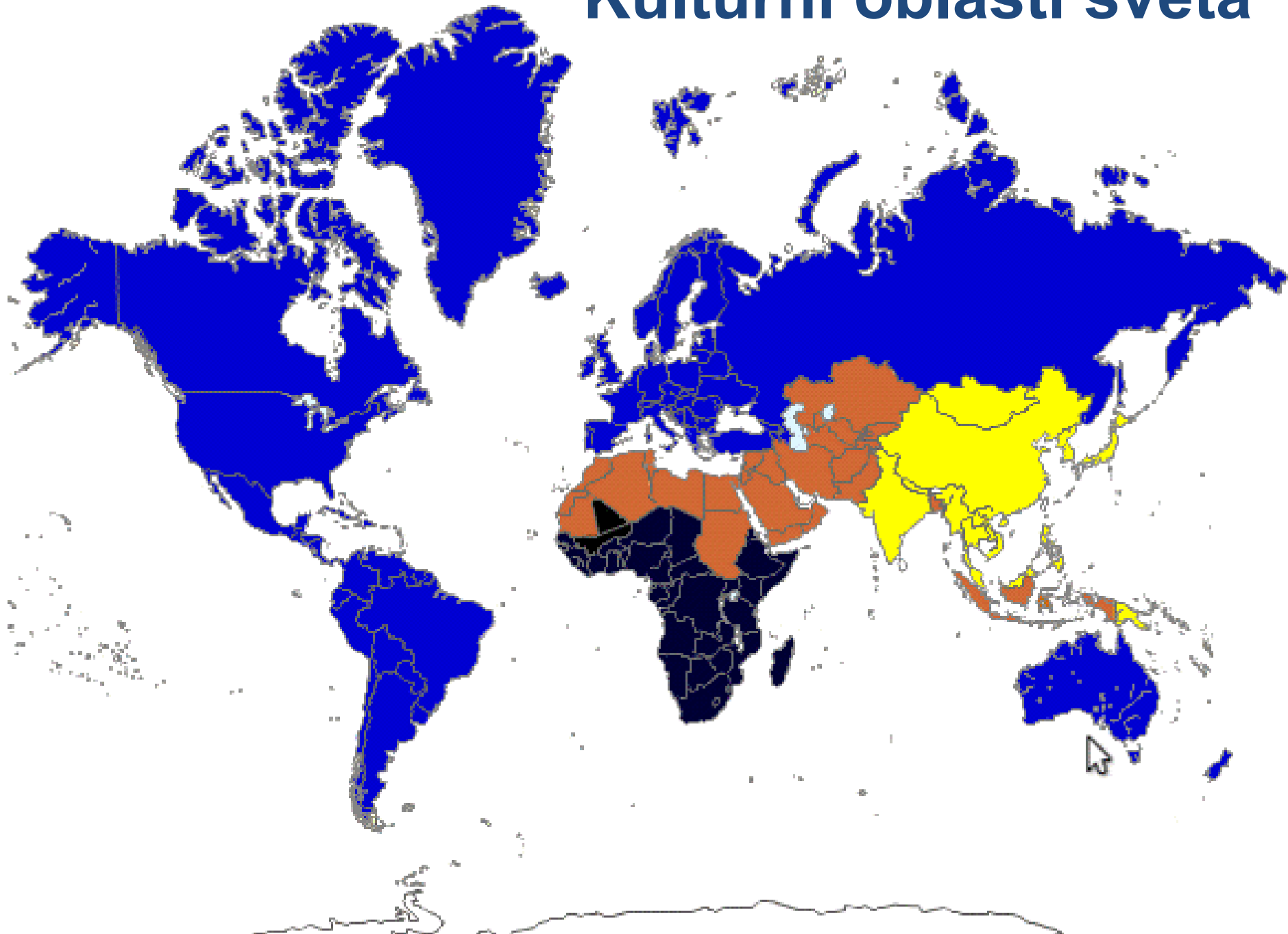
- Městská krajina – dominanta kulturní krajiny – srovnajme např. hlavní města USA a Japonska.
- Vizuální projev stejně jako mapy rychle odhalí základní rozdíly. Americká pravoúhlá města ostře kontrastují se zahuštěnými shluky bloků domů šetřící místo.
- Ve venkovské krajině amerických farem se projevuje rozlehlé a pravidelně tvarované zemědělské hony s nepravidelnými a chaoticky uspořádanými políčky tradičního afrického zemědělství kolem vesnic.
- Přesto nelze pouhou převládající prostorovou organizací popsat region v celé jeho pestrosti a rozmanitosti.
- Je nutno ještě zahrnout vůně a celou atmosféru místa, stejně jako životní styl obyvatel a jejich životní tempo.

# Kulturní oblasti světa

- Evropská (západní) civilizace
  - Křesťanství, demokracie, hi-tech, vedoucí role
- Islámská kulturní oblast
  - Islám jako státní náboženství, autokracie, rozpínání
- Asijská kulturní oblast
  - Východní náboženství, tolerance, úcta ke stáří
- Oblast černé Afriky
  - Směs náboženství, kulturní vykořeněnost, emigrace



# Kulturní oblasti světa



# Seznam světového dědictví v roce 2015

V roce 2015 je na Seznamu světového dědictví 1031 položek. Z toho 802 položek kulturního dědictví, 197 přírodního a 32 smíšeného ve 163 státech světa.

