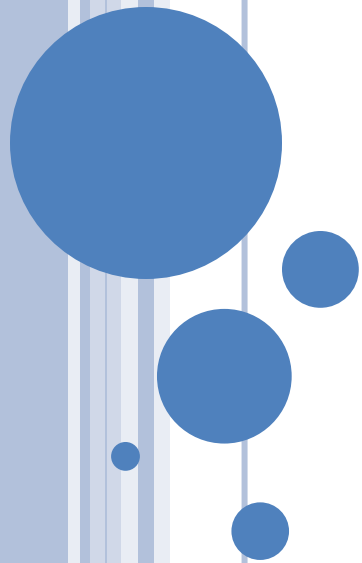


PENÍZE, TRH PENĚŽ A INFLACE



PENĚŽNÍ X REÁLNÁ EKONOMIKA

- S ohledem na existenci rozlišujeme:
 - Reálnou ekonomiku
 - ✓ V této ekonomice jsou kombinací výrobních faktorů produkovány užitečné výrobky a služby
 - Peněžní ekonomiku
 - ✓ Z velké části není hmatatelná a je představována penězi v jejich nejrůznějších formách a také utvářením cen
- Obě tyto strany ekonomiky jsou spolu propojeny a vzájemně se ovlivňují



VÝVOJ PENĚZ

○ Barterový obchod

- ✓ Výměna zboží za zboží
- ✓ **Problém** – je třeba nalézt právě toho, kdo potřebuje co mám já a má něco, co potřebuji, dalším problémem je stanovení směnné hodnoty – kolik čeho za co

○ Komoditní peníze

- ✓ Řeší problém stanovení směnné hodnoty
- ✓ Relativně vzácná komodita a v dané komunitě akceptovaná jako platidlo (jantar, sůl, mušle)
- ✓ Časem nahrazeny drahými kovy (zlato, stříbro) – **bimetalismus** – následně ražení mincí - usnadnění obchodu

○ Papírové peníze

- ✓ 17. - 18. stol. rozvoj výroby v manufakturách, potřeba modernějších forem platidel – vznik papírových peněz, které byly kryty zlatem (směnitelné za zlato)
- ✓ **Státovky** – papírové peníze, které vznikaly z rozhodnutí panovníka a sloužily k financování např. válečných výdajů (nebyly kryty zlatem)

VÝVOJ PENĚŽ

○ System zlatého standardu – hotovostní peníze

- ✓ Souvisí s původními papírovými penězi, které byly směnitelné za zlato
- ✓ V různých modifikacích existoval až do 70. let 20. století, v té době byla zlatem kryta pouze jedna měna – americký dolar
- ✓ Po rozpadu zlatého standardu již peníze nejsou kryty zlatem a bankovky a mince jsou emitovány centrálními bankami

○ Bezhotovostní peníze

- ✓ V posledních cca 30 letech jsou zcela běžné v podobě debetních, kreditních karet nebo formou placení mobilním telefonem
- ✓ Některé státy se snaží o naprosté odstranění hotovostních peněz (např. Skandinávie)

DEFINICE PENĚŽ A JEJICH VLASTNOSTI

- Peníze jsou statek, který v určité společnosti slouží jako všeobecně přijímaný prostředek směny (platidlo)
- Z pohledu práva se používá zákonné platidlo, tj. měna daného státu (v ČR koruna, zatím)
- Vlastnosti peněz
 - ✓ **Dělitelnost** (výhoda = lze je rozložit na menší jednotky – libry x pence)
 - ✓ **Zaměnitelnost** (je jedno v jaké formě peníze přijímáme – 2 x 500 nebo 1000 Kč)
 - ✓ **Přenositelnost** (výrazně lehčí oproti drahým kovům)
 - ✓ **Trvalost a trvanlivost** (zatím není žádné datum spotřeby a mají relativně dlouhou životnost)



FUNKCE PENĚŽ

- Rozlišujeme 3 základní funkce peněz:

1. Prostředek směny

- ✓ Peníze slouží ke zprostředkování směny (obchodu)


2. Zúčtovací jednotka

- ✓ Peníze vyjadřují hodnotu statků a služeb, slouží k tzv. oceňování
- ✓ Jsou důležité pro kalkulaci a odhadování příjmů a nákladů

3. Uchovatel hodnoty

- ✓ Pomocí peněz je možné uchovat hodnotu pro budoucí spotřebu a na základě jejich akumulace vytvářet bohatství pro budoucnost

PENĚŽNÍ AGREGÁTY

- V souvislosti s peněžními agregáty pracujeme s pojmem **likvidita = stupeň připravenosti aktiv k platbám**
 - Peněžní agregáty se liší právě stupněm likvidity, k jejich členění použijeme to, které využívá Česká národní banka:
 - ✓ **M1 – tzv. „úzké peníze“**
Nejlikvidnější aktiva, která zahrnují hotovost a netermínované vklady (vklady na požádání, tj. běžné účty)
 - ✓ **M2 – tzv. „střední peníze“**
Zahrnuje M1 + termínované vklady (jejich použití je omezené výpovědní lhůtou nebo splatností, max. do 2 let)
 - ✓ **M3 – tzv. „široké peníze“**
Zahrnuje M2 + obchodovatelné nástroje emitované sektorem měnových finančních institucí (akcie, podílové listy apod.)
- 

TRH PENĚŽ

- Peníze jsou určitým typem zboží, se kterým se obchoduje na trhu, existuje jejich nabídka a poptávka po nich
- Trh peněz je tedy místo, kde se střetává nabídka s poptávkou, i když se často jedná o místo virtuální
- Množství peněz je termín poměrně jasný, co je však jejich cenou? **Cena peněz** je vyjádřena prostřednictvím **úrokové míry**, která se vytváří na trhu vzájemným působením S a D

POPTÁVKA PO PENĚZÍCH (MD)

- Peníze jsou určitým typem zboží, se kterým se obchoduje na trhu, existuje jejich nabídka a poptávka po nich
- Přání ekonomických subjektů držet peníze jako prostředek směny a uchovatele hodnoty = D po penězích
- Představuje množství peněz (v co nejlikvidnější podobě, agregát M1) poptávaných při určité ceně (úrokové míře)
- **Nominální peněžní zůstatek**
 - ✓ Zásoba peněz bez ohledu na ceny statků na trhu
- **Reálný peněžní zůstatek**
 - ✓ Představuje kupní sílu peněžního zůstatku, zohledňuje změny cenové hladiny

POPTÁVKA PO PENĚZÍCH (MD)

- Co vede ekonomické subjekty k držbě peněz, jaká je jejich motivace?
- J.M.Keynes rozlišil tři motivy držby peněz:

- ✓ Transakční

Je založen na funkci peněz jako prostředku směny. Ek. Subjekty drží takovou peněžní zásobu, kterou potřebuje k realizaci běžných transakcí

- ✓ Opatrnostní

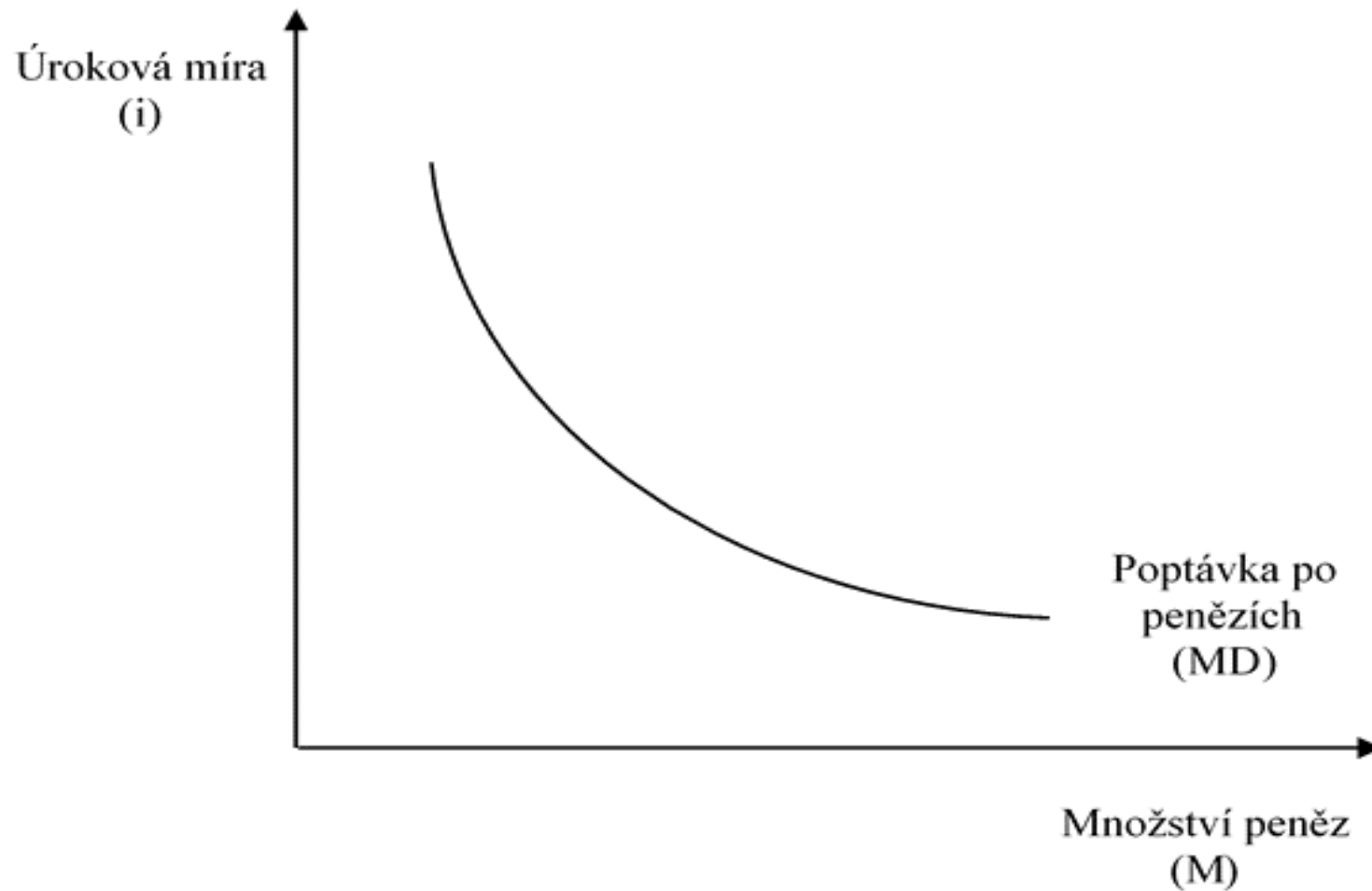
Je spojen s výjimečnými výdaji, které nejsou časté, ale může k nim dojít (porouchá se pračka, auto – je třeba koupit nové), tzv. finanční rezerva

- ✓ Spekulativní


Jeho podstata vychází z vnímání peněz jako uchovatele hodnoty. Peníze držíme za účelem investice do CP či nemovitostí



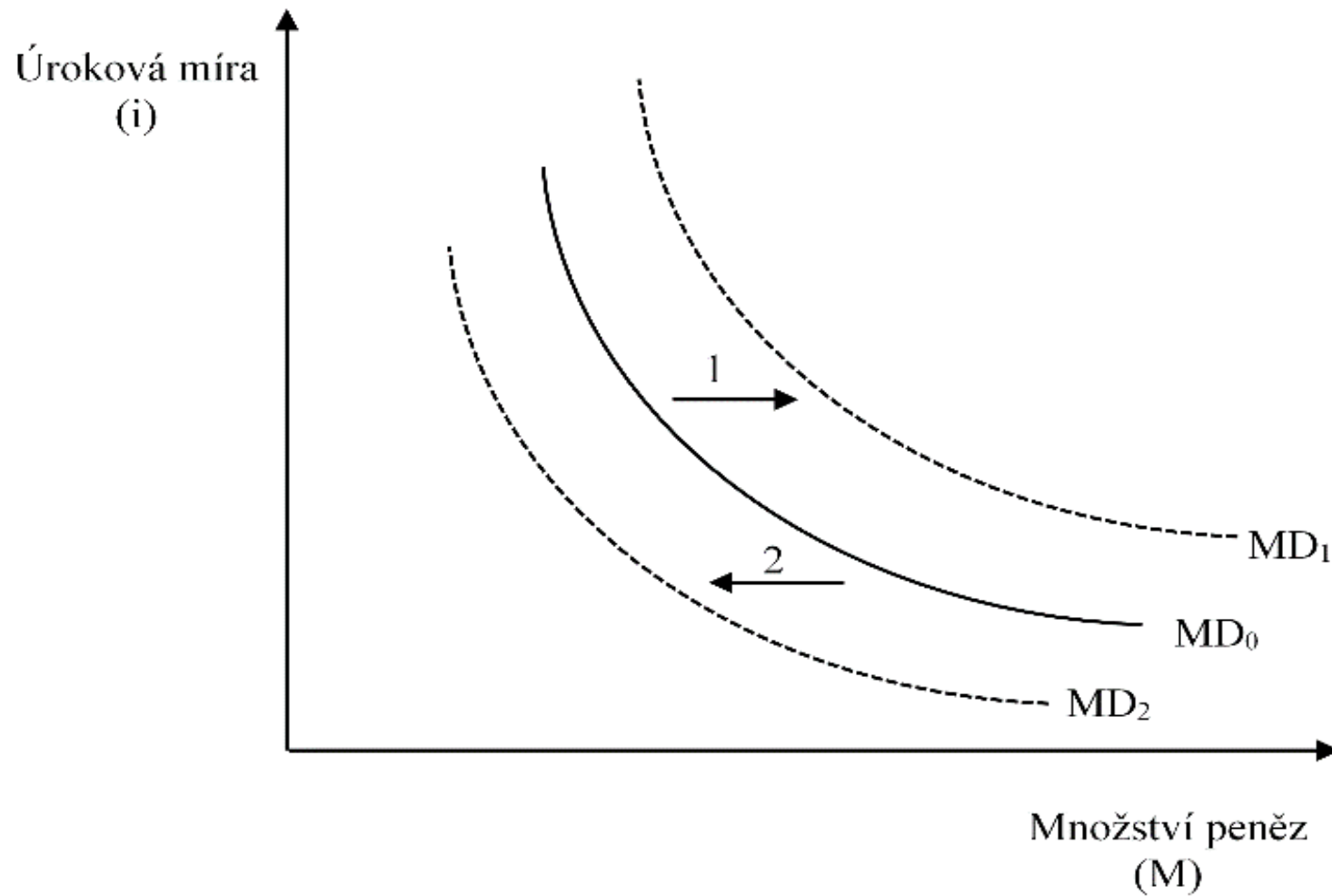
KŘIVKA POPTÁVKY PO PENĚZÍCH



CO PŮSOBÍ NA KŘIVKU MD?

- změna úrokové míry způsobuje pouze **posun po křivce**
 - Co způsobuje **posun celé křivky** (doprava, doleva)?
 - ✓ ***Změna úrovně reálných důchodů***
Rostou-li příjmy ek. subjektů, mohou tyto subjekty více nakupovat (více transakcí), což vede ke zvýšení poptávaného množství peněz = posun křivky doprava **(1)** a naopak **(2)**
 - ✓ ***Změna cenové hladiny***
Roste-li cenová hladina při dané úrovni reálných důchodů, budou ek. subjekty poptávat větší množství peněz, aby si koupily stejné množství statků jako před růstem cenové hladiny = posun křivky doprava **(1)** a naopak **(2)**
- 

POSUN KŘIVKY POPTÁVKY PO PENĚZÍCH



NABÍDKA PENĚŽ (MS)

- Nabídkou peněz rozumíme celkové množství peněz, které v ekonomice určitou rychlostí obíhají
- Je to vztah mezi nabízeným množstvím peněz a úrokovou mírou
- Definice peněz je široká, proto budeme nabídku peněz chápat v užším smyslu slova (M1)
- Nabídku peněz tvoří bankovní sektor představovaný centrální bankou a komerčními bankami



CENTRÁLNÍ BANKA

- můžeme ji označit jako „banku bank“
- nejvyšší monetární autorita, zodpovědná za regulaci bankovního systému a dohled nad jeho fungováním
- V současných rozvinutých tržních ekonomikách se funkce centrálních bank příliš neliší a jde je rozlišit do dvou hlavních oblastí:

- ✓ mikroekonomická

představuje regulaci a dohled bankovního systému, postavení centrální emisní banky jako banky bank a banky státu, ale také její vystupování vůči veřejnosti a zahraničí jako reprezentant státu v měnové oblasti;

- ✓ makroekonomická

je založena především na provádění monetární politiky, emise hotovostních peněz a operace s devizovými prostředky a devizovou činností.




ČINNOST CENTRÁLNÍ BANKY (ČNB)

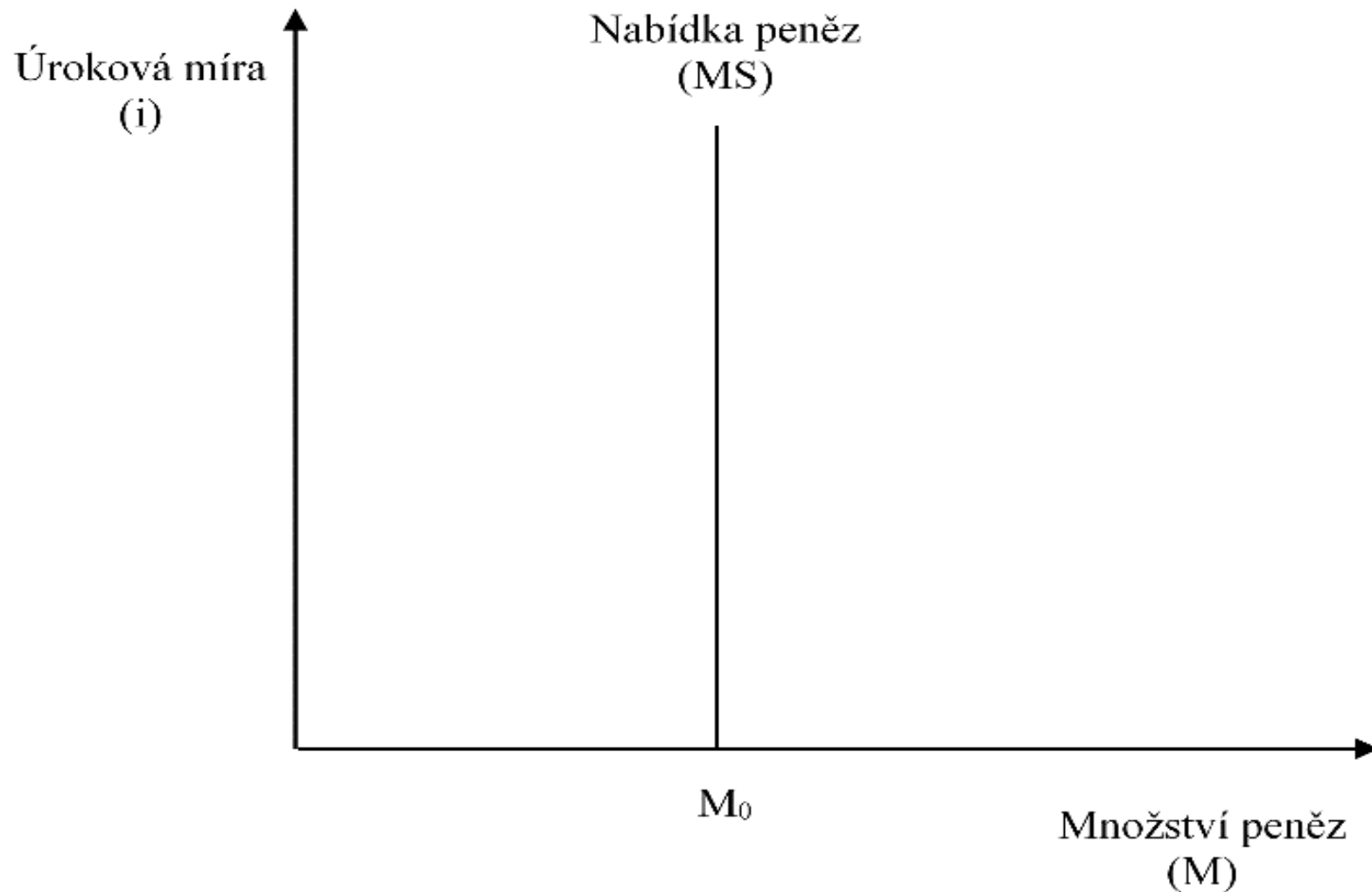
- pečuje o cenovou a finanční stabilitu v ekonomice
- Emituje hotovostní oběživo (bankovky a mince)
- Stanovuje míru povinných minimálních rezerv a základní úrokové sazby (reposazbu, diskontní a lombardní)
- Řídí a dohlíží na peněžní oběh, platební a zúčtovací styk komerčních bank
- Vykonává dohled nad bankovním a finančním sektorem
- Vystupuje jako „banka bank“ – KB si u ní ukládají své rezervy a také si od ní půjčují, pokud je potřebují zvýšit
- Jako „banka státu“ vede účty a provádí některé operace pro vládu
- Vede účty organizacím a osobám napojeným na státní rozpočet
- Ovlivňuje kurz měny intervencemi na měnových trzích



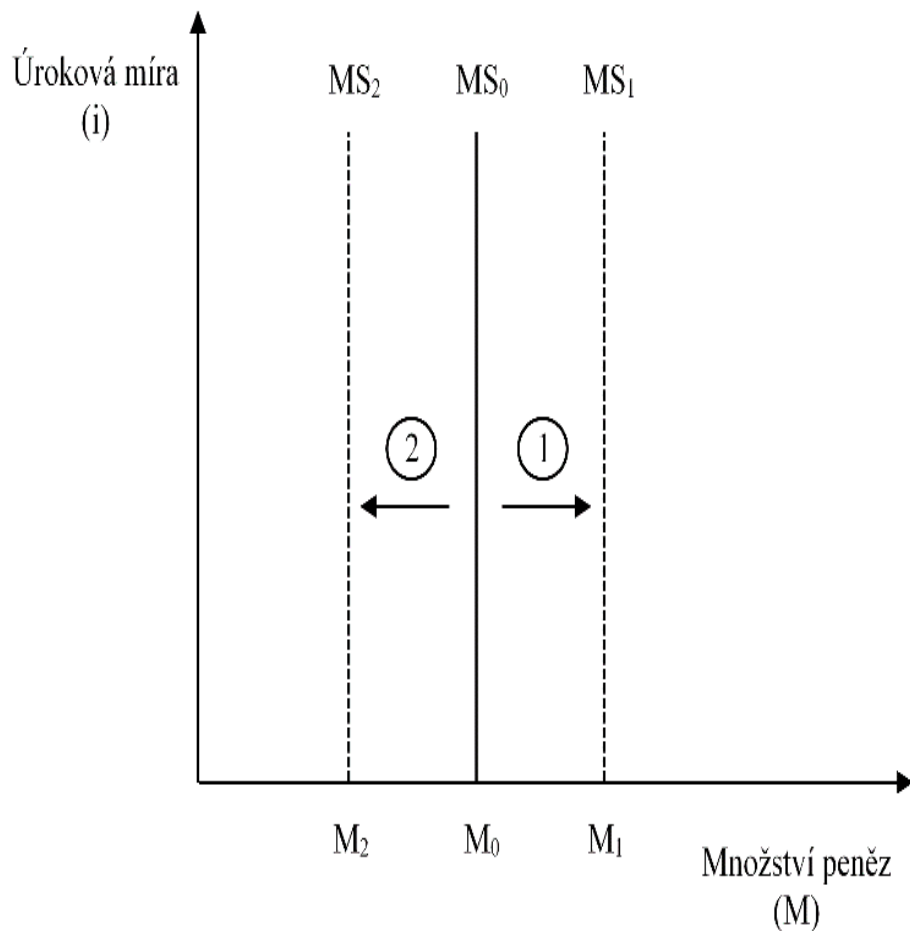
KOMERČNÍ BANKY

- vznikají na základě poskytnuté bankovní licence od centrální banky.
 - v zásadě vykonávají tyto základní operace:
 - ✓ **pasivní operace**
přijímají vklady – v tomto případě se dostávají do role dlužníka a vznikají ji závazky.
Aby banky motivovaly ekonomické subjekty k vkladům, platí jim za poskytnutí vkladu úroky.
 - ✓ **aktivní operace, tj. poskytují úvěry**
v tomto případě se banky dostávají do role věřitele a vznikají ji pohledávky.
V tomto případě platí úroky dlužníci, které jsou vyšší než úroky poskytované u vkladů, což je základní princip fungování bankovního sektoru.
 - ✓ **zprostředkovatelské a poradenské operace**
- 

KŘIVKA NABÍDKY PENĚZ (MS)



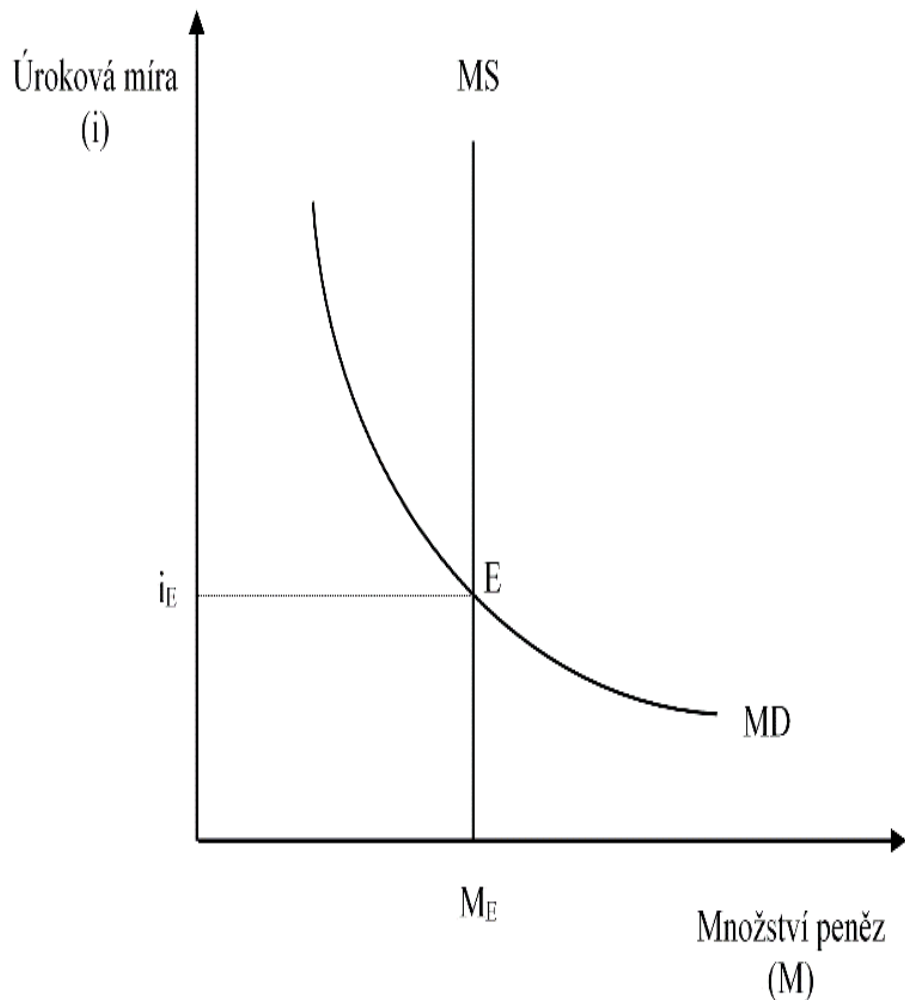
POSUNKY KŘIVKY NABÍDKY PENĚŽ (MS)



- Pokud se centrální banka rozhodne zvyšovat nabídku peněz v ekonomice, potom dojde k posunu křivky MS směrem doprava (jedná se o tzv. expanzivní monetární politiku) – viz pohyb 1
- Pokud se centrální banka rozhodne nabídku peněz snížit, potom se křivka MS posune směrem doleva (jedná se o tzv. restriktivní monetární politiku) - viz pohyb 2



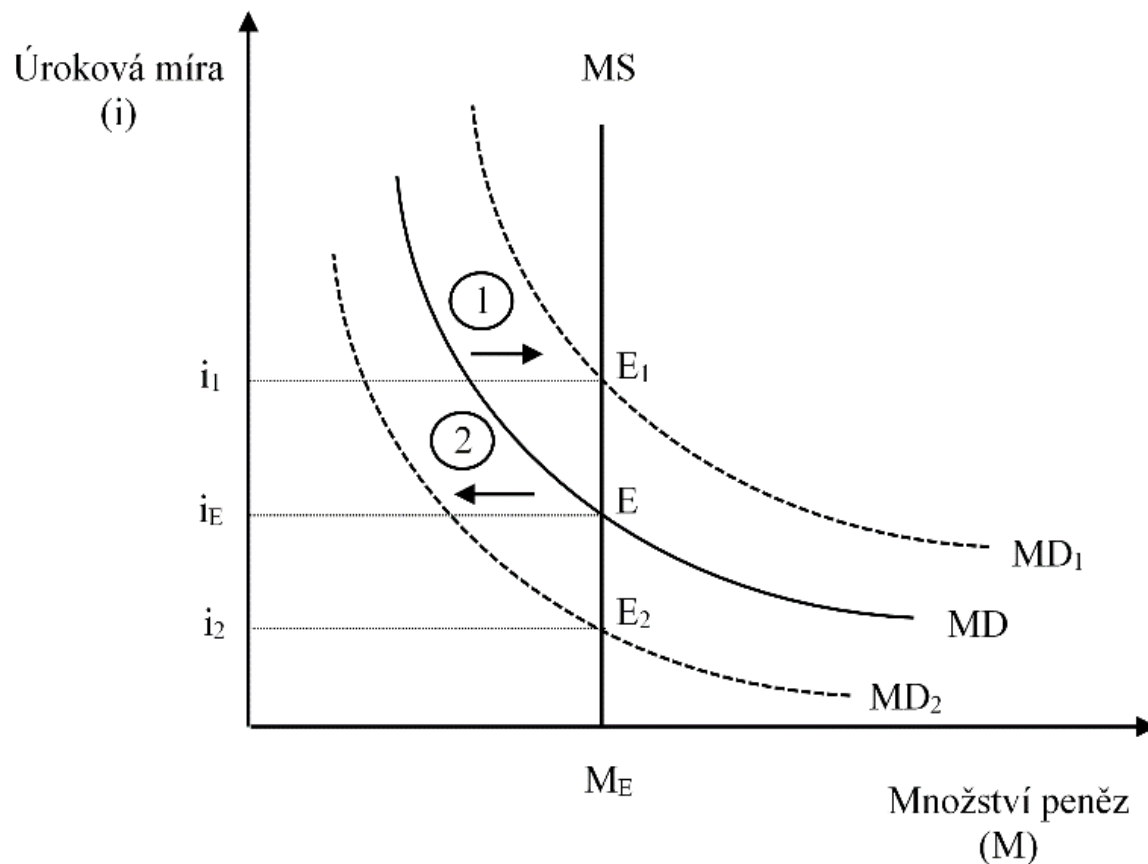
ROVNOVÁHA NA TRHU PENĚŽ



- Rovnovážný bod E je průsečíkem obou křivek, tedy bodem, kde se střetává nabídka a poptávka a kde je poptávané množství peněz rovno tomu nabízenému (viz bod E).
- Za tohoto stavu je dosažena rovnovážná úroková míra (i_E) a rovnovážné množství peněz (M_E).
- Při jakékoliv jiné úrovni úrokové míry by byl trh peněz v nerovnováze

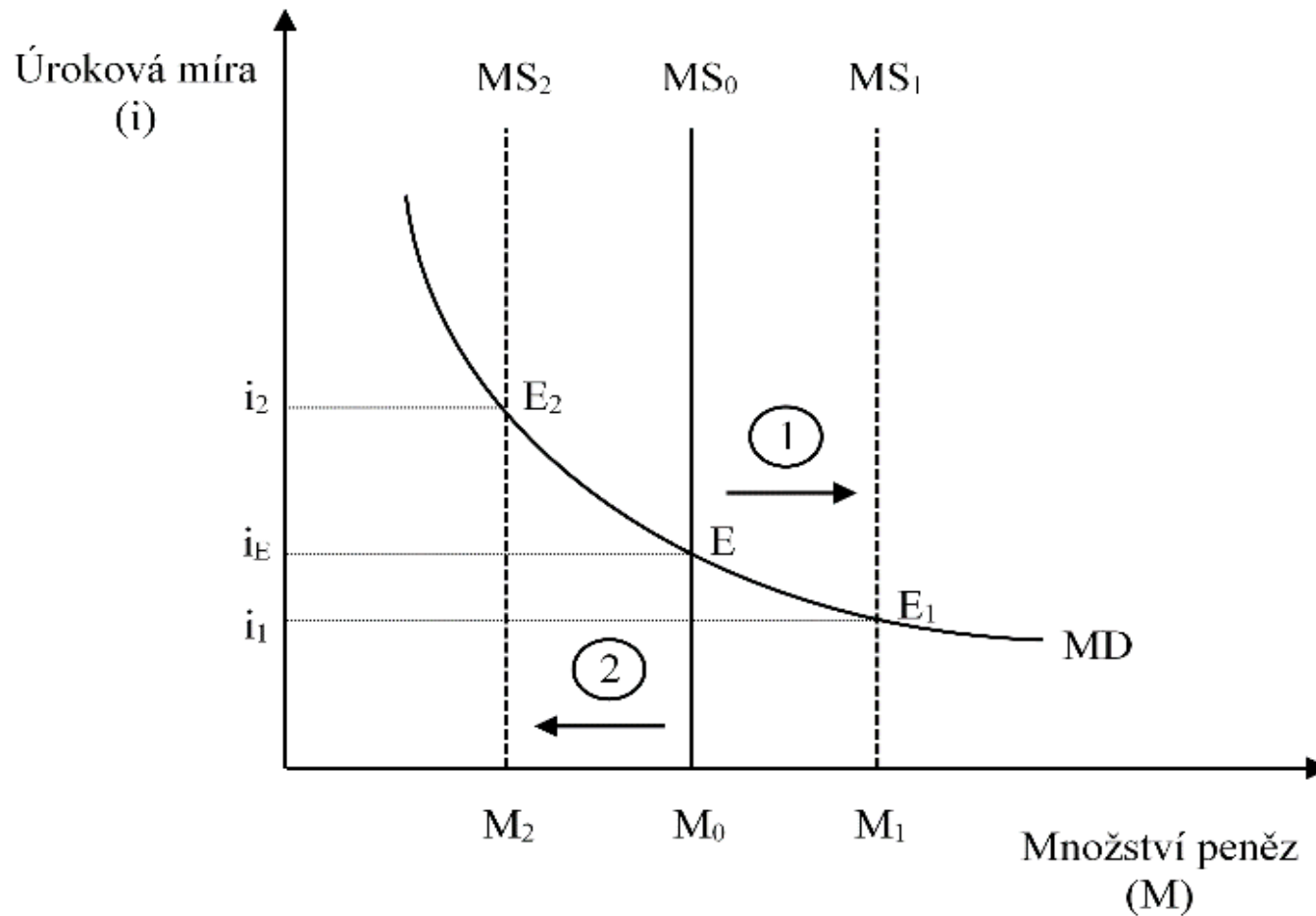


ROVNOVÁHA NA TRHU PENĚŽ – POSUN MD



Pokud dojde k posunu křivky MD směrem doprava (pohyb 1), čili došlo ke zvýšení poptávky po penězích, potom se v zájmu zachování rovnovážného stavu zvýší také úroková míra z hodnoty i_E na i_1 . Ke snížení úrokové míry by došlo v případě snížení poptávky po penězích (viz pohyb 2).

ROVNOVÁHA NA TRHU PENĚŽ – POSUN MS



Pokud se zvýší nabídky peněz z úrovně M_0 na úroveň M_1 (křivka MS se posune směrem doprava, viz pohyb 1), potom se sníží úroková míra z i_E na úroveň i_1 . V případě snížení nabídky peněz (viz posun 2) - úroková míra by se zvýšila na úroveň i_2 .

INFLACE

- Je definována jako trvalý růst všeobecné (průměrné) **cenové hladiny** (**Pozor nemůžete říct cen!!!**)
- Má za následek snižování kupní síly peněz
- Pokud dojde v ekonomice ke zdražování některých statků, nemusí to nutně znamenat inflaci, protože zároveň může cena jiných statků klesat
- **Cenová stabilita** = situace, kdy cenová hladina ani neroste ani neklesá



INFLACE

○ Akcelerace inflace

- ✓ Zvyšování míry inflace (její zrychlování)

○ Deflace

- ✓ Přírozený pokles cenové hladiny, který má za následek zvyšování kupní síly peněz

○ Dezinflace

- ✓ Umělé snižování míry inflace, tzn. její zpomalování, obvykle provádí centrální banka

○ Stagflace

- ✓ Situace v ekonomice, kdy ekonomika stagnuje (reálný produkt se nemění) a zároveň dochází k růstu cenové hladiny (inflaci)

○ Slumpflace

- ✓ Situace v ekonomice, kdy ekonomika klesá (jde do recese) a cenová hladina roste



MĚŘENÍ INFLACE – CENOVÉ INDEXY

- Z matematického hlediska je inflace tempo růstu cenové hladiny
- Pokud tedy chceme inflaci změřit, musíme primárně zjistit, jaká je cenová hladina v ekonomice – k tomu slouží cenové indexy
- Nejčastěji bývají používány tři základní typy cenových indexů:
 - ✓ Index spotřebitelských cen (CPI)
 - ✓ Implicitní cenový deflátor (deflátor HDP)
 - ✓ Index cen průmyslové produkce (PPI)



INDEX SPOTŘEBITELSKÝCH CEN (CPI)

- Tento index vyjadřuje, jak se změní cena daného koše komodit (tzv. spotřební koš) v běžném období proti základnímu období při jeho stále stejném složení
- Spotřební koš sloužící pro výpočet indexu spotřebitelských cen obsahuje přes 700 položek s rozdílnými váhami (např. potraviny, bydlení, oděvy, doprava)
- Vypočítává se na základě tzv. **Laspeyrova indexu** (1. přednáška)

$$CPI = \frac{\sum P_1 \times Q_0}{\sum P_0 \times Q_0} \times 100$$

Q_0spotřební koš základního období

P_0ceny statků ve spotřebním koši v základním období

P_1ceny statků v běžném období (roce)

INDEX CEN PRŮMYSLOVÝCH VÝROBCŮ

- Měří v čase relativní změny cen, kterými výrobci oceňují vyrobenou produkci realizovanou na domácím trhu
- Vztahuje se na zboží, které je vyrobeno a předáno k odbytí v tuzemsku a nezahrnuje vývoj výrobků pro vývoz

IMPLICITNÍ CENOVÝ DEFLÁTOR (DEFL. HDP)

$$IPD = \frac{\sum P_1 \times Q_1}{\sum P_0 \times Q_1} \times 100 = \frac{\text{Nominální HDP}}{\text{Reálný HDP}} \times 100$$

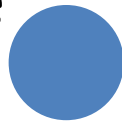


ROZDÍLY MEZI CPI A DEFLÁTOREM HDP

○ Deflátor HDP

- ✓ Zahrnuje veškerou výrobu na území státu, nezahrnuje import
- ✓ Vypočítává se čtvrtletně
- ✓ Je aktuálnější, lépe zaznamenává změny ve spotřebě

○ CPI

- ✓ Lze ho měřit každý měsíc
 - ✓ Spotřební koš zahrnuje i výrobky, které dovážíme
 - ✓ Nevýhodou je, že spotřební koš a váhy v něm se mění jednou za čas (zpravidla 1x za 5 let)
- 

MĚŘENÍ INFLACE

- Ekonomické subjekty však nezajímá ani tak cenová hladina, jako spíše tempo jejího růstu, což je **míra inflace**, která porovnává, jak rychle se zvyšovala cenová hladina v roce t oproti cenové hladině v roce $t-1$
- Vzorec pak vypadá následovně:

$$\text{míra inflace} = \frac{\text{cenová hladina } (t) - \text{cenová hladina } (t - 1)}{\text{cenová hladina } (t - 1)} \times 100$$

- Míru inflace pomocí implicitního cenového deflátoru pak zjistíme:


$$\text{míra inflace} = \frac{IPD(t) - IPD(t - 1)}{IPD(t - 1)} \times 100$$

- Možnosti interpretace zjišťování míry inflace pomocí srovnání CPI v čase a tři základní způsoby měření inflace najdete na str. 51 opory doc. Tvrdoně**

ZÁKLADNÍ TYPY INFLACE

- Na základě toho, jaké hodnoty míra inflace dosahuje, rozlišujeme:
 - **Mírnou inflaci**
 - ✓ Někdy označována jako plíživá
 - ✓ Dosahuje hodnot cca do 10%
 - ✓ Nemá výraznější negativní dopady na ekonomiku ani na funkci peněz
 - **Pádivou inflaci**
 - ✓ Dosahuje hodnot cca do 100%
 - ✓ Ohrožuje kupní sílu domácí měny, funkce peněz jako uchovatele hodnoty je narušena
 - **Hyperinflaci**
 - ✓ Dosahuje hodnot nad 100%
 - ✓ Znamená rozklad ekonomiky, peníze zcela ztrácí svou hodnotu a všechny funkce
 - ✓ Domácí měna je nahrazena jinou případně se přechází na barterový obchod

TYPY INFLACE DLE PROJEVU

- Na základě toho, jak se inflace v ekonomice projevuje, rozlišujeme:
 - **Otevřenou inflaci**
 - ✓ Plně se projevuje v růstu cenové hladiny
 - ✓ Cenové index ji zachytí
 - **Skrytou inflaci**
 - ✓ Zvyšování cen se nepromítá do cenových indexů
 - ✓ Vzniká pokud je špatně sestaven spotřebitelský koš
 - ✓ Dalším projevem může být zhoršení kvality výrobků aniž by došlo k poklesu jejich ceny
 - **Potlačenou inflaci**
 - ✓ Růst cen je administrativně bržděn
 - ✓ Např. zastropování nájemného
 - ✓ Byla velkým problémem v centrálně řízených ekonomikách, kdy byly ceny stanoveny administrativně bez ohledu na skutečné náklady a kvalitu výrobků
- 

PŘÍČINY INFLACE

- Inlace může být způsobena poptávkovými, nabídkovými šoky případně může být do ekonomiky importována pomocí růstu cen dováženého zboží
- Inlace tažená poptávkou
 - ✓ Příčinou je pozitivní poptávkový šok
 - ✓ Vláda či centrální banka se snaží podpořit poptávkovou stranu ekonomiky (\uparrow vládních výdajů, transferů, \downarrow daní z příjmů, \downarrow úrokových saze), to vše vede k růstu poptávky, která se odrazí v růstu cenové hladiny (*více si vysvětlíme u modelu AS-AD*)
- Inlace tažená nabídkou
 - ✓ Příčinou je negativní nabídkový šok, např. růst světových cen strategických surovin
 - ✓ Výrobci nakupují draž VF, což se následně projeví v růstu cen výrobků a služeb a růstu průměrné cenové hladiny, zároveň dojde k poklesu vyráběného množství (*více si vysvětlíme u modelu AS-AD*)



POZITIVNÍ EFEKTY INFLACE

- Inflace v rozumné míře (u vyspělých ekonomik se odhaduje 2-4%) může mít na ekonomiku pozitivní vliv, neboť stimuluje ek. subjekty k činnosti, kterou by bez její existence neprováděly
- Může např. motivovat zaměstnance k vyšší produktivitě práce, neboť jim přinese zvýšení reálných mezd
- Inflace také může pozitivně ovlivnit ekonomický růst v tom smyslu, že podniky investory efektivněji investovat kapitál. Jeho efektivnější využití následně povede k vyššímu ekonomickému růstu



NEGATIVNÍ EFEKTY INFLACE A JEJÍ NÁKLADY

- Převažují nad pozitivními efekty
- V této souvislosti je nutné rozlišit *anticipovanou inflaci* (předvídaná, očekávaná) a *neanticipovanou*
- Důsledky neanticipované inflace
 - ✓ Ovlivňuje vztah mezi věřiteli a dlužníky
 - ✓ Ovlivňuje vztah mezi zaměstnanci a zaměstnavateli
 - ✓ Způsobuje přerozdělení příjmů a bohatství mezi jednotlivcem a státem
- Náklady, které způsobuje jak anticipovaná tak neanticipovaná inflace
 - ✓ Přeceňovací náklady (menu costs)
 - ✓ Náklady ošoupaných podrážek
 - ✓ Dezinflační náklady



Na závěr je třeba konstatovat, že i když je inflace vnímána spíše negativně ani její opak tedy deflace není pro ekonomiku ničím pozitivním.

Deflace, která trvá delší dobu, může vést až k tzv. **deflační pasti.**

Více si přečtěte na str. 53 v opoře doc. Tvrdoně



Děkuji za pozornost a
přeji hezký den

