

# Společná obchodní politika EU



# OBCHODNÍ POLITIKA

- Jedna z nejdůležitějších aktivit Evropské unie (EU je největším světovým vývozcem)
- Počátky společné obchodní politiky lze spatřovat ve vytvoření celní unie v roce 1968.
- CÍL: prosazení zájmů členských států Unie v mezinárodním obchodě

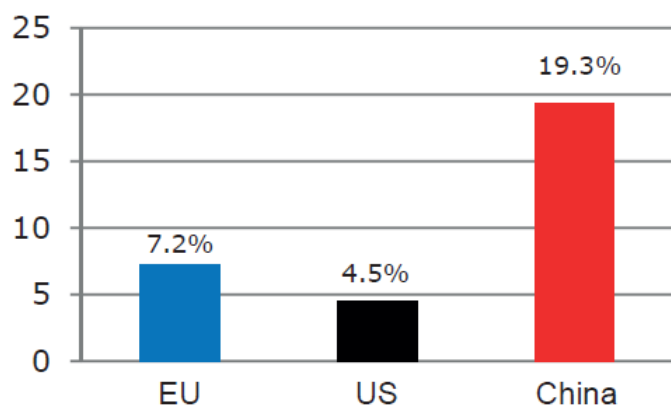
# Zahraniční obchod EU

- Mezi jednotlivými zeměmi existují velké rozdíly (co se týče teritoriální struktury) – srovnej např. Polsko, Irsko a Španělsko
- Komoditní struktura vývozu – podíl průmyslových výrobků 90% (1/2 z toho strojní zařízení a dopravní vybavení)
- Komoditní struktura dovozu – 2/3 opět průmyslové výrobky, dále pak energetické suroviny (plyn, ropa) a pak zbytek
- 5% dovozů i vývozů připadá na potraviny (viz společná zemědělská politika)

# STATISTIKA

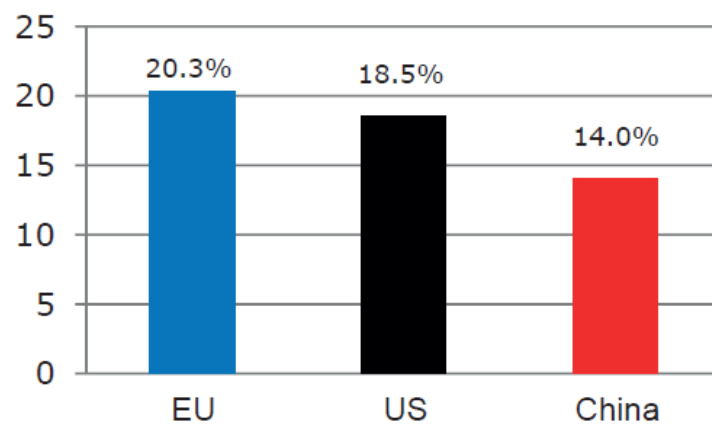
## Population (2011)

(% world total)



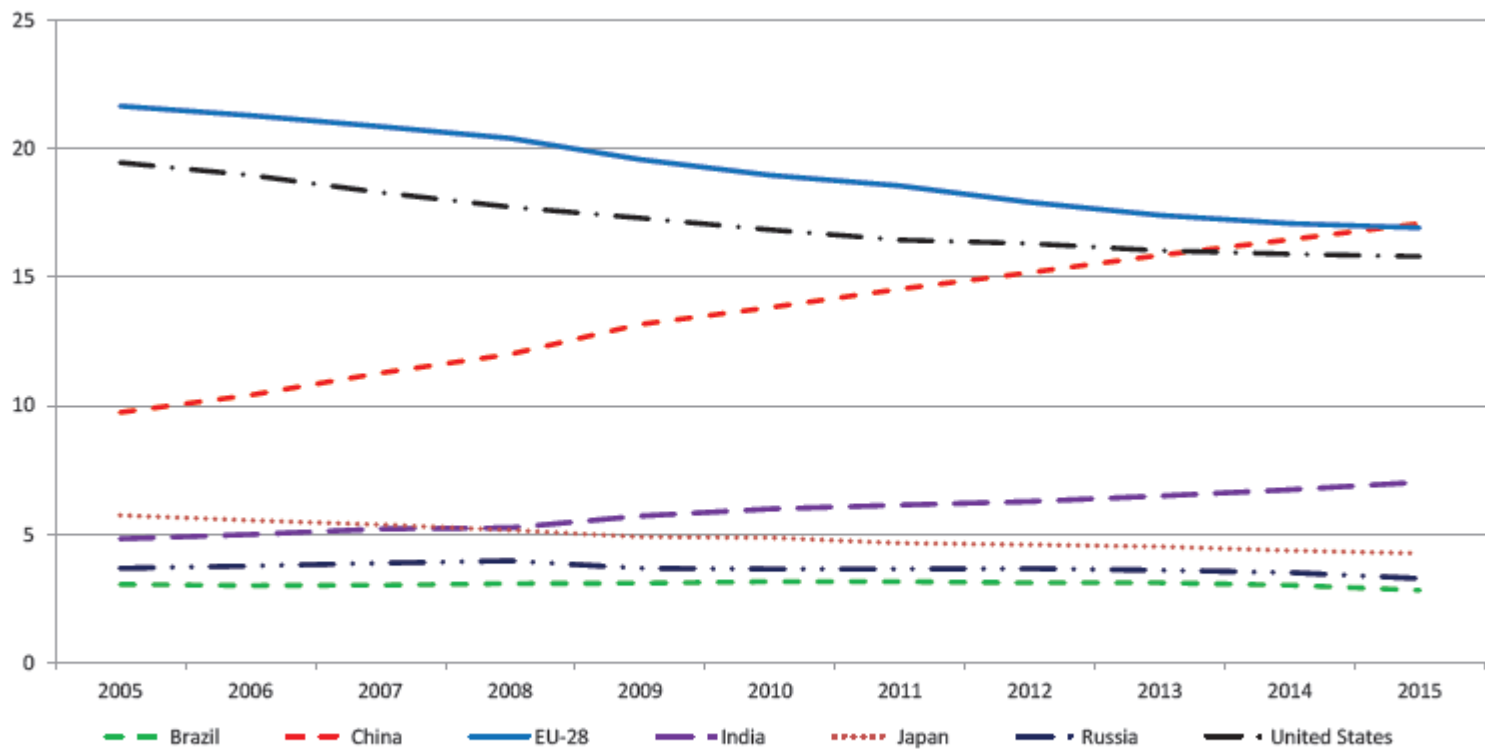
## GDP

(purchasing power parity, 2011)



# STATISTIKA

Share in world GDP of selected countries (PPP, %)



PPP: current international USD.  
Source: IMF (World Economic Outlook, April 2016).

# STATISTIKA

## Share in world trade in goods (%)

| Country        | 2005  | 2006  | 2007  | 2008  | 2009  | 2010             | 2011  | 2012  | 2013  | 2014  | 2015  |
|----------------|-------|-------|-------|-------|-------|------------------|-------|-------|-------|-------|-------|
| World (*)      | 100.0 | 100.0 | 100.0 | 100.0 | 100.0 | 100.0            | 100.0 | 100.0 | 100.0 | 100.0 | 100.0 |
| Argentina      | 0.4   | 0.4   | 0.5   | 0.5   | 0.5   | 0.5              | 0.5   | 0.5   | 0.5   | 0.4   | 0.4   |
| Australia      | 1.5   | 1.4   | 1.5   | 1.6   | 1.7   | 1.7              | 1.8   | 1.7   | 1.6   | 1.6   | 1.5   |
| Brazil         | 1.2   | 1.3   | 1.4   | 1.5   | 1.5   | 1.6              | 1.7   | 1.6   | 1.6   | 1.5   | 1.4   |
| Canada         | 4.3   | 4.1   | 3.8   | 3.5   | 3.4   | 3.3              | 3.1   | 3.1   | 3.1   | 3.1   | 3.2   |
| China          | 8.9   | 9.6   | 10.3  | 10.3  | 11.5  | 12.3             | 12.5  | 12.9  | 13.6  | 14.1  | 14.9  |
| India          | 1.5   | 1.6   | 1.8   | 2.1   | 2.2   | 2.4              | 2.6   | 2.6   | 2.6   | 2.6   | 2.5   |
| Indonesia      | 1.0   | 1.0   | 1.0   | 1.1   | 1.1   | 1.2              | 1.3   | 1.3   | 1.2   | 1.2   | 1.1   |
| Japan          | 7.0   | 6.7   | 6.3   | 6.2   | 5.9   | 6.1              | 5.8   | 5.6   | 5.1   | 4.9   | 4.8   |
| Mexico         | 2.8   | 2.8   | 2.7   | 2.5   | 2.4   | 2.5              | 2.4   | 2.5   | 2.5   | 2.7   | 3.0   |
| Russia         | 2.3   | 2.5   | 2.7   | 3.1   | 2.6   | 2.7              | 2.9   | 2.9   | 2.8   | 2.6   | 2.0   |
| Saudi Arabia   | 1.5   | 1.5   | 1.5   | 1.7   | 1.5   | 1.5              | 1.7   | 1.8   | 1.8   | 1.7   | 1.4   |
| South Africa   | 0.7   | 0.7   | 0.7   | 0.7   | 0.7   | 0.8 <sup>b</sup> | 0.8   | 0.8   | 0.7   | 0.7   | 0.7   |
| South Korea    | 3.4   | 3.5   | 3.5   | 3.5   | 3.6   | 3.7              | 3.7   | 3.6   | 3.5   | 3.6   | 3.6   |
| Turkey         | 1.2   | 1.2   | 1.3   | 1.3   | 1.3   | 1.2              | 1.3   | 1.3   | 1.3   | 1.3   | 1.3   |
| United States  | 16.6  | 16.0  | 15.0  | 13.9  | 13.8  | 13.5             | 12.9  | 12.9  | 12.8  | 13.3  | 14.4  |
| EU-28 (**)     | 17.5  | 17.2  | 17.4  | 17.2  | 16.9  | 15.8             | 15.7  | 14.9  | 14.9  | 14.8  | 14.7  |
| France         | 2.1   | 1.8   | 1.8   | 1.8   | 1.8   | 1.6              | 1.6   | 1.5   | 1.5   | 1.5   | 1.5   |
| Germany        | 3.9   | 4.0   | 4.0   | 3.9   | 3.9   | 3.7              | 3.6   | 3.4   | 3.4   | 3.5   | 3.5   |
| Italy          | 1.9   | 1.9   | 1.9   | 1.9   | 1.8   | 1.7              | 1.7   | 1.5   | 1.5   | 1.5   | 1.4   |
| United Kingdom | 2.5   | 2.4   | 2.3   | 2.1   | 2.2   | 2.1              | 2.1   | 2.0   | 2.0   | 1.9   | 2.1   |

(\*) Coverage: shares in world trade excluding intra-EU trade.

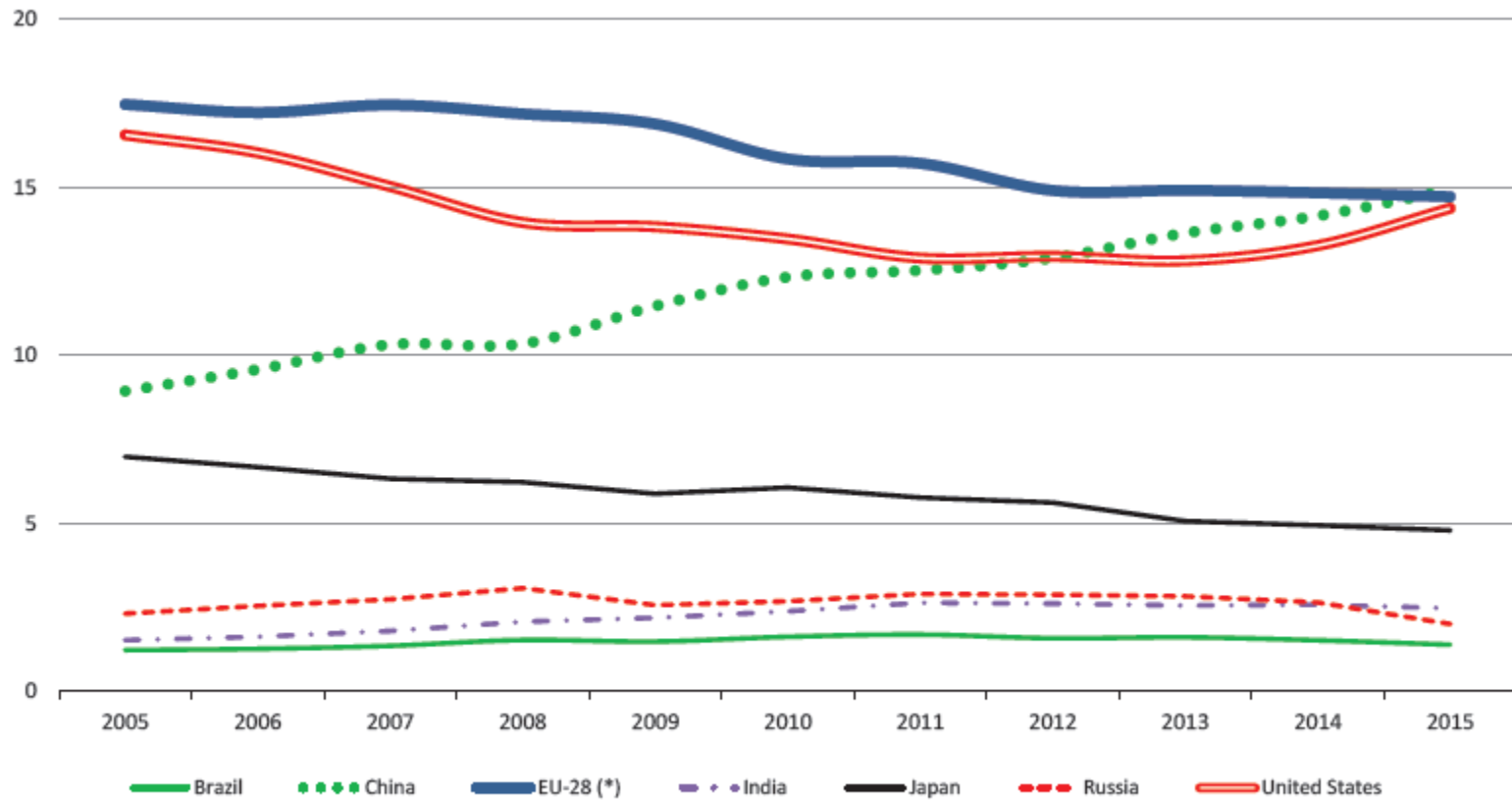
(\*\*) For EU-28 and four EU Member States: trade with extra EU-28.

(b) break in data continuity. Data beginning with the highlighted year do not form a consistent series with those from earlier years.

Sources : Eurostat (Comext, Statistical regime 4), WTO.

# STATISTIKA

Share in world trade in goods in selected countries (%)



(\*) Trade with extra EU-28.  
Coverage: shares in world trade excluding intra-EU trade.  
Sources: Eurostat (Comext, Statistical regime 4), WTO.

# STATISTIKA

## Share in world trade in services (%)

| Country        | 2005  | 2006  | 2007  | 2008             | 2009  | 2010              | 2011             | 2012  | 2013  | 2014  | 2015  |
|----------------|-------|-------|-------|------------------|-------|-------------------|------------------|-------|-------|-------|-------|
| World (*)      | 100.0 | 100.0 | 100.0 | 100.0            | 100.0 | 100.0             | 100.0            | 100.0 | 100.0 | 100.0 | 100.0 |
| Argentina      | 0.4   | 0.4   | 0.4   | 0.4              | 0.4   | 0.5               | 0.5              | 0.5   | 0.5   | 0.4   | :     |
| Australia      | 1.6   | 1.5   | 1.6   | 1.5              | 1.5   | 1.7               | 1.8              | 1.7   | 1.7   | 1.5   | 1.4   |
| Brazil         | 1.0   | 1.1   | 1.2   | 1.3              | 1.4   | 1.6               | 1.7              | 1.7   | 1.7   | 1.7   | 1.4   |
| Canada         | 3.2   | 3.2   | 2.9   | 2.8              | 2.9   | 3.0               | 2.9              | 2.9   | 2.8   | 2.5   | 2.4   |
| China          | 4.4   | 4.9   | 5.3   | 5.4              | 5.7   | 6.2               | 6.4              | 7.2   | 7.4   | 8.0   | 9.1   |
| India          | 2.5   | 2.9   | 3.0   | 3.2              | 3.3   | 3.9               | 4.0              | 4.0   | 3.8   | 3.9   | 3.9   |
| Indonesia      | 0.9   | 0.8   | 0.7   | 0.8              | 0.7   | 0.7               | 0.8              | 0.8   | 0.8   | 0.7   | 0.7   |
| Japan          | 6.2   | 5.7   | 5.4   | 5.4              | 5.2   | 5.0               | 4.8              | 4.6   | 4.2   | 4.6   | 4.6   |
| Mexico         | 1.0   | 0.9   | 0.8   | 0.7              | 0.8   | 0.7               | 0.7              | 0.7   | 0.7   | 0.7   | 0.7   |
| Russia         | 1.8   | 1.9   | 2.0   | 2.3              | 2.1   | 2.1               | 2.3              | 2.5   | 2.7   | 2.4   | 1.9   |
| Saudi Arabia   | 1.1   | 1.4   | 1.5   | 1.4 <sup>b</sup> | 1.6   | 1.5               | 1.4              | 1.2   | 1.2   | 1.4   | 1.5   |
| South Africa   | 0.6   | 0.6   | 0.6   | 0.5              | 0.5   | 0.6               | 0.6              | 0.5   | 0.5   | 0.4   | 0.4   |
| South Korea    | 2.8   | 2.9   | 3.0   | 3.2              | 2.9   | 3.1               | 3.0              | 3.1   | 2.9   | 2.9   | 2.9   |
| Turkey         | 1.0   | 0.9   | 0.9   | 0.9              | 1.0   | 1.0               | 1.0              | 0.9   | 1.0   | 1.0   | 0.9   |
| United States  | 17.4  | 17.1  | 16.5  | 15.8             | 16.9  | 16.5              | 16.2             | 16.0  | 15.8  | 15.3  | 16.4  |
| EU-28 (**)     | 24.1  | 23.7  | 24.2  | 24.2             | 24.7  | 23.2 <sup>b</sup> | 23.2             | 22.3  | 23.1  | 23.5  | 22.2  |
| France         | 2.7   | 2.6   | 2.5   | 2.5              | 3.2   | 2.7               | 2.9 <sup>b</sup> | 2.7   | 2.8   | 3.0   | 2.7   |
| Germany        | 4.3   | 4.1   | 4.1   | 4.1              | 4.1   | 3.7 <sup>b</sup>  | 3.7              | 3.6   | 3.7   | 3.6   | 3.6   |
| Italy          | 1.7   | 1.7   | 1.7   | 1.8              | 1.6   | 1.5 <sup>b</sup>  | 1.4              | 1.4   | 1.3   | 1.3   | 1.1   |
| United Kingdom | 5.0   | 5.1   | 5.1   | 4.5              | 4.6   | 4.3 <sup>b</sup>  | 4.2              | 4.1   | 4.5   | 4.4   | 4.3   |

(\*) Coverage: shares in world trade excluding intra-EU trade.

(\*\*) For EU-28 and four EU Member States: trade with extra EU-28; services are for EU-27 before 2010.

(b) break in data continuity. Data beginning with the highlighted year do not form a consistent series with those from earlier years.

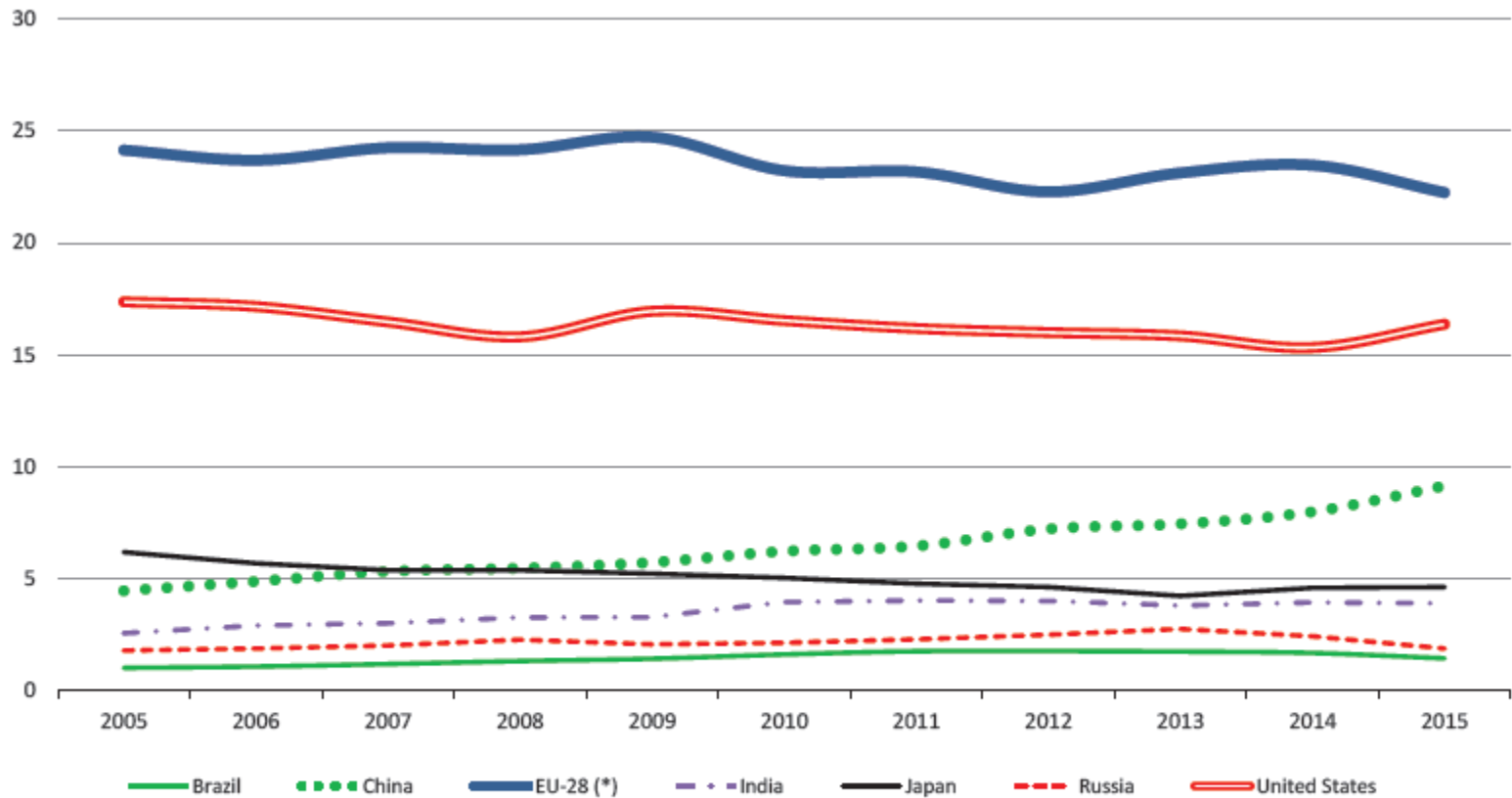
(: ) not available.

Sources : Eurostat (bop\_its\_tot; bop\_its6\_tot), WTO.



# STATISTIKA

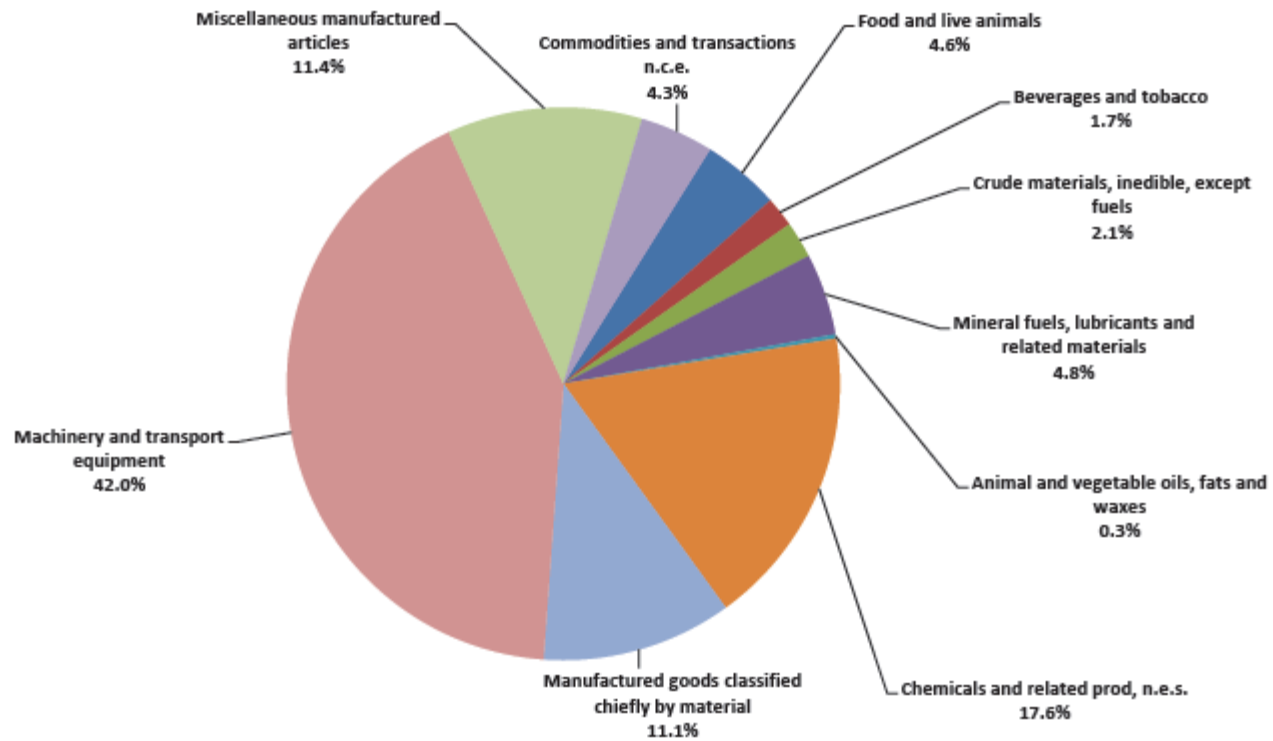
Share in world trade in services in selected countries (%)



(\*) Trade with extra EU-28; services are for EU-27 before 2010.  
Coverage: shares in world trade excluding intra-EU trade.  
Sources: Eurostat (bop\_its\_tot; bop\_its6\_tot), WTO.

# STATISTIKA

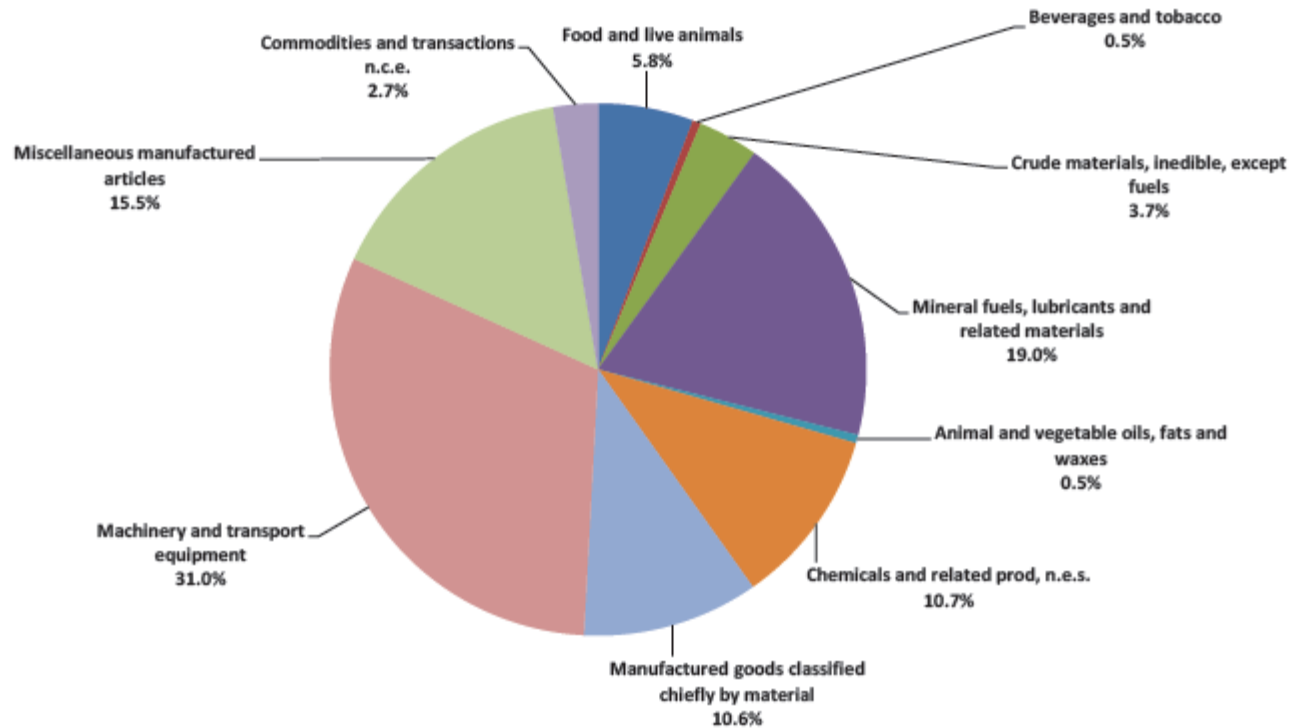
EU-28 exports of goods to extra EU-28 by sector, 2015 shares (%)



Source: Eurostat (Comext, Statistical regime 4).

# STATISTIKA

EU-28 imports of goods from extra EU-28 by sector, 2015 shares (%)



Source: Eurostat (Comext, Statistical regime 4).

# STATISTIKA

## EU-28 exports of goods to extra EU-28 by sector (billion EUR)

|                   | 2005  | 2006           | 2007           | 2008           | 2009           | 2010           | 2011           | 2012           | 2013           | 2014           | 2015           |         |
|-------------------|---|----------------|----------------|----------------|----------------|----------------|----------------|----------------|----------------|----------------|----------------|---------|
| <b>TOTAL</b>      | <b>1 049.2</b>                                    | <b>1 152.0</b> | <b>1 234.5</b> | <b>1 309.1</b> | <b>1 094.0</b> | <b>1 353.2</b> | <b>1 554.2</b> | <b>1 684.3</b> | <b>1 736.6</b> | <b>1 703.0</b> | <b>1 791.5</b> |         |
| <b>SITC Rev.3</b> |   |                |                |                |                |                |                |                |                |                |                |         |
| SITC 0            | Food and live animals                             | 35.3           | 38.7           | 42.1           | 48.3           | 44.2           | 54.3           | 63.4           | 70.1           | 75.4           | 78.8           | 82.0    |
| SITC 1            | Beverages and tobacco                             | 16.2           | 18.5           | 19.5           | 19.5           | 18.1           | 21.4           | 25.1           | 28.9           | 29.0           | 28.8           | 31.3    |
| SITC 2            | Crude materials, inedible, except fuels           | 21.2           | 25.8           | 27.7           | 29.0           | 25.4           | 34.6           | 41.2           | 42.9           | 40.7           | 39.0           | 38.5    |
| SITC 3            | Mineral fuels, lubricants and related materials   | 45.9           | 58.9           | 66.7           | 84.7           | 58.7           | 79.0           | 100.2          | 125.6          | 122.2          | 109.5          | 85.3    |
| SITC 4            | Animal and vegetable oils, fats and waxes         | 2.5            | 2.5            | 2.4            | 3.0            | 2.6            | 3.0            | 3.9            | 4.6            | 4.8            | 4.3            | 4.7     |
| SITC 5            | Chemicals and related prod, n.e.s.                | 163.8          | 183.4          | 196.8          | 197.6          | 195.6          | 232.7          | 254.9          | 275.5          | 273.3          | 278.8          | 315.9   |
| SITC 6            | Manufactured goods classified chiefly by material | 146.1          | 162.6          | 174.5          | 177.7          | 138.7          | 170.1          | 195.2          | 203.5          | 201.0          | 198.8          | 199.4   |
| SITC 7            | Machinery and transport equipment                 | 472.2          | 505.8          | 546.2          | 570.9          | 459.3          | 570.5          | 648.4          | 706.2          | 709.1          | 709.5          | 753.2   |
| SITC 8            | Miscellaneous manufactured articles               | 117.4          | 128.1          | 132.2          | 135.9          | 118.8          | 138.7          | 156.5          | 175.9          | 181.6          | 187.8          | 204.4   |
| SITC 9            | Commodities and transactions n.c.e.               | 28.9           | 27.9           | 26.5           | 42.4           | 32.9           | 48.9           | 65.6           | 51.1           | 99.6           | 67.7           | 76.8    |
| <b>AMA/NAMA</b>   |   |                |                |                |                |                |                |                |                |                |                |         |
| AMA               | Agricultural Products                             | 59.8           | 67.7           | 69.9           | 77.6           | 70.9           | 86.7           | 101.1          | 113.2          | 119.8          | 121.6          | 128.9   |
| NAMA              | Non-Agricultural Products                         | 989.7          | 1 084.8        | 1 164.6        | 1 231.6        | 1 023.1        | 1 266.5        | 1 453.0        | 1 571.0        | 1 616.9        | 1 581.4        | 1 662.6 |

AMA refers to all the products included in the Uruguay Round Agreement on Agriculture. NAMA refers to all products not covered by this agreement. WTO definitions.

n.e.s. = 'not elsewhere specified'.

n.c.e. = 'not classified elsewhere'.

Source : Eurostat (Comext, Statistical regime 4).

# STATISTIKA

## EU-28 imports of goods from extra EU-28 by sector (billion EUR)

|                   | 2005  | 2006           | 2007           | 2008           | 2009           | 2010           | 2011           | 2012           | 2013           | 2014           | 2015           |         |
|-------------------|---|----------------|----------------|----------------|----------------|----------------|----------------|----------------|----------------|----------------|----------------|---------|
| <b>TOTAL</b>      | <b>1 183.8</b>                                    | <b>1 368.0</b> | <b>1 450.3</b> | <b>1 585.2</b> | <b>1 235.6</b> | <b>1 529.4</b> | <b>1 726.7</b> | <b>1 795.1</b> | <b>1 687.3</b> | <b>1 691.9</b> | <b>1 727.1</b> |         |
| <b>SITC Rev.3</b> |   |                |                |                |                |                |                |                |                |                |                |         |
| SITC 0            | Food and live animals                             | 57.2           | 61.7           | 69.0           | 74.6           | 67.4           | 73.9           | 84.4           | 85.5           | 86.0           | 90.7           | 99.5    |
| SITC 1            | Beverages and tobacco                             | 5.8            | 6.2            | 6.6            | 6.3            | 6.4            | 6.9            | 7.1            | 7.5            | 7.6            | 7.7            | 8.5     |
| SITC 2            | Crude materials, inedible, except fuels           | 48.2           | 57.5           | 64.4           | 67.4           | 41.7           | 64.1           | 76.8           | 71.5           | 67.5           | 64.4           | 63.2    |
| SITC 3            | Mineral fuels, lubricants and related materials   | 274.0          | 344.9          | 341.9          | 460.2          | 299.9          | 385.0          | 494.8          | 547.0          | 499.7          | 444.3          | 329.0   |
| SITC 4            | Animal and vegetable oils, fats and waxes         | 4.3            | 5.4            | 5.7            | 8.0            | 5.6            | 6.7            | 8.6            | 9.2            | 8.7            | 8.4            | 9.0     |
| SITC 5            | Chemicals and related prod, n.e.s.                | 96.4           | 109.2          | 120.7          | 124.3          | 112.5          | 137.3          | 155.3          | 163.4          | 157.9          | 165.4          | 185.4   |
| SITC 6            | Manufactured goods classified chiefly by material | 128.1          | 160.5          | 189.1          | 178.3          | 115.5          | 157.6          | 184.8          | 168.2          | 164.7          | 172.7          | 183.8   |
| SITC 7            | Machinery and transport equipment                 | 385.9          | 412.6          | 429.0          | 425.9          | 352.9          | 442.2          | 440.4          | 448.2          | 437.6          | 459.4          | 535.0   |
| SITC 8            | Miscellaneous manufactured articles               | 162.2          | 180.6          | 193.6          | 196.9          | 181.0          | 206.3          | 218.2          | 221.6          | 217.2          | 235.5          | 267.5   |
| SITC 9            | Commodities and transactions n.c.e.               | 22.0           | 29.7           | 30.4           | 43.5           | 52.7           | 49.4           | 56.2           | 72.8           | 40.3           | 43.2           | 46.3    |
| <b>AMA/NAMA</b>   |   |                |                |                |                |                |                |                |                |                |                |         |
| AMA               | Agricultural Products                             | 64.2           | 68.1           | 77.6           | 88.2           | 76.8           | 84.3           | 98.5           | 101.9          | 101.8          | 104.1          | 113.2   |
| NAMA              | Non-Agricultural Products                         | 1 119.7        | 1 300.2        | 1 372.7        | 1 497.1        | 1 158.8        | 1 445.1        | 1 628.2        | 1 693.2        | 1 585.5        | 1 587.7        | 1 614.0 |

AMA refers to all the products included in the Uruguay Round Agreement on Agriculture. NAMA refers to all products not covered by this agreement. WTO definitions.

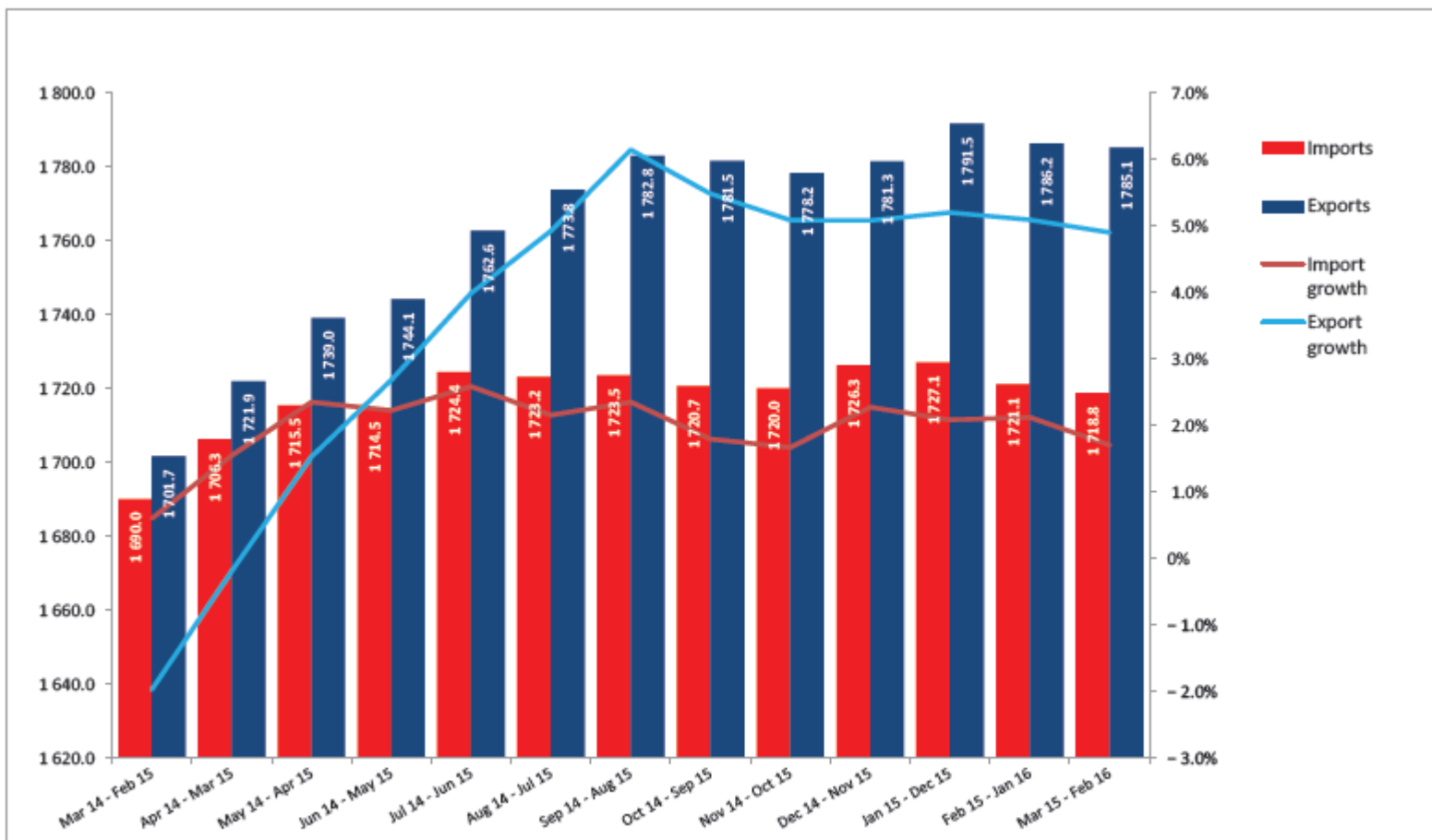
n.e.s. = 'not elsewhere specified'.

n.c.e. = 'not classified elsewhere'.

Source: Eurostat (Comext, Statistical regime 4).

# STATISTIKA

EU trade in goods with extra-EU, year-on-year growth and 12-month moving sums (% , billion EUR)

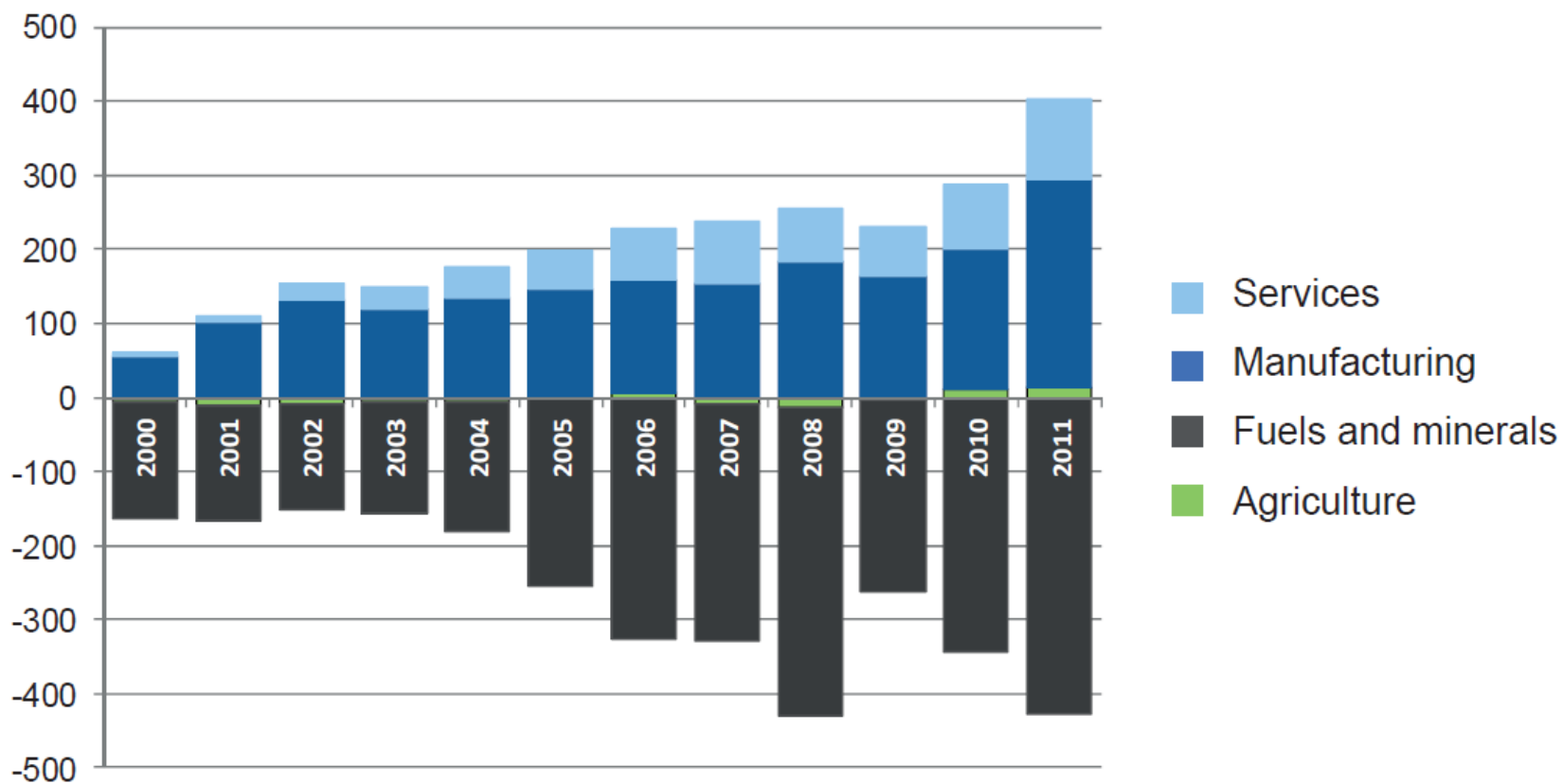


Source : Eurostat (Comext).

# STATISTIKA

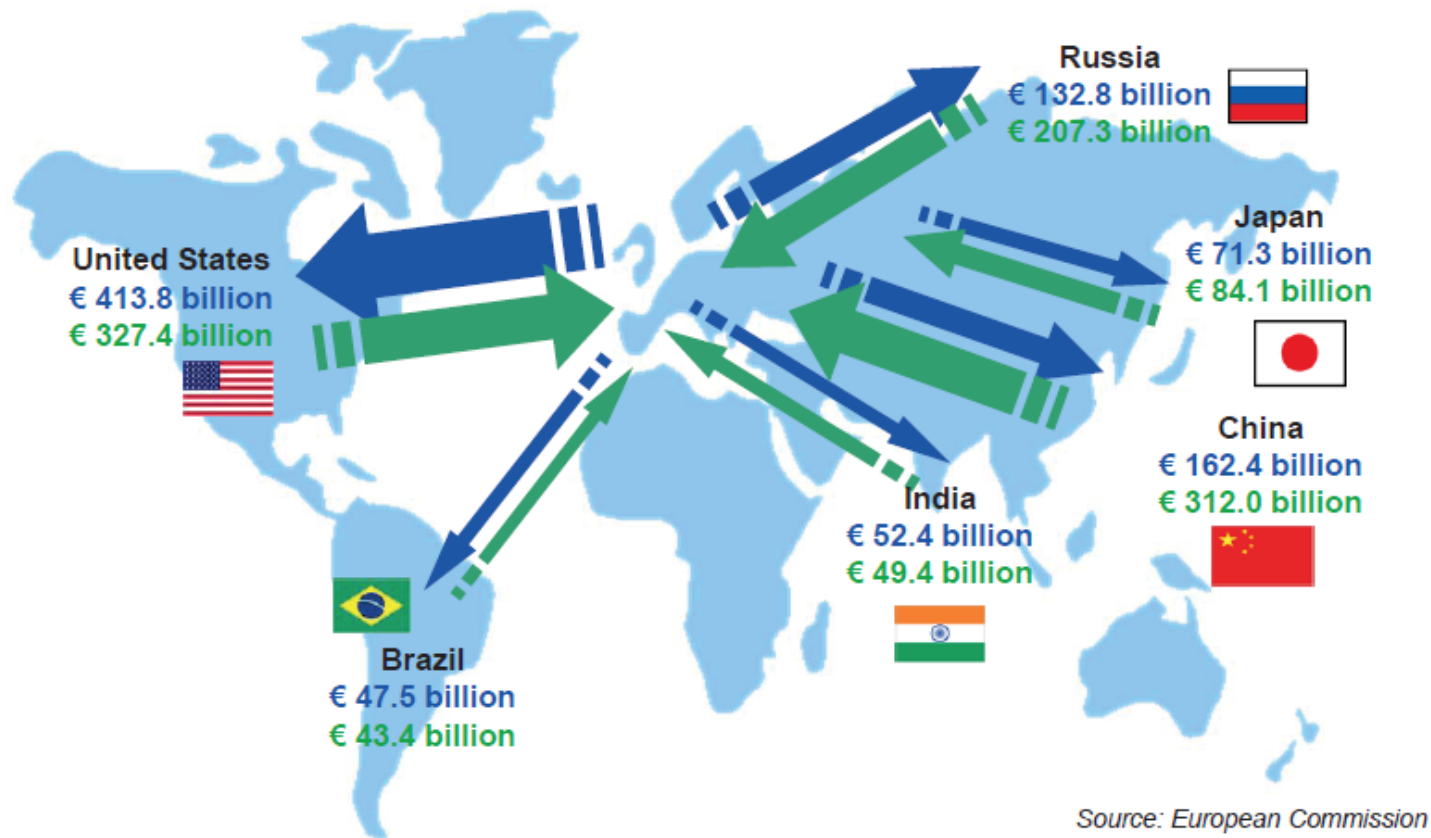
## A growing surplus in manufacturing and services

(€ bn)



# STATISTIKA

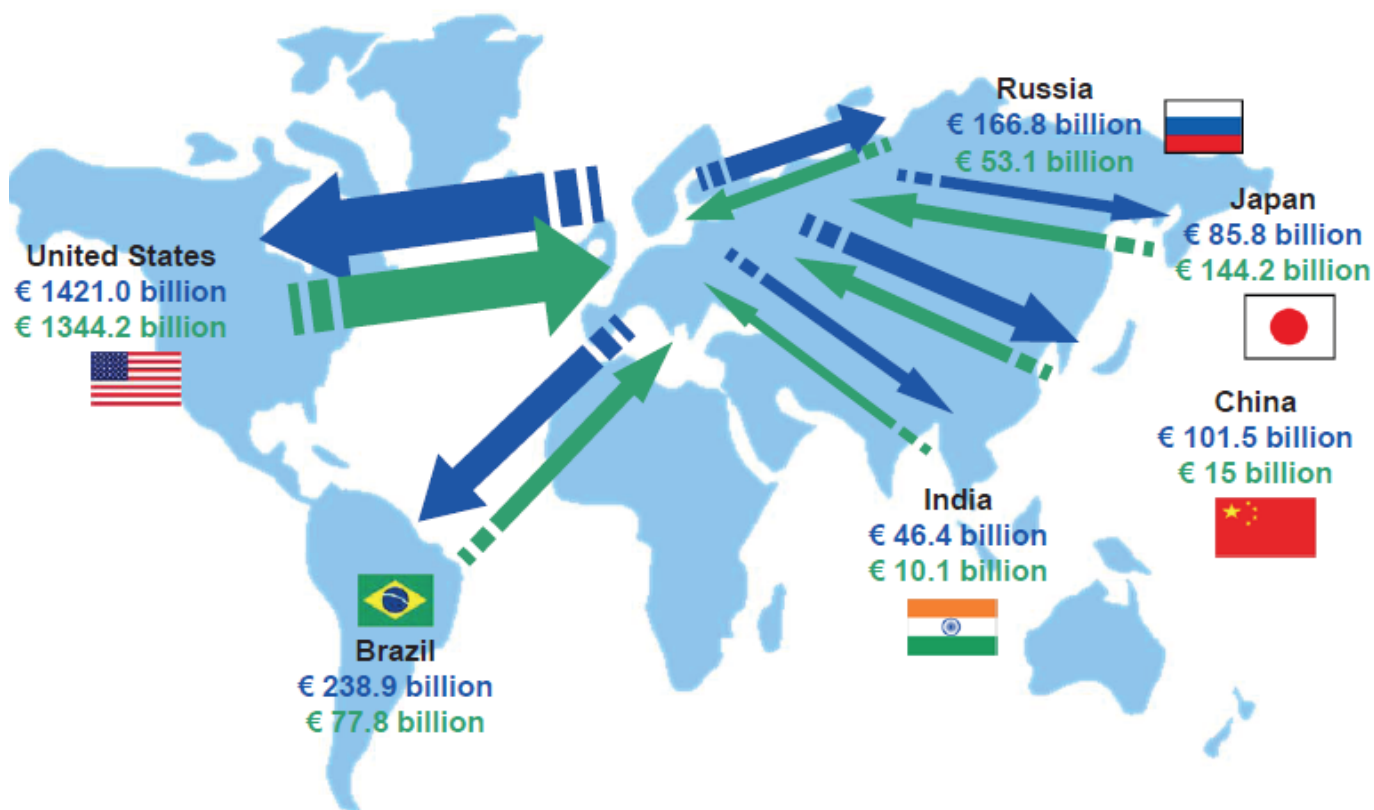
## EU exports and imports in goods and commercial services with main partners (2011)





# STATISTIKA

EU inward and outward investment stocks by main partner (2011)



Source: European Commission

# STATISTIKA

EU-28 trade balance in goods by partner (billion EUR)

| Country       | 2005    | 2006    | 2007    | 2008    | 2009    | 2010    | 2011    | 2012    | 2013    | 2014    | 2015    |
|---------------|---------|---------|---------|---------|---------|---------|---------|---------|---------|---------|---------|
| Extra EU-28   | - 134.4 | - 215.8 | - 215.9 | - 276.1 | - 141.7 | - 176.2 | - 172.5 | - 110.8 | 49.3    | 11.1    | 64.4    |
| Argentina     | - 2.5   | - 2.5   | - 2.6   | - 4.6   | - 3.4   | - 1.9   | - 2.4   | - 1.4   | 1.9     | 0.5     | 0.9     |
| Australia     | 10.9    | 8.7     | 10.4    | 12.9    | 12.0    | 14.5    | 16.2    | 19.4    | 21.9    | 20.4    | 22.1    |
| Brazil        | - 8.1   | - 9.6   | - 11.6  | - 9.7   | - 4.5   | - 1.9   | - 3.3   | 2.3     | 6.6     | 5.7     | 3.5     |
| Canada        | 5.5     | 5.4     | 1.1     | 0.4     | 2.6     | 2.0     | - 0.8   | 1.1     | 4.3     | 4.2     | 7.0     |
| China         | - 109.3 | - 132.1 | - 162.0 | - 170.8 | - 132.9 | - 170.5 | - 158.6 | - 147.9 | - 132.0 | - 137.5 | - 179.9 |
| India         | 2.1     | 1.6     | 2.5     | 1.7     | 2.0     | 1.4     | 0.7     | 1.0     | - 0.9   | - 1.5   | - 1.3   |
| Indonesia     | - 6.1   | - 7.3   | - 7.4   | - 7.7   | - 6.5   | - 7.6   | - 8.9   | - 5.8   | - 4.7   | - 4.9   | - 5.4   |
| Japan         | - 30.6  | - 33.7  | - 35.5  | - 34.1  | - 22.5  | - 23.3  | - 21.5  | - 9.3   | - 2.6   | - 3.3   | - 3.2   |
| Mexico        | 7.6     | 8.6     | 8.8     | 8.0     | 5.8     | 7.6     | 6.9     | 8.4     | 9.9     | 10.4    | 14.0    |
| Russia        | - 57.3  | - 71.2  | - 58.5  | - 75.5  | - 53.9  | - 75.8  | - 92.7  | - 91.7  | - 87.5  | - 79.2  | - 61.8  |
| Saudi Arabia  | - 6.9   | - 6.0   | 1.3     | - 0.9   | 7.3     | 6.9     | - 2.0   | - 4.5   | 3.6     | 6.4     | 18.7    |
| South Africa  | 0.7     | - 0.3   | - 1.6   | - 4.0   | - 3.4   | 0.9     | 4.5     | 5.1     | 8.9     | 4.8     | 6.1     |
| South Korea   | - 14.3  | - 18.1  | - 17.0  | - 14.2  | - 10.9  | - 11.6  | - 3.8   | - 0.2   | 4.1     | 4.4     | 5.6     |
| Turkey        | 8.4     | 8.1     | 5.5     | 8.2     | 8.0     | 18.8    | 24.5    | 26.6    | 27.0    | 20.3    | 17.5    |
| United States | 91.6    | 96.4    | 82.2    | 65.3    | 48.5    | 69.3    | 72.1    | 86.7    | 90.3    | 102.3   | 122.8   |

Source : Eurostat (Comext, Statistical regime 4).

# STATISTIKA

EU-28 trade in goods with extra EU-28 by Member State (billion EUR)

| Member State   | Exports |         |         |         |         | Imports |         |         |         |         |
|----------------|---------|---------|---------|---------|---------|---------|---------|---------|---------|---------|
|                | 2011    | 2012    | 2013    | 2014    | 2015    | 2011    | 2012    | 2013    | 2014    | 2015    |
| EU-28          | 1 554.4 | 1 684.7 | 1 736.6 | 1 703.0 | 1 791.5 | 1 729.7 | 1 798.3 | 1 687.3 | 1 691.9 | 1 727.1 |
| Austria        | 36.5    | 38.8    | 39.5    | 40.4    | 41.2    | 31.1    | 32.7    | 32.3    | 31.8    | 32.6    |
| Belgium        | 95.7    | 104.0   | 105.4   | 104.1   | 100.6   | 108.4   | 110.8   | 114.2   | 119.7   | 125.8   |
| Bulgaria       | 7.6     | 8.5     | 8.9     | 8.3     | 8.3     | 9.5     | 10.5    | 10.4    | 10.0    | 9.4     |
| Croatia        | 3.8     | 4.0     | 3.6     | 3.8     | 4.0     | 6.2     | 6.1     | 5.5     | 4.1     | 4.1     |
| Cyprus         | 0.4     | 0.5     | 0.6     | 0.6     | 0.8     | 1.9     | 1.7     | 1.4     | 1.5     | 1.3     |
| Czech Republic | 19.5    | 22.8    | 23.1    | 23.4    | 23.8    | 27.7    | 27.1    | 25.2    | 26.3    | 28.9    |
| Denmark        | 27.8    | 29.9    | 30.3    | 30.4    | 33.3    | 20.3    | 20.9    | 21.8    | 22.9    | 23.6    |
| Estonia        | 4.0     | 4.3     | 3.6     | 3.4     | 2.9     | 3.0     | 3.1     | 2.5     | 2.5     | 2.4     |
| Finland        | 25.1    | 26.3    | 25.1    | 23.9    | 22.1    | 23.3    | 22.1    | 19.7    | 18.4    | 14.7    |
| France         | 167.1   | 181.7   | 177.6   | 174.3   | 187.8   | 168.7   | 172.9   | 165.4   | 164.7   | 163.4   |
| Germany        | 428.9   | 471.0   | 469.4   | 476.4   | 504.9   | 329.0   | 327.6   | 314.3   | 313.8   | 325.0   |
| Greece         | 11.7    | 15.4    | 14.7    | 14.1    | 11.9    | 23.5    | 26.6    | 24.7    | 24.7    | 20.6    |
| Hungary        | 18.2    | 18.2    | 17.9    | 16.7    | 16.6    | 22.3    | 21.7    | 21.3    | 19.6    | 19.8    |
| Ireland        | 38.4    | 37.7    | 37.5    | 41.3    | 51.9    | 17.6    | 19.4    | 17.8    | 20.4    | 22.5    |
| Italy          | 163.0   | 178.3   | 180.4   | 180.0   | 186.6   | 184.2   | 177.5   | 160.8   | 153.0   | 152.9   |
| Latvia         | 3.2     | 4.0     | 3.7     | 3.5     | 3.3     | 2.6     | 2.9     | 2.7     | 2.6     | 2.6     |
| Lithuania      | 7.8     | 9.1     | 10.9    | 11.0    | 8.9     | 9.9     | 10.5    | 10.4    | 8.9     | 8.4     |
| Luxembourg     | 3.0     | 3.1     | 2.6     | 2.5     | 2.5     | 3.8     | 4.9     | 4.2     | 4.0     | 5.8     |
| Malta          | 1.9     | 2.0     | 1.5     | 1.1     | 1.3     | 1.2     | 1.2     | 1.3     | 1.9     | 1.8     |
| Netherlands    | 109.7   | 123.7   | 123.1   | 122.1   | 125.2   | 227.7   | 249.2   | 238.4   | 240.3   | 248.5   |
| Poland         | 29.5    | 34.3    | 38.6    | 37.4    | 37.1    | 45.4    | 50.0    | 48.5    | 51.1    | 51.9    |
| Portugal       | 10.9    | 13.1    | 14.0    | 14.0    | 13.6    | 15.9    | 16.1    | 15.9    | 14.9    | 14.2    |
| Romania        | 13.0    | 13.3    | 15.1    | 15.2    | 14.4    | 14.9    | 14.4    | 13.4    | 14.4    | 14.4    |
| Slovakia       | 8.5     | 10.0    | 11.0    | 10.2    | 9.9     | 15.3    | 15.8    | 15.8    | 14.8    | 14.1    |
| Slovenia       | 5.7     | 6.3     | 6.4     | 6.7     | 6.9     | 7.1     | 7.0     | 7.5     | 7.9     | 8.1     |
| Spain          | 73.3    | 83.5    | 88.8    | 88.5    | 89.1    | 116.5   | 120.2   | 114.8   | 115.3   | 110.9   |
| Sweden         | 59.0    | 57.7    | 53.4    | 51.5    | 52.4    | 40.5    | 41.8    | 37.7    | 38.1    | 37.4    |
| United Kingdom | 181.2   | 183.0   | 229.8   | 198.2   | 230.5   | 252.4   | 283.4   | 239.4   | 244.3   | 261.7   |

Source : Eurostat (Comext, Statistical regime 4).

# STATISTIKA

## Intra-EU merchandise trade by Member State, 2015 (%)

| Member State   | Share of intra-EU imports<br>in total imports | Share of intra-EU exports<br>in total exports | Share of MS<br>in total intra-EU imports | Share of MS<br>in total intra-EU exports |
|----------------|---|---|--|--|
| Austria        | 76.7  | 70.1  | 3.6                                      | 3.1                                      |
| Belgium        | 63.2  | 72.1  | 7.2                                      | 8.5                                      |
| Bulgaria       | 64.4  | 64.2  | 0.6                                      | 0.5                                      |
| Croatia        | 77.7  | 65.9  | 0.5                                      | 0.3                                      |
| Cyprus         | 73.6  | 51.9  | 0.1                                      | 0.0                                      |
| Czech Republic | 77.2  | 83.4  | 3.3                                      | 3.9                                      |
| Denmark        | 69.4  | 61.3  | 1.8                                      | 1.7                                      |
| Estonia        | 81.8  | 75.2  | 0.4                                      | 0.3                                      |
| Finland        | 72.9  | 58.9  | 1.3                                      | 1.0                                      |
| France         | 68.3  | 58.8  | 11.8                                     | 8.7                                      |
| Germany        | 65.7  | 57.9  | 20.8                                     | 22.6                                     |
| Greece         | 52.8  | 54.2  | 0.8                                      | 0.5                                      |
| Hungary        | 76.2  | 81.4  | 2.1                                      | 2.4                                      |
| Ireland        | 66.2  | 53.2  | 1.5                                      | 1.9                                      |
| Italy          | 58.5  | 54.9  | 7.2                                      | 7.4                                      |
| Latvia         | 79.7  | 69.5  | 0.3                                      | 0.2                                      |
| Lithuania      | 67.0  | 61.3  | 0.6                                      | 0.5                                      |
| Luxembourg     | 72.2  | 84.0  | 0.5                                      | 0.4                                      |
| Malta          | 65.3  | 45.1  | 0.1                                      | 0.0                                      |
| Netherlands    | 45.6  | 75.5  | 7.0                                      | 12.6                                     |
| Poland         | 70.4  | 79.2  | 4.1                                      | 4.6                                      |
| Portugal       | 76.5  | 72.8  | 1.5                                      | 1.2                                      |
| Romania        | 77.1  | 73.7  | 1.6                                      | 1.3                                      |
| Slovakia       | 78.7  | 85.5  | 1.8                                      | 1.9                                      |
| Slovenia       | 69.9  | 76.0  | 0.6                                      | 0.7                                      |
| Spain          | 60.6  | 65.1  | 5.7                                      | 5.4                                      |
| Sweden         | 69.9  | 58.5  | 2.9                                      | 2.4                                      |
| United Kingdom | 53.6  | 44.4  | 10.1                                     | 6.0                                      |

Source : Eurostat (Comext, Statistical regime 4).

# Bilaterální dohody

## Bilateral agreements – state of play



Agreements in force



Negotiations concluded

# EU jako světový leader



Silný zájem na:

- **Otevřenosti trhů**
- **Jasných regulatorních pravidel**

Odpovědnost k:

- **EU občanům**
- **Zbytku světa**



Potřeba zajištění (upevnění) konkurenceschopnosti evropské produkce na světových trzích

# OBCHODNÍ POLITIKA

- Amsterdamská smlouva rozšířila působnost společné obchodní politiky i na obchod se službami a právy duševního vlastnictví.
- Smlouva z Nice - změna rozhodovacích postupů, do výlučné kompetence institucí EU se přesunula jednání týkající se služeb a komerčních aspektů práv k duševnímu vlastnictví.
- Rozhodnutí jsou přijímána na základě kvalifikované většiny (ale i jednomyslnosti, viz dále)
- Patří mezi jednu z oblastí, kde bylo dosaženo nejvyššího stupně spolupráce

# OBCHODNÍ POLITIKA

- Lisabonská smlouva – v konsolidovaném znění najdeme tuto politiku pod článkem 206 a 207 SFEU
- Úzce s ní ale souvisí celní politika, kterou najdeme pod články 28 až 32 SFEU
- Společná obchodní politika se zakládá na *jednotných zásadách, zejména pokud jde o úpravy celních sazeb, uzavírání celních a obchodních dohod týkajících se obchodu zbožím a službami, obchodní aspekty duševního vlastnictví, přímé zahraniční investice, sjednocování liberalizačních opatření, vývozní politiku a opatření na ochranu obchodu, jako jsou opatření pro případ dumpingu a subvencování. Společná obchodní politika je prováděna v rámci zásad a cílů vnější činnosti Unie.*



# OBCHODNÍ POLITIKA - současné poslání

- Rozvíjení mnohostranného obchodního systému v rámci WTO
- Nová generace bilaterálních dohod s klíčovými partnery (Čína, Indie, Jižní Korea, USA)
- Čína – nová komplexní strategie
- Ochrana duševních práv
- Taková obchodní politika, které povede ke zvyšování konkurenceschopnosti evropské ekonomiky v rámci světové ekonomiky

# OBCHODNÍ POLITIKA

- Intra trade

Obchod realizovaný mezi členskými zeměmi EU v rámci JVT,  
 $\frac{3}{4}$  evropského vývozu,  $\frac{1}{4}$  světového vývozu

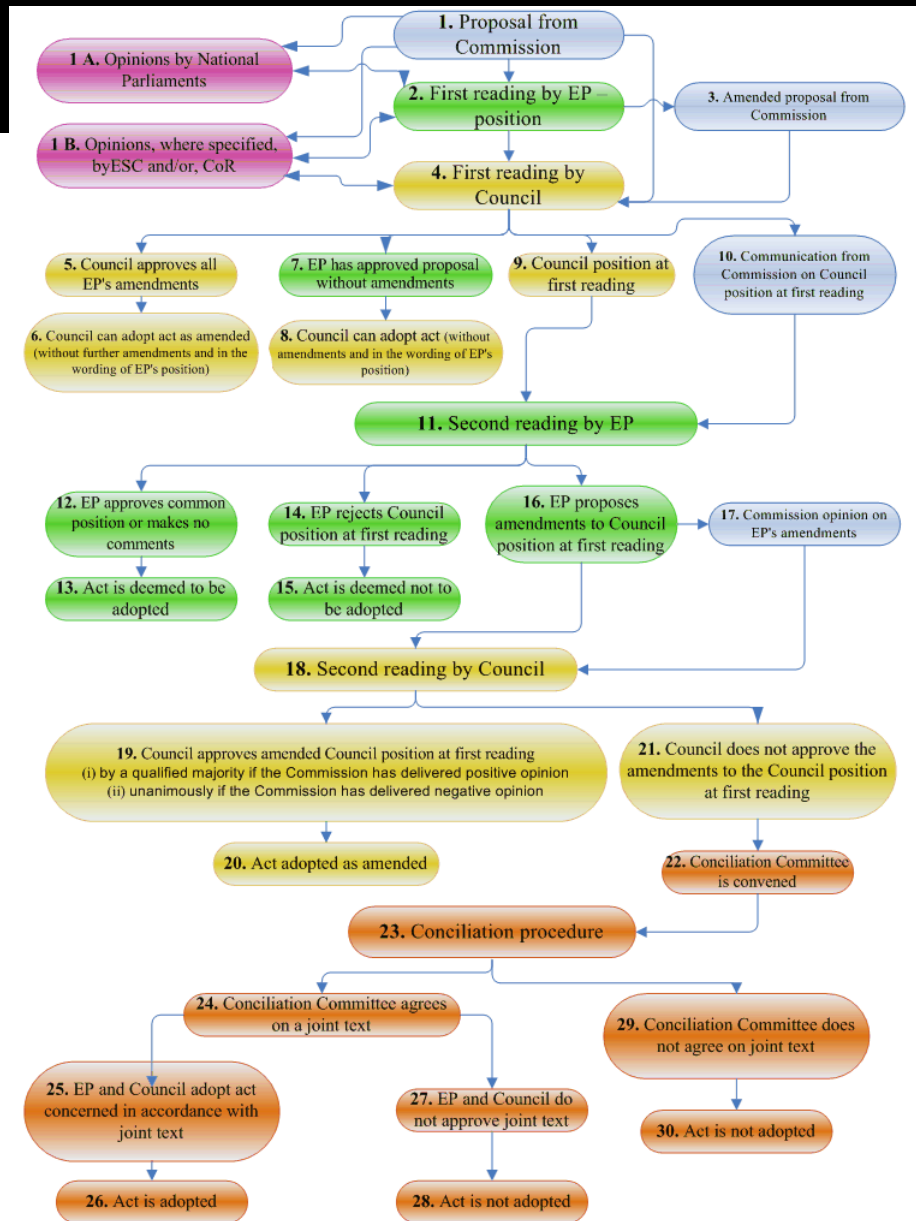
- Extra trade

Obchod realizovaný se 3 zeměmi

# Subjekty obchodní politiky

- pravomocemi v této oblasti disponují **KOMISE** (navrhuje legislativní akty) a **RADA** společně s **EVROPSKÝM PARLAMENTEM** je schvalují (řádný legislativní postup). Členské země mohou vyvíjet činnost v této oblasti pouze, jestliže k tomu dostanou ze strany institucí výhradní pověření.

# Rozhodovací mechanismus



# Postupy při uzavírání dohod

- Viz článek 218 SFEU (uzavírání mez.dohod)
- Rada rozhoduje QMV
- Ale i jednomyslně (obchod kulturními a audiovizuálními službami, v případě ohrožení jazykové rozmanitosti; nebo v oblasti obchodu sociálními, vzdělávacími a zdravotnickými službami)

# Subjekty obchodní politiky – „Zvláštní výkonný výbor“

- Konzultativní, pomocný orgán
- Jedná se o Výbor pro otázky článku 207, ustanovený Radou
- Zvláštní výbor se skládá ze zástupců 28 členských zemí a Evropské komise. Jeho hlavní funkcí je koordinovat obchodní politiku, schází se jednou týdně (zpravidla v pátek) v Bruselu v ústředí Rady EU. Hlavní formální rozhodnutí tohoto výboru (např. dohoda o zahájení určitého jednání s partnerskou stranou) jsou následně potvrzena Radou EU.

# Společný postup uplatňuje Unie v těchto oblastech:

- ✓ při stanovování a úpravách celních tarifů na dovozy do Unie,
- ✓ při uzavírání dohod a smluv o obchodu a hospodářské spolupráci se třetími zeměmi,
- ✓ při zavádění opatření na ochranu obchodu vůči 3 zemím,
- ✓ při liberalizaci obchodu se třetími zeměmi,
- ✓ při poskytování celních preferencí rozvojovým zemím.

# Oblasti, ve kterých mají členské státy ovlivňovat svou zahraničně-obchodní politiku:

- **uzavírání dohod o vzájemné spolupráci se třetími zeměmi,**



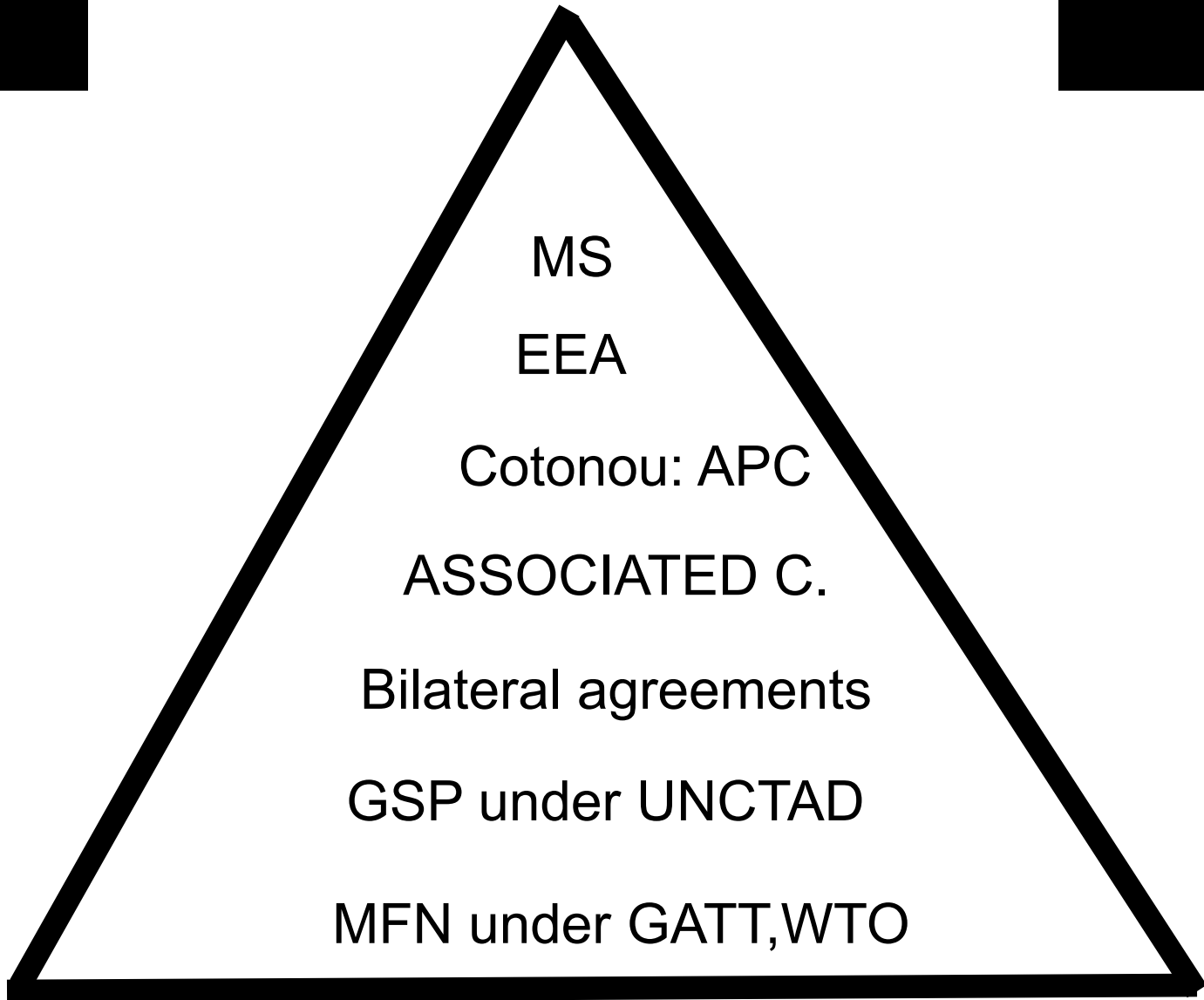
# Nástroje obchodní politiky:

- Smluvní nástroje - svůj základ mají v mezinárodních smlouvách nebo dohodách, kterými jsou vázány a určují obchodně politický režim mezi jejími smluvními stranami
- Autonomní nástroje - různá opatření vlád, vydávaná jednostranně s cílem ovlivnit dovoz nebo vývoz zboží

# Smluvní nástroje

- na jedné straně do značné míry omezuje možnosti států přijímat autonomní obchodně-politická opatření při vytváření i uplatňování jejich zahraničněobchodní politiky, na straně druhé vytváří podmínky pro kulturní způsob komunikace mezi zeměmi, jež spolu vzájemně obchodují.
- Evropská unie má s třetími zeměmi podepsanou celou řadu mezinárodních smluv obchodně politické povahy. Jedná se o smlouvy, které byly uzavřeny EU na bilaterální úrovni, regionální obchodní dohody nebo dohody pod rámcem WTO

# Pyramida preferenci



# Smluvní nástroje

- Mnohostranný obchodní systém v rámci WTO
- Bilaterální obchodní vztahy

# Postavení EU ve WTO

- EU vystupuje jako jeden celek při vyjednáváních o liberalizaci obchodu, přístupu na trhy, poskytování preferencí apod.
- Při rozhodovacím procesu (pokud není dosaženo konsensu) hlasuje každá členská země EU jedním hlasem, tj. stejně jako ostatní země WTO
- Mnohostranných jednání se účastní jednak ministři členských zemí EU, jednak předseda Komise
- Každý člen WTO má svou vlastní listinu koncesí a závazků. Členské země přijímají mnohostranné závazky jen v souladu se SOP
- Obchodní spory – řeší Panel WTO (např. antidumping), EU žalobce, potom EU jedná jako celek, pokud je EU v pozici obhájce, jako celek nebo i jednotlivé země

# Smluvní nástroje – bilaterální vztahy

**Preferenční obchodní vztahy** (přístup zboží z těchto zemí je za zvýhodněných podmínek)

- Se zeměmi EFTA (tzv.EEA) kromě zemědělských produktů
- Evropské dohody (v současnosti Stabilizační a asociační dohody)
- Asociační dohoda s Tureckem (celní unie – pouze průmyslové výrobky)
- Zóny volného obchodu s Jižní Koreou, Izraelem, JAR, Mexikem, Švýcarskem, země Maghrebu a tzv. Mašreku

# Smluvní nástroje – bilaterální vztahy

Ostatní Dohody o poskytování jednostranných preferencí:

- Země ACP (Cotonou agreement)
- Zamořská území
- Všeobecný systém preferencí (GSP)
- Doložka nejvyšších výhod – nejnižší stupeň preferenčních vztahů. Zpravidla pro HVZ

# System všeobecných celních preferencí

- **obchodně politická opatření** (čili žádné dotace apod.), v jejichž rámci poskytují rozvinuté země či jejich uskupení rozvojovým zemím a územím jednostranně zvýhodněný přístup na vlastní trhy.
- systém musí být všeobecný, nerekiproční a nediskriminační
- cíl napomáhat rozvojovým a zvláště nejméně rozvinutým zemím v odstraňování chudoby, prosazování udržitelného rozvoje a řádné správy věcí veřejných. Konkrétně mají přispívat k tomu, aby se rozvojové země více zapojovaly do mezinárodního obchodu a zvýšené výnosy plynoucí především z vývozu mohly využívat na podporu vlastních strategií zaměřených na udržitelný rozvoj a snižování chudoby.
- **EVERYTHING BUT ARM**



Africa:

1. Angola
2. Benin
3. Burkina Faso
4. Burundi
5. Central African Republic
6. Chad
7. Comoros
8. Congo, Dem. Rep. of the
9. Djibouti
10. Equatorial Guinea
11. Eritrea
12. Ethiopia
13. Gambia
14. Guinea
15. Guinea-Bissau
16. Lesotho
17. Liberia
18. Madagascar
19. Malawi
20. Mali
21. Mauritania
22. Mozambique
23. Niger
24. Rwanda
25. Sao Tome and Principe
26. Senegal
27. Sierra Leone
28. Somalia

29. South Sudan
30. Sudan
31. Tanzania
32. Togo
33. Uganda
34. Zambia

Asia:

35. Afghanistan
36. Bangladesh
37. Bhutan
38. Cambodia
39. Lao PDR
40. Myanmar/Burma
41. Nepal
42. Timor-Leste
43. Yemen

Australia and Pacific:

44. Kiribati
45. Samoa
46. Solomon Islands
47. Tuvalu
48. Vanuatu

Caribbean:

49. Haiti

# Nástroje obchodní politiky

## The trade defense instruments

*"Defenzivní „nástroje mají za úkol zajistit férový obchod a bránit zájmy evropských společností"*

Anti-dumping

Opatření proti podporám vývozu do EU

Ochranná opatření (odvetná)

## The offensive trade policy instruments

*„Ofenzivní „nástroje mají za úkol otevírat zahraniční trhy evropským výrobcům a eliminovat obstrukce v mezinárodním obchodě"*

Nařízení o obchodních překážkách

Strategie přístupu na třetí trhy

Monitoring ochranných opatření třetí země proti dovozům z EU

# Autonomní nástroje

- *celní politika*
- *dovozní kvóty*
- *antidumpingová opatření*
- *dobrovolná exportní omezení*
- *opatření na ochranu spotřebitelů*
- *opatření proti nekalé soutěži.*

# Jednotný celní sazebník (Common Customs Tariff)

- ⇒ Stanoví pro všechny členské státy Unie vůči třetím zemím jednotná cla ve formě nařízení Komise, vždy k 1.lednu
- ⇒ Neexistuje společná správa cel.
- ⇒ Příjmy z cel jsou součástí rozpočtu Evropské unie (přibližně 75% příjmů ze cla, 25% slouží ke krytí administrativních nákladů).
- ⇒ V souladu s liberalizací mez.obchodu se podíl cel na celkových příjmech rozpočtu EU zmenšuje (1991 až 22%, rok 2006 už jen 12%).
- ⇒ Obsáhlý dokument (cca 900 stran)
- ⇒ Průměrná hodnota cla byla v roce 2004 6,5%.
- ⇒ Nejvíce chráněnou oblastí je zemědělství

# *Integrovaný sazebník UNIE – TARIC*

⇒ Pro každou jednotlivou podpoložku kombinované nomenklatury uvádí vedle smluvních sazeb všechny druhy aplikovaných celních sazeb a veškerá platná opatření vztahující se k dovozu a vývozu zboží.

# Celní kvóty a stropy

- Smluvní celní kvóty
- Preferenční celní kvóty – určeny pro vybrané skupiny zemí (např.ACP)
- Celní stropy – množství zboží, které může být vpuštěno do režimu volného oběhu za zvýhodněnou celní sazbu

# Dumpingová cena výrobku je taková cena, která je:

- ⇒ *nižší než porovnatelná cena stejného výrobku požadovaná za normálních obchodních podmínek, je-li určen pro spotřebu ve vývozní zemi,*
- ⇒ *nižší než:*
  - **nejvyšší porovnatelná cena stejného výrobku při jeho vývozu do některé třetí země za normálních obchodních podmínek,**
  - **výrobní náklady tohoto výrobku v zemi původu zvýšené o přiměřenou přírážku za prodejní výlohy a zisk.**

# netarifní překážky obchodu

**Tabulka 1: Netarifní překážky obchodu**

|   |  |
|---|--|
| Zapojení vlády do mezinárodního obchodu   | Subvence                                 |
|   | Restrikce měnového kurzu                 |
|   | Embarga                                  |
|   | Vázaná pomoc                             |
|   | Zadávání veřejných zakázek               |
| Celní a vstupní administrativní procedury | Pravidla původu                          |
|   | Konzulární formality                     |
|   | Obchodní licence                         |
|   | Různá deposita                           |
|   | Povinné pojištění u domácích pojistitelů |
|   | Povinné vyložení a následné skladování   |
| Standardy, normy                          | Technické                                |
|   | Hygienické                               |
|   | Bezpečnostní                             |



# netarifní překážky obchodu

|         |   |
|---------|---|
|         | Enviromentální  |
|         | Inspekce, testování či certifikace                                |
|         | "Urážlivé" odběry vzorků  |
|         | Registrace patentů a obchodního jména (případně její neexistence) |
| Ostatní | Pravidla pro odpuštění daně                                       |
|         | Kampaně na podporu domácích výrobců (např. Klasa)                 |
|         | Dobrovolné dohody o omezení exportu                               |
|         | Nedostatek transparentnosti a nejasné právo                       |
|         | Kartelové praktiky  |
|         | Kvantitativní stropy pro netarifní obchod                         |

# Otázky ochrany unijního exportu- ofenzivní nástroj

- **Nařízení o obchodních překážkách** (Trade Barriers Regulation – TBR)
- právní nástroj, který dává podnikům, průmyslovým odvětvím EU nebo jejich sdružením i členským státům EU právo podat stížnost k Evropské komisi, která ji pak vyšetří a určí, zda existují důkazy o porušení mezinárodních pravidel obchodu, které vedlo k nepříznivým obchodním účinkům nebo k újmě.



# Mapa obchodní politiky ČR jako člena Evropské unie

