

INFORMAČNÍ SYSTÉMY VE VEŘEJNÉ SPRÁVĚ

doc. RNDr. Ing. Roman Šperka, Ph.D.

INFORMAČNÍ SYSTÉMY VE VEŘEJNÉ SPRÁVĚ

eGovernment

eGovernment

- ❑ eGovernment je definován jako poskytování služeb a zabezpečování dalších činnosti on-line prostřednictvím internetu;
- ❑ eGovernment je stavěn na úroveň využití informačních a komunikačních technologií ve vládě (státní a veřejné správě), nejširší definice zahrnují všechny aspekty její činnosti, i když je důraz kladen obecně na poskytování služeb a procesy.
- ❑ eGovernment je definován jako schopnost transformace veřejné správy s využitím informačních a komunikačních technologií, tento aspekt je obvykle spojován s využíváním internetu.

eGovernment



eGovernment (e-vláda) je elektronickou formou výkonu státní a veřejné správy s využitím možností ICT, zejména internetu, v procesech státní a veřejné správy, s cílem optimalizovat tyto procesy.

eGovernment

- je slovní označení postupu modernizace veřejné správy s využitím nových možností ICT,
- radikální změna (podpořená zákonem 300/2008 Sb.) v komunikaci mezi veřejností a orgány veřejné správy a mezi orgány veřejné moci navzájem,
- v procesech veřejné správy funguje on-line komunikace:
 - v rámci institucí VS (G2E – Government to Employee)
 - mezi institucemi VS navzájem (G2G – Government to Government)
 - mezi veřejnou správou a občany (G2C - Government to Citizen)
 - mezi veřejnou správou a podnikatelskou sférou (G2B - Government to Business)
 - mezi veřejnou správou a administrativou (G2A - Government to Administration)

eGovernment

- představuje transformaci vnitřních a vnějších vztahů veřejné správy pomocí informačních a komunikačních technologií s cílem optimalizovat interní procesy.
 - to znamená rychlejší, spolehlivější a levnější poskytování služeb veřejné správy nejširší veřejnosti a zajištění větší otevřenosti veřejné správy ve vztahu ke svým uživatelům
 - nasazení informačních technologií přináší značné úspory, lepší kvalitu služeb a transparentnost v oblasti veřejné správy a to nejen v komunikaci vláda-občan, ale zejména v segmentu komunikace vláda-vláda
- je elektronickou formou výkonu veřejné správy při aplikaci informačních a komunikačních technologií (ICT) v procesech veřejné správy

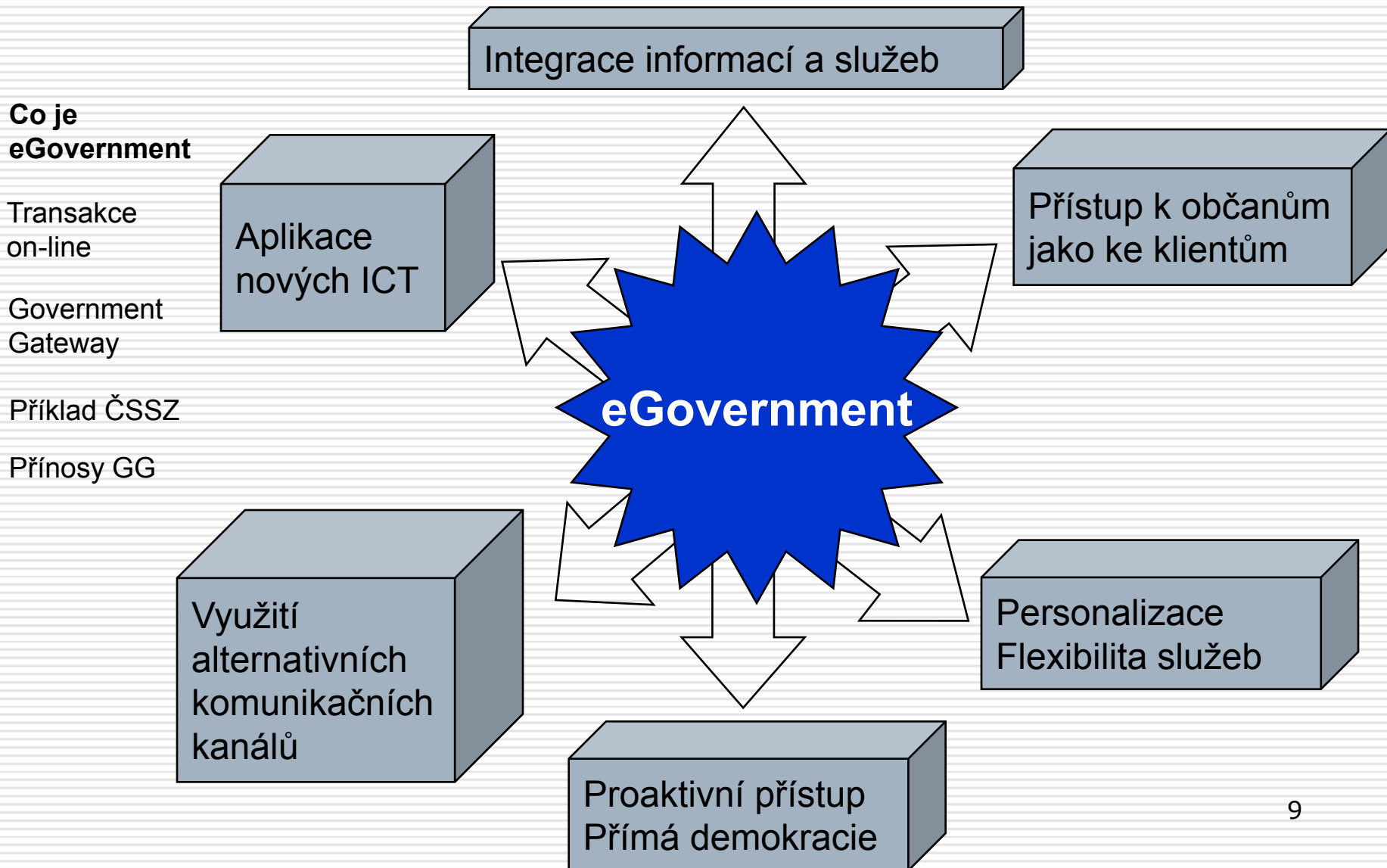
eGovernment - vymezení pojmu



eGovernment - cíle

- ❑ občan je klientem, zabezpečit snadný, bezpečný a důvěryhodný přístup ke službám všem občanům;
- ❑ vytvořit společnou datovou základnu pro ISVS, aby stačilo informace od občana získávat jen jednou;
- ❑ integrace služeb, omezení počtu komunikačních bodů při řešení různých záležitostí občanů, informace od občana získávat jen jednou
- ❑ existence jedno kontaktního místa pro všechno („one stop shop“),
 - občan by měl mít zároveň volbu
 - ❑ místa
 - ❑ komunikačního kanálu (osobně, poštou, telefonicky, elektronicky)
- ❑ proaktivní služby,
 - snaha, aby občan pokud možno se státní správou komunikovat nemusel
 - tedy aby ona sama automaticky zařizovala věci, které zařídit může.

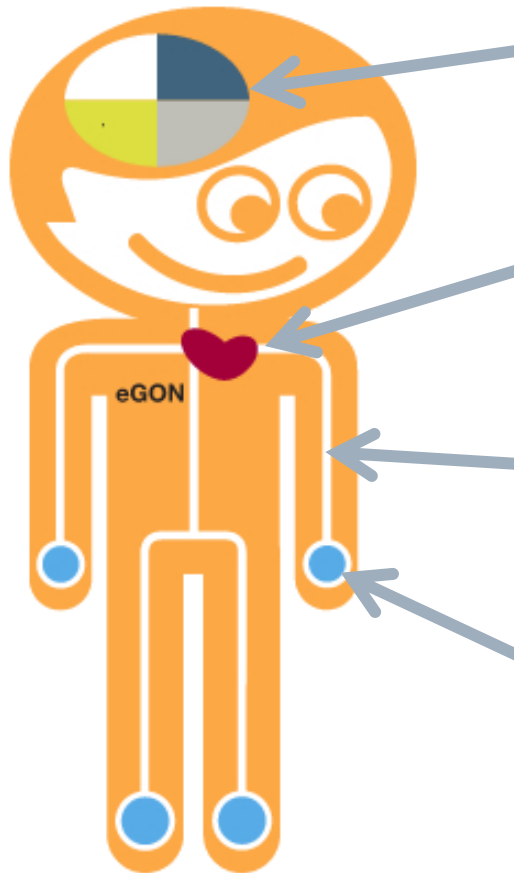
eGovernment - základní přístupy



eGovernment – základní pilíře

- Instituce
- Komunikační infrastruktura
- Legislativní rámec a standardy
- Centrální databáze

eGovernment - eGON



- ❑ Základní registry veřejné správy – databáze o občanech a státních i nestátních subjektech
- ❑ Zákon č.300/2008 Sb., o elektronických úkonech a autorizované konverzi **zákon o eGovernmentu (eGovernment Act)**
- ❑ KIVS – Komunikační infrastruktura veřejné správy, zajišťující bezpečný přenos dat
- ❑ Czech POINT - soustava snadno dostupných kontaktních míst

Zákon č.300/2008 Sb.

- upravuje
 - elektronické úkony prostřednictvím datových schránek
 - orgánů veřejné moci vůči fyzickým a právnickým osobám
 - fyzických a právnických osob vůči orgánům veřejné moci
 - mezi orgány veřejné moci navzájem,
 - informační systém datových schránek,
 - autorizovanou konverzi dokumentů
- nevztahuje se na dokumenty, které obsahují utajované informace

eGovernment Act

eDokument

- listinné a elektronické podoby dokumentů budou zrovnoprávněny,
 - autorizované konverze písemností z listinné do elektronické podoby a zpět budou provádět notáři, krajské a obecní úřady s využitím elektronického podpisu.
 - převedeným písemnostem budou přiznány stejné právní účinky, jaké měly ty, které byly převáděny
 - řeší se problémy s přístupem k informacím, jejich oběhem, nakládáním, archivováním či ztrátou.

eIdentita

- bezpečnější ochrana osobních údajů
 - úředník již nebude mít oprávnění nahlížet do agend a údajů, které nesouvisejí přímo s výkonem činnosti, ke které je zmocněn
 - zvýšení se transparentnosti správního rozhodování a snížení se možnosti zneužití dat
 - rodná čísla se vyčerpají do roku 2053
 - je připraven bezvýznamový identifikátor fyzických osob, který bude unikátní a nikdy se nevyčerpá
 - umožňuje také identifikaci na dálku, elektronicky, což nyní nelze

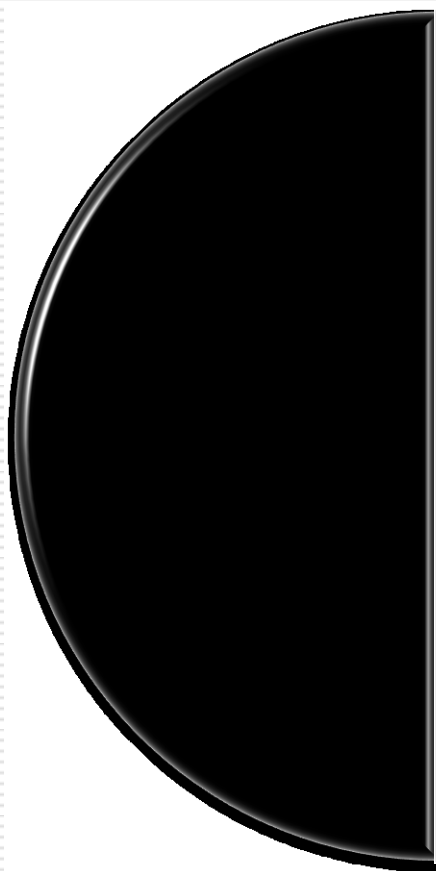
elektronické spisy – elektronické schránky

- úřady musejí mít povinnost komunikovat mezi sebou elektronicky
- Úřady budou pod trvalou kontrolou, jak vyřizují podání,
- zřídí se elektronické datové schránky nejen pro úřady, ale i pro firmy, kam jim budou úřady doručovat rozhodnutí, výzvy a podněty

eGovernment Act

- cílem zákona je vytvoření optimálních podmínek pro elektronickou komunikaci
 - mezi občany a úřady,
 - mezi úřady navzájem,
 - včetně sledování toho, jak se věci vyvíjejí uvnitř úřadů.
- Požadavky:
 - zachování bezpečné elektronické identity občanů
 - důkladná ochrana osobních údajů,
 - poskytnutí komplexního řešení pro všechny agendy, které jsou vykonávány orgány veřejné moci,
 - elektronická komunikace člověk-úřad není povinná
 - každý má možnost komunikovat s úřady takovou formou, jaká mu vyhovuje
 - uvnitř úřadů a mezi úřady navzájem se však bude komunikovat pouze elektronicky

Datová schránka



Datová schránka je elektronické úložiště, které je určeno k doručování orgány veřejné moci, provádění úkonů vůči orgánům veřejné moci a dodávání dokumentů fyzických osob, podnikajících fyzických osob a právnických osob.

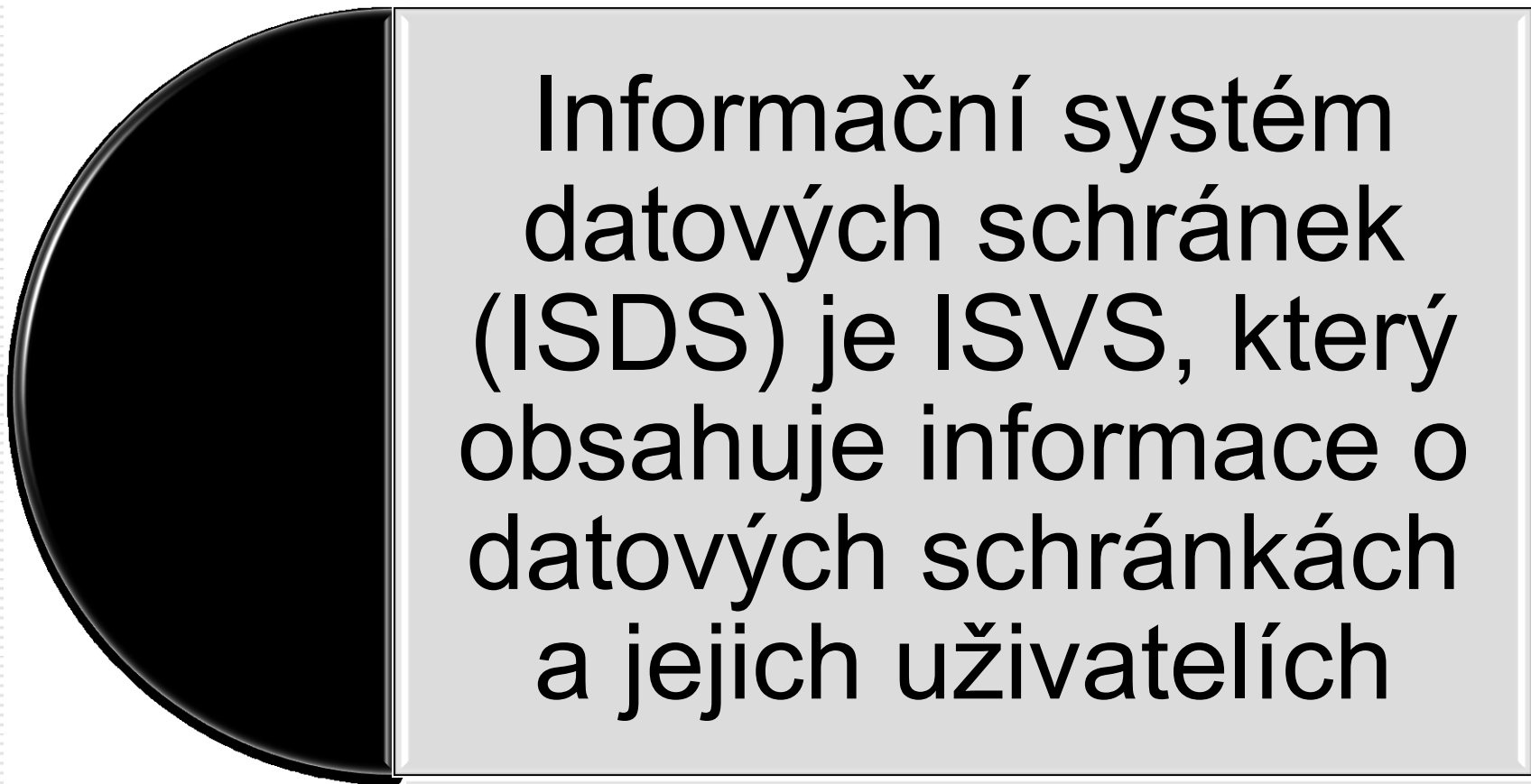
Datová schránka

- zřizuje a spravuje Ministerstvo vnitra
- členění:
 - datová schránka fyzické osoby
 - datová schránka podnikající fyzické osoby
 - datová schránka právnické osoby
 - datová schránka orgánu veřejné moci
 - datové schránky orgánů územních samosprávných celků

Přístup k datové schránce

- zpřístupnění/znepřístupnění datové schránky
- osoby oprávněné k přístupu do datové schránky
- přístupové údaje
 - zneplatnění přístupových údajů
- identifikátor datové schránky
- zrušení datové schránky

Informační systém datových schránek ISDS



Informační systém datových schránek ISDS

- ❑ správcem ISDS je Ministerstvo vnitra
- ❑ provozovatelem ISDS je držitel poštovní licence
- ❑ v ISDS se vedou informace o datových schránkách
- ❑ využívají se údaje vedené v informačním systému evidence obyvatel

Doručování dokumentů

- umožňuje-li to povaha dokumentu
 - orgán veřejné moci jej doručuje jinému orgánu veřejné moci prostřednictvím datové schránky, pokud se nedoručuje na místě
 - má-li fyzická osoba, podnikající fyzická osoba nebo právnická osoba zpřístupněnu svou datovou schránku, orgán veřejné moci doručuje dokument této osobě prostřednictvím datové schránky, pokud se nedoručuje veřejnou vyhláškou nebo na místě
- doručuje-li se způsobem podle zákona, ustanovení jiných právních předpisů upravující způsob doručení se nepoužijí
- dokument, který byl dodán do datové schránky, je doručen okamžikem, kdy se do datové schránky přihlásí oprávněná osoba


Doručování dokumentů

- nepřihlásí-li se do datové schránky oprávněná osoba ve lhůtě 10 dnů ode dne, kdy byl dokument dodán do datové schránky, považuje se tento dokument za doručený posledním dnem této lhůty
 - to neplatí, vylučuje-li jiný právní předpis náhradní doručení
 - je možné za podmínek stanovených jiným právním předpisem žádat o určení neúčinnosti doručení podle odstavce.
- doručení dokumentu má stejné právní účinky jako doručení do vlastních rukou
- doručování mezi orgány veřejné moci prostřednictvím datové schránky se nepoužije, pokud je z bezpečnostních důvodů mezi těmito orgány zavedena jiná forma elektronické komunikace

Využití datových schránek

<div style="text-align: center;">Příjemce</div> <div style="text-align: right;">Odesílatel</div>	<div style="text-align: center;">Orgán veřejné moci</div>	<div style="text-align: center;">Právnícká nebo fyzická osoba s datovou schránkou</div>	<div style="text-align: center;">Právnícká nebo fyzická osoba bez datové schránky</div>
<div style="text-align: center;">Orgán veřejné moci</div>	<div style="text-align: center;">Vždy, umožňuje-li to povaha dokumentu</div>	<div style="text-align: center;">Vždy, umožňuje-li to povaha dokumentu</div>	<div style="text-align: center;">Není možné</div>
<div style="text-align: center;">Právnícká nebo fyzická osoba s datovou schránkou</div>	<div style="text-align: center;">Může</div>	<div style="text-align: center;">Nikdy, datové schránky nejsou určeny pro doručování mezi soukromými osobami navzájem</div>	<div style="text-align: center;">Není možné</div>
<div style="text-align: center;">Právnícká nebo fyzická osoba bez datové schránky</div>	<div style="text-align: center;">Není možné</div>	<div style="text-align: center;">Není možné</div>	<div style="text-align: center;">Není možné</div>

Konverze (Autorizovaná konverze)



Konverzí se
rozumí se
úplné
převedení
dokumentu:

- v listinné podobě do dokumentu obsaženého v datové zprávě, ověření shody obsahu těchto dokumentů a připojení ověřovací doložky, nebo
- obsaženého v datové zprávě do dokumentu v listinné podobě a ověření shody obsahu těchto dokumentů a připojení ověřovací doložky.

Konverze (Autorizovaná konverze)

- datová zpráva
 - dokumenty orgánů veřejné moci doručované prostřednictvím datové schránky
 - úkony prováděné vůči orgánům veřejné moci prostřednictvím datové schránky mají formu datové zprávy.
- dokument, který provedením konverze vznikl, má stejné právní účinky jako ověřená kopie dokumentu, jehož převedením výstup vznikl
- má-li být podle jiného právního předpisu předložen dokument v listinné podobě, zejména aby byl užit jako podklad pro vydání rozhodnutí, je tato povinnost splněna předložením jeho výstupu
- konverzí se nepotvrzuje správnost a pravdivost údajů obsažených ve vstupu a jejich soulad s právními předpisy
- konverzi provádějí:
 - na žádost kontaktní místa veřejné správy
 - z moci úřední orgány veřejné moci pro výkon své působnosti

Konverze

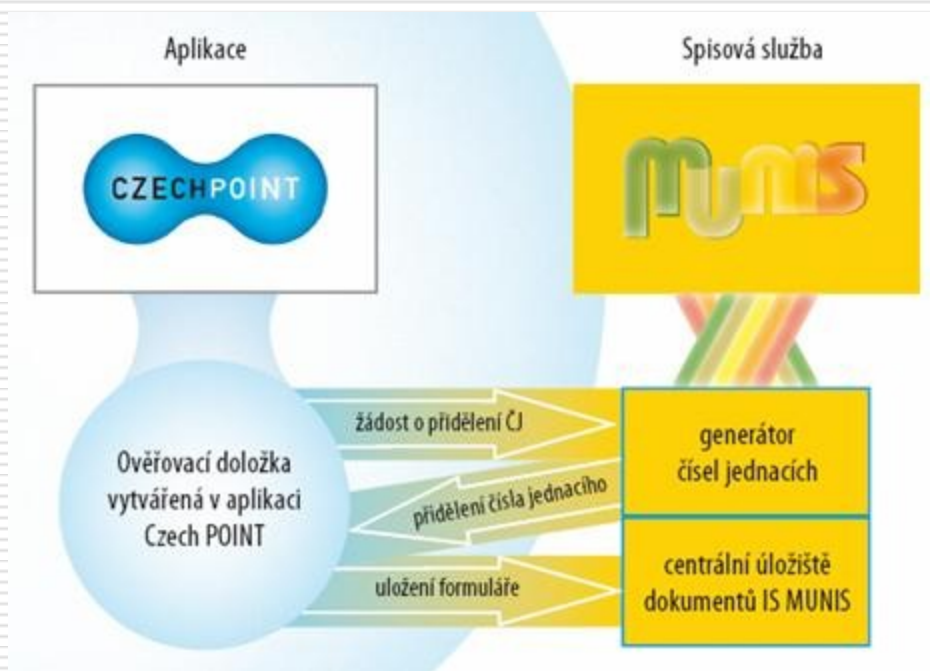
□ neprovádí se:

- je-li dokument v jiné než v listinné podobě či v podobě datové zprávy
- jde-li o dokument v listinné podobě, jehož jedinečnost nelze konverzí nahradit, zejména
 - občanský průkaz, cestovní doklad, zbrojní průkaz, řidičský průkaz, vojenskou knížku, služební průkaz, průkaz o povolení k pobytu cizince, rybářský lístek, lovecký lístek nebo jiný průkaz, vkladní knížku, šek, směnku nebo jiný cenný papír, los, sázenku, geometrický plán, rysy a technické kresby,
- jsou-li v dokumentu v listinné podobě změny, doplňky, vsuvky nebo škrty, které by mohly zeslabit jeho věrohodnost,
- není-li z dokumentu v listinné podobě patrné, zda se jedná o
 - prvopis,
 - vidimovaný dokument,
 - opis nebo kopii pořízenou ze spisu, nebo
 - stejnopis písemného vyhotovení rozhodnutí anebo výroku rozhodnutí vydaného podle jiného právního předpisu,
- je-li dokument v listinné podobě opatřen plastickým textem nebo otiskem plastického razítka,
- jedná-li se o výstup z konverze,
- v případě provedení konverze na žádost, nebylo-li k dokumentu obsaženém v datové zprávě připojeno kvalifikované časové razítko,
- v případě provedení konverze na žádost, nebyl-li dokument obsažený v datové zprávě podepsán uznávaným elektronickým podpisem nebo označen uznávanou elektronickou značkou toho, kdo dokument vydal nebo vytvořil,
- byl-li dokument obsažený v datové zprávě podepsán uznávaným elektronickým podpisem oprávněné osoby nebo označen uznávanou elektronickou značkou toho, kdo příslušnou datovou zprávu vydal nebo vytvořil, a nebyla-li shledána shoda tohoto dokumentu s výstupem,
- jde-li o dokument obsažený v datové zprávě, který nelze konvertovat do listinné podoby, například o zvukový nebo audiovizuální záznam,
- pokud dokument obsažený v datové zprávě nesplňuje technické náležitosti

CZECH POINT

- Český Podací Ověřovací Informační Národní Terminál
- asistované místo výkonu veřejné správy
 - každý člověk může
 - získat všechny informace o údajích, které o něm vede stát v centrálních registrech,
 - učinit jakékoliv podání ke státu.
- např. mohou občané
 - výpis z Katastru nemovitostí
 - výpis z Obchodního rejstříku
 - výpis z Živnostenského rejstříku
 - výpis z Rejstříku trestů
 - výpis z Rejstříku trestů právnické osoby
 - přijetí podání podle živnostenského zákona (§ 72)
 - žádost o výpis nebo opis z Rejstříku trestů podle zákona č. 124/2008 Sb
 - výpis z bodového hodnocení řidiče
 - vydání ověřeného výstupu ze Seznamu kvalifikovaných dodavatelů
 - podání do registru účastníků provozu modulu autovraků ISOH
 - výpis z insolvenčního rejstříku
 - datové schránky
 - autorizovaná konverze dokumentů
 - centrální úložiště ověřovacích doložek•
 - úschovna systému Czech POINT•
 - CzechPOINT@office
 - základní registry

CZECH POINT



Komunikační infrastruktura veřejné správy

- ❑ komunikační kanály veřejné správy lze definovat jako veškeré prostředky, kterými subjekty veřejné správy komunikují mezi sebou navzájem a ve vztahu k občanovi
- ❑ jednotná komunikační infrastruktura pro elektronické úřadování
- ❑ sjednocení různých datových linek subjektů veřejné správy do jedné datové sítě
- ❑ základ fungování eGovernmentu
- ❑ bezpečné propojení mezi veřejností a veřejnou správou přes CZECH POINT
- ❑ zabezpečuje také propojení sítí a systémů do společného prostředí
- ❑ efektivní přístup k informacím pro ty, kteří k tomu mají oprávnění
- ❑ 29. ledna 2013 antimonopolní úřad zastavil zakázku na jednotný KIVS

Komunikační infrastruktura veřejné správy

Centrální místo služeb – CMS

■ zajišťuje

- vzájemné řízené a bezpečné propojování subjektů veřejné a státní správy
- komunikaci subjektů veřejné a státní správy s jinými subjekty ve vnějších sítích, jakými jsou internet nebo komunikační infrastruktura EU

■ tvoří jediné logické místo propojení jednotlivých operátorů telekomunikačních infrastruktur poskytujících služby pro KIVS

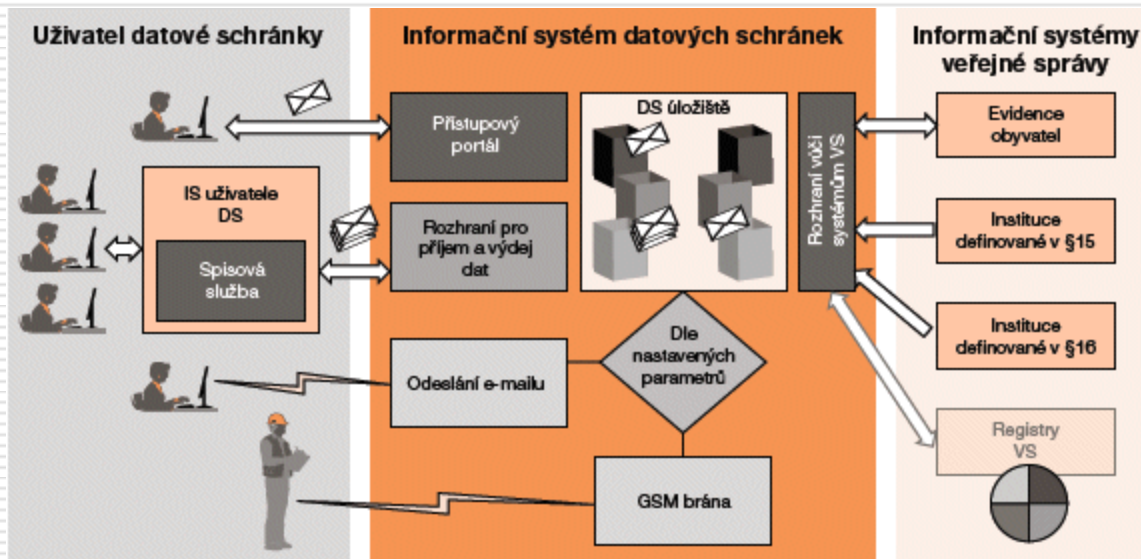
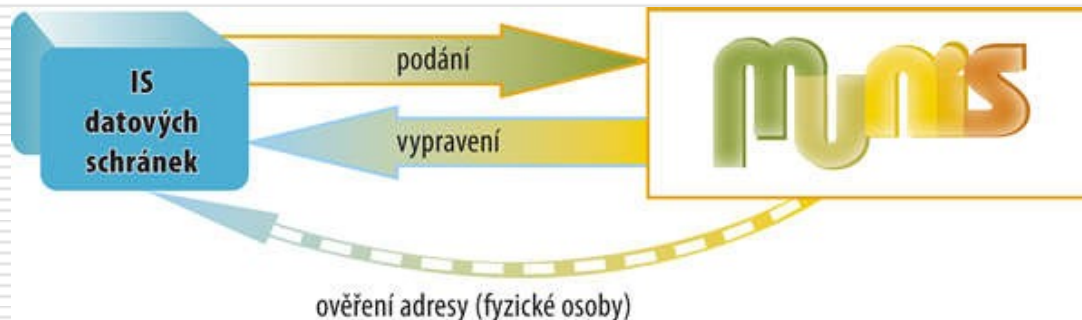
CMS 2.0

■ zřízení propojovacího místa pro čtyři v současnosti existující základní komunikační prostředí:

- internet
- KIVS
- centrální eGON služby
- komunikační prostředí EU (např. S-TESTA)

■ pro každé z těchto prostředí definuje standardy komunikační, bezpečnostní, standardy poskytovaných služeb a jejich rozhraní.

Elektronická přepážka



Elektronický podpis

- pro komunikaci s orgány veřejné správy se využívá elektronický podpis
- musí být tzv. kvalifikovaný certifikát
- akreditované subjekty (poskytovatelé certifikačních služeb), které jsou oprávněny kvalifikované certifikáty vydávat:
 - První certifikační autorita, a. s.
 - Česká pošta, s. p.
 - eIdentity a. s.

Elektronický podpis

- ❑ co kvalifikovaný certifikát obsahuje
 - nepodnikající fyzická osoba
 - ❑ jméno podepisující osoby a její rodné číslo,
 - OSVČ
 - ❑ jméno podepisující osoby, IČ,
 - zástupce právnické osoby
 - ❑ jméno, jeho funkci v organizaci, název a IČ organizace, za kterou podepisující osoba jedná
- ❑ kvalifikovaný certifikát se vydává na dobu 12 měsíců, pak se musí obnovit, nebo vystavit nový
- ❑ právní platnost elektronického podpisu:
 - ve většině případů stejná jako vlastnoruční podpis
 - někdy zákon k platnosti právního úkonu požaduje úřední ověření podpisu, tehdy nelze vlastnoruční podpis nahradit



Děkuji za pozornost.

Otázky?