

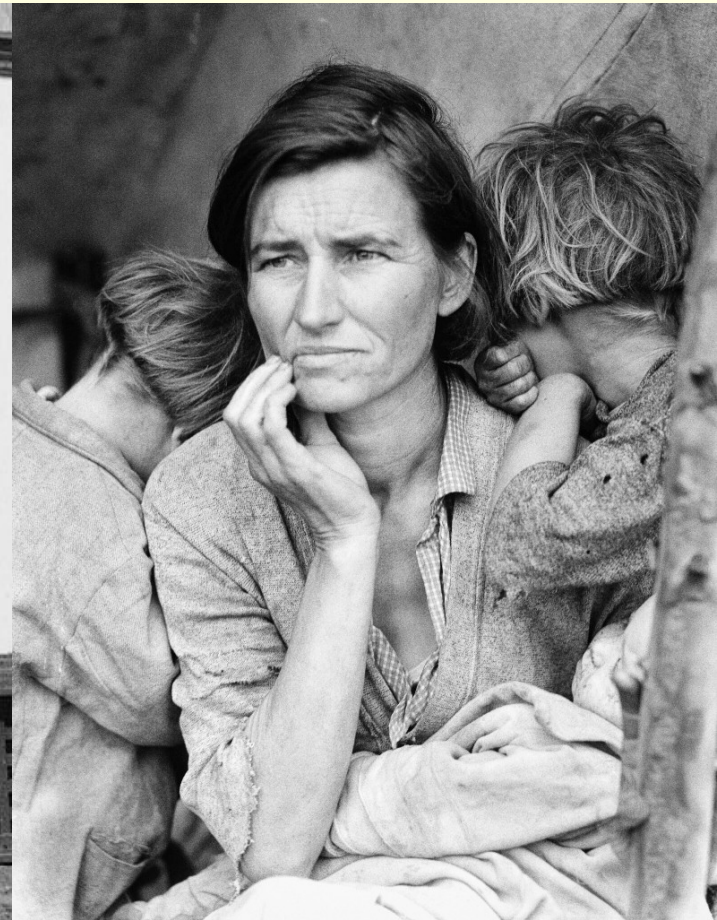
Velká hospodářská krize a její důsledky

Nástup „Velké deprese“ – její příčiny, průběh a výsledky

Obsah přednášky

- Příčiny velké hospodářské krize a její počátky
- Nástup globální krize
- Velká hospodářská krize v Československu

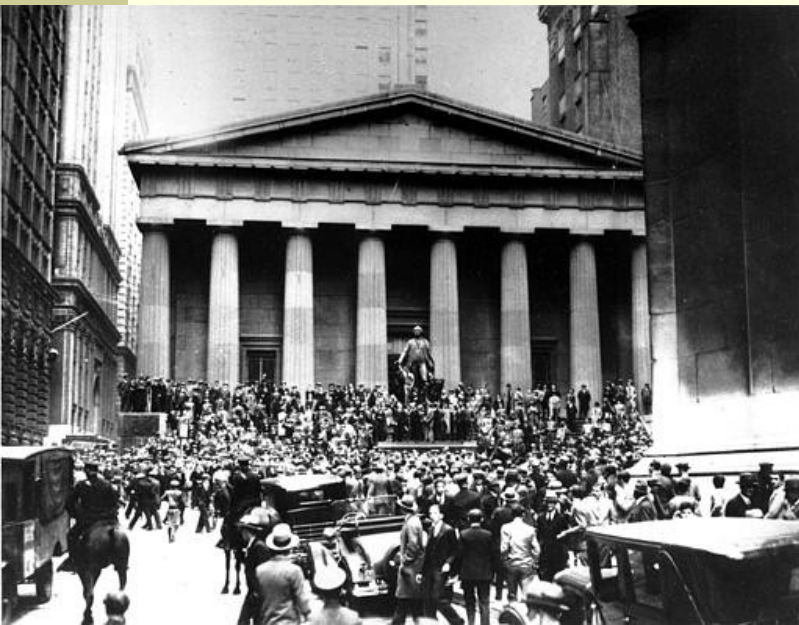
„Velká deprese“



Předpoklady a příčiny krize v USA

- Ke konci 20. let se začal projevovat pokles průmyslové výroby
- Cena akcií se naproti tomu neúměrně zvyšovala
- Spekulativní obchod s akcemi usnadňovala absence regulace a zákonných pravidel

„Černý pátek“ - 24. říjen 1929



- V New Yorku došlo k pádu cen nadhodnocených akcií
- K dalšímu propadu došlo o několik dní později
- Krach na burze není považován za vlastní příčinu krize

Prezident Hoover a jeho politika



- Za jeho vlády byla mj. přijata **ochranářská opatření** (nový Hawleyův-Smoothův celní sazebník přinesl výrazné zvýšení cel)
- Snažil se také udržet dosavadní úroveň mezd po dohodě s velkými zaměstnavateli – to však přispělo ke zvýšení nezaměstnanosti

Nástup krize v USA

- Po vypuknutí krize v letech 1929-1933 zkrachovalo více než 9 700 bank
- Federální banka (FED) zvýšila úrokové sazby, tím se zhoršil přístup k úvěrům
- Už dříve se projevovala krize v zemědělství (pokles cen zemědělských produktů a zadlužování rolníků)
- Masově narostla nezaměstnanost

Nástup globální krize

- Po krachu na newyorské burze začaly americké banky stahovat z Evropy úvěry a krátkodobé půjčky
- V Rakousku zkrachovala nejvýznamnější zdejší banka Creditanstalt (1931), v Německu došlo ve stejné době ke krachu Danatbank
- Krize se začala šířit i do dalších zemí také v důsledku protekcionistických opatření USA
- Jednotlivé země začaly opouštět zlatý standard

F. D. Roosevelt v čele USA



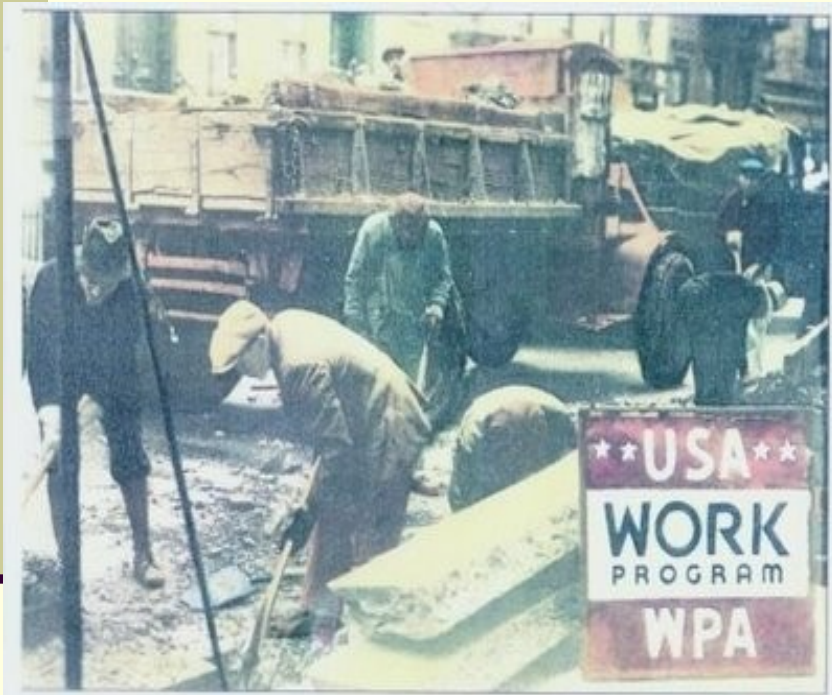
- **Franklin Delano Roosevelt** jako zástupce Demokratické strany zvítězil ve volbách nad úřadujícím prezidentem Hooverem a úřadu se ujal v roce 1933
- Protikrizová opatření Rooseveltovy vlády se staly inspirací i pro řadu evropských zemí

New Deal (Nový úděl)

Soubor zákonů a hospodářských opatření z let 1933-34

- Jeho součástí byla prověrka bank a devalvace dolaru
- Bylo zavedeno pojištění vkladů a spoření
- Farmářům byly poskytovány prémie za redukci osevních ploch
- Součástí New Dealu bylo také zavedení programů sociální péče
- Zákon o obnově průmyslu byl později zrušen Nejvyšším soudem

Program veřejných prací



- Byly financovány z federálních prostředků (šlo o stavby komunikací, přehrad, regulace řek apod.)
- Počet nezaměstnaných ale zůstával vysoký

Návrhy J. M. Keynesese

- Britský ekonom v roce 1936 podal analýzu krize v díle *Obecná ekonomická teorie zaměstnanosti, úroků a peněz*
- Za příčinu krize považoval neefektivní poptávku a slabé podněty k investicím
- Prosazoval státní intervencionismus
- Keynesova teorie ovlivnila hospodářskou politiku na Západě po II. světové válce

Předpoklady pro rozšíření krize v ČR

- Malá kapacita domácího trhu, nutnost orientace na export
- Nedostatečně provedené strukturální změny v průmyslu
- Přílišný důraz na silnou měnu
- Ekonomické rozdíly jednotlivých částí státu

Vývoj na trhu práce v letech 1930-1933

| | Nezaměstnaní | Podporovaní podle gentského systému (podpory jen pro členy odborů) |
|------|--------------|--|
| 1930 | 86 000 | 41 000 |
| 1931 | 343 000 | 117 000 |
| 1933 | 920 000 | 305 000 |

Boj s nezaměstnaností



- Dosavadní systém péče o nezaměstnané musel být doplněn o další formy pomoci (státní stravovací akce – poukázky na jídlo, veřejně prospěšné práce)

Protikrizová opatření

- V roce 1934 byla zřízena **Československá společnost obilní (tzv. obilní monopol)**, jež získala výsadní právo na veškerý domácí i zahraniční obchod se zemědělskými produkty
- **Kartelový zákon** zaváděl povinnou evidenci kartelových dohod
- Na začátku roce 1934 byla provedena **devalvace koruny**

Zvýšení národnostního napětí

- **Dopady krize byly citelnější v pohraničí** obývané převážně Němci – zde se nacházel zvláště zranitelný spotřební průmysl
- Těžké dopady krize v českém pohraničí radikalizovaly německé obyvatelstvo a zvyšovaly vliv nacionalistických hnutí (Sudetoněmecká strana)

Shrnutí

- Velká hospodářská krize začala v roce 1929 v USA, odkud se rozšířila do dalších zemí.
- I v důsledku americké protekcionistické politiky a odlivu amerického kapitálu se krize začala šířit i v Evropě
- **Důsledkem krize bylo posílení role státu v ekonomice.**
- Průběh krize **v ČSR** byl nepříznivě ovlivněn strukturálními nedostatky jeho ekonomiky. **Krize zasáhla především exportně zaměřená odvětví spotřebního průmyslu.**