

Vnější ekonomické prostředí

Třetí tutoriál



**SLEZSKÁ
UNIVERZITA**
OBCHODNĚ PODNIKATELSKÁ
FAKULTA V KARVINĚ

Doc. Mgr. Ing. Michal Tvrdoň, Ph.D.
Katedra ekonomie a veřejné správy

Model AS-AD



- **AS**=agregátní nabídka, **AD**=agregátní poptávka
 - Model AS-AD bude reflektovat změny cenové hladiny
 - **Cenová hladina**= všeobecná úroveň cen (měří se pomocí cenových indexů); s růstem cenové hladiny musejí ekonomické subjekty vydávat na stejné množství statků a služeb větší množství finančních prostředků
 - Bude se tedy jednat o **vztah** cenové hladiny (P) a reálného produktu (Y)
 - Bude nás zajímat např. rovnovážný produkt a jakým způsobem lze ovlivnit reálný produkt a jaký efekt to může mít na cenovou hladinu
-

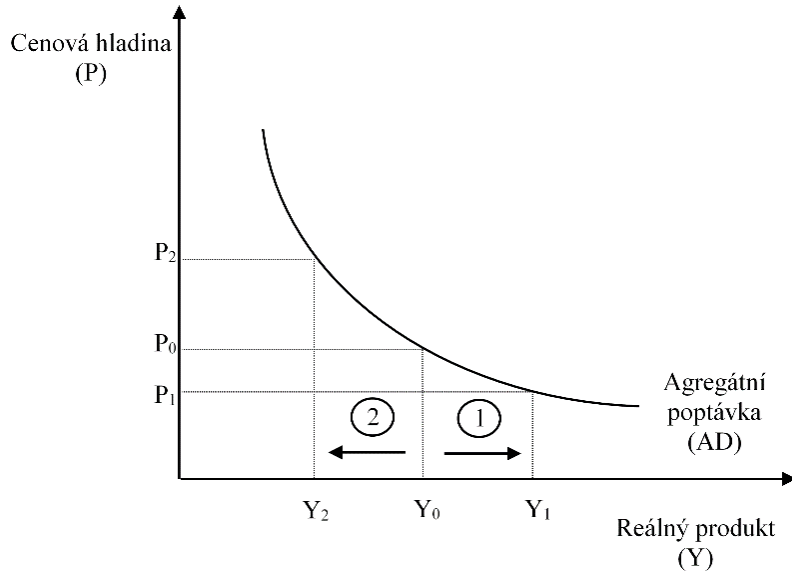
- Agregátní poptávka (AD) = ukazuje různá množství reálného produktu, která chtějí ekonomické subjekty (domácnosti, firmy, stát a zahraničí) koupit při různých úrovních cenové hladiny
 - AD se dá také definovat jako celkové zamýšlené výdaje všech subjektů v ekonomice při určité cenové hladině
 - Jaký bude tvar křivky?
-

Agregátní poptávka (AD)

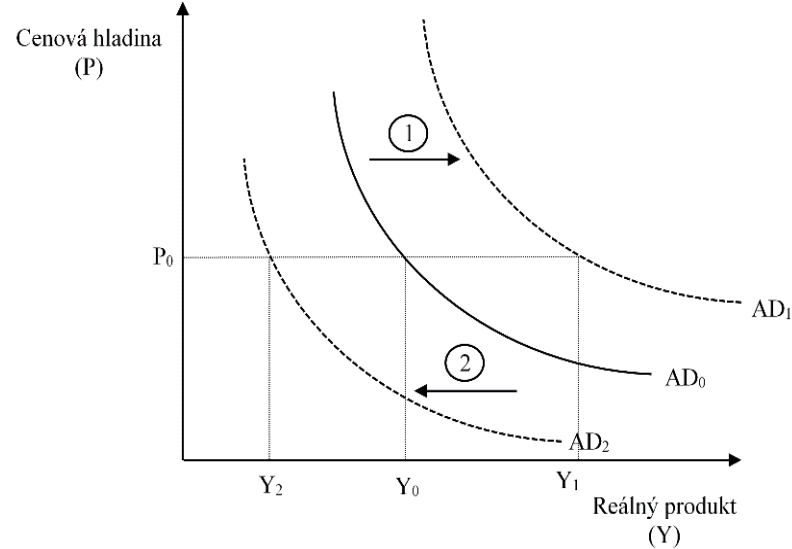


SLEZSKÁ
UNIVERZITA
OBCHODNĚ PODNIKATELSKÁ
FAKULTA V KARVÍNĚ

a) **Vliv změny cenové hladiny – způsobuje posun po křivce AD**



b) **Ostatní vlivy – způsobují posun celé křivky AD**



Agregátní poptávka – posuny po křivce



SLEZSKÁ
UNIVERZITA
OBCHODNĚ PODNIKATELSKÁ
FAKULTA V KARVINĚ

- **Efekt bohatství** (zvýšení P snižuje reálnou hodnotu peněžních zůstatků – finančních aktiv a omezení jejich výdajů)
 - **Efekt úrokové míry** (zvýšení P vede ke zvýšení poptávky po penězích a tím pádem i úrokové míry a snížení spotřebních a investičních výdajů) – odložení na později
 - **Efekt mezinárodního obchodu** (růst cenové hladiny způsobuje preferenci dovozů a snížení poptávaného množství reálného domácího produktu)
-

Změna polohy vlivem změny spotřeby domácností (C):

- bohatství spotřebitelů
 - očekávání spotřebitelů
 - zadlužení spotřebitelů
 - daně placené spotřebiteli a transferové platby
-

Změna polohy vlivem změny investičních výdajů (I):

- úrokové míry
 - očekávání zisků z invest. projektů
 - míra zdanění firem
 - objem přebytečných výrobních kapacit
-

Změny polohy křivky AD



SLEZSKÁ
UNIVERZITA
OBCHODNĚ PODNIKATELSKÁ
FAKULTA V KARVINĚ

Změna polohy vlivem změny vládních výdajů (G):

- zvýšení vládních výdajů na nákup statků a služeb bude posouvat křivku AD doprava, kdežto snížení vládních výdajů, ke kterému vlády inklinují zpravidla v průběhu ekonomické krize (např. se omezí investiční činnost státu při výstavbě infrastruktury v podobě dálnic nebo se nerealizuje státní zakázka ve vybraném ministerském resortu), povede k posunu křivky AD doleva.
-

Změny polohy křivky AD



**SLEZSKÁ
UNIVERZITA**
OBCHODNĚ PODNIKATELSKÁ
FAKULTA V KARVINĚ

Změna polohy vlivem změny čistého exportu (NX):

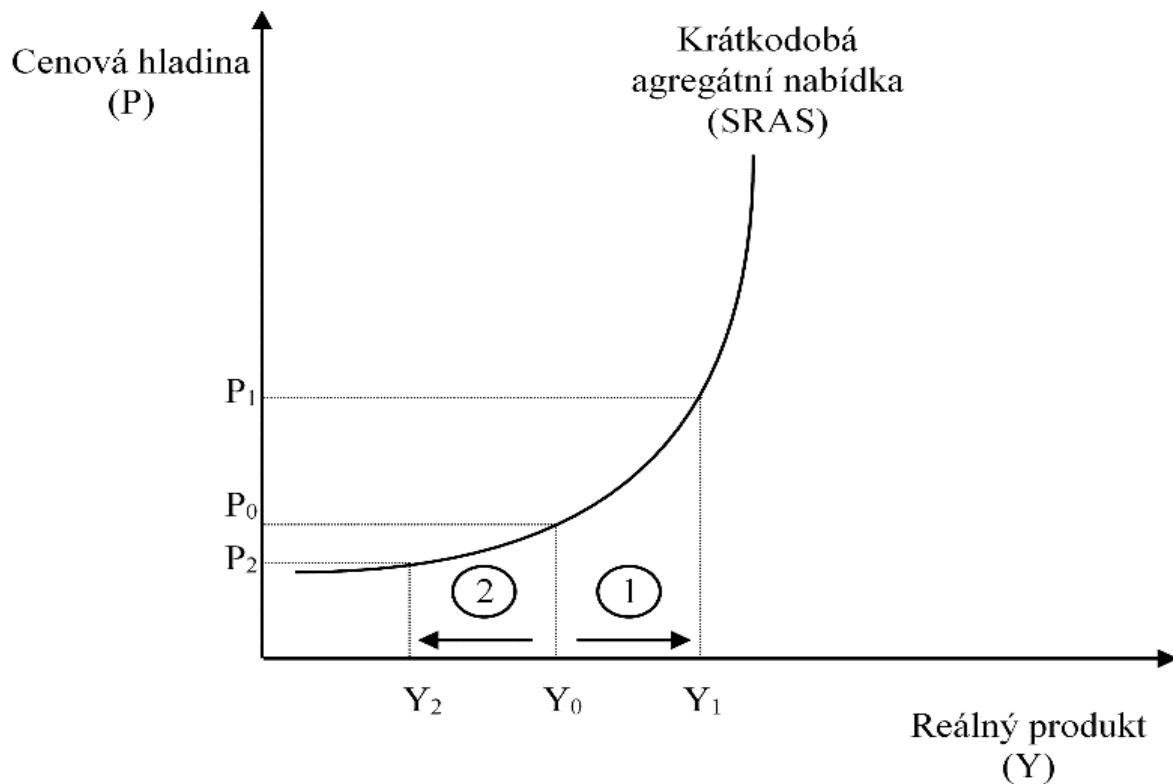
- národní důchod v zahraničí
 - měnové kurzy
-

- Agregátní nabídka (AS) = vyjadřuje závislost nabízeného reálného produktu na cenové hladině.
 - AS ukazuje, jak velký produkt budou chtít výrobci vyrábět při různých úrovních cenové hladiny
 - Jaký bude tvar křivky?
 - Budeme rozlišovat **krátkodobou AS** (nemění se ceny VF) a **dlouhodobou AS**
-

Krátkodobá agregátní nabídka – posuny po křivce



SLEZSKÁ
UNIVERZITA
OBCHODNĚ PODNIKATELSKÁ
FAKULTA V KARVÍNĚ



Agregátní nabídka – posuny křivky

Vliv na polohu krátkodobé AS má:

- ceny výrobních faktorů

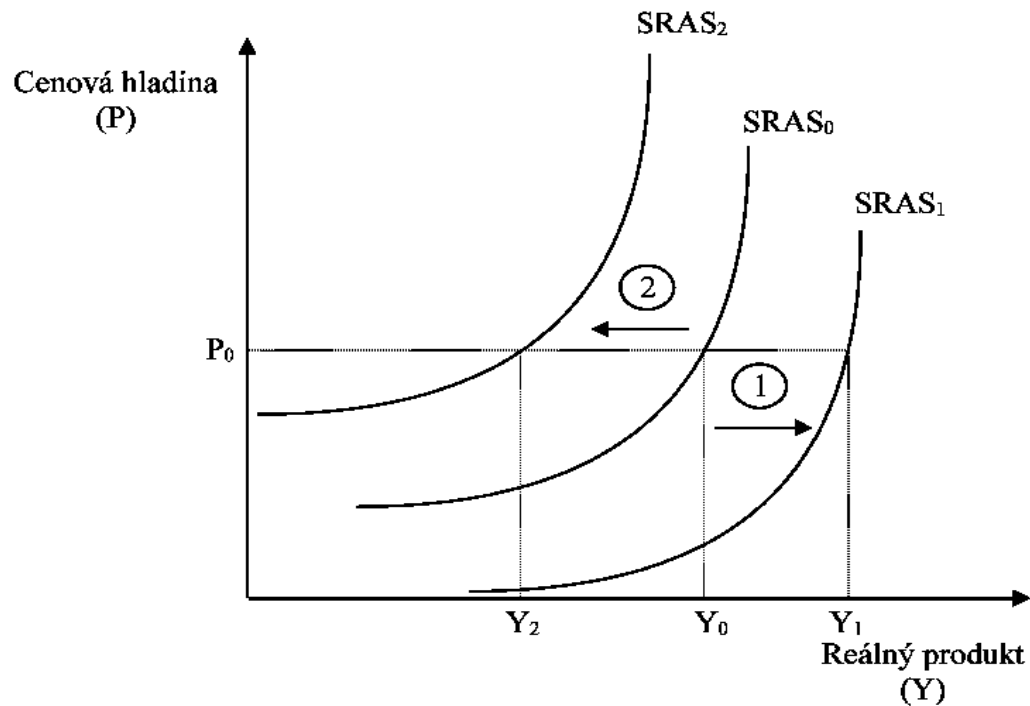
Vliv na polohu jak na krátkodobé, tak i na dlouhodobé AS mají:

- množství výrobních faktorů
 - produktivita výrobních faktorů
 - používané zdroje a energie
 - podnikatelské prostředí a právní systém v dané zemi
-

Krátkodobá agregátní nabídka – posuny křivky



SLEZSKÁ
UNIVERZITA
OBCHODNĚ PODNIKATELSKÁ
FAKULTA V KARVINĚ



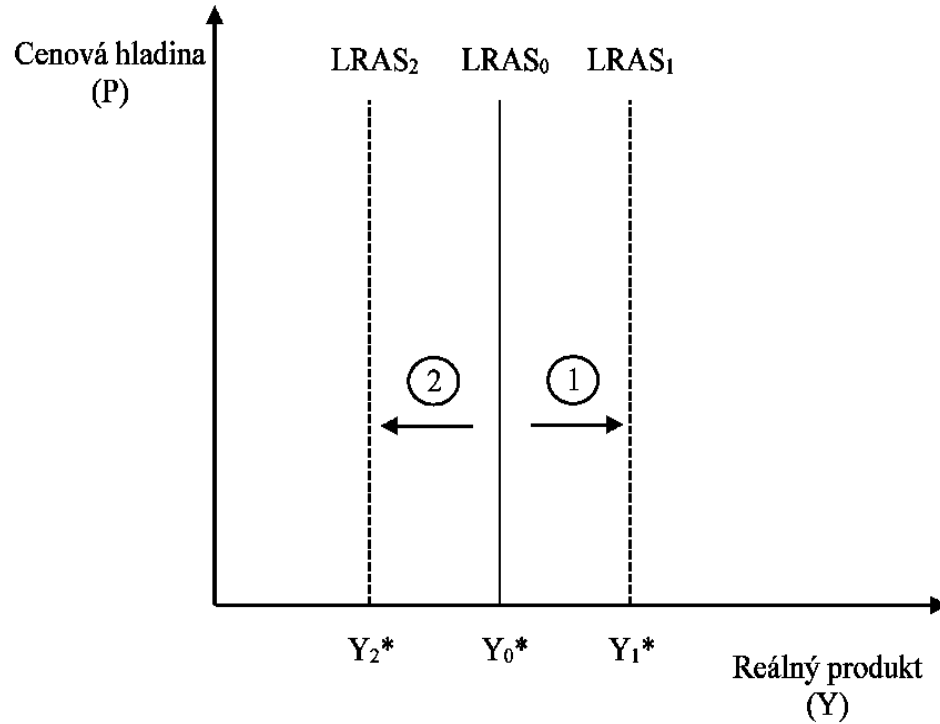
Dlouhodobá agregátní nabídka



SLEZSKÁ
UNIVERZITA
OBCHODNĚ PODNIKATELSKÁ
FAKULTA V KARVINĚ

- Klasická AS ukazuje, že nabízený reálný produkt není ovlivněn změnami cenové hladiny
 - Podmínka: ceny a mzdy jsou dokonale pružné a domácnosti mají úplné informace o cenách a mzdách
 - Ekonomika tak trvale operuje na úrovni potenciálního produktu a přirozené míře nezaměstnanosti
 - Jaký bude tvar křivky?
 - Vertikála na úrovni Y^*
 - Existuje pouze v dlouhém období
-

Dlouhodobá agregátní nabídka a její posuny



Makroekonomická rovnováha

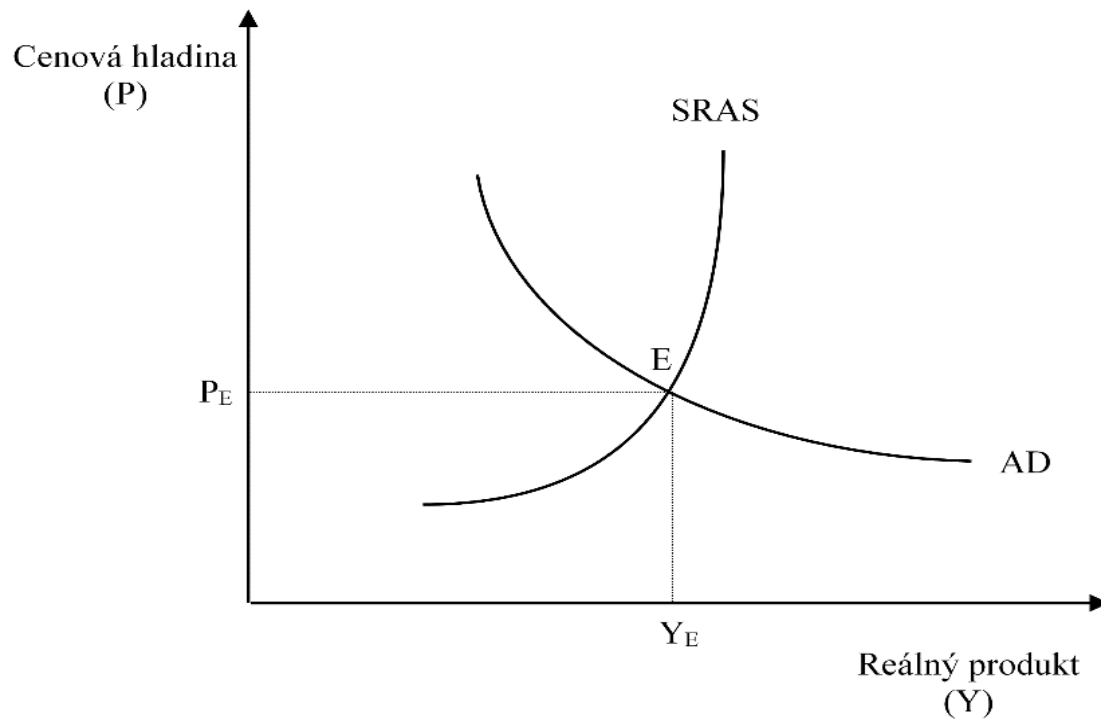


- Analogie s mikroekonomickou dílčí rovnováhou
 - Průsečík AD a AS \Rightarrow určuje rovnovážnou úroveň cenové hladiny (P) a rovnovážný produkt (Y)
 - Pokud je cenová hladina vyšší než rovnovážná \Rightarrow nabízené množství Y je vyšší než poptávané \Rightarrow přebytek produktu
 - Makroekonomická rovnováha = takový stav, který nesignalizuje potřebu změny
 - Rovnováha v SR a LR \Rightarrow krátkodobá rovnováha může být pod úrovní Y^* nebo i za úrovní Y^*
 - Rovnováha v LR – změny mohou být dosaženy změnou AS, ne AD (viz dále)
-

Krátkodobá makroekonomická rovnováha



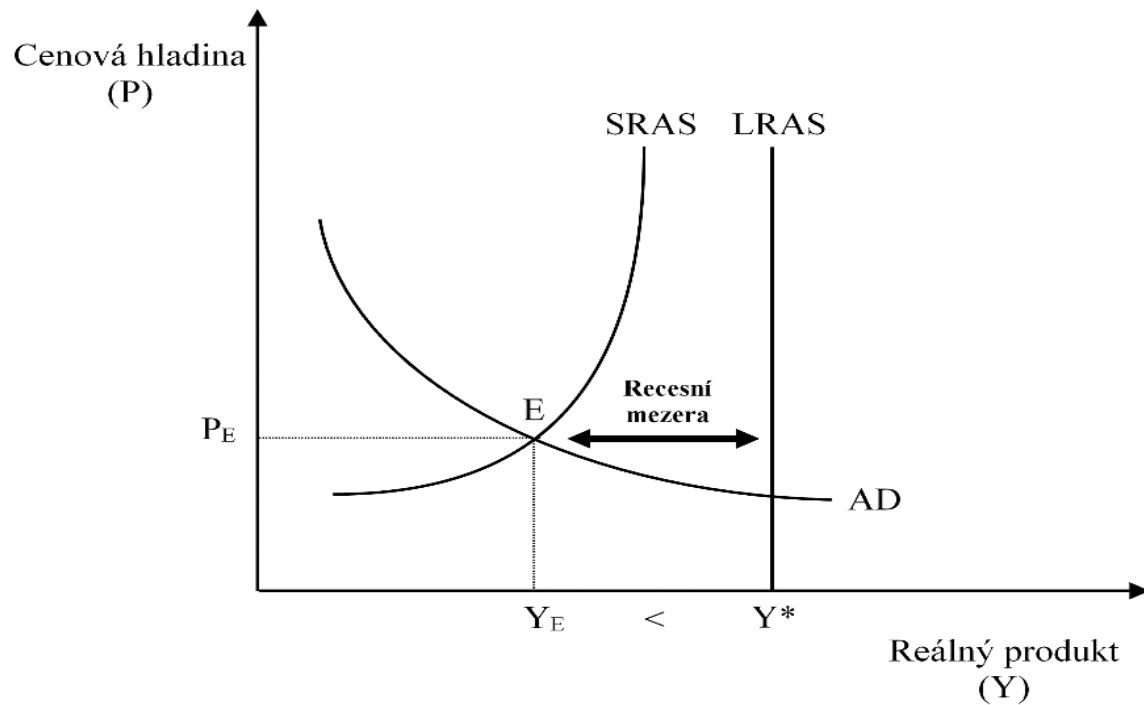
SLEZSKÁ
UNIVERZITA
OBCHODNĚ PODNIKATELSKÁ
FAKULTA V KARVÍNĚ



Recesní mezera v modelu AS-AD



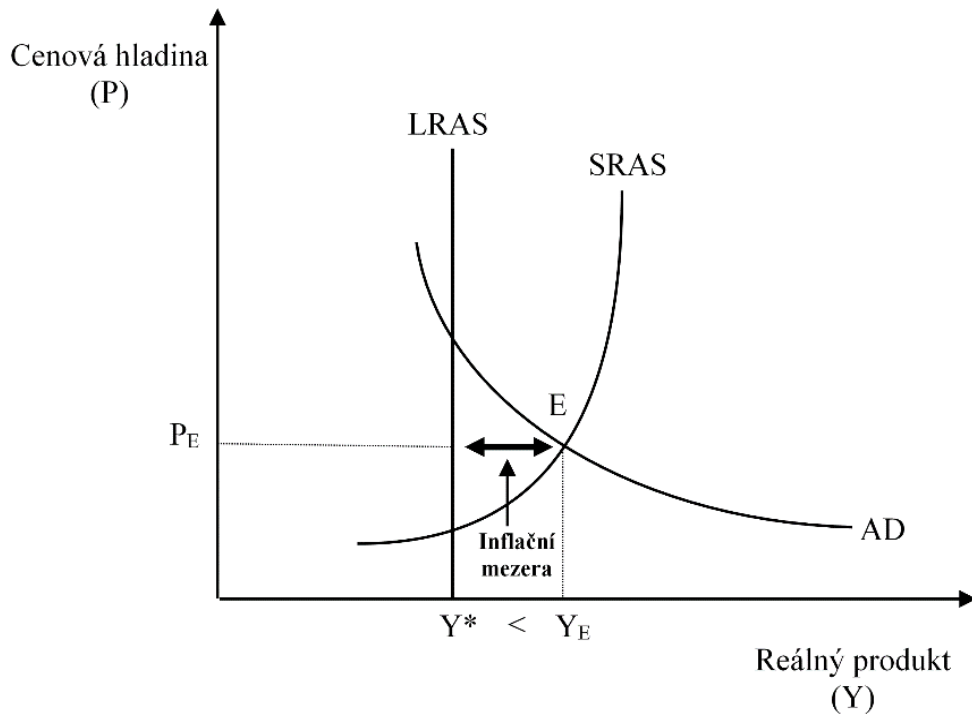
SLEZSKÁ
UNIVERZITA
OBCHODNĚ PODNIKATELSKÁ
FAKULTA V KARVINĚ



Inflační mezera v modelu AS-AD



SLEZSKÁ
UNIVERZITA
OBCHODNĚ PODNIKATELSKÁ
FAKULTA V KARVINĚ



Obnovování rovnováhy: přístupy



SLEZSKÁ
UNIVERZITA
OBCHODNĚ PODNIKATELSKÁ
FAKULTA V KARVINĚ

Klasický přístup:

- vychází z předpokladu pružnosti cen, jenž přispívá k samoregulaci dílčích trhů pomocí cenového mechanismu
- růst úrokové míry motivuje domácnosti k tvorbě úspor (S), jež se následně skrze bankovní sektor mění na investice (I) - vyčišťující faktor na trhu kapitálu
- cenový mechanismus zareaguje na výkyvy AD tak, že navrátí skutečný výkon ekonomiky na úroveň potenciálu

Keynesiánský přístup:

- vychází z předpokladu nepružných cen, zejména směrem dolů, což vede k tomu, že samo-regulace trhů pomocí cenového mechanismu je tak nižší
 - vývoj úspor a investic se neodvíjí výlučně dle vývoje úrokové míry
 - AD zaostává za AS, což způsobuje omezený výkon ekonomiky, který je pod úrovní potenciálního produktu => Jako hlavní nástroj k obnovení rovnováhy vidí stimulaci agregátní poptávky (např. zvýše-ním vládních výdajů)
-

Úloha státu v ekonomice



SLEZSKÁ
UNIVERZITA
OBCHODNĚ PODNIKATELSKÁ
FAKULTA V KARVINĚ

- Hospodářská politika = činnost, při níž stát používá určitých nástrojů, aby ovlivnil ekonomický a sociální vývoj dané země, přičemž se snaží dosáhnout určitých cílů (hlavním cílem zvyšování blahobytu země)
 - Stát = souhrn institucí, počínaje vládou a ministerstvy, parlamentem, soudy na všech úrovních, centrální bankou, vládními agenturami a konče územními samosprávnými celky
 - + nejrůznější instituce protisměrných sil či nositele vlivu, které nepatří k formální organizaci státu, ale přímo či nepřímo ji ovlivňují (odbory, politické strany, lobby apod.)
 - Zvyšování blahobytu země je zapotřebí dosahovat ekonomického růstu (růst reálného hrubého domácího produktu či potenciálního produktu neboli produkčních možností ekonomiky)
-

Ekonomický růst bývá dosahován zpravidla tehdy, pokud jsou naplněny tři dílčí cíle:

- **nízká míra nezaměstnanosti** – naplnění tohoto cíle je především úkolem vládního sektoru, nebo spíše vytvořit podmínky pro jeho naplnění (musíme vzít v potaz, že většina zaměstnanců je zaměstnána v soukromých podnicích, na které má vládní sektor pouze nepřímý vliv). Mezi tyto podmínky patří např. transparentní podnikatelské prostředí nebo odpovědné nakládání s veřejnými financemi. Mimo to stát za-jišťuje nebo řídí celou řadu oblastí, jež v konečném důsledku ovlivňují možnosti ekonomického růstu (vzdělávání, zdravotnictví, průmyslová politika atd.)
 - **cenová stabilita** – naplnění tohoto cíle je výsadním úkolem centrální banky. Cenová stabilita znamená, že v dané zemi je relativní stálost kupní síly peněz a negativně tak neovlivňuje ekonomické subjekty a jejich rozhodování. V případě cenové ne-stability jsou navíc ohroženy i zbývající cíle. + nejrůznější instituce protisměrných sil či nositele vlivu, které nepatří k formální organizaci státu, ale přímo či nepřímo ji ovlivňují (odborníky, politické strany, lobby apod.)
 - **vnější ekonomická rovnováha** – tento cíl je třeba vnímat ve dvojí rovině. Zaprvé je důležité, aby země dosáhla určité vyrovnanosti toků zboží, služeb a kapitálu do a ze země, což je úkol pro vládní sektor. Na tyto toky má ale velký vliv měnový kurz, který se může v čase výrazně měnit, což by měla „hlídat“ centrální banka.
-

Fiskální politika (FP) vládního sektoru



SLEZSKÁ
UNIVERZITA
OBCHODNĚ PODNIKATELSKÁ
FAKULTA V KARVINĚ

- FP = vědomé využívání veřejných financí (státního rozpočtu) za účelem dosažení stanovených cílů, zejména udržení vyváženého ekonomického růstu a nízké míry nezaměstnanosti
 - Základní cíle: a) utlumit výkyvy hospodářského cyklu; b) přispět k rychlému ekonomickému růstu při zachování vysoké zaměstnanosti a stabilní cenové úrovně.
 - Skrze FP se vlády často snaží ovlivňovat výši produktu společnosti, a to konkrétně stimulací či destimulací AD. Pro snižování míry inflace se doporučuje omezovat vládní výdaje. Fiskální restrikce působí přes mechanismus multiplikátorů stejně jako expanze. Vyvolává snížení AD.
 - Z hlediska působení rozlišujeme tyto druhy FP:
 - **Expanzivní** fiskální politiku – spadají sem jakákoliv opatření, která podporují růst AD a růst produktu
 - **Restriktivní** fiskální politiku - spadají sem jakákoliv opatření, která přispívají k snižování AD a omezování růstu produktu, ale zároveň i ke snižování inflace.
-

Funkce fiskální politiky



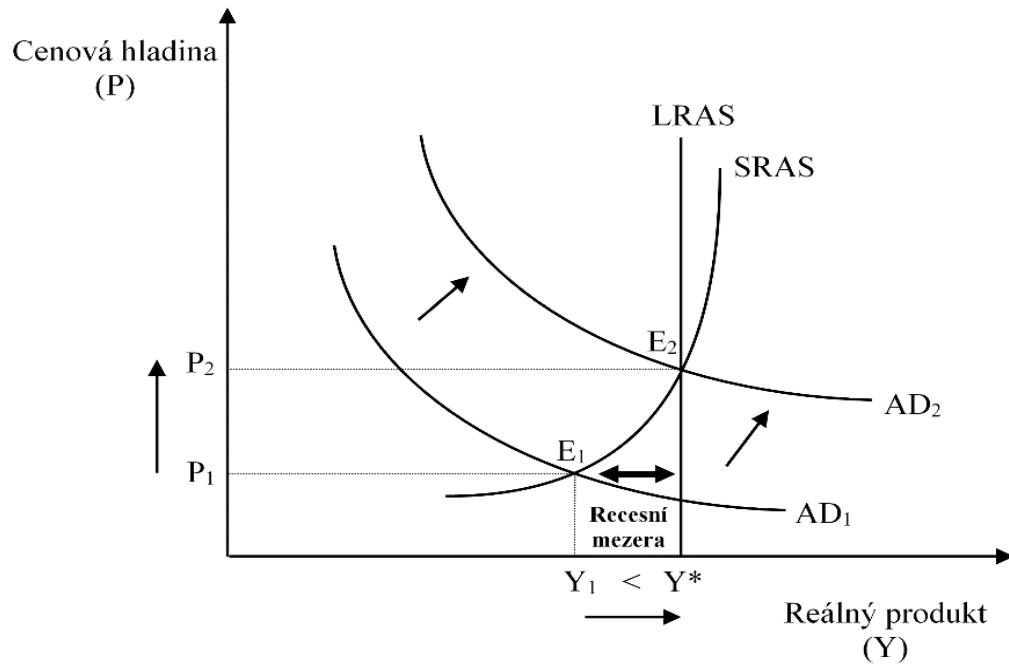
SLEZSKÁ
UNIVERZITA
OBCHODNĚ PODNIKATELSKÁ
FAKULTA V KARVINĚ

- **stabilizační** - prostřednictvím fiskální politiky se vládní sektor snaží stabilizovat důsledky výkyvů ekonomické výkonnosti v rámci hospodářského cyklu
 - **alokační** - funkce fiskální politiky spočívá i v tom, že skrze zejména státní rozpočet stát alokuje (přiděluje) finanční prostředky do určitých oblastí (sociální oblast, vzdělávání, dopravní politika, zemědělská apod.)
 - **redistribuční** - tato funkce s sebou nese potřebu přerozdělit nashromážděné finanční prostředky (zejména na základě daňového systému), zejména ve směru od ekonomicky aktivních obyvatel k ekonomicky neaktivnímu obyvatelstvu, nebo také od bohatých k chudým
-

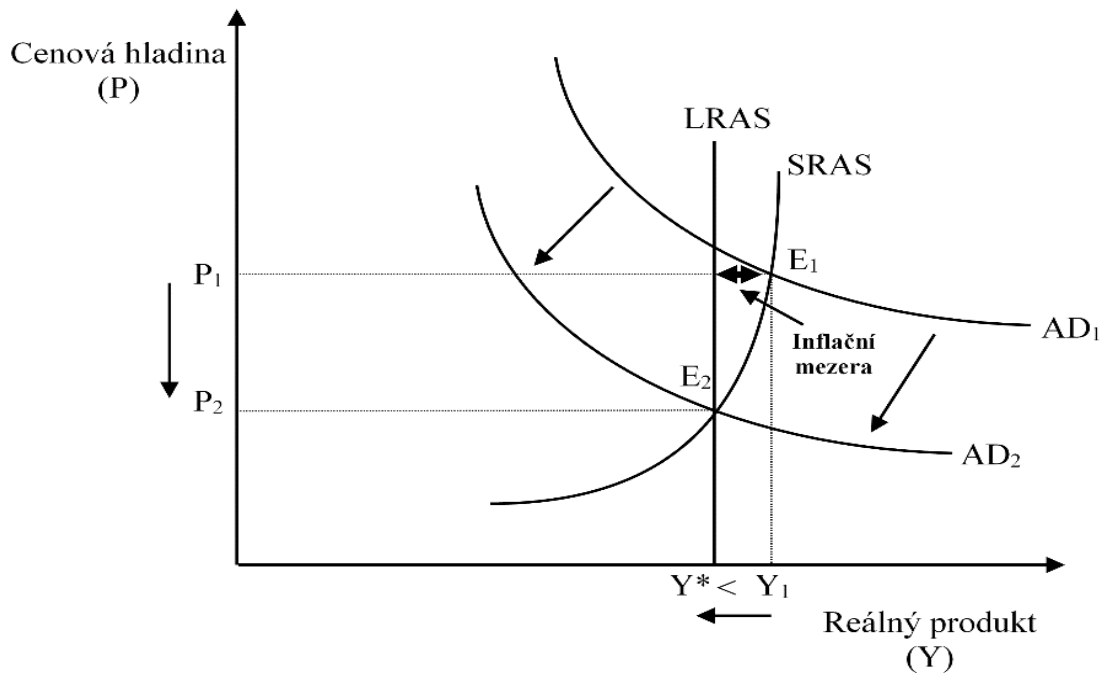
Expanzivní fiskální politika



SLEZSKÁ
UNIVERZITA
OBCHODNĚ PODNIKATELSKÁ
FAKULTA V KARVINĚ



Restriktivní fiskální politika



Monetární politika (MP) centrální banky



SLEZSKÁ
UNIVERZITA
OBCHODNĚ PODNIKATELSKÁ
FAKULTA V KARVÍNĚ

- Monetární politika je proces, ve kterém se centrální banka prostřednictvím svých nástrojů snaží o dosažení předem stanovených cílů.
 - Nositelem MP je tedy centrální banka (v ČR Česká národní banka, v zemích eurozóny ESCB v čele s ECB)
 - Hlavním cílem MP je stabilita kupní síly domácí měny (**vnitřní**=stabilita domácí cenové hladiny vs. **vnější**=stabilita měnového kurzu)
 - V současnosti je nejdůležitější vnitřní stabilita, tj. cíl cenové stability)
 - Pokud je naplněn primární cíl (potlačování inflace) může centrální banka podporovat HP vlády za účelem dosažení ekon. růstu (tzv. alternativní cíl), to je případ i ČNB nebo ECB
 - Cíl CB je i udržet stabilitu celého finančního sektoru v zemi
-



**SLEZSKÁ
UNIVERZITA**
OBCHODNĚ PODNIKATELSKÁ
FAKULTA V KARVINĚ

Děkuji za pozornost
