

## 2 HOSPODÁŘSKÝ VÝKON ZEMĚ

### NÁHLED KAPITOLY



V rámci této kapitoly se budeme zabírat hospodářským výkonem země, zejména pak tím, jak se dá změřit výkonnost dané ekonomiky. Jedním z možných ukazatelů makroekonomické výkonnosti je tzv. hrubý domácí produkt. Proto nás bude zajímat mimo jiné jeho definice, metody výpočtu, rozlišení nominálního a reálného hrubého domácího produktu, rozdíl mezi hrubým domácím produktem a hrubým národním produktem, podstata potenciálního produktu, rozdíl mezi ekonomickou silou země a ekonomickou úrovní, podstata a jednotlivé fáze hospodářského cyklu, ekonomický růst v pojetí krátkého a dlouhého období.

### CÍLE KAPITOLY



Budete umět:

- definovat a spočítat hrubý domácí produkt,
- rozlišovat nominální a reálný hrubý domácí produkt,
- rozlišovat hrubý národní produkt a hrubý domácí produkt,
- příčiny hospodářského cyklu a jeho jednotlivé fáze.

Získáte:

- vědomosti o hospodářském výkonu země,
- vědomosti o příčinách a důsledcích cyklického vývoje ekonomiky.

Budete schopni:

- použít vybrané metody výpočtu hrubého domácího produktu,
- objasnit rozdíl mezi nominálním a reálným hrubým domácím produktem,
- objasnit rozdíl mezi hrubým domácím produktem a mezi hrubým národním produktem,
- určit ekonomickou sílu a ekonomickou úroveň dané země,
- popsat jednotlivé fáze hospodářského cyklu,
- objasnit rozdíl mezi krátkodobým a dlouhodobým pojetím ekonomického růstu.



## KLÍČOVÁ SLOVA KAPITOLY

Hospodářská výkonnost země, hrubý domácí produkt, hrubý národní produkt, ekonomická síla země, ekonomická úroveň země, hospodářský cyklus, ekonomický růst.

---

V mikroekonomii nás zajímalo, jaké jsou produkční možnosti jednotlivých firem, které mění vstupy (práce a kapitál) ve výstupy (výrobky a služby). Nyní se budeme na tento problém dívat z makroekonomického pohledu, tj. bude nás zajímat výkonnost ekonomiky jako celku a jak se dá spočítat. Dále nás bude zajímat, která země má větší ekonomickou sílu v rámci světové ekonomiky a která země je vyspělejší než jiná země. Také svoji pozornost zaměříme na fakt, že v čase se výkonnost ekonomiky mění, a to na základě hospodářského cyklu. V neposlední řadě se budeme zabývat ekonomickým růstem jednak v krátkodobém, jednak dlouhodobém pojetí.

### 2.1 Hrubý domácí produkt (HDP)

Za účelem určení výkonnosti ekonomiky se nejčastěji používá ukazatel **hrubý domácí produkt (HDP)**.



#### DEFINICE

Hrubý domácí produkt lze definovat jako součet peněžních hodnot finálních výrobků a služeb vyprodukovaných během daného časového období (čtvrtletí nebo rok) výrobními faktory alokovanými v dané zemi (např. Česká republika), a to bez ohledu, kdo je jejich vlastníkem (domácí nebo zahraniční subjekt).

---

Pokud si tuto definici rozebereme podrobněji, tak je zřejmé, že se do HDP započítávají pouze finální produkty (ne meziprodukty, které jsou obsaženy ve výsledné ceně finálního produktu), důležité je také místo produkce, tj. prostor dané ekonomiky, ne kdo je vlastníkem výrobního faktoru. Jistým problémem je, že se do HDP nezapočítávají všechny aktivity ekonomických subjektů – typickým příkladem mohou být domácí práce - byť je např. posekání trávy u domku jeho vlastníkem jistý druh práce, jelikož však tato práce nebyla oceněna trhem, nemůže být součástí HDP – kdyby si ovšem majitel tohoto trávníku objednal firmu, která by mu vystavila fakturu za posekání trávníku, pak by se již o součást HDP jednalo (započítávala by se jako poskytnutá služba). Dalším problematickým aspektem, který zkresluje celkovou výkonnost ekonomiky, je existence tzv. stínové ekonomiky, což jsou sice legální aktivity ekonomických subjektů, ale zejména z daňových důvodů neprochází účetnictvím a nejsou tak oficiálně evidovány (jako příklad by mohl posloužit řemeslník, který nabídne zadavateli objednávky nižší cenu v případě, kdy nebude požadovat daňový doklad, který by pak musel zavést do svého

účetnictví, což by mu navýšilo daňový základ pro výpočet daně). Jestliže ve vyspělých tržních ekonomikách je podíl stínové ekonomiky odhadován mezi 10 až 15 % HDP a nepředstavuje tak zásadní problém, v rozvojových ekonomikách může dosahovat hodnot mezi 60 až 70 % HDP nebo i více a oficiální výkonnost země je tak podstatně zkreslená. Kromě samotného podhodnocení ekonomické výkonnosti, lze zmínit i další problémy, které souvisejí s financováním veřejné správy a dílčích hospodářských politik, na které nemají tyto státy dostatečný objem daňových výnosů, které díky vysokému podílu šedé ekonomiky (a mnohdy i tzv. černé, tedy nelegálních aktivit) jsou poměrně nízké a neumožňují tak odpovídající financování rozvoje ekonomiky (rozvoj infrastruktury, zdravotnictví či školství).

HDP se dá změřit třemi základními metodami:

- výdajovou
- důchodovou
- odvětvovou.

**Výdajová metoda** je založena na jednoduchém předpokladu, tj. že všechny statky a služby, které si koupíme a zaplatíme, musely být vyprodukovány. Je tedy zřejmé, že součet hodnot vyprodukovaných statků a služeb se bude rovnat součtu hodnot plateb, tj. výdajů. Statky a služby si ovšem nepořizujeme jen my, spotřebitelé (domácnosti), ale také ostatní účastníci uvnitř i vně našeho národního hospodářství. Hodnotu HDP dle této metody tak představuje součet výdajů všech subjektů v ekonomice, tj. sektoru domácností, sektoru firem, sektoru vlády a veřejné správy a zahraničí.

$$HDP = C + I + G + NX \quad (2-1)$$

Příčemž jednotlivé výdaje jsou definovány následovně:

- **C** představuje **výdaje domácností na spotřebu** – jedná se především o nákupy statků krátkodobé spotřeby (např. potraviny) a dlouhodobé spotřeby (např. auto) a služeb. Ze všech uvedených výdajů je spotřeba (C) zpravidla nejvyšší, a proto je také velmi důležitá pro udržení určité výkonnosti ekonomiky.
- **I** představuje **hrubé soukromé výdaje na investiční statky**, kam můžeme řadit investiční výdaje firem a částečně i domácností – pod pojmem investiční statky budeme mít na mysli statky doplňující a rozšiřující fyzický kapitál včetně s nimi spojeného nehmotného příslušenství (software). V této souvislosti je třeba zmínit, že význam slova „investiční“ neznamena investování ve smyslu produktů finančního trhu (cenné papíry a různé bankovní deriváty). Zpravidla se investice dělí na: a) investice do fixního kapitálu, tj. budovy, stroje a zařízení nebo b) investice do zásob.
- **G** představuje **vládní výdaje na nákup statků a služeb**, které je možno rozdělit na vládní investiční výdaje a vládní výdaje na spotřební statky. Do těchto výdajů však nelze zařadit transferové platby (jednostranné výdaje ze státního rozpočtu směřující k jiným subjektům – např. výplaty starobních důchodů, invalidních důchodů, podpory v nezaměstnanosti), které nejsou kryty protihodnotou.

- **NX** představuje *čistý export*, jenž se dá zjistit odečtením importu (IM) od exportu (EX). Pokud bude hodnota NX kladná, bude to znamenat, že export převyšuje import čili jinými slovy řečeno, ze země se vyvezlo více zboží, než kolik se ho dovezlo. Hodnota NX však může vyjít i záporně (a často se i tak děje).

**Důchodová metoda** počítá HDP jako součet příjmů (důchodů) všech, kteří se podílejí na jeho tvorbě ať už přímo nebo nepřímo. Jedná se o: zaměstnané, firmy, poskytovatele kapitálu či půdy. Takto vypočtený důchod ovšem ještě sám o sobě nepředstavuje HDP. Toho dosáhneme tím, že k hodnotám jednotlivých důchodů je nutno přičíst hodnotu opotřebení (amortizace) a nepřímé daně (Tn). HDP využitím této metody jde spočítat následovně:

$$HDP = w + s + z + i + n + a + Tn \quad (2-2)$$

Příčemž jednotlivé toky důchodů jsou:

- **w** představuje *mzdy a platy, včetně ostatních odvodů zaměstnavatelů na pracovní sílu* (převážně do systému zdravotního a sociálního pojištění).
- **s** představuje *příjmy ze samozaměstnávání (např. živnostníci)* z nichž se nedá rozložit složka pracovního důchodu a důchodu z podnikání.
- **z** představuje *nerozdělené zisky podnikového sektoru*, tj. před rozdělením akcionářům či podílníkům.
- **i** představuje *čisté úroky*, tj. rozdíl mezi přijatými a vyplácenými úroky.
- **n** představuje *renty*, tj. důchod plynoucí z vlastnictví půdy a nemovitostí.
- **a** představuje *amortizace*, tj. opotřebení kapitálu.
- **Tn** představuje *nepřímé daně*, tj. spotřební daně nebo daň z přidané hodnoty.

**Odvětvová metoda** počítá HDP jako součet přidaných hodnot vytvořených v odvětvích ekonomiky. Nejedná se o součty celkové produkce, ale o součty hodnot, které jednotliví producenti postupně v průběhu výrobního procesu přidávají svým úsilím k hodnotě nakoupených vstupů. Pokud tedy sečteme tyto přidané hodnoty, přesněji řečeno hrubé přidané hodnoty (HPH), jednotlivých odvětví, získáme HPH celé země. Pro zjednodušení můžeme říci, že primární odvětví je tvořeno zemědělstvím a těžbou, sekundární sektor je tvořen oblastí průmyslu, výrobou a rozvodem energií, stavebnictvím a terciární sektor je tvořen odvětvími služeb. Hodnoty HPH jsou sledovány bez daní, přičemž pro hospodářsky vyspělé ekonomiky platí, že největší podíl na HPH má sektor služeb.



## K ZAPAMATOVÁNÍ

Z výše uvedeného je tedy zřejmé, že HDP se dá vyjádřit jako součin množství jednotlivých statků a služeb a jejich cen. Pokud bychom chtěli porovnat výkonnost ekonomiky v čase, jeví se jako logické porovnat HDP ve výchozím roce s HDP vytvořeným v následujícím roce. Pokud by byl tento HDP vyšší oproti HDP ve výchozím roce, mohlo by nás to vést k závěru, že výkonnost ekonomiky vzrostla. Což může být pravda, ale vzhledem k tomu, že se v čase mění ceny výrobků a tím i cenová hladina v ekonomice, mohli bychom dojít prostým porovnáním k mylnému závěru.

Proto si představme situaci, kdy se ve dvou porovnávaných obdobích vyrobí naprosto totožné množství statků a služeb s tím rozdílem, že v novějším období došlo k růstu cen statků a služeb a tím pádem i cenové hladiny. Pokud vyjdeme z definice HDP, potom je zcela zřejmé, že vyšší HDP byl dosažen pouhým cenovým zkreslením. Proto je nezbytné odlišit růst množství vyprodukovaných statků a služeb od pouhého růstu jejich cen, čili rozlišovat tzv. nominální a reálný HDP.

---

**Nominální HDP** je vypočítáván v běžných cenách, tj. v cenách roku, pro který se produkt vypočítává. Tento způsob výpočtu není vhodný pro mezičasová srovnání (cenová hladina se v čase mění a může tak dojít ke špatné interpretaci, kdy je růst produktu zaměňován za růst cenové hladiny).

**Reálný HDP** je vypočítáván ve stálých cenách, tzv. v cenách, jež jsou očištěny od změn cenové hladiny. Stálými cenami pak rozumíme ceny toho období, jež stanovíme jako základní nebo také výchozí období. Tento způsob výpočtu umožňuje mezičasová srovnání, tj. jsme schopni zjistit, zdali v čase roste ekonomická výkonnost dané země (např. pokud si stanovíme jako základní cenové období rok 2010 a těmito cenami budeme násobit množství vyrobených statků a služeb v následujících letech, jsme schopni posoudit, jestli výkonnost ekonomiky rostla, stagnovala nebo se snižovala). Reálný HDP je tak základním makroekonomickým ukazatelem pro sledování ekonomické výkonnosti jednotlivých zemí světové ekonomiky v čase.

Důležité je také rozlišovat mezi **hrubým domácím produktem (HDP)** a **hrubým národním produktem (HNP)** – zatímco v případě HDP je důležité, kde jsou výrobní faktory umístěny bez ohledu na to, kdo je vlastní, u HNP je naopak důležité, kdo tyto výrobní faktory vlastní, bez ohledu na to, kde jsou umístěny. Hrubý národní produkt je tedy tržní hodnota všech finálních statků a služeb vyrobených výrobními faktory ve vlastnictví rezidentů dané země za dané časové období (zpravidla 1 rok). Jinými slovy řečeno, zatímco HDP je ohraničen územím daného státu, tak pro výpočet HNP je důležitá státní příslušnost toho, kdo výrobní faktor vlastní (práce, kapitál či půda).

## **PŘÍPADOVÁ STUDIE**



Tento rozdíl si můžeme demonstrovat na příkladu České republiky – produkce firmy Hyundai v Nošovicích může být započtena jak do HDP, tak i HNP. Důležité však bude zmínit, o jaké státy se jedná. Jelikož je vlastníkem pobočky této automobilky firma z Jižní Koreje, čili vlastníkem výrobního faktoru je zahraniční subjekt, bude produkce této automobilky součástí HNP Jižní Koreje. Zároveň však můžeme tuto produkci započítat i do HDP České republiky, neboť tyto finální statky byly vyprodukovány na území České republiky, byť je vlastníkem tohoto výrobního závodu firma z Jižní Koreje.

---



## K ZAPAMATOVÁNÍ

U hospodářsky nejvyspělejších zemí zpravidla platí, že výše HDP dosahuje podobných hodnot jako HNP – je to dáno tím, že tyto země jsou jednak velkými poskytovateli investic v zahraničí, tj. investují přebytečný kapitál v zahraničí, který následně generuje produkci, jež se dá započítat do HNP země, odkud investor pochází. Na straně druhé jsou i velkými příjemci investic ze zahraničí, kdy se naopak následná produkce započítává do HNP země, odkud investice přišla. V případě České republiky a ostatních zemí střední a východní Evropy je však HNP nižší ve srovnání s HDP, což je dáno tím, že tyto země jsou spíše příjemci zahraničních investic než jejich poskytovateli, což s sebou nese fakt, že poměrně velká část ekonomiky je v rukou zahraničních subjektů a tato produkce, resp. důchody z ní plynoucí se pak započítávají do HNP jejich zemí.

## 2.2 Ekonomická síla vs. ekonomická úroveň

Tak jak můžeme porovnávat tržní sílu jednotlivých firem, můžeme porovnávat i výkonnost jednotlivých zemí v rámci světové ekonomiky. V předchozí části textu jsme si vysvětlili podstatu HDP, který je klíčovým ukazatelem pro určení jak ekonomické síly, tak ekonomické vyspělosti dané země.

Ekonomickou sílu jsme schopni určit pomocí porovnání celkového HDP, jenž byl v dané zemi vytvořen, s HDP vytvořeným ve srovnávané zemi. Nutno dodat, že je zapotřebí HDP upravit tak, aby se daly dvě země porovnat:

- vypočtený HDP v národních měnách musíme přepočítat na srovnatelnou měnu (zpravidla euro nebo americký dolar);
- mnohdy je zapotřebí rovněž zohlednit rozdílné cenové hladiny ve srovnávaných zemích a kupní sílu domácí měny, a proto se musí HDP počítat dle tzv. parity kupní síly, která zohledňuje výše uvedené.

Pokud tedy podnikneme tyto kroky, jsme následně schopni porovnat dvě země a určit, která má větší **ekonomickou sílu**. Čím bude daná země větší (co do počtu obyvatel), tím bude i větší pravděpodobnost, že bude mít větší ekonomickou sílu. Jelikož však počet obyvatel není hlavním determinantem HDP, byť velmi důležitým, může nastat situace, že země s více obyvateli než druhá země, může mít nižší ekonomickou sílu čili její dosažený HDP je menší. Čím je to dáno? Zásadními faktory, které mají vliv na celkovou výši vytvořeného HDP, je pracovní síla, resp. její vzdělanostní úroveň, množství kapitálu, struktura ekonomiky apod. Země, která má dostatek kapitálu, vzdělanou pracovní sílu může vyrábět výrobky a služby s vyšší přidanou hodnotou a je tak výkonnější - její HDP může být vyšší i přes fakt, že disponuje menším počtem obyvatel (typickým příkladem může být např. Indie s bezmála jednou miliardou obyvatel a USA, kde žije okolo 300 milionů obyvatel – i přesto je ekonomická síla

USA výrazně vyšší než Indie, což je dáno zejména vzdělanější pracovní silou a množstvím kapitálu, nezbytného na další rozvoj výroby).

Pokud však při našem porovnávání mimo výše uvedené determinanty zohledníme i počet obyvatel, potom jsme schopni zjistit **ekonomickou úroveň** dané země. Jinými slovy řečeno, pokud vydělíme vytvořený HDP počtem obyvatel (získáme tak ukazatel hrubý domácí produkt na obyvatele), potom určíme, která ze dvou porovnávaných zemí je vyspělejší a vytváří tak lepší základnu pro blahobyt společnosti. Jako příklad si můžeme vzít Čínu a Norsko – ekonomická síla Číny je z důvodu velkého počtu obyvatel několikanásobně vyšší než v případě Norska, pokud ale vydělíme dosažený HDP počtem obyvatel, zjistíme, že Norsko patří mezi nejvyspělejší země světa, naopak Čína se propadne v pomyslném žebříčku výrazně níže.

## K ZAPAMATOVÁNÍ



HDP je sice důležitým ukazatelem ekonomické vyspělosti země, ale někdy může podat zkreslený pohled na danou zemi (jako příklad bychom mohli použít např. Rovníkovou Guineu, která dosahuje HDP na obyvatele srovnatelného s tím, který je dosahován v České republice, a na první pohled by se tak mohlo zdát, že se jedná o ekonomicky vyspělou zemi - pokud se podíváme na další ukazatele, jako jsou např. rozložení pracovní síly do jednotlivých sektorů, očekávaná délka dožití, úroveň vzdělanosti obyvatel, kvalita dopravní infrastruktury, zjistíme, že se jedná o rozvojovou ekonomiku, která generuje relativně vysoký HDP na obyvatele díky jednomu sektoru – těžbě ropy, kdy toto bohatství náleží pouze omezenému okruhu obyvatel).

Proto se při snaze porovnávat země používají alternativní ukazatele, jako je např. **Index lidského rozvoje**, který se snaží vyjádřit kvalitu života zohledněním vícero ukazatelů než jen čistě HDP nebo HNP a obsahuje tyto základní indexy:

- **index očekávané délky života** – tento index zohledňuje očekávanou délku života při narození – čím vyšší je, tím pravděpodobnější je vyšší kvalita života (např. v některých afrických zemích je očekávaná délka dožití jen 50 let, zatímco např. v Japonsku činí přes 80 let).
- **index vzdělání** – se snaží zachytit rozvoj lidského kapitálu pomocí ukazatelů jako je očekávaná délka vzdělávání, který nám ukazuje de facto, na jaké úrovni je vzdělávací systém v dané zemi – čím delší je tato délka, tím má dosažené vzdělání vyšší hodnotu (např. v chudých rozvojových zemích většina obyvatel disponuje pouze se základním vzděláním, zatímco v nejvyspělejších zemích světa disponuje naprostá většina populace minimálně středoškolským vzděláním (sekundární vzdělávání) a poměrně velká část dokonce vysokoškolským vzděláním (terciární vzdělávání). Přirozeně je tak očekávaná délka vzdělávání delší, což je třeba vnímat jako projev vyšší vyspělosti dané ekonomiky, ne že by byli studenti méně nadaní a potřebovali tak ke studiu více času.

- **index hrubého národního produktu** – obsahuje námi dobře známý ukazatel HNP přepočtený na jednoho obyvatele a americké dolary se zohledněním parity kupní síly, který vyjadřuje ekonomickou výkonnost dané země.

## 2.3 Ekonomický růst a hospodářský cyklus

Doposud jsme se zabývali vymezením výkonu ekonomiky, který jsme ztotožnili s hrubým domácím produktem a podívali jsme se na způsoby, jak se dá změřit. Pro srovnání v čase musíme zohlednit pohyby cenové hladiny čili očistit nominální hrubý domácí produkt o inflaci a získat tak reálný hrubý domácí produkt. Pokud se nám bude v čase reálný hrubý domácí produkt zvyšovat, potom můžeme hovořit, že daná země dosahuje krátkodobého ekonomického růstu.



### DEFINICE

Krátkodobý ekonomický růst je dosahován tehdy, pokud dochází ke zvyšování reálného hrubého domácího produktu v čase.

Aby mohla ekonomika dosahovat ekonomického růstu, musí disponovat určitou zásobu výrobních faktorů a efektivněji je využívat. Proto mezi zdroje růstu patří zejména výrobní faktory a jejich množství a kvalita. Již z mikroekonomie známe, že mezi základní výrobní faktory patří práce, půda a kapitál. V pojetí makroekonomie je toto dělení o něco složitější a zpravidla členíme zdroje umožňující dosahování ekonomického růstu na:

- **lidské zdroje**, kam patří zejména množství práce, resp. jeho kvalita, kterou nazýváme jako lidský kapitál, tj. vzdělanostní úroveň pracovní síly.
- **přírodní zdroje**, kam kromě půdy řadíme i nerostné bohatství dané země nebo i klimatické podmínky v dané zemi (umožňující např. cestovní ruch, viz příklady alpských zemí nebo pro přímořskou turistiku případ Řecka) a rovněž je důležitá kvalita těchto zdrojů.
- **kapitálové zdroje**, kam můžeme zařadit kapitálové statky v podobě budov, strojů, zařízení a také jejich technologická úroveň určující v podstatě možnosti výroby

Na základě toho, jestli se zvýší pouze množství zdrojů nebo naopak jejich kvalita, rozlišujeme tyto typy růstu:

- **kvantitativně** založený ekonomický růst, který je zpravidla dán tím, že se intenzivněji využívají dostupné výrobní faktory (do výrobního procesu je zapojeno větší množství pracovní síly, nerostného bohatství či kapitálu).
- **kvalitativně** založený ekonomický růst, který je vyvolán vyšší kvalitou vstupů (do výrobního procesu se může zapojit větší množství pracovní síly s vysokoškolským



vzděláním, nebo jsou používány inovované výrobní linky s vyšší produktivitou, případně jsou nalezeny nová naleziště určité nerostné suroviny, jež má vyšší kvalitu, než tomu bylo doposud). V tomto případě se v podstatě posouvají produkční možnosti dané ekonomiky, tak jak již bylo vysvětleno v mikroekonomii na základě hranice produkčních možností.

Z dlouhodobého pohledu produkční možnosti ekonomiky neustále rostou (zkusme porovnat např. 19. století, ve kterém většina obyvatel pracovala v zemědělství a počátek 21. století, kdy je většina pracovní síly zaměstnána v sektoru služeb, případně můžeme zkusit porovnat kvalitu života, používané technologie apod.). Na základě vynálezů a inovací doprovázené růstem počtu obyvatelstva a jejich čím dál vyšší vzdělaností se tyto produkční možnosti neustále zvyšují (viz vývoj tlustší čáry v obrázku č. 2) což není nic jiného než **dlouhodobý ekonomický růst**.

### DEFINICE



Dlouhodobý ekonomický růst je zpravidla definován jako dlouhodobý trend spojený obvykle s víceméně plynulým zvyšováním produkčních možností ekonomiky.

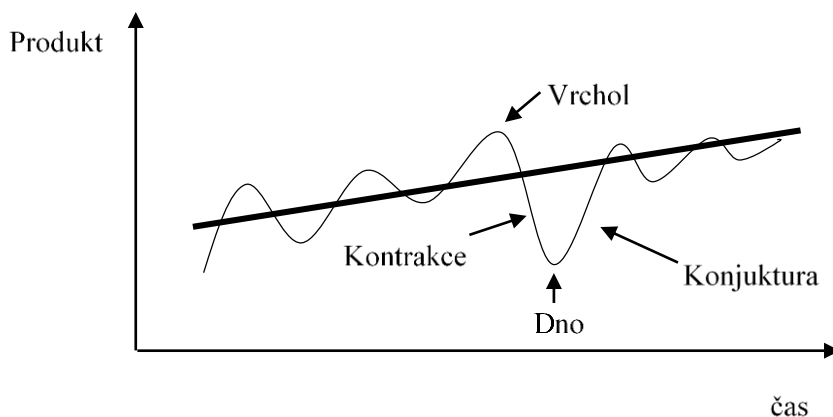
Produkční možnosti ekonomiky (v mikroekonomii jsme na to používali hranici produkčních možností pomocí křivky PPF) se dají v makroekonomii vyjádřit pomocí **potenciálního produktu**.

### DEFINICE



Potenciální produkt lze definovat jako **nejvyšší udržitelný výkon ekonomiky za podmínek daného množství a kvality vstupů** a de facto odpovídá optimálnímu (plnému) využití disponibilních zdrojů. Jinými slovy řečeno, jedná se o produkt při plné míře zaměstnanosti (resp. přirozené míře nezaměstnanosti, což je taková míra nezaměstnanosti, která je slučitelná s dlouhodobou rovnováhou ekonomiky).

Ideálním stavem by bylo, kdyby se reálný produkt rovnal potenciálnímu, čili krátkodobá výkonnost by se rovnala té dlouhodobé, kdy jsou plně využité výrobní faktory. V reálném světě však není možné takové výkonnosti dosahovat stále a jsou období, kdy se ekonomice „nedaří“, tedy reálný produkt buď stagnuje (či se dokonce sníží) nebo se ekonomice daří natolik, že se již začne tzv. „přehřívat“, tj. stav kdy je skutečný (reálný) produkt krátkodobě vyšší než potenciální produkt, což je ale dlouhodobě neudržitelné.



**Obrázek 1.1** Hospodářský cyklus

Toto kolísání skutečného (reálného) produktu okolo potenciálního produktu čili produkčních možností ekonomiky nazýváme jako *hospodářský cyklus*.



## DEFINICE

Hospodářský cyklus představuje sled pravidelně se opakujících fází vzestupu, poklesu nebo stagnace makroekonomické aktivity, kdy skutečný produkt (reálný hrubý domácí produkt) osciluje okolo potenciálního produktu.

Průběh hospodářského cyklu zachycuje obrázek 2.1, ve kterém tenčí čára představuje vývoj reálného (skutečného) produktu a tlustější čára vyjadřuje dlouhodobý trend vývoje ekonomiky neboli potenciálního produktu. Hospodářský cyklus se člení na tyto fáze:

- **expanze** nebo také **konjunktura** je fáze, ve které domácnosti začnou v určitém okamžiku zase důvěřovat ekonomice a začnou více poptávat spotřební statky a služby, což vede k růstu objemu výroby (firmy také najímají více práce a kapitálu, mzdy ale zatím nerostou a pouze je odpracováno více hodin). V této fázi dochází k růstu reálného produktu (který však stále nedosahuje úrovně potenciálního produktu), což generuje růst agregátní poptávky, větší využití výrobních faktorů a v neposlední řadě to vede i ke snížení míry nezaměstnanosti (trh práce je třeba vnímat jako mírně opožděné zrcadlo toho, jak se daří ekonomice). V ekonomice začne převládat optimistická nálada, zvyšují se příjmy domácností a z toho plynoucí zvýšené spotřební výdaje domácností. Rovněž firmám se zvyšují tržby a tím pádem i zisky, začnou zvyšovat skrze bankovní úvěry investice do výroby a vznikají nové firmy. Současně se však začíná zvyšovat cenová hladina – zejména vlivem růstu mezd a platů a také velmi často k tomu přispívá i růst cen nemovitostí (lidé díky vyšším příjmům dosáhnou na hypotéky a významně se zvýší zájem o vlastní bydlení, což „šroubuje“ ceny směrem nahoru).
- **vrchol** - expanze zpravidla končí dosažením vrcholu, tedy v situaci, kdy se již vyčerpávají výrobní faktory, kterých je v ekonomice nedostatek (proto musí např. firmy

ve snaze udržet nebo přilákat nové zaměstnance je přeplácet) a konzumní aktivity domácností jsou na svém maximu. Ve vztahu k potenciálnímu produktu je to často situace, kdy je reálný produkt dokonce vyšší, než kolik činí potenciální produkt, dlouhodobě je to však neudržitelná situace, protože výrobní faktory se využívají s přílišnou intenzitou a ekonomika se ve své podstatě začne přehřívat.

- **kontrakce** nebo také *recese* - v této fázi hospodářského cyklu dochází k poklesu ekonomických aktivit, jenž se projeví v propadu reálného produktu. Zpravidla je vyvolána nějakým šokem (např. krize na finančních trzích, krach burzy, prudké zdražení významné suroviny, zejména ropy, prasknutí bubliny na realitním trhu nebo pandemickou situací jako je šíření COVID-19). Přemíra optimismu velmi rychle vyprchává a začíná převládat pesimistická nálada. Dochází k poklesu produkce statků a služeb, snižování důchodů ekonomických subjektů, růstu míry nezaměstnanosti, firmy dosahují nižších zisků či dokonce se dostávají do ztrát, klesají tak jejich investice a všechny tyto faktory vyvolávají nepřiměřené snižování agregátní poptávky. Pokud není dostatečná agregátní poptávka, firmám se začínají hromadit na skladech zásoby a firmy proto začnou omezovat výrobu a hledat úspory, nejčastěji omezením investic a nákladových položek, nejčastěji mezd – začnou propouštět zaměstnance. Pokud se reálný produkt propadne obzvlášť hluboko, potom se pro tento typ kontrakce používá pojem krize (např. Velká krize ve 30. letech 20. století nebo ekonomická krize vyvolaná finanční krizí v letech 2008 až 2009).
- **dno** – v této fázi cyklu je reálný produkt nejnižší vůči potenciálnímu produktu. V ekonomice panuje nejnižší úroveň hospodářské aktivity, malé nebo nulové zisky firem, nízká úroveň spotřebitelské poptávky (lidé spotřebu odkládají na lepší časy a nakupují jen to nejnnutnější). To se následně projevuje ve vysoké nezaměstnanosti, realitní trh stagnuje, banky neúvěřují podnikový sektor. Neefektivní výroby krachují, cenová hladina je v podstatě neměnná až existují obavy z deflace (poklesu cenové hladiny), která by ještě problémy prohloubila. Kontrakci a její dno však nelze vnímat pouze v negativním slova smyslu – jedná se ve své podstatě o pomyslnou ozdravnou kúru, kdy se vyčišťuje trh a zpravidla přežívají ti výrobci, kteří byli schopni zareagovat na nastalou situaci a byli schopni snížit náklady nebo inovovat své produkty, aby byli následně připraveni na rostoucí agregátní poptávku, jež se dřív nebo později tak jak tak dostaví. Hlavním problémem této fáze ekonomického cyklu tak zůstává sociální oblast – lidé ztrácejí zaměstnání, stávající se nezaměstnanými a snižují se tak jejich příjmy a z toho plynoucí životní úroveň. Nesmíme však zapomínat i na třetí důležitý sektor, a to vládní sektor, jenž se zase potýká se sníženými příjmy do veřejných rozpočtů (ekonomické subjekty odvádění nižší daně), což vyvolává nejrůznější škrty ve výdajích státu (nákupy statků a služeb, investiční výdaje státu a omezené prostředky jsou i na poskytování veřejných statků jako je vzdělávání či zdravotnictví).

Délka jednotlivých fází je proměnlivá, záleží na mnoha vedlejších okolnostech a historie ukázala, že např. příčiny a následný průběh recese jsou velmi často neopakovatelným jevem. Je to dáno zejména tím, že se ekonomika a tržní vztahy neustále vyvíjí a ekonomické subjekty se neustále přizpůsobují novým tržním podmínkám a technologiím. Nicméně průvodní jevy (např. snížená ekonomická aktivita či zvýšená míra nezaměstnanosti) jsou společné pro všechny

kontrakce. Samotný rozbor příčin hospodářského cyklu neboli proměnlivosti ekonomické výkonnosti je velmi složitý a mnohdy vede k nejednoznačným závěrům. Některé teorie vidí příčinu ekonomického cyklu v kolísání množství peněz v ekonomice, další v zásadách státu do tržního mechanismu a nabídkové teorie pak v oblasti výrobních faktorů. Zpravidla jsou prvotní příčinou vzniku cyklu faktory externí, ale jakmile ekonomika dostane tento prvotní impuls, začnou procyklicky působit i faktory interní.

Mezi externí faktory způsobující propad ekonomické výkonnosti můžeme řadit:

- nedostatečné informace ekonomických subjektů,
- nerovnoměrné tempo využívání nových vynálezů a objevů,
- změny cen základních surovin na světových trzích,
- měnové krize, problémy na mezinárodních kapitálových trzích,
- vládní regulace ekonomiky nástroji fiskální a monetární politiky,
- změny vládní politiky (volební období),
- politické příčiny (války, revoluce).

Mezi interní faktory způsobující propad ekonomické výkonnosti můžeme řadit:

- příčiny kolísání agregátní nabídky a poptávky;
- snaha firem maximalizovat zisk úsporami mzdových nákladů, což vede k tomu, že úspory mezd vyvolávají zaostávání poptávky za nabídkou;
- nestabilita investičních výdajů;
- bohatí nebo šetrní lidé získávají příliš velké příjmy v relaci k možným investicím ve společnosti apod.



## K ZAPAMATOVÁNÍ

Jak ve fázi konjunktury, tak i v kontrakci se reálný produkt mění. Aby se zvyšovala životní úroveň obyvatel daného státu, je nezbytné, aby ekonomika dosahovala ekonomického růstu, který můžeme vnímat z dlouhodobého hlediska (růst produkčních možností ekonomiky) nebo z krátkodobého hlediska (zvýšení reálného produktu). Krátkodobé vnímání ekonomického růstu s sebou nese fakt, že každý růst je následován propadem, což jsme si vysvětlili v předchozí části textu.

---

Dosavadní praxe a výzkum v této oblasti vysledoval určité periody, ve kterých dochází k opakování cyklů a na základě těchto poznatků byly definovány tyto tři základní cykly:

- **Kitchinovy cykly** – krátkodobé, trvající 36-40 měsíců, jež jsou způsobeny výkyvy v zásobách a rozpracované výrobě, označují se i jako sezónní cykly.

- **Juglarovy cykly** – střednědobé, trvající 7-10 let, které jsou způsobeny investicemi do strojů a zařízení, jsou označovány i jako podnikatelské cykly.
- **Kondratěvovy cykly** – dlouhodobé, trvající 30-60 let, jež jsou způsobeny změnami ve výrobních technologiích, monetárními a politickými jevy, klimatickými změnami, inovacemi vyšších řádů apod.

## K ZAPAMATOVÁNÍ



S ekonomickým růstem bývá někdy ztotožňován **ekonomický rozvoj**, který by ale měl být vnímán v širším slova smyslu a zahrnuje kromě ekonomického růstu i další aspekty rozvoje společnosti, jako jsou strukturální změny v ekonomice (např. přechod k terciárnímu sektoru či digitalizace výroby), zlepšení životního prostředí nebo vzdělanější obyvatelstvo.

## SHRNUTÍ KAPITOLY



Hrubý domácí produkt je ukazatelem makroekonomické výkonnosti dané země a představuje součet peněžních hodnot finálních výrobků a služeb vyprodukovaných během daného časového období výrobními faktory alokovanými v dané zemi, a to bez ohledu, kdo je jejich vlastníkem. Vypočítat se dá pomocí výdajové, důchodové a odvětvové metody.

Hrubý domácí produkt se rozlišuje na nominální (počítaný v běžných cenách) a reálný (počítaný ve stálých cenách). Pro mezičasová srovnání se využívá reálný HDP.

Hrubý národní produkt se od HDP odlišuje tím, že rozlišuje při svém výpočtu vlastníky výrobních faktorů.

Ekonomická síla nám ukazuje pozici dané země ve světové ekonomice a dá se zjistit dle absolutní výše HDP přepočteného na mezinárodní měnu. Naopak ekonomická úroveň nám ukazuje, o jak vyspělou zemi se jedná a dá se určit dle HDP přepočteného na jednoho obyvatele a mezinárodní měnu se zohledněním parity kupní síly. K vyjádření dosaženého rozvoje země se využívají alternativní ukazatele, jako je např. Index lidského rozvoje, který kromě HNP/ob. v sobě zahrnuje i očekávanou délku dožití a rozvoj lidského kapitálu v podobě očekávané délky studia.

Potenciální výkonnost ekonomiky se v čase mění, z dlouhodobého pohledu roste. Zdroje ekonomického růstu členíme na kvantitativní a kvalitativní. Krátkodobě se ale může skutečný produkt od tohoto dlouhodobého trendu vychýlit, což zachycuje hospodářský cyklus, jenž se neustále v nepravidelných intervalech opakuje a který má několik fází – konjunktura, vrchol, kontrakce, sedlo.

Hospodářské cykly členíme podle jejich délky na Kitchinovy, Juglarovy a Kondratěvovy cykly.



## OTÁZKY

1. **Nominální hrubý domácí produkt se odlišuje od hrubého národního produktu tím, že:**
    - a) nebere v potaz vlastnictví výrobních faktorů, rozhodující je území daného státu.
    - b) se počítá ve stálých cenách.
    - c) se počítá v běžných cenách.
    - d) v něm nejsou započítány úspory domácností.
  
  2. **Která z uvedených proměnných není součástí výpočtu HDP dle výdajové metody?**
    - a) spotřební výdaje domácností.
    - b) úspory domácností.
    - c) investiční výdaje firem.
    - d) vládní výdaje na nákup statků a služeb.
  
  3. **Fáze hospodářského cyklu, ve které zpravidla klesá ekonomická aktivita a roste nezaměstnanost, se nazývá:**
    - a) konjunktura.
    - b) konvergence.
    - c) koherence.
    - d) kontrakce.
  
  4. **Mezi kvalitativní determinanty ekonomického růstu lze řadit:**
    - a) větší množství pracovní síly.
    - b) větší zásoba kapitálu.
    - c) větší množství nerostných surovin.
    - d) pracovní síla s vyšší úrovní dosaženého vzdělání.
  
  5. **Střednědobé hospodářské cykly, jež trvají 7 – 10 let, se nazývají:**
    - a) Juglarovy cykly.
    - b) Foglarovy cykly.
    - c) Kondratěvovy cykly.
    - d) Kitchinovy cykly.
- 



## ODPOVĚDI

1a, 2b, 3d, 4d, 5a

---

## **SAMOSTATNÝ ÚKOL**



Navštivte webovou stránku Českého statistického úřadu (<https://www.czso.cz>) a v sekci Časové řady a podsekcí „Česká ekonomika od roku 1989 v číslech“ si stáhněte časovou řadu zachycující vývoj reálného hrubého domácího produktu v podobě růstu reálného HDP. Z této časové řady se pokuste identifikovat v čase jednotlivé fáze hospodářského cyklu.

---