

CSR reporting

Vývoj v přístupech CSR reportování

Standardy CSR zpráv:

AA 1000 AccountAbility/Assurance

SA 8000

GRI (Global Reporting Initiative)



**SLEZSKÁ
UNIVERZITA**

**OBCHODNĚ PODNIKATELSKÁ
FAKULTA V KARVINĚ**

Ing. Pavel Adámek, Ph.D.

adamek@opf.slu.cz

Katedra podnikové ekonomiky a managementu

Reportování CSR

Reportování CSR:

„Proces komunikování sociálních dopadů a dopadů na životní prostředí způsobených činnostmi organizace určitým zájmovým skupinám a společnosti jako celku“ (Gray, 1987).

Společenská odpovědnost = triple bottom line + ekonomické dopady

Výstupy:

- ESG report
- CSR report
- Sustainability report



**SLEZSKÁ
UNIVERZITA**
OBCHODNĚ PODNIKATELSKÁ
FAKULTA V KARVINĚ

Reportování CSR

Motivace pro tvorbu reportů

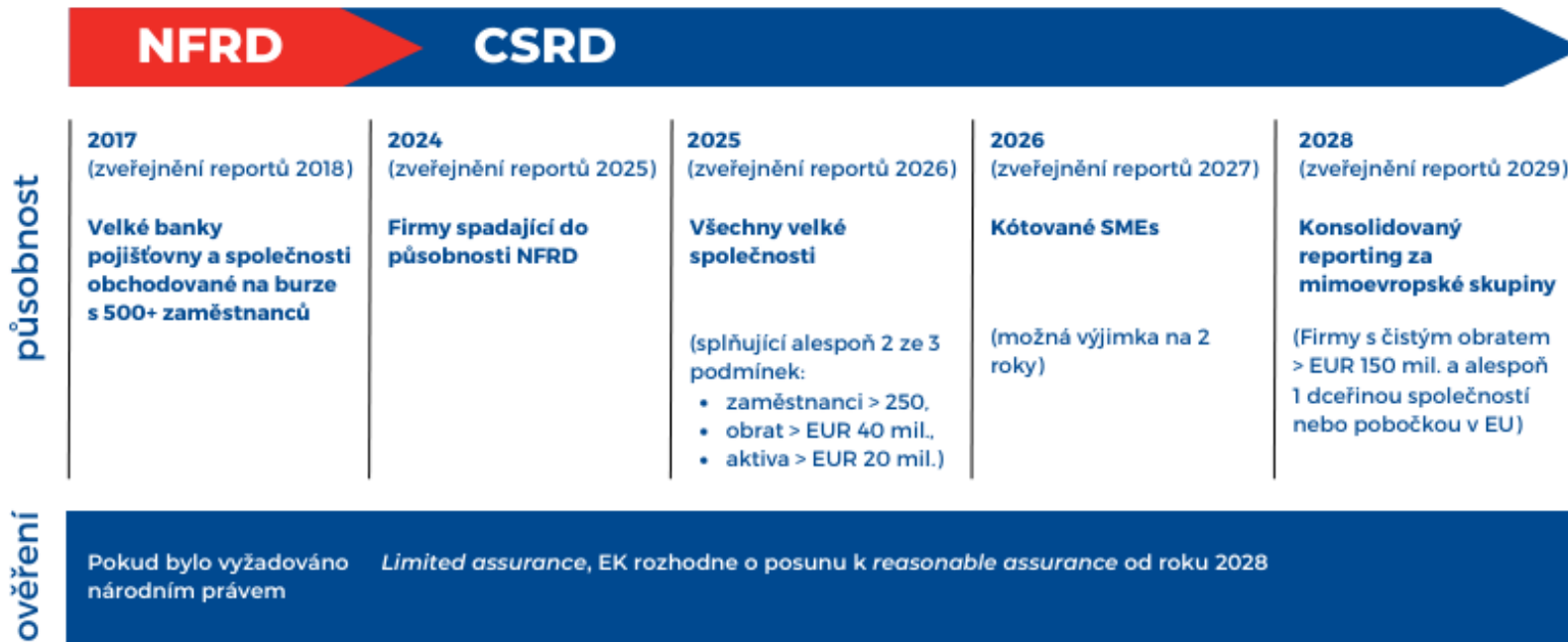
- Strategický přístup pro řízení organizace (Porter a Kramer - creating share values - koncept sdílených hodnot)
- Transparentnost organizace
- **Obligatoriční povinnost** (Směrnice - CSRD Corporate Sustainability Reporting Directive)
- Popularita (*soutěže - Národní cena ČR za společenskou odpovědnost, Czech Top 100, Nejlepší výroční zprávy, Ceny hejtmana za CSR*).
- Komunikace vůči stakeholderům
- Konkurenceschopnost – odlišení se
- Dobré PR, image navenek
- Popularita - „the most wanted company“
- Kapitálová atraktivnost (zájem investorů)

CSRD Corporate Sustainability Reporting Directive



**SLEZSKÁ
UNIVERZITA**
OBCHODNĚ PODNIKATELSKÁ
FAKULTA V KARVINĚ

ČASOVÁ OSA CSRD



Reportování CSR

Směrnice - CSRD Corporate Sustainability Reporting Directive)

Co bude bezpodmínečně povinné?



**SLEZSKÁ
UNIVERZITA**
OBCHODNĚ PODNIKATELSKÁ
FAKULTA V KARVINĚ

Požadavky na zveřejňování informací jsou rozděleny do dvou průřezových či obecných standardů a deseti tematických standardů ve třech zastřešujících oblastech: **E (životní prostředí)**, **S (sociální oblast)** a **G (řízení)**.

Obecné informace (strategie a procesy)	E	S	G
Obecné požadavky	Změna klimatu	Vlastní pracovní síla	Chování podniků
Obecné informace	Znečištění	Pracovníci v hodnotovém řetězci	
	Vodní a mořské zdroje	Dotčené komunity	
	Biologická rozmanitost a ekosystémy	Spotřebitelé a koncoví uživatelé	
	Využívání zdrojů a oběhové hospodářství		

Zdroj: <https://www.frankboldadvisory.cz/post/finalni-standardy-pro-esg-reporting-jsou-na-stole-firmy-se-musi-naucit-sledovat-sve-dopady>

Reportování CSR

Směrnice - CSRD Corporate
Sustainability Reporting Directive)

Co bude bezpodmínečně povinné?

- Všechny společnosti spadající pod povinnost ESG reportingu budou muset vykazovat obecné informace (ESRS 2, General Disclosures).
- Spadají zde například informace o řízení udržitelnosti, o obchodním modelu a dodavatelském řetězci, firemní ESG strategii.
- Také jakým způsobem společnost provedla takzvanou analýzu **materiality**, což je proces identifikace podstatných dopadů, rizik a příležitostí.

Sustainability Reporting Guidelines

https://www.pse.cz/userfiles/related_documents/cs/ESG-Guidelines.pdf

V IS v materiálech jsou i v češtině.



**SLEZSKÁ
UNIVERZITA**
OBCHODNĚ PODNIKATELSKÁ
FAKULTA V KARVÍNĚ

Reportování CSR

ESG a Směrnice CSRD

(Corporate Sustainability Reporting Directive)

https://finance.ec.europa.eu/capital-markets-union-and-financial-markets/company-reporting-and-auditing/company-reporting/corporate-sustainability-reporting_en#legislation/



**SLEZSKÁ
UNIVERZITA**
OBCHODNĚ PODNIKATELSKÁ
FAKULTA V KARVINĚ

Situace kolem CSRD směrnice se stále vyvíjí, v současnosti platí:

- Nefinanční ESG reportování dle CSRD směrnice by se mělo od 1. 1. **2024** vztahovat na společnosti s 250+ zaměstnanci a obratem nad 1 mld. Kč, či aktivy vyššími jak 500 mil. Kč.
- První nefinanční report se od těchto společností očekává v roce **2026** s daty za fiskální rok 2025.
- V roce 2027 (za rok 2026) budou poprvé reportovat i kótované **malé a střední podniky**. Mohou však zažádat o roční odklad povinnosti.
- Nefinanční report musí pokrývat všechny oblasti ESG (Environmental, Social, Governance) a kromě **pozitivního** posunu společnosti k udržitelnosti bude muset obsahovat i **negativní** dopady na prostředí kolem.
- ESG ratingů je mnoho a každý má jinou metodiku, proto je důležité umět vybrat ten správný. Bude totiž sloužit jako zásadní ukazatel pro banky, investory, pojišťovny i budoucí spolupráce.
- Všechny informace v reportech budou muset být nezávislé ověřené (např. podle AA1000) třetí stranou a v souladu s CSRD směrnici, Taxonomií EU a jinými standardy/ratingy (např. GRI, SASB, EcoVadis).

Reportování CSR

Rizika z nereportování?

- Momentálně nejsou stanoveny žádné sankce pro společnosti, které své reporty nezveřejní. Nicméně, za prvé se to může změnit a za druhé, ESG a nefinanční kritéria v současnosti získávají čím dál více pozornosti jak ze strany **veřejnosti** (spotřebitelé, média, zaměstnanci), tak ze strany **finančních partnerů** (banky, pojišťovny, investoři, odběratelé).
- Tím hlavním rizikem se tak stává onen pomyslný vlak, který může **ujet**. Podle CSR studie IPSOS **72 % spotřebitelů** vnímá odpovědnost a udržitelnost firem jako přidanou hodnotu jejich produktů či služeb a **44 %** ji považuje za důležitý aspekt při nákupu. Společným jmenovatelem pro všechny je pak **férovost** k vlastním zaměstnancům.
- Mimo zaměstnance a spotřebitele do hry vstupují také již zmíněné **banky, pojišťovny a investoři**. Pro ty je ESG rating ukazatelem toho, jak je firma udržitelná, zda je schopna pracovat s riziky a jestli se do ní vůbec vyplatí investovat.
- ESG a nefinanční reporting nepřímo zasáhne i malé a střední podniky, které do velkých firem dodávají. **Nereportování dat = potenciální ztráta partnerů a příležitostí**. Například ve Velké Británii je pro společnosti již běžnou praxí, že po svých dodavatelích vyžadují data o udržitelnosti (například o uhlíkové stopě) a nefinanční ESG kritéria jsou součástí určitých veřejných zakázek.

Vývoj v přístupech CSR reportování

Faktory, proč podniky odůvodňují své nereportování:

1. **Neznalost problematiky** - porozumění a implementace konceptu CSR do praxe.
2. **Citlivost uváděných informací** – strach z uveřejňování informací – konkurenceschopnost, poškozování image, negativní legislativní dopady, soudní pře apod.
3. **Očekávání zvýšení nákladů** – nastavený systém, monitorování, komunikace apod. Přináší v dlouhodobém horizontu návratnost investovaných prostředků, posílení konkurenceschopnosti.

CSR reportování – příklady dobré praxe

TOP 2023 Odpovědná firma v reportingu



**SLEZSKÁ
UNIVERZITA**
OBCHODNĚ PODNIKATELSKÁ
FAKULTA V KARVINĚ

BpS TOP Odpovědná firma v reportingu

Firma	Rating (v %)	Úplnost	Věrohodnost	Komunikace
ČEZ, a. s.	88,8	90,4	93,2	78,3
Plzeňský Prazdroj, a. s.	87,8	88,8	89,1	83,9
Vodafone Czech Republic a.s.	87,2	89,2	82,6	93,3
Komerční banka	84,3	90,8	79,4	85
Coca-Cola HBC Česko a Slovensko, s.r.o.	84,1	89,6	83,8	77,2
Česká spořitelna, a.s.	83,6	87,9	79,1	86,1
Československá obchodní banka, a. s.	83,2	86,7	80,9	82,8
MONETA Money Bank, a. s.	82,6	86,3	80,3	82,2
PwC Česká republika	81,3	85,8	73,5	90

Zdroj: <https://diverzita.cz/upload/files/TOP%20OF%202023%20vysledky.pdf>

Reportování CSR

Možnosti tvorby reportu

- Formalizovaný standard (Pokyny GRI) versus neformalizovaný (bude stále méně zastoupen s rostoucí povinností)
- Formy
 - výroční zpráva
 - specializovaný report
 - integrovaný report - GRI Taxonomie
- Distribuce reportu – off-line (pdf, doc) x on-line (eXtensible Business Reporting Language)
<https://www.investopedia.com/terms/x/xbri.asp>
- Ověření obsahu a zaměření reportu (např. nezávislým subjektem KPMG, PwC, ...)

Vývoj v přístupech CSR reportování

- Objem zpráv a reportů stále narůstá a dle KPMG, reportuje o CSR 95 % z 250 největších podniků pohybujících se v globálním prostředí a 64 % největších podniků na národních úrovních.

- Vliv na reportování má **velikost podniku**. MSP jsou se svými stakeholdery v těsnějším kontaktu než velké společnosti, proto často nevyužívají těchto zpráv, ale prokazují své vzájemné vztahy a aktivity v konkrétně realizovaných činnostech.
- Typ **vlastnictví**, také rozhoduje o míře využívaného reportování. Např. veřejně obchodovatelné a státní podniky reportují o CSR výrazně častěji a více než např. rodinné firmy.
- Velký **nárůst reportů** je např. v odvětví, energetika, zpracování dřeva, výroba celulózy, papíru, odvětví těžby nerostných surovin, strojírenství a také např. v bankovním sektoru.

Vývoj v přístupech CSR reportování

- Z územního hlediska jsou za lídry v reportování považovány evropské podniky. Dle KMPG z nich publikuje 71 % CSR reporty.

- Např. ve Velké Británii publikuje reporty všech 100 největších podniků, ve Francii, kde je CSR reportování upraveno legislativně 94 % společností.
- V Rumunsku, Ukrajině reportuje pouze 54 % ze 100 největších podniků.
- Problémem je **různorodá kvalita reportů**, jejich **vzájemná porovnatelnost (popisné bez kvantifikovatelných dat, územní rozdíly)**.



Vývoj v přístupech CSR reportování

Výzkum KPMG

<https://home.kpmg/xx/en/home/insights/2020/11/the-time-has-come-survey-of-sustainability-reporting.html>



**SLEZSKÁ
UNIVERZITA**
OBCHODNĚ PODNIKATELSKÁ
FAKULTA V KARVINĚ

Key global trends in sustainability reporting

80%

of companies
worldwide now report
on sustainability.



100%

of the top 100 companies
in Japan and Mexico
report on sustainability.



Third-party assurance of
sustainability information
in corporate reporting is
now a majority business
practice worldwide.



North America
has the highest
regional sustainability
reporting rate

90%



There has been a surge in
integrated reporting in
France, Japan, India and
Malaysia since

2017



GRI

remains the dominant
global standard for
sustainability reporting.



Vývoj v přístupech CSR reportování

Výzkum KPMG

<https://home.kpmg/xx/en/home/insights/2020/11/the-time-has-come-survey-of-sustainability-reporting.html>



**SLEZSKÁ
UNIVERZITA**
OBCHODNĚ PODNIKATELSKÁ
FAKULTA V KARVINĚ

Executive summary

Reporting on climate risk and carbon reduction

Around

40%

of companies now acknowledge the financial risks of climate change in their reporting

[See page 36](#)



One in five companies reports climate risk in line with **TCFD recommendations**

[See page 39](#)



A majority of companies worldwide now have targets in place to **reduce their carbon emissions**.

[See page 41](#)



There is a **growing trend** to link corporate carbon targets to global climate goals.

[See page 42](#)

Reporting on the UN Sustainable Development Goals (SDGs)



A significant majority of companies now connect their business activities with the SDGs in their corporate reporting.

[See page 44](#)



However, SDG reporting is often **unbalanced and disconnected** from business goals.

[See page 48](#)



SDGs linked to **economic growth, climate change and responsible consumption** are **most frequently prioritized** by businesses.

[See page 49](#)



SDGs linked to **protecting biodiversity** are **least commonly prioritized** by businesses.

[See page 49](#)



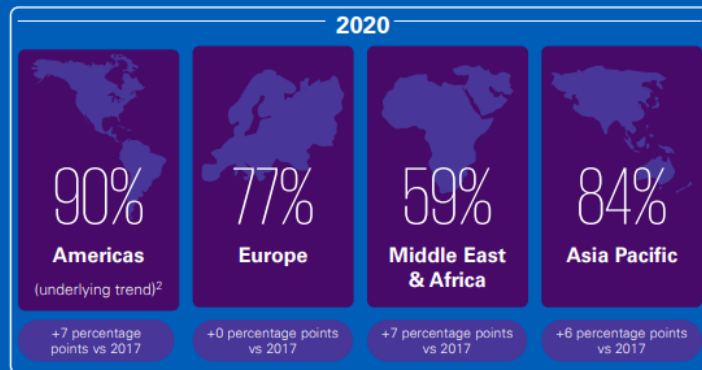
© 2020 Copyright owned by one or more of the KPMG International entities. KPMG International entities provide no services to clients. All rights reserved.

Vývoj v přístupech CSR reportování

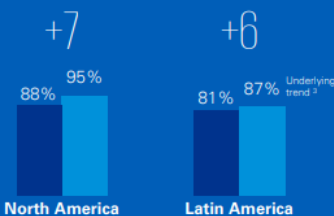
Výzkum KPMG

<https://home.kpmg/xx/en/home/insights/2020/11/the-time-has-come-survey-of-sustainability-reporting.html>

Sustainability reporting rates: N100 by region

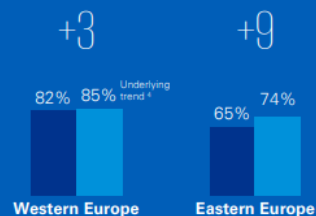


Sustainability reporting rates: North America vs Latin America



Base: 1,000 N100 companies
Source: KPMG Survey of Sustainability Reporting 2020

Sustainability reporting rates: Western Europe vs Eastern Europe



Base: 2,100 N100 companies
Source: KPMG Survey of Sustainability Reporting 2020

■ 2017 ■ 2020



**SLEZSKÁ
UNIVERZITA**
OBCHODNĚ PODNIKATELSKÁ
FAKULTA V KARVÍNĚ

Vývoj v přístupech CSR reportování

Výzkum KPMG

<https://home.kpmg/xx/en/home/insights/2020/11/the-time-has-come-survey-of-sustainability-reporting.html>



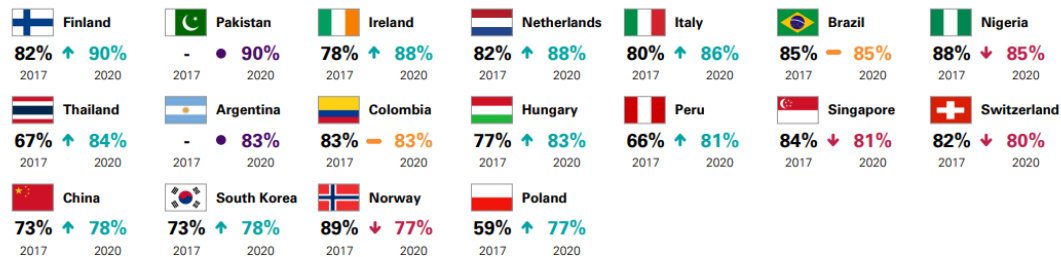
**SLEZSKÁ
UNIVERZITA**
OBCHODNĚ PODNIKATELSKÁ
FAKULTA V KARVINĚ

15 The time has come: The KPMG Survey of Sustainability Reporting 2020

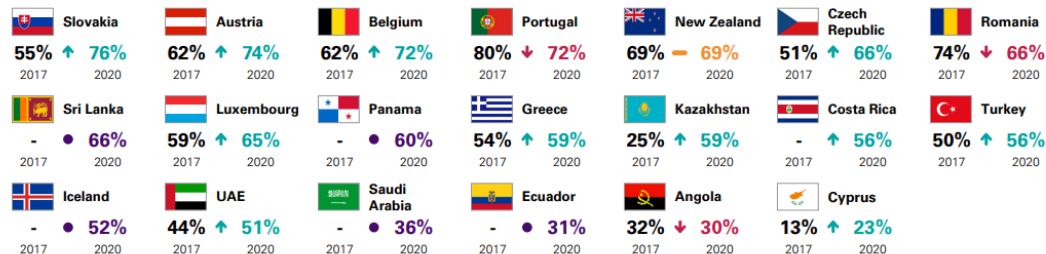


National rates of sustainability reporting 2020

Other countries and jurisdictions with sustainability reporting rates higher than the global average (77% - 90%)



Countries with and jurisdictions with sustainability reporting rates lower than the global average (less than 77%)



Base: 5,200 N100 companies
Source: KPMG Survey of Sustainability Reporting 2020



© 2020 Copyright owned by one or more of the KPMG International entities. KPMG International entities provide no services to clients. All rights reserved.

Vývoj v přístupech CSR reportování

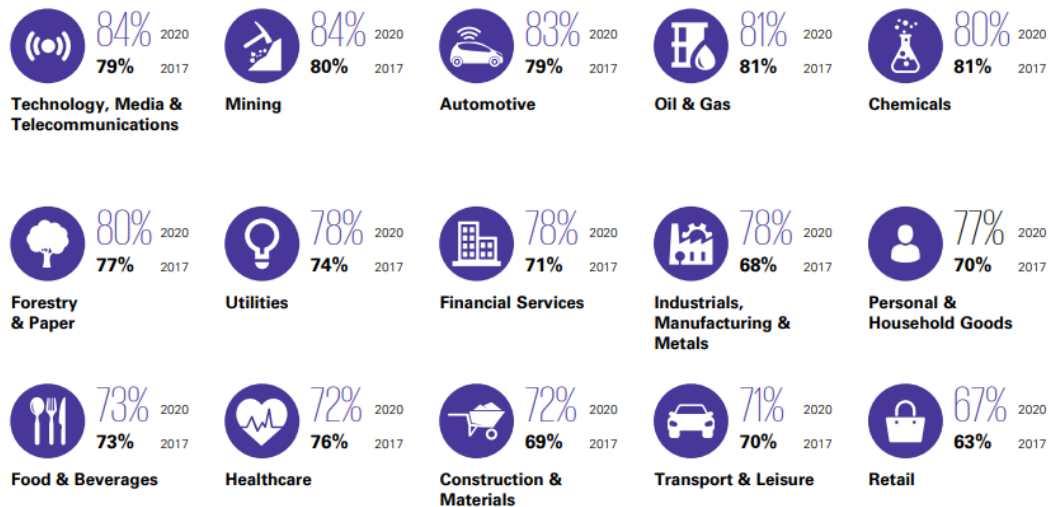
Výzkum KPMG



**SLEZSKÁ
UNIVERZITA**
OBCHODNĚ PODNIKATELSKÁ
FAKULTA V KARVINĚ



Sustainability reporting rates: N100 by sector



Base: 5,200 N100 companies
Source: KPMG Survey of Sustainability Reporting 2020

Vývoj v přístupech CSR reportování

HBS – Business Insight

<https://online.hbs.edu/blog/post/what-is-a-csr-report?tempview=logoconvert>



**SLEZSKÁ
UNIVERZITA**
OBCHODNĚ PODNIKATELSKÁ
FAKULTA V KARVINĚ



Harvard
Business
School
Online

[Courses](#) [For Organizations](#) [Insights](#) [More Info](#)



WHAT IS A CSR REPORT & WHY IS IT IMPORTANT?

+ TOPICS

+ COURSES

Subscribe to the Blog

Email*

Using assistive technology? Get [more details on using this form](#).

SUBMIT

RSS feed



20 APR 2021

Catherine Cote | Staff

[Business in Society, Strategy, Sustainable Business Strategy](#)

[Email](#) [Print](#) [Share](#)

Over the past decade, corporate social responsibility reports—also called CSR reports, impact reports, or sustainability reports—have become more common, a trend that's [predicted to continue \(pdf\)](#). In fact, [90 percent](#) of companies on the S&P 500 index published CSR reports in 2019—up from 86 percent in 2018, 75 percent in 2014, and only 20 percent in 2011.

CSR reporty – standards (certifikace)

AA 1000 (AccountAbility/Assurance)

- Norma vymezuje standardy v oblasti důvěryhodnosti a transparentnosti zpráv o CSR ve všech pilířích konceptu CSR.

- Principy jsou vyvinuty anglickou organizací AccountAbility a její tři standardy poskytují organizaci rámec pro odpovědnější a udržitelné fungování.
- Cílem je zvýšení transparentnosti a zveřejnění odpovědných aktivit realizovaných danou organizací.
- Aplikace normy je vhodná pro rozšíření aplikovatelnosti o výkaznictví CSR v rámci komunikace organizace vůči všem zainteresovaným stranám.

<http://www.accountability.org/>

CSR reporty – standards (certifikace)

AA 1000 (AccountAbility/Assurance)

- Doporučení pro organizace vyplývající z jednotlivých standardů:

1. AA1000 AccountAbility Principles Standard 2008 (AA1000APS) tento standard o zásadách odpovědnosti je uplatňován na základě tří principů, jež se zabývají stakeholdery organizace a upevňováním jejich vztahů, dále materiálním vybavením a ovlivňováním výkonnosti ze strany zainteresovaných stran:

- Princip inkluzivity - organizace se musí považovat za celek.
- Princip významnosti - organizace musí určit významné zájmové skupiny.
- Princip vnímavosti - organizace musí reagovat na problémy zainteresovaných stran, které mají vliv na její výkonnost.



CSR reporty – standards (certifikace)

AA 1000 (AccountAbility/Assurance)

- Doporučení pro organizace vyplývající z jednotlivých standardů:

2. AA1000 Assurance Standard 2008 (AA1000AS) - mezinárodně uznávaný, volně dostupný standard, který poskytuje požadavky pro provádění záruk udržitelnosti.

- Jedná se o standard záruky, jež řeší požadavky a náležitosti zpráv o společenské odpovědnosti, zabývá se indikátory a doporučuje externí ověření těchto zpráv.
- Organizace si také v rámci tohoto standardu může vyhodnotit míru dodržování principů standardů a ověřit si uplatňování základních manažerských přístupů, systémů a procesů.



CSR reporty – standards (certifikace)

AA 1000 (AccountAbility/Assurance)

- Ačkoli tento standard není v ČR velmi rozšířen, tak nabízí široké uplatnění v aplikaci pro různé typy organizací v oblastech zvýšení transparentnosti zpráv CSR a vzájemných vazeb vůči všem zainteresovaným stranám.

3. AA1000 Stakeholder Engagement Standard

(AA1000SES) – standard, který je zaměřen na problematiku vztahů s jejími stakeholdery. Účelem normy je definovat standard pro kvalitní zapojení zainteresovaných stran, které je pro organizaci klíčové. Kvalitní zapojení stakeholderů funguje na těchto předpokladech :

- Uznávání principů AA1000APS.
- Definovat rozsah zapojení stakeholderů.
- Určení procesu, na kterém se bude stakeholder podílet.
- Zabezpečit a ujednat materiální vybavení organizace a stakeholdera.
- Vytvářet prostor pro dialog se stakeholdery.
- Zapojení stakeholderů do procesů organizace musí být nedílnou součástí organizačního řízení.
- Transparentnost.
- Určit postupy zapojení stakeholderů.
- Včasnost.
- Flexibilita a rychlost reakce.



**SLEZSKÁ
UNIVERZITA**
OBCHODNĚ PODNIKATELSKÁ
FAKULTA V KARVINĚ

CSR reporty – standards (certifikace)

SA 8000

(Social Accountability International)

- Normu Social Accountability 8000 (SA8000®) spravuje organizace Social Accountability International (SAI) a dozoruje agentura Social Accountability Accreditation Services (SAAS).

- Mezinárodní norma SA 8000 byla prvním auditovatelným souborem požadavků v oblasti společenské odpovědnosti.
- Standard je založen mimo jiné na konvenci Mezinárodní organizace práce (ILO), světové deklaraci lidských práv a konvenci UN.
- Společnost certifikovaná podle SA 8000 se dobrovolně hlásí k tomu, že uplatňuje nad rámec legislativy všechny principy dobré správy firmy, odmítá korupci a trvale se snaží budovat dobré vztahy se zákazníky, spotřebiteli, zaměstnanci a dodavateli.
- Normu SA 8000 ještě doplňují dva dokumenty.
 - The Application Package,
 - The Guidance Document , který je detailněji zaměřen na jednotlivé oblasti ochrany lidských práv.

CSR reporty – standards (certifikace)

SA 8000
(Social Accountability International)

Online CQS

<http://www.cqs.cz/Nase-sluzby/SA80002008-Spolecenska-odpovednost.html>

Certifikace TÜV SÜD

<https://www.tuvsud.com/cs-cz/cinnosti/audit-a-certifikace-systemu/sa-8000-a-iso-26000-spolecenska-odpovednost>

- Certifikace podle SA 8000 značí, že společnost věnuje patřičnou péči zdraví a bezpečnosti svých pracovníků, zajišťuje vhodné podmínky pro další rozvoj svých zaměstnanců a pro vyváženost jejich pracovního a osobního života.
- Certifikovaná organizace ctí principy etického podnikání a deklaruje svůj závazek boje proti porušování lidských práv nebo dětské či nucené práci.

CSR reporty – standards (certifikace)

- Certifikace podle SA 8000 může pro společnost představovat velkou konkurenční výhodu, a to nejen u zakázek financovaných z veřejných zdrojů nebo nadačních fondů.
- Mezi hlavní přínosy certifikace podle SA 8000 lze zařadit zejména:

- zvýšení důvěryhodnosti,
- zlepšení image,
- zvýšení loajality zaměstnanců,
- snížení rizika bojkotů a stávek,
- odlišení se o konkurence,
- zlepšení komunikačních kanálů a lepší informovanost zaměstnanců podnikových záležitostí,
- zlepšení vztahů s případnými investory,
- zlepšení vztahů se státní správou spojených s větší důvěrou obchodních partnerů a zákazníků.



CSR reporty – standards (certifikace)

Norma SA 8000 zahrnuje následující
témata: zejména:

- dětská práce, nucená práce, zdraví a bezpečnost při práci, svoboda sdružování a právo na kolektivní vyjednávání (existence odborů ve firmě není podmínkou), diskriminace, disciplinární opatření, pracovní doba a odměňování;
- další část normy je pak věnována systému řízení, který do značné míry kopíruje management kvality podle ISO 9001:2015 a je v souladu se systémy řízení bezpečnosti práce a péče o životní prostředí.

CSR reporty – standards (certifikace)

GRI (Global Reporting Initiative)

- Mezinárodní iniciativa (GRI) vytvořila pravidla a návody, které firmám pomáhají vytvořit zprávu společenské odpovědnosti firem neboli udržitelného rozvoje.
- Směrnice poskytuje rámec obsahu informací, které by měla firma ve zprávě uvádět.

- GRI doporučuje podat základní informace o podniku, zasadit koncept CSR do strategického kontextu, popsat zapojení stakeholderů, uvést postup tvorby zprávy a zejména zveřejnit firemní výkon pomocí indikátorů ve všech oblastech CSR.

- Standardy GRI <https://www.globalreporting.org/how-to-use-the-gri-standards/gri-standards-english-language/>

GRI online

- <https://www.globalreporting.org/Pages/default.aspx>

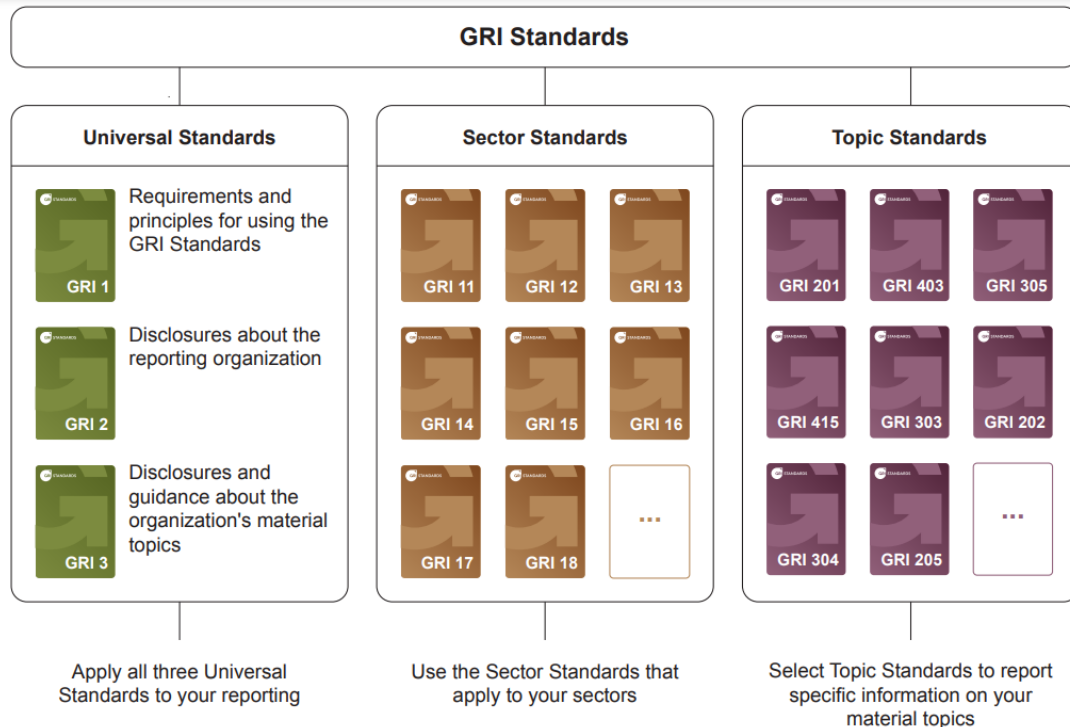


CSR reporty – standardy (certifikace)

GRI (Global Reporting Initiative)



**SLEZSKÁ
UNIVERZITA**
OBCHODNĚ PODNIKATELSKÁ
FAKULTA V KARVINĚ



Zdroj: <https://www.globalreporting.org/media/wtafl4tw/a-short-introduction-to-the-gri-standards.pdf>

CSR reporty – standards (certifikace)

GRI (Global Reporting Initiative)

- Hlavní přínosem směrnic je seznam kvantitativních i kvalitativních indikátorů výkonnosti, pomocí kterých popíše firma svůj společensky odpovědný výkon.
- Každá firma si může zvolit indikátory, které jsou pro ni významné a relevantní a které použije při sestavení zprávy.

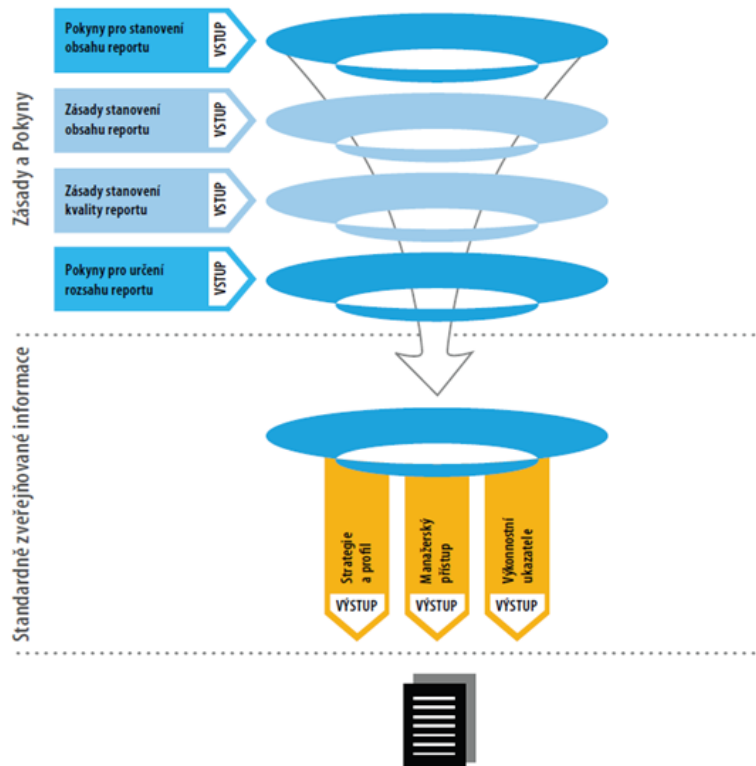
- Podle množství a povahy uveřejněných indikátorů dostane firma “známku” neboli je zařazena do jedné ze tří hlavních aplikačních úrovní: A, B či C. Je-li zpráva externě ověřena, firma dostává A+, B+ či C+.
- Je však potřeba zdůraznit, že aplikační úroveň **vyjadřuje rozsah reportu a ne kvalitu firemního výkonu.**
- Pro aplikovatelnost GRI byly stanoveny „*Pokyny pro Sustainability Reporting*“, které vymezují základní terminologický aparát a stanovují obsah, kvalitu a tematického rámce zprávy včetně publikovaných údajů v oblasti ukazatelů, profilu údajů a jsou zde uvedeny běžně zveřejňovaných informací, které mohou být buď ve formě ukazatelů výkonu, nebo jiných údajů o deportující organizaci.

CSR reporty – standards (certifikace)

GRI (Global Reporting Initiative)

- Jedním ze způsobu ohlášení je poskytnutí elektronické nebo tištěné verze zprávy orgánu GRI, dalšími způsoby jsou registrace zprávy on-line v databázi GRI, případně se tak stane při kontrole aplikační úrovně reportů generace G3 ze strany GRI.

Přehled směrnic GRI



CSR reporty – standards (certifikace)

GRI (Global Reporting Initiative)

- Zpráva o udržitelném rozvoji vypracovaná podle **Reportingového rámce GRI** obsahuje výstupy a výsledky činností reportující organizace, k nimž došlo v průběhu sledovaného období v souvislosti se závazky, strategií a manažerskými přístupy této organizace.

Zprávu je možné použít například k následujícím účelům:

- K **benchmarkingovému** porovnání a zhodnocení vlivů na udržitelný rozvoj v důsledku činností reportující organizace s přihlédnutím k zákonům k normám, kodexům, standardům výkonu a k dobrovolným iniciativám.
- K **předvedení**, jak **organizace ovlivňuje** a je **ovlivňována očekáváními** o vývoji představ udržitelném rozvoji.
- K **porovnání výkonů uvnitř** prezentované **organizace** a mezi různými organizacemi v průběhu času.

CSR reporty – standards (certifikace)

Principy zprávy GRI

Směrnice G3 definuje deset základních principů a 79 indikátorů, které napomáhají firmě učinit rozhodnutí ohledně definování obsahu a rozsahu zprávy

Ekonomické indikátory se týkají přímého a nepřímého firemního vlivu na ekonomické zdroje jednotlivých stakeholderů a na ekonomický systém v lokální, národní či globální úrovni. Zahrnují mzdy a nefinanční benefity poskytované zaměstnancům; peníze přijaté od zákazníků a zaplacené dodavatelům; odvedené daně a přijaté dotace.

Environmentální indikátory sledují dopady produktů a služeb na životní prostředí; spotřebu energie, materiálu a vody; množství skleníkového plynu a jiných emisí; odpadový a recyklační systém; dopad na biodiverzitu; využívání nebezpečných látek a další jevy.

Sociální indikátory souvisí s firemním vlivem na okolní společnost a jsou rozděleny do tří kategorií: pracovní podmínky (diverzita, zdraví a bezpečnost práce), lidská práva (dětská a nucená práce) a širší sociální témata ovlivňující zákazníky, komunitu a jiné stakeholdery (korupce, podpora komunity).

CSR reporty – standards (certifikace)

Doporučená struktura CSR reportu

V CSR reportu by neměl chybět žádný z následujících tematických bloků:

1. firemní souvislosti,
2. řízení společenské odpovědnosti,
3. výkonnost podniku a postup tvorby reportu.

Závazek vrcholového managementu a firemní profil:

- *slovo ředitele* - vedení podniku popíše a zhodnotí klíčové části a zjištění zprávy,
- *definice CSR* - zveřejnění vlastního nebo převzatého pojetí konceptu CSR,
- *firemní souvislosti* - odpovědné podnikání je dáno do souvislostí s firemními hodnotami, principy a pravidly chování. Firma tak dává najevo, že to, v co věří, umí převést do praxe,
- *souhrn zprávy* - spojení ekonomického, environmentálního a sociálního dopadu do celkového vlivu na společnost,
- *cíle - na další rok* - informace o tom, čeho chce firma dosáhnout a jaké CSR aktivity k tomu využije.

CSR reporty – standards (certifikace)

Řízení společenské odpovědnosti a úspěšné dosažení cílů v oblasti odpovědného podnikání závisí na:

- **zvolené strategii** (CSR jako součást obchodní strategie, CSR priority a přínosy),
- **efektivitě firemního řízení** (personální zabezpečení CSR, organizační struktury, řízení CSR)
- **a míře zapojení stakeholderů** (klíčoví stakeholderi a mezisektorová spolupráce).

- Jádrem zprávy je **popis firemního výkonu** v oblasti CSR.
- Firma podává **kvantitativní a kvalitativní informace o dopadu** procesů, produktů a služeb na společnost v oblasti trhu, pracovního prostředí, místní komunity a životního prostředí.
- Naměřené **výkony dávají smysl až po uvedení do kontextu** pomocí tzv. **benchmarkingu**.
- Jako **referenční bod** mohou posloužit data podniků ze stejného oboru, současné trendy nebo cíle podniku stanovené pro nadcházející období.

CSR reporty – standards (certifikace)

Postup tvorby reportu
(hlavní obecné informace):

- **Rozsah zprávy.** Uvedení časového období a výčet obchodních jednotek, které byly zahrnuty do reportu.
- **Metodologie.** Popis standardů či metodik, které byly při tvorbě zprávy použity.
- **Ověření.** Stále více podniků zahrnuje do CSR zprávy i ověření od třetí nezávislé strany.
- **Seznam indikátorů.** Rejstřík zveřejněných indikátorů a zdůvodnění jejich volby.
- **Zpětná vazba.** Popis mechanismu zpětné vazby, aby mohli čtenáři sdělit firmě svůj názor na zprávu či samotný CSR výkon.
- **Další informace.** Uvedení zdroje dalších informací o činnostech podniku (webové stránky, výroční zpráva atd.).

CSR reporty – standards (certifikace)

Ukázky reportů a zpráv
o udržitelném (odpovědném
podnikání)

*Jaké jsou společné atributy
jednotlivých zpráv?*

Čím se liší?

- V doplňujících materiálech v IS jsou dostupné vybrané reporty.

Závěr

V ČR převažují zprávy, které
svévolně vznikají bez ověření
(nezávislým) subjektem.

*Většina společností si sama určuje
strukturu a obsahové složení zprávy.*

*V minimální míře je využíván např.
standard GRI , který je využíván
nadnárodními korporacemi.*

Globální databáze reportů:

<http://www.corporateregister.com/>

- Reportingový rámec GRI lze tedy chápat jako významný nástroj hodnocení výkonnosti CSR aktivit v podobě pravidelných reportů a obsahového zaměření aktivit společenské odpovědnosti.
- Transparentnost v oblasti udržitelnosti a aktivit organizací je velmi významná pro širokou škálu stakeholderů, proto pokud organizace vypracovává v pravidelných intervalech zprávy GRI, zvyšuje tím své renomé a transparentnost jednotlivých aktivit v rámci neustálého zlepšování reportingového rámce a buduje věrohodnost a také uznání z řad zainteresovaných skupin.
- V případě zájmu organizace o provádění GRI reportu lze využít „vzor“ pro zprávu podle GRI úrovně C lze nalézt na webu organizace Business Leaders Forum.



**SLEZSKÁ
UNIVERZITA**
OBCHODNĚ PODNIKATELSKÁ
FAKULTA V KARVINĚ



**SLEZSKÁ
UNIVERZITA**
OBCHODNĚ PODNIKATELSKÁ
FAKULTA V KARVINĚ

Dotazy a diskuse 😊

.....

.....

.....

Děkuji za pozornost

a přeji Vám úspěšný den 😊



**SLEZSKÁ
UNIVERZITA**
OBCHODNĚ PODNIKATELSKÁ
FAKULTA V KARVINĚ

Ing. Pavel Adámek, Ph.D.
adamek@opf.slu.cz