

# Romové v ČR



**SLEZSKÁ  
UNIVERZITA**  
OBCHODNĚ PODNIKATELSKÁ  
FAKULTA V KARVINĚ



SLEZSKÁ



# Charakteristika romského etnika



- Předkové dnešních Romů pocházejí z Indie.
- Charakterizoval je život v diaspoře a kočování.
- Romské etnikum nepředstavuje jednolitě společenství, které má národní charakter.

# Označení Cikán/Rom



- Označení Cikán je odvozováno z řeckého jména Athínagoi, kterým byli v 11. století nazváni příslušníci zvláštní skupiny či sekty žijící v okolí Cařihradu.
- V jiných jazycích se užívá pojmenování odvozené od latinského Aegyptius (např. v angličtině Gypsies), které vychází z mylné představy o egyptském původu Romů.
- **Označení Rom má původ v romském jazyce** a je užíváno samotnými příslušníky romské komunity. Jeho užívání pojmu pro všechny romské skupiny bylo navrženo v roce 1971 v Orpingtonu u Londýna v průběhu konání prvního světového romského shromáždění.

Podrobněji viz Studijní opora, s. 113.



## Struktura romské menšiny v ČR

- Nejpočetnější z nich (odhadem v rozsahu asi 75-85 %) jsou původně **slovenští Romové** (původně buď usedlí či kočující).
- Významnou skupinu (asi 10 % romské populace) představují **olašští Romové**.
- Mezi další romské skupiny v ČR patří původní **čeští a moravští Romové**, a v menší míře i **němečtí Sintové a maďarští Romové**.

# Počátky romské přítomnosti v českých zemích

- První úřední doklady o přítomnosti Romů na českém území pochází z 15. století.
- Na konci 17. století byla zahájena tvrdá protiromská politika.
- Později se začaly prosazovat snahy o asimilaci.
- Romové se začali v rámci českých zemí trvale usazovat z vlastní iniciativy na přelomu 18. a 19. století nejprve na jižní a jihovýchodní Moravě.

# Politika vůči Romům za I. republiky



- V meziválečném období se počet romských obyvatel v Československu odhadoval na 70 000-100 000.
- Pokračování represivního přístupu vůči Romům potvrdilo **přijetí zákona o potulných cikánech z roku 1927**, který zaváděl povinnost tzv. cikánských legitimací a zahrnoval zákaz vstupu do vybraných lokalit.

## Perzekuce romského obyvatelstva za II. světové války a její důsledky

- Po vzniku Protektorátu Čechy a Morava byli Romové v českých zemích umisťováni do kárných pracovních táborů v **Letech u Písku** a v **Hodoníně u Kunštátu**, které se v roce 1942 změnily v tzv. **cikánské tábory**.
- Asi 5 500 Romů z Protektorátu bylo následně deportováno do koncentračních táborů Osvětim I a Osvětim-Brzezinka deportováno asi zpět se jich vrátilo asi 600.

Po válce do českých zemí (primárně do pohraničí) přesídlovali slovenští Romové.

Podrobněji viz Studijní opora, s. 117-118.





# Černí Židé.

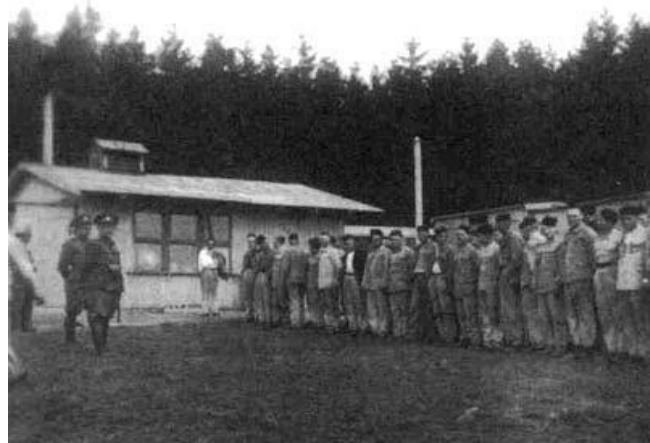
## I s cikány tam, kam patří!

Je to odedávna postrach našich městeček, vsí a i periferií velkoměsta. Nejen policie a četnictvo, ale snad každý člověk by mohl vyprávět o jejich krádežích, loupežích, podvodech a častě i horších věcech. Jako věční Ahasveri toulají se světem, nejsouce — téměř všichni — schopni žádné poctivé a čestné práce.

Do redakce našeho listu přišlo již mnoho dopisů, ve kterých pisatelé upozorňují na jejich činnost na okraji Prahy, zvláště v Michli a na Kačerově, kde celé odpoledne a večery vysedávají v restauracích a veesele obchodují. Přirozeně, že po cikánsku...

V Říši právě teď, 1. dubna t. r., vstoupilo v platnost nařízení říšského ministra práce, podle kterého platí nyní pro cikány stejná nařízení a stejné pracovní podmínky jako pro Židy. Při tom se nečiní rozdíl mezi plnokrevnými cikány a míšenel, kteří jsou jako taková říšská policajtní úřady zjištěni.

Cikány nutno zařadit tam, kam svým charakterem a svým jednáním jediné patří, totiž vedle Židů.



# Státní politika vůči Romům v době komunistického režimu



- **Cílem nové státní politiky byla asimilace** romského obyvatelstva.
- Mezníkem asimilační politiky se stal **zákon z roku 1958 o zákazu kočovného způsobu života**.
- V době politického uvolnění na konci 60. let se také začala dočasně projevovat emancipace Romů (utvoření Svazu Cikánů-Romů)
- Od 70. let začala být prosazována snaha o dosažení kulturní a společenské integrace Romů – praxe deklarovanému záměru neodpovídala.

Podrobněji viz Studijní opora, s. 119-120.

# Vývoj romské populace

- Nerovnoměrné rozložení Romů na českém území a vynucená změna jejich tradičního způsobu života přispěly k napětí mezi Romy a většinovou společností.
- **Typickou tendencí demografického vývoje romského etnika byl postupující populační růst.**



# Romové v ČR

- Po roce 1989 byli Romové uznáni jako národnostní menšina.
- Při sčítání lidu v roce 2021 se k romské národnosti hlásilo 21 691 osob.
- Podle kvalifikovaných odhadů žije v ČR asi 250 000 Romů.
  
- Romskou menšinu lze zjednodušeně rozdělit na dvě zhruba stejně početné skupiny – integrovaní a sociálně vyloučení.
  
- V ČR existuje **Rada vlády pro záležitosti romské menšiny** jako stálý poradní a iniciační orgán vlády v oblasti romské integrace. Na úrovni krajů působí krajsí koordinátoři pro romské záležitosti.

Podrobněji viz Studijní opora, s. 121-122.

# Sociokulturní specifika Romů

- Romská kultura i komunikace měla převážně ústní ráz.
- Typickými rysy komunikace romské menšiny jsou temperament, hlasitost a výrazná gestikulace.
- Typické je soustředění na přítomnost.
- V rámci romské komunity hrají stále klíčovou roli rodinné vazby.



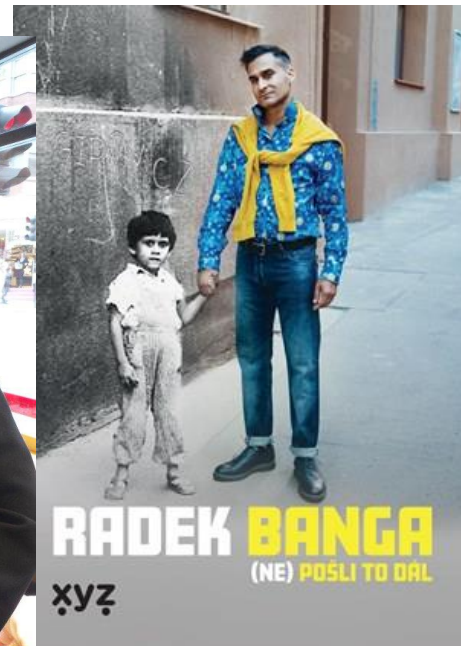
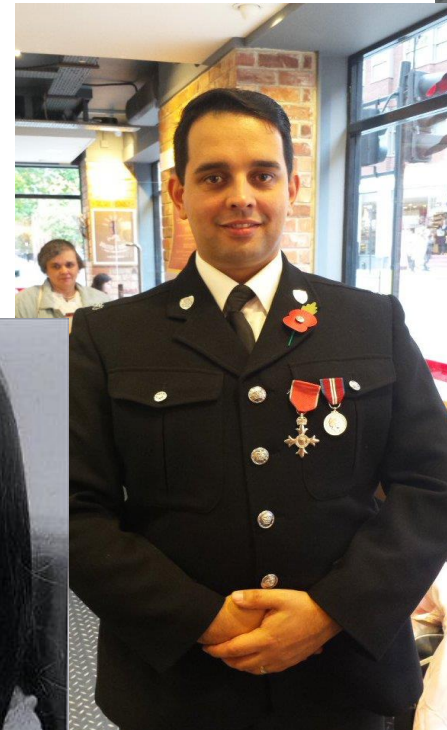
V TOMTO DOMĚ PO ROCE 1945 ŽIL  
A DO ROKU 1953 PROVOZOVAL POHOSTINSTVÍ

# JOSEF SERINEK

(1900, Bolevec - 1974, Svitavy)

ÚČASTNÍK ČESKOSLOVENSKÉHO PROTINACISTICKÉHO  
ODBOJE, ČLEN PARTYZÁNSKÉ SKUPINY  
Dr. MIROSLAV TYRŠ. ŘÍKALO SE MU  
„ČERNÝ PARTYZÁN“.

NEZAPOMENEME!



## Faktory ovlivňující sociální vzestup Romů

- Odlišnost rodinného prostředí
- Sociální kapitál
- Důraz na vzdělání a  
institucionální příležitosti
- Orientace na hodnoty a normy  
většinové společnosti



# Shrnutí

- Romské etnikum nepředstavuje jednolitě společenství, která má národní charakter.
- Politika vůči Romům byla ve znamení represivního přístupu vůči Romům, jenž po vzniku ČSR potvrdilo **přijetí zákona o potulných cikánech z roku 1927.**
- Na místo původních českých a moravských Romů, kteří byli většinou vyvražděni za II. světové války, po roce 1945 do českých zemí přesídlovali slovenští Romové.
- Komunistický režim od 50. let vůči romským obyvatelům začala uplatňovat asimilační politiku – **zákaz kočovnictví.**
- Po roce 1989 Romové získali status národnostní menšiny, postavení části romské populace zasáhly výrazněji dopady společenské transformace.