

Ing. Karla Foltisová

Nauka o podniku ~ 2. seminář



**SILESIA
UNIVERSITY**

**SCHOOL OF BUSINESS
ADMINISTRATION IN KARVINA**



Životní cyklus podniku a jeho fáze

- Souvisí s vývojem podniku, co mu takzvaně přijde do cesty.

Podnik si může projít těmito fázemi:

- **Vznik/založení** – v čem bude podnikat/co bude vyrábět?
- **Růst** – jak objemu zboží, investic, tak prodejů na trhu.
- **Stabilizace** – podnik má optimální velikost, dostatek zákazníků a tvoří zisk.
- **Krize** – řešení příčiny, tvorba protiopatření, ideálně přijít s inovací.
- **Zánik** – pokud opatření nebyly účinné.



Životní cyklus podniku a jeho fáze

- Zánik podniku může být:
 - **Dobrovolný**
 - **Zrušení OK* bez likvidace** (fúze, rozdělení podniku, změna právní formy aj.)
 - **Zrušení OK* s likvidací** (zákonem řízený postup mimosoudního vyrovnání majetkových vztahů, např. majetek se použije na pokrytí závazků).

**Obchodní korporace*

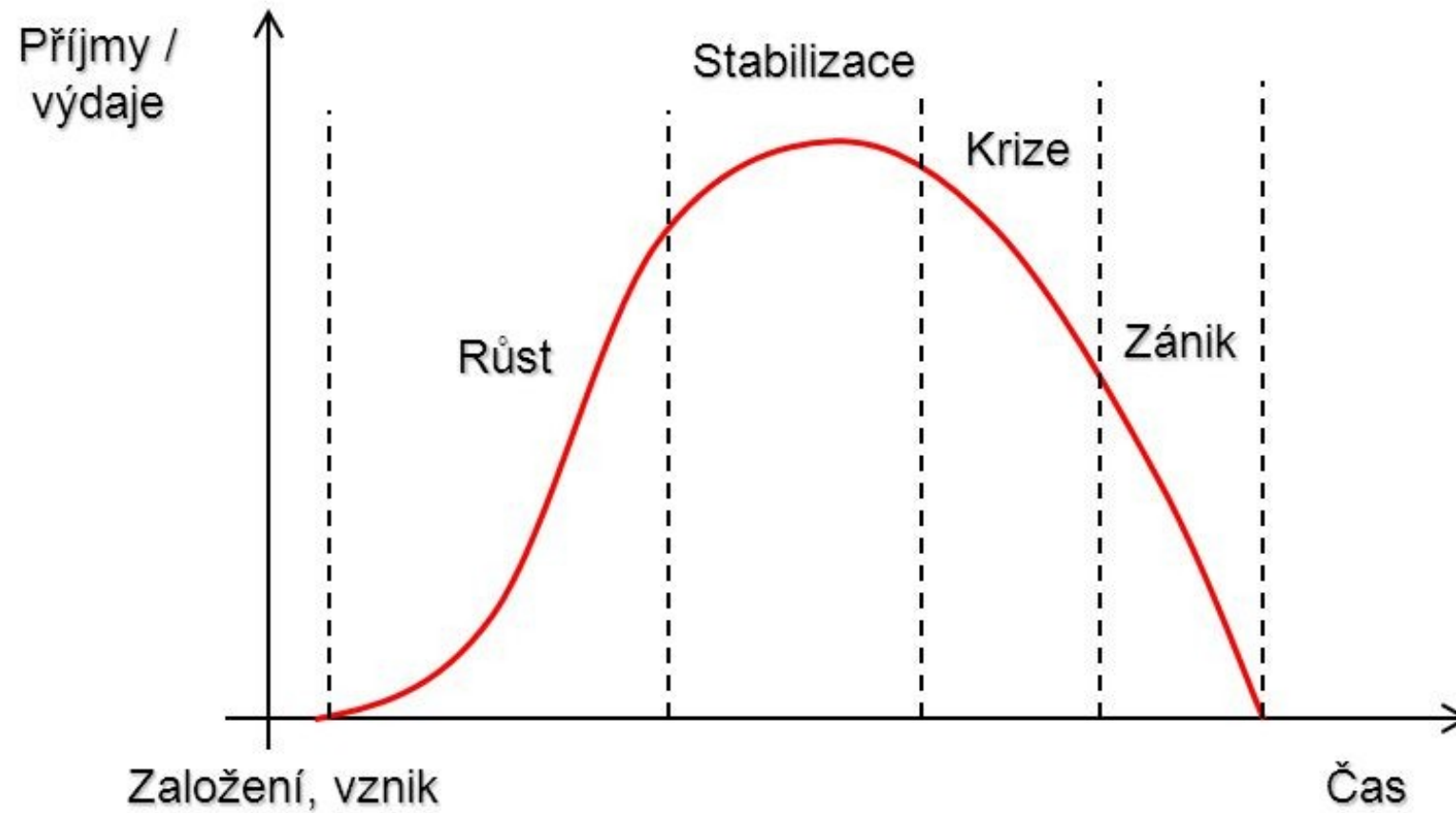


**SILESIAN
UNIVERSITY**
SCHOOL OF BUSINESS
ADMINISTRATION IN KARVINA

S jakou krizí se může podnik
potýkat?



Životní cyklus podniku





SILESIA
UNIVERSITY
SCHOOL OF BUSINESS
ADMINISTRATION IN KARVINA



Co vše potřebujeme pro plynulý chod podniku?



Majetková a kapitálová struktura podniku

- **Majetková struktura** je majetek podniku nutný k realizaci podnikatelské činnosti:
 - Výrobní zařízení,
 - materiál,
 - dopravní a manipulační prostředky,
 - ochranné pomůcky,
 - budovy, pozemky aj.
- **Kapitálová struktura** jsou zdroje financování tohoto majetku.



Majetek podniku - AKTIVA

Dlouhodobý majetek:

- Plní svou funkci minimálně 1 rok.
- Dělí se na nehmotný, hmotný a finanční.

1) Dlouhodobý nehmotný majetek může být:

- Software,
- patenty,
- nehmotné výstupy výzkumu a vývoje,
- licence,
- autorská práva, aj.



Majetek podniku - AKTIVA

2) **Dlouhodobý hmotný majetek** může být:

- **Movitý** (stroje, dopravní prostředky, výrobní zařízení)
- **Nemovitý** (budovy, pozemky a výrobní haly)

3) **Dlouhodobý finanční majetek** může být:

- Cenné papíry, které mají charakter dlouhodobých investic.
- Akcie jiných podnikatelských subjektů (podíly v jiných podnicích).



Majetek podniku - AKTIVA

Krátkodobý – oběžný - majetek:

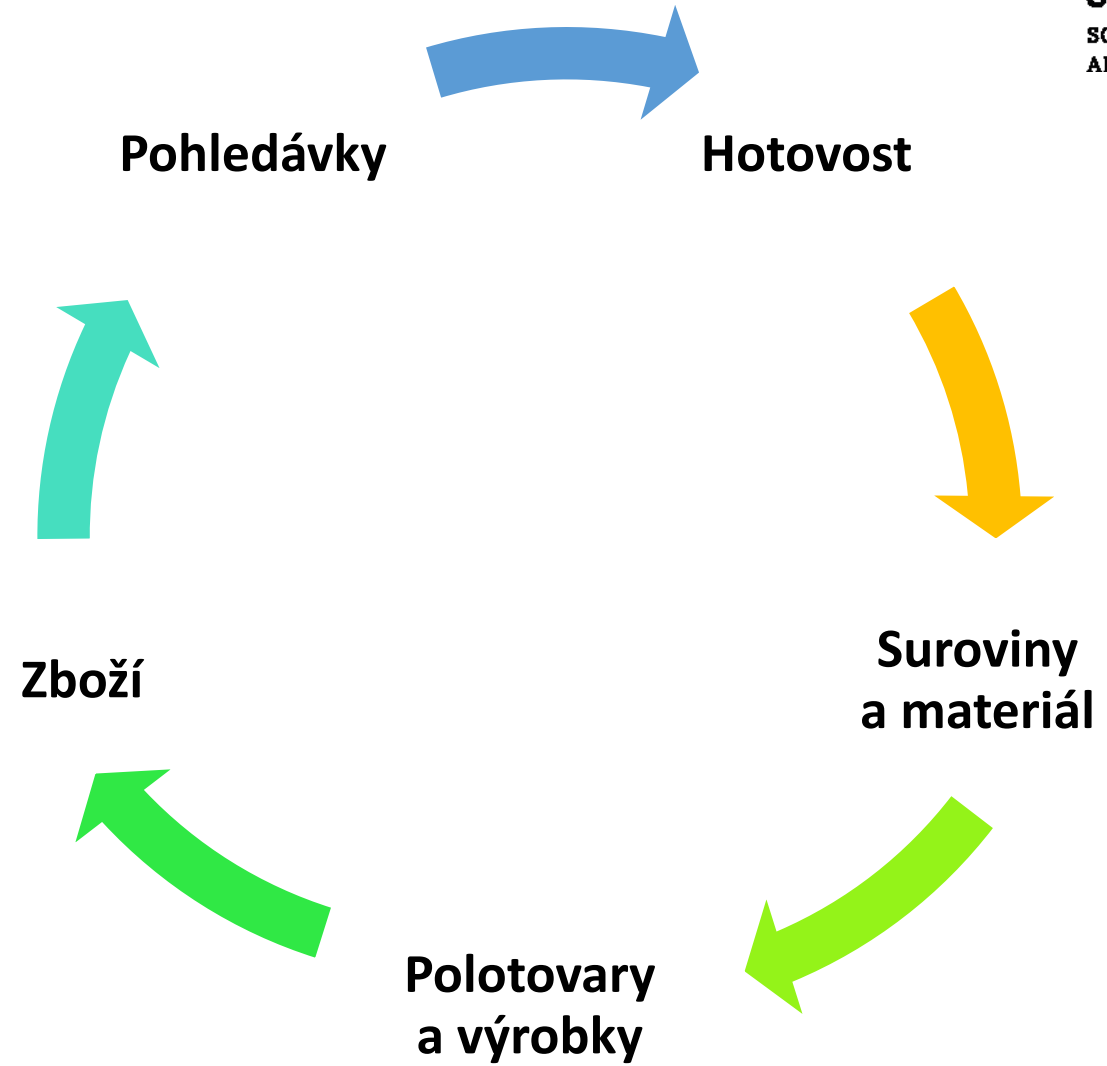
- Plní svou funkci méně než 1 rok.
- Dělí se na zásoby, pohledávky a krátkodobý finanční majetek.

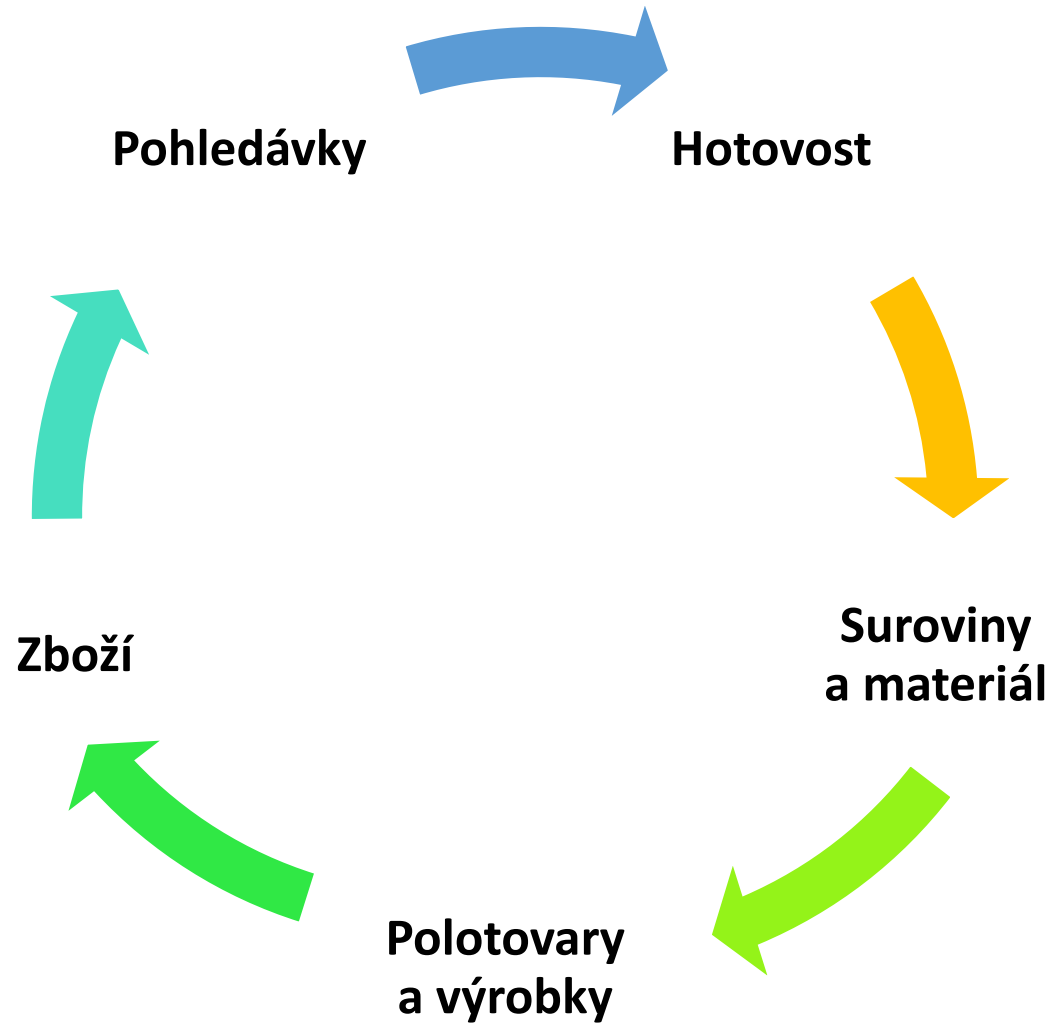
- 1) Zásoby** (hotové výrobky, náhradní díly, obaly, polotovary, základní materiál a suroviny, pomocné a provozní látky)
- 2) Pohledávky** (neuhrazené faktury za naše výrobky/služby, které nám odběratelé nezaplatili.)
- 3) Krátkodobý finanční majetek** (hotovost v pokladně, peníze v bance, ceniny, šeky)

Koloběh oběžných aktiv



SILESIA
UNIVERSITY
SCHOOL OF BUSINESS
ADMINISTRATION IN KARVINA





Zkuste mi říct názornou ukázkou tohoto koloběhu



Koloběh oběžných aktiv

1.Hotovost: Podnik začíná s hotovostí, což jsou dostupné peněžní prostředky.



2.Suroviny a materiály: Hotovost je použita na nákup surovin a materiálů, které jsou potřebné pro výrobu oblečení, jako jsou tkaniny, knoflíky, nitě atd.



3.Polotovary a výrobky: Suroviny jsou zpracovány a vytvořeny do polotovarů a oblečení.



4.Zboží: Hotové oblečení je skladováno jako zboží připravené k prodeji.

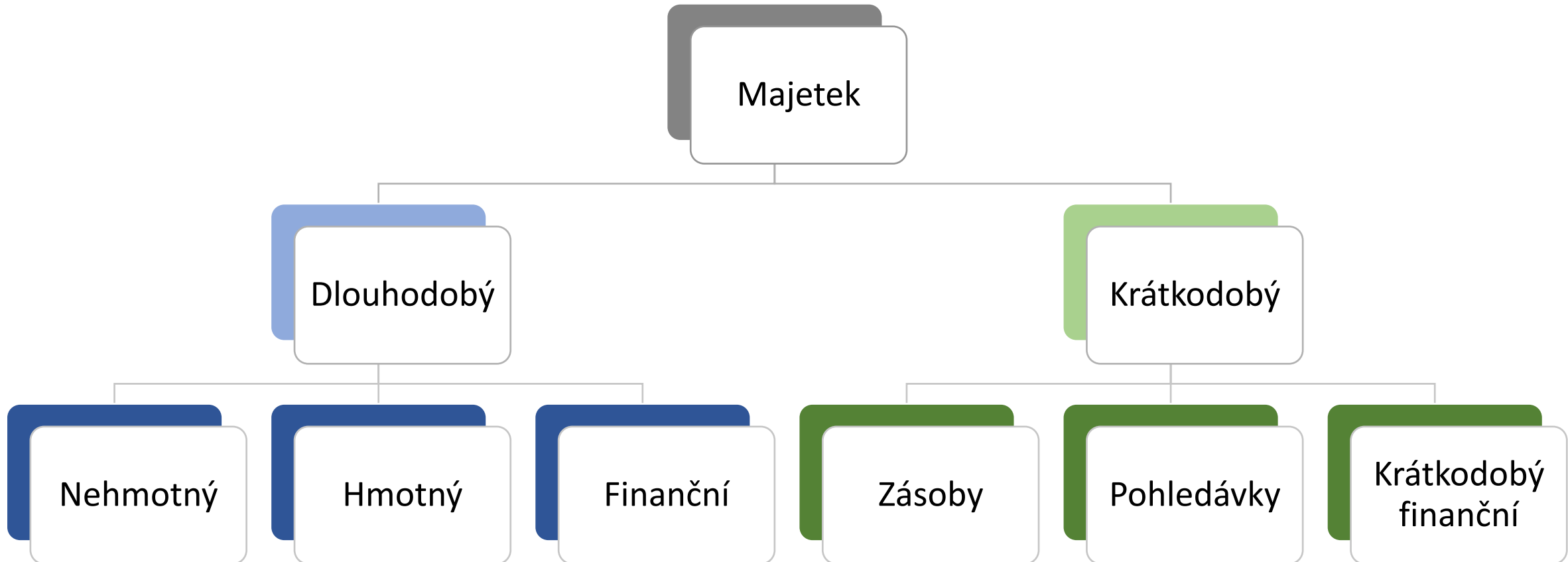


5.Pohledávky: Když zboží prodáte zákazníkům, vytvoříte pohledávky, což jsou peníze, které vám dluží za zakoupené zboží.

Tento cyklus se pak opakuje, když použijete peníze z pohledávek k nákupu dalších surovin a materiálů a pokračujete ve výrobě a prodeji oblečení. Tento koloběh je základním prvkem financování provozu a růstu podniku.



Majetková struktura podniku





Zdroje krytí majetku neboli kapitál –

PASIVA

Vlastní kapitál

- základní kapitál (peněžité i nepeněžité vklady společníků do společnosti),
- kapitálové fondy,
- fondy ze zisku,
- nerozdělený výsledek hospodaření z minulých let,
- výsledek hospodaření běžného účetního období.



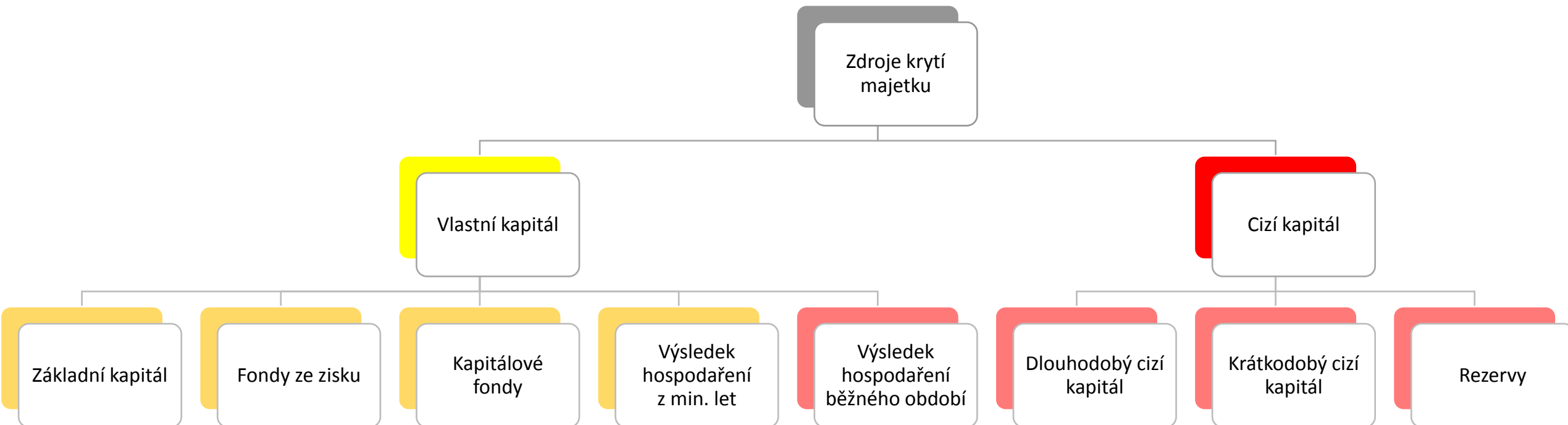
Zdroje krytí majetku neboli kapitál –

PASIVA Cizí kapitál

- **Kapitálové fondy**
 - Závazky našim zaměstnancům, daňové závazky, přijaté zálohy od odběratelů, krátkodobé bankovní úvěry, ...
- **Dlouhodobý cizí kapitál**
 - Podnikové dluhopisy, dlouhodobé bankovní úvěry, leasingové závazky, ...
- **Rezervy**



Kapitálová struktura podniku





Rozvaha neboli bilance

- Výkaz, který je sestaven z majetkových a kapitálových položek podniku.
- Poskytuje informace pro řízení podniku.
- **Základní funkcí rozvahy je především uspořádat majetek podniku a jeho zdroje financování v peněžním vyjádření. Slouží ale i pro porovnání 2 a více období.**
- Bilanční princip: **výše aktiv = hodnota pasiv.**
- **Druhy rozvah:**
 - **Zahajovací** – při založení podniku.
 - **Počáteční** – na začátku účetního období (zpravidla k datu 1.1.)
 - **Konečnou** – na konci účetního období nebo při ukončení činnosti podniku.

Rozvaha k 31.12.xxxx

Aktiva	Pasiva
I. Dlouhodobý majetek	I. Vlastní zdroje
Dlouhodobý hmotný majetek	Základní kapitál
Dlouhodobý nehmotný majetek	Kapitálové fondy a fondy ze zisku
Dlouhodobý finanční majetek	Výsledek hospodaření
II. Oběžný majetek	II. Cizí zdroje
Zásoby	Úvěry
- Materiál	Závazky vůči dodavatelům
- Zboží	Závazky vůči zaměstnancům
- Výrobky	Závazky ze sociálního a zdravotního poj.
Pohledávky	Daňové závazky
- Za odběrateli	Ostatní závazky
- Ostatní pohledávky	
Krátkodobý finanční majetek	
- Pokladna a ceniny	
- Bankovní účty	
- Krátkodobé cenné papíry	

AKTIVA = PASIVA



CASHFLOW

- Tok hotovosti peněz.
- Sleduje příjmy a výdaje firmy za určité období.
- Pro malé firmy a podnikatele (účetní jednotky) je tok hotovosti velmi důležitý, protože poukazuje na úspěšnost podniku.

Důležité je si uvědomit, že:

- Zapisujeme pouze to, co už jsme zaplatili (ne dluhy, co ještě nebyli splaceny).
- Příjmy zapisujeme až ode dne, kdy nám přistály na účet/hotově, nikoliv v den, kdy vystavíme fakturu.



CASHFLOW

- Sestavení probíhá ve třech souvislých strukturách:

1) Provozní činnost

- Všechny peněžní toky, které vyplývají z hlavní podnikové činnosti.

2) Investiční činnost

- Počítáme nákup (pořízení) a prodej hmotného a nehmotného majetku, dále poskytování dlouhodobých půjček a přijímání jejich splátek.

3) Finanční činnost

- Ovlivňují velikost jmění podniku, např. půjčky, úvěry.

Tyto tři činnosti dohromady udávají celkový čistý finanční tok.



Za období 1. 1. 2017 až 31. 12. 2017

tis. Kč

Peníze – počáteční stav	6 455
A*** Cash flow z provozní činnosti	-1 118
Platby dodavatelům, zaměstnancům, státu	-23 353
Inkasa od odběratelů	22 235
B*** Cash flow z investiční činnosti	-473
Nákupy dlouhodobého majetku	-810
Prodeje dlouhodobého majetku	337
C*** Cash flow z financování	-650
Získání úvěru	350
Výplata podílu na zisku (včetně srážkové daně)	-1 000
Cash flow celkem	-2 241
Peníze – konečný stav	4 214



Výkaz zisků a ztrát neboli výsledovka

- Každá firma nějak hospodaří a za určité období se musí dopracovat k ziskovému nebo ztrátovému výsledku.
- **K čemu je dobrá?** Ukáže podnikateli jakého hospodářského výsledku jeho firma docílila za sledované a minulé účetní období.
- Výsledovka je **povinnou součástí** účetní závěrky.
- Rozdíl mezi náklady a výnosy je **hospodářský výsledek (zisk/ztráta)**.

Je tvořena:

- Nákladovými a výnosovými účty.



Graf 9.3 Výsledovka

NÁKLADY	VÝNOSY
<ul style="list-style-type: none">● Provozní (na materiál, mzdy, sociální pojištění, odpisy aj.).● Finanční (placené úroky, pojistné aj.).● Mimořádné (manka, škody, dary, mimořádné odměny).	<ul style="list-style-type: none">● Provozní (tržby za výroby, za pronájem aj.).● Finanční (přijaté úroky, dividendy, podíly na zisku aj.).● Mimořádné (z prodeje přebytkového majetku).
HOSPODÁŘSKÝ VÝSLEDEK (zisk, ztráta)	



**SILESIA
UNIVERSITY**

**BUSINESS
SCHOOL IN KARVINA**



Prostor na feedback





SILESIA
UNIVERSITY
SCHOOL OF BUSINESS
ADMINISTRATION IN KARVINA



Pojďme si zkusit první práci v týmu 😊



Tým č. 1	Tým č. 2	Tým č. 3

Pojďme si zkusit první práci v týmu 😊



Tým č. 4	Tým č. 5	Tým č. 6

Pojďme si zkusit první práci v týmu 😊



SILESIA
UNIVERSITY
SCHOOL OF BUSINESS
ADMINISTRATION IN KARVINA

Have a Nice Day!

