

# CSR reporting

Vývoj v přístupech CSR reportování

Standardy CSR zpráv:

*AA 1000 AccountAbility/Assurance*

*SA 8000*

*GRI (Global Reporting Initiative)*



**SLEZSKÁ  
UNIVERZITA**

**OBCHODNĚ PODNIKATELSKÁ  
FAKULTA V KARVINĚ**

Ing. Pavel Adámek, Ph.D.

[adamek@opf.slu.cz](mailto:adamek@opf.slu.cz)

Katedra podnikové ekonomiky a managementu

# Reportování CSR

Reportování CSR:

*„Proces komunikování sociálních dopadů a dopadů na životní prostředí způsobených činnostmi organizace určitým zájmovým skupinám a společnosti jako celku“ (Gray, 1987).*

**Společenská odpovědnost = triple bottom line + ekonomické dopady**

Výstupy:

- ESG report
- CSR report
- Sustainability report



**SLEZSKÁ  
UNIVERZITA**  
OBCHODNĚ PODNIKATELSKÁ  
FAKULTA V KARVINĚ

# Reportování CSR

Motivace pro tvorbu reportů

- Strategický přístup pro řízení organizace (Porter a Kramer - creating share values - koncept sdílených hodnot)
- Transparentnost organizace
- Obligatorní povinnost (Směrnice CSRD)
- Popularita (*soutěže - Národní cena ČR za společenskou odpovědnost, Czech Top 100, Nejlepší výroční zprávy, Ceny hejtmana za CSR*).
- Komunikace vůči stakeholderům
- Konkurenceschopnost – odlišení se
- Dobré PR, image navenek
- Popularita - „the most wanted company“
- Kapitálová atraktivnost (zájem investorů)

# Reportování CSR

ESG a Směrnice CSRD  
(Corporate Sustainability Reporting Directive)



**SLEZSKÁ  
UNIVERZITA**  
OBCHODNĚ PODNIKATELSKÁ  
FAKULTA V KARVINĚ

Situace kolem CSRD směrnice se stále vyvíjí, v současnosti platí:

- Nefinanční ESG reportování dle CSRD směrnice by se mělo od 1. 1. **2024** vztahovat na společnosti s 250+ zaměstnanci a obratem nad 1 mld. Kč, či aktivy vyššími jak 500 mil. Kč.
- První nefinanční report se od těchto společností očekává v roce **2026** s daty za fiskální rok 2025.
- V roce 2027 (za rok 2026) budou poprvé reportovat i kótované **malé a střední podniky**. Mohou však zažádat o roční odklad povinnosti.
- Nefinanční report musí pokrývat všechny oblasti ESG (Environmental, Social, Governance) a kromě **pozitivního** posunu společnosti k udržitelnosti bude muset obsahovat i **negativní** dopady na prostředí kolem.
- ESG ratingů je mnoho a každý má jinou metodiku, proto je důležité umět vybrat ten správný. Bude totiž sloužit jako zásadní ukazatel pro banky, investory, pojišťovny i budoucí spolupráce.
- Všechny informace v reportech budou muset být nezávislé ověřené (např. podle AA1000) třetí stranou a v souladu s CSRD směrníci, Taxonomií EU a jinými standardy/ratingy (např. GRI, SASB, EcoVadis).

# Reportování CSR

## Rizika z nereportování?

- Momentálně nejsou stanoveny žádné sankce pro společnosti, které své reporty nezveřejní. Nicméně, za prvé se to může změnit a za druhé, ESG a nefinanční kritéria v současnosti získávají čím dál více pozornosti jak ze strany **veřejnosti** (spotřebitelé, média, zaměstnanci), tak ze strany **finančních partnerů** (banky, pojišťovny, investoři, odběratelé).
- Tím hlavním rizikem se tak stává onen pomyslný vlak, který Vám může **ujet**. Podle CSR studie IPSOS **72 % spotřebitelů** vnímá odpovědnost a udržitelnost firem jako přidanou hodnotu jejich produktů či služeb a **44 %** ji považuje za důležitý aspekt při nákupu. Společným jmenovatelem pro všechny je pak **férovost** k vlastním zaměstnancům.
- Mimo zaměstnance a spotřebitele do hry vstupují také již zmíněné **banky, pojišťovny a investoři**. Pro ty je ESG rating ukazatelem toho, jak je firma udržitelná, zda je schopna pracovat s riziky a jestli se do ní vůbec vyplatí investovat.
- ESG a nefinanční reporting nepřímo zasáhne i malé a střední podniky, které do velkých firem dodávají. **Nereportování dat = potenciální ztráta partnerů a příležitostí**. Například ve Velké Británii je pro společnosti již běžnou praxí, že po svých dodavatelích vyžadují data o udržitelnosti (například o uhlíkové stopě) a nefinanční ESG kritéria jsou součástí určitých veřejných zakázek.

# Vývoj v přístupech CSR reportování

Faktory, proč podniky odůvodňují své nereportování:

1. **Neznalost problematiky** - porozumění a implementace konceptu CSR do praxe.
2. **Citlivost uváděných informací** – strach z uveřejňování informací – konkurenceschopnost, poškozování image, negativní legislativní dopady, soudní pře apod.
3. **Očekávání zvýšení nákladů** – nastavený systém, monitorování, komunikace apod. Přináší v dlouhodobém horizontu návratnost investovaných prostředků, posílení konkurenceschopnosti.

# Reportování CSR

Možnosti tvorby reportu

- Formalizovaný standard (Pokyny GRI) x Neformalizovaný
- Formy – výroční zpráva / specializovaný report / integrovaný report – Integrovaný reportingový rámec IIRC, GRI Taxonomie)
- Distribuce reportu – off-line (pdf, doc) x on-line (eXtensible Business Reporting Language)
- Ověření obsahu a zaměření reportu (bez ověření x ověření 3. nezávislým subjektem, např. KPMG, PwC, Accenture, Delloite)

# Vývoj v přístupech CSR reportování

- Objem zpráv a reportů stále narůstá a dle KPMG, reportuje o CSR 95 % z 250 největších podniků pohybujících se v globálním prostředí a 64 % největších podniků na národních úrovních.

- Vliv na reportování má **velikost podniku**. MSP jsou se svými stakeholdery v těsnějším kontaktu než velké společnosti, proto často nevyužívají těchto zpráv, ale prokazují své vzájemné vztahy a aktivity v konkrétně realizovaných činnostech.
- Typ **vlastnictví**, také rozhoduje o míře využívaného reportování. Např. veřejně obchodovatelné a státní podniky reportují o CSR výrazně častěji a více než např. rodinné firmy.
- Velký **nárůst reportů** je např. v odvětví, energetika, zpracování dřeva, výroba celulózy, papíru, odvětví těžby nerostných surovin, strojírenství a také např. v bankovním sektoru.



# Vývoj v přístupech CSR reportování

- Z územního hlediska jsou za lídry v reportování považovány evropské podniky. Dle KMPG z nich publikuje 71 % CSR reporty.

- Např. ve Velké Británii publikuje reporty všech 100 největších podniků, ve Francii, kde je CSR reportování upraveno legislativně 94 % společností.
- V Rumunsku, Ukrajině reportuje pouze 54 % ze 100 největších podniků.
- Problémem je **různorodá kvalita reportů**, jejich **vzájemná porovnatelnost (popisné bez kvantifikovatelných dat, územní rozdíly)**.



# Vývoj v přístupech CSR reportování

## Výzkum KPMG

<https://home.kpmg/xx/en/home/insights/2020/11/the-time-has-come-survey-of-sustainability-reporting.html>

### Key global trends in sustainability reporting

80%

of companies  
worldwide now report  
on sustainability.



100%

of the top 100 companies  
in Japan and Mexico  
report on sustainability.



Third-party assurance of  
sustainability information  
in corporate reporting is  
now a majority business  
practice worldwide.



**North America**  
has the highest  
regional sustainability  
reporting rate

90%



There has been a surge in  
integrated reporting in  
**France, Japan, India** and  
**Malaysia** since

2017



**GRI**

remains the dominant  
global standard for  
sustainability reporting.



# Vývoj v přístupech CSR reportování

Výzkum KPMG

<https://home.kpmg/xx/en/home/insights/2020/11/the-time-has-come-survey-of-sustainability-reporting.html>



**SLEZSKÁ  
UNIVERZITA**  
OBCHODNĚ PODNIKATELSKÁ  
FAKULTA V KARVINĚ

## Executive summary

### Reporting on climate risk and carbon reduction

Around

**40%**

of companies now acknowledge the financial risks of climate change in their reporting

[See page 36](#)



**One in five** companies reports climate risk in line with **TCFD recommendations**

[See page 39](#)



A majority of companies worldwide now have targets in place to **reduce their carbon emissions**.

[See page 41](#)



There is a **growing trend** to link corporate carbon targets to global climate goals.

[See page 42](#)

### Reporting on the UN Sustainable Development Goals (SDGs)



A significant majority of companies now connect their business activities with the SDGs in their corporate reporting.

[See page 44](#)



However, SDG reporting is often **unbalanced and disconnected** from business goals.

[See page 48](#)



SDGs linked to **economic growth, climate change and responsible consumption** are **most frequently prioritized** by businesses.

[See page 49](#)



SDGs linked to **protecting biodiversity** are **least commonly prioritized** by businesses.

[See page 49](#)



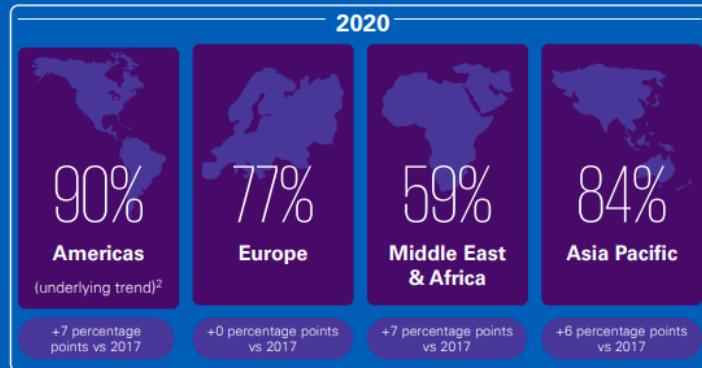
© 2020 Copyright owned by one or more of the KPMG International entities. KPMG International entities provide no services to clients. All rights reserved.

# Vývoj v přístupech CSR reportování

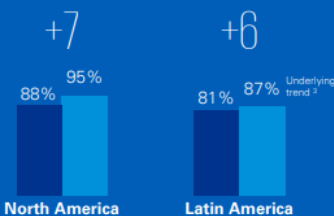
Výzkum KPMG

<https://home.kpmg/xx/en/home/insights/2020/11/the-time-has-come-survey-of-sustainability-reporting.html>

## Sustainability reporting rates: N100 by region

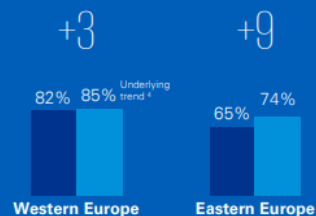


### Sustainability reporting rates: North America vs Latin America



Base: 1,000 N100 companies  
Source: KPMG Survey of Sustainability Reporting 2020

### Sustainability reporting rates: Western Europe vs Eastern Europe



Base: 2,100 N100 companies  
Source: KPMG Survey of Sustainability Reporting 2020

■ 2017 ■ 2020



**SLEZSKÁ  
UNIVERZITA**  
OBCHODNĚ PODNIKATELSKÁ  
FAKULTA V KARVINĚ

# Vývoj v přístupech CSR reportování

Výzkum KPMG

<https://home.kpmg/xx/en/home/insights/2020/11/the-time-has-come-survey-of-sustainability-reporting.html>



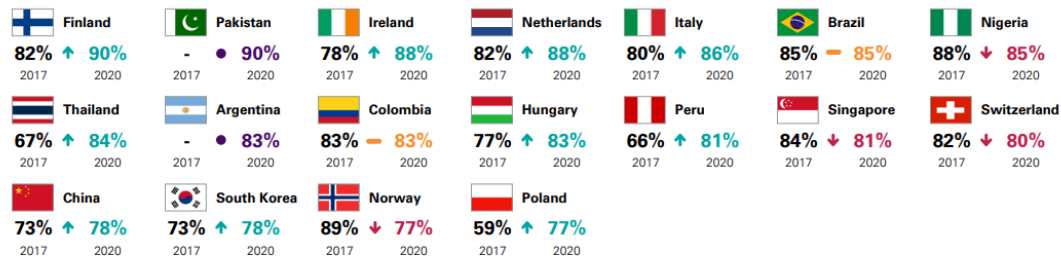
**SLEZSKÁ  
UNIVERZITA**  
OBCHODNĚ PODNIKATELSKÁ  
FAKULTA V KARVINĚ

15 The time has come: The KPMG Survey of Sustainability Reporting 2020

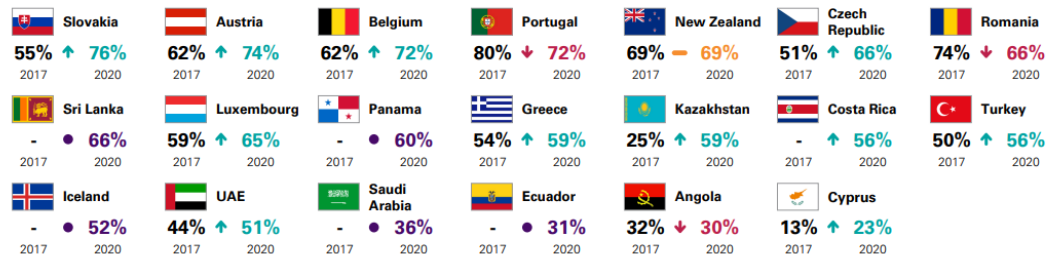


## National rates of sustainability reporting 2020

### Other countries and jurisdictions with sustainability reporting rates higher than the global average (77% - 90%)



### Countries with and jurisdictions with sustainability reporting rates lower than the global average (less than 77%)



Base: 5,200 N100 companies  
Source: KPMG Survey of Sustainability Reporting 2020



© 2020 Copyright owned by one or more of the KPMG International entities. KPMG International entities provide no services to clients. All rights reserved.

# Vývoj v přístupech CSR reportování

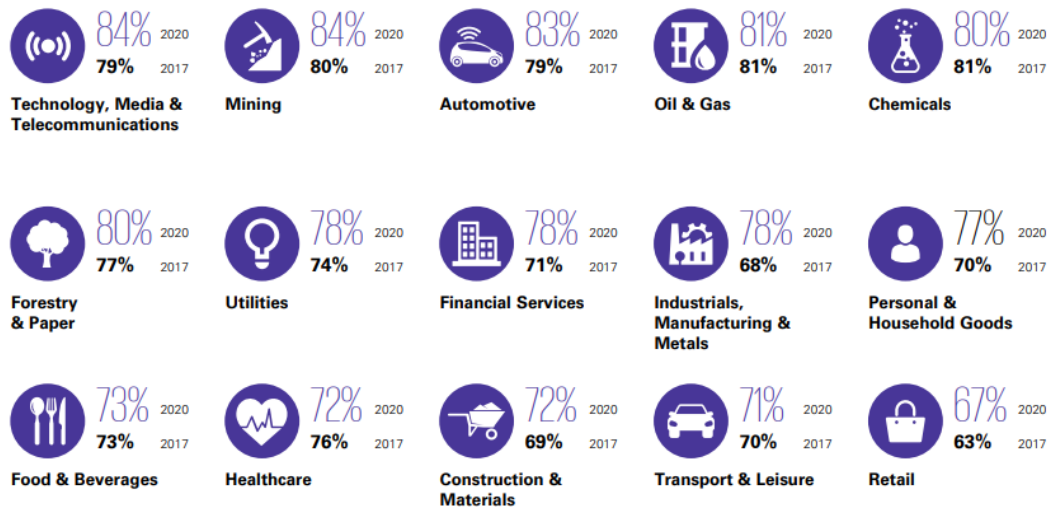
Výzkum KPMG



**SLEZSKÁ  
UNIVERZITA**  
OBCHODNĚ PODNIKATELSKÁ  
FAKULTA V KARVINĚ



## Sustainability reporting rates: N100 by sector



Base: 5,200 N100 companies  
Source: KPMG Survey of Sustainability Reporting 2020

# Vývoj v přístupech CSR reportování

HBS – Business Insight

<https://online.hbs.edu/blog/post/what-is-a-csr-report?tempview=logoconvert>



**SLEZSKÁ  
UNIVERZITA**  
OBCHODNĚ PODNIKATELSKÁ  
FAKULTA V KARVINĚ



Harvard  
Business  
School  
Online

[Courses](#) [For Organizations](#) [Insights](#) [More Info](#)



WHAT IS A CSR REPORT & WHY IS IT IMPORTANT?

+ TOPICS

+ COURSES

Subscribe to the Blog

Email\*

Using assistive technology? Get [more details on using this form](#).

SUBMIT

RSS feed



20 APR 2021

**Catherine Cote** | Staff

[Business in Society, Strategy, Sustainable Business Strategy](#)

Email Print Share

Over the past decade, corporate social responsibility reports—also called CSR reports, impact reports, or sustainability reports—have become more common, a trend that's [predicted to continue \(pdf\)](#). In fact, [90 percent](#) of companies on the S&P 500 index published CSR reports in 2019—up from 86 percent in 2018, 75 percent in 2014, and only 20 percent in 2011.

# CSR reporty – standards (certifikace)

## AA 1000 (AccountAbility/Assurance)

- Norma vymezuje standardy v oblasti důvěryhodnosti a transparentnosti zpráv o CSR ve všech pilířích konceptu CSR.

- Principy jsou vyvinuty anglickou organizací AccountAbility a její tři standardy poskytují organizaci rámec pro odpovědnější a udržitelné fungování.
- Cílem je zvýšení transparentnosti a zveřejnění odpovědných aktivit realizovaných danou organizací.
- Aplikace normy je vhodná pro rozšíření aplikovatelnosti o výkaznictví CSR v rámci komunikace organizace vůči všem zainteresovaným stranám.

<http://www.accountability.org/>



# CSR reporty – standards (certifikace)

## AA 1000 (AccountAbility/Assurance)

- Doporučení pro organizace vyplývající z jednotlivých standardů:

**1. AA1000 AccountAbility Principles Standard 2008 (AA1000APS)** tento standard o zásadách odpovědnosti je uplatňován na základě tří principů, jež se zabývají stakeholdery organizace a upevňováním jejich vztahů, dále materiálním vybavením a ovlivňováním výkonnosti ze strany zainteresovaných stran:

- Princip inkluzivity - organizace se musí považovat za celek.
- Princip významnosti - organizace musí určit významné zájmové skupiny.
- Princip vnímavosti - organizace musí reagovat na problémy zainteresovaných stran, které mají vliv na její výkonnost.



# CSR reporty – standards (certifikace)

## AA 1000 (AccountAbility/Assurance)

- Doporučení pro organizace vyplývající z jednotlivých standardů:

**2. AA1000 Assurance Standard 2008 (AA1000AS) -** mezinárodně uznávaný, volně dostupný standard, který poskytuje požadavky pro provádění záruk udržitelnosti.

- Jedná se o standard záruky, jež řeší požadavky a náležitosti zpráv o společenské odpovědnosti, zabývá se indikátory a doporučuje externí ověření těchto zpráv.
- Organizace si také v rámci tohoto standardu může vyhodnotit míru dodržování principů standardů a ověřit si uplatňování základních manažerských přístupů, systémů a procesů.

# CSR reporty – standards (certifikace)

## AA 1000 (AccountAbility/Assurance)

- Ačkoli tento standard není v ČR velmi rozšířen, tak nabízí široké uplatnění v aplikaci pro různé typy organizací v oblastech zvýšení transparentnosti zpráv CSR a vzájemných vazeb vůči všem zainteresovaným stranám.

## 3. AA1000 Stakeholder Engagement Standard

(AA1000SES) – standard, který je zaměřen na problematiku vztahů s jejími stakeholdery. Účelem normy je definovat standard pro kvalitní zapojení zainteresovaných stran, které je pro organizaci klíčové. Kvalitní zapojení stakeholderů funguje na těchto předpokladech :

- Uznávání principů AA1000APS.
- Definovat rozsah zapojení stakeholderů.
- Určení procesu, na kterém se bude stakeholder podílet.
- Zabezpečit a ujednat materiální vybavení organizace a stakeholdera.
- Vytvářet prostor pro dialog se stakeholdery.
- Zapojení stakeholderů do procesů organizace musí být nedílnou součástí organizačního řízení.
- Transparentnost.
- Určit postupy zapojení stakeholderů.
- Včasnost.
- Flexibilita a rychlost reakce.

# CSR reporty – standards (certifikace)

## SA 8000

(Social Accountability International)

- Normu Social Accountability 8000 (SA8000®) spravuje organizace Social Accountability International (SAI) a dozoruje agentura Social Accountability Accreditation Services (SAAS).

- Mezinárodní norma SA 8000 byla prvním auditovatelným souborem požadavků v oblasti společenské odpovědnosti.
- Standard je založen mimo jiné na konvenci Mezinárodní organizace práce (ILO), světové deklaraci lidských práv a konvenci UN.
- Společnost certifikovaná podle SA 8000 se dobrovolně hlásí k tomu, že uplatňuje nad rámec legislativy všechny principy dobré správy firmy, odmítá korupci a trvale se snaží budovat dobré vztahy se zákazníky, spotřebiteli, zaměstnanci a dodavateli.
- Normu SA 8000 ještě doplňují dva dokumenty.
  - The Application Package,
  - The Guidance Document , který je detailněji zaměřen na jednotlivé oblasti ochrany lidských práv.

# CSR reporty – standards (certifikace)

SA 8000  
(Social Accountability International)

## Online CQS

<http://www.cqs.cz/Nase-sluzby/SA80002008-Spolecenska-odpovednost.html>

## Certifikace TÜV SÜD

<https://www.tuvsud.com/cs-cz/cinnosti/audit-a-certifikace-systemu/sa-8000-a-iso-26000-spolecenska-odpovednost>

- Certifikace podle SA 8000 značí, že společnost věnuje patřičnou péči zdraví a bezpečnosti svých pracovníků, zajišťuje vhodné podmínky pro další rozvoj svých zaměstnanců a pro vyváženost jejich pracovního a osobního života.
- Certifikovaná organizace ctí principy etického podnikání a deklaruje svůj závazek boje proti porušování lidských práv nebo dětské či nucené práci.



**SLEZSKÁ  
UNIVERZITA**  
OBCHODNĚ PODNIKATELSKÁ  
FAKULTA V KARVINĚ

# CSR reporty – standards (certifikace)

- Certifikace podle SA 8000 může pro společnost představovat velkou konkurenční výhodu, a to nejen u zakázek financovaných z veřejných zdrojů nebo nadačních fondů.
- Mezi hlavní přínosy certifikace podle SA 8000 lze zařadit zejména:

- zvýšení důvěryhodnosti,
- zlepšení image,
- zvýšení loajality zaměstnanců,
- snížení rizika bojkotů a stávek,
- odlišení se o konkurence,
- zlepšení komunikačních kanálů a lepší informovanost zaměstnanců podnikových záležitostí,
- zlepšení vztahů s případnými investory,
- zlepšení vztahů se státní správou spojených s větší důvěrou obchodních partnerů a zákazníků.



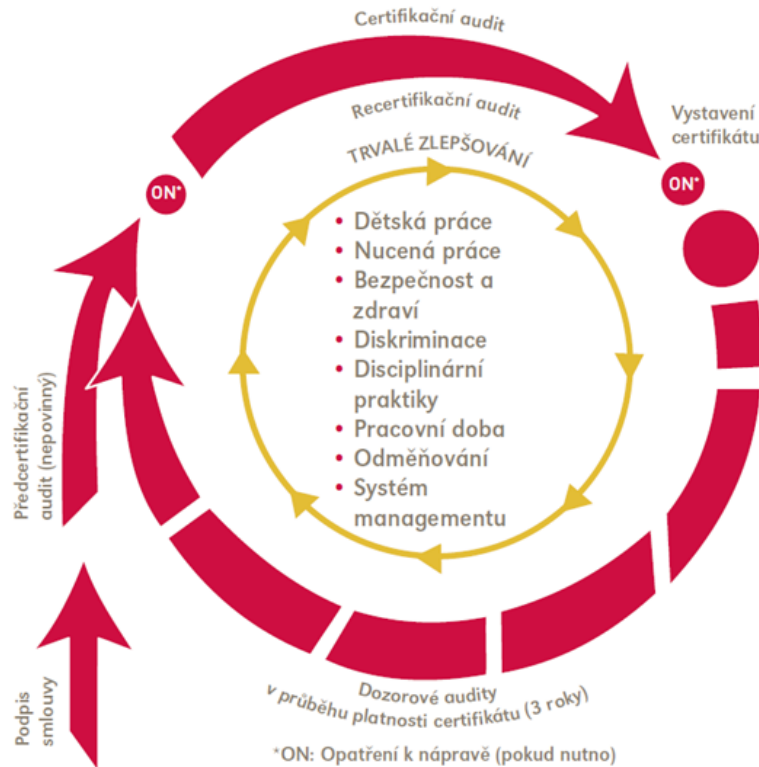
# CSR reporty – standards (certifikace)

Norma SA 8000 zahrnuje následující  
témata: zejména:

- dětská práce, nucená práce, zdraví a bezpečnost při práci, svoboda sdružování a právo na kolektivní vyjednávání (existence odborů ve firmě není podmínkou), diskriminace, disciplinární opatření, pracovní doba a odměňování;
- další část normy je pak věnována systému řízení, který do značné míry kopíruje management kvality podle ISO 9001:2015 a je v souladu se systémy řízení bezpečnosti práce a péče o životní prostředí.

# CSR reporty – standards (certifikace)

Postup při certifikaci SA8000





# CSR reporty – standards (certifikace)

## GRI (Global Reporting Initiative)

- Mezinárodní iniciativa (GRI) vytvořila pravidla a návody, které firmám pomáhají vytvořit zprávu společenské odpovědnosti firem neboli udržitelného rozvoje.
- Směrnice poskytuje rámec obsahu informací, které by měla firma ve zprávě uvádět.

- GRI doporučuje podat základní informace o podniku, zasadit koncept CSR do strategického kontextu, popsat zapojení stakeholderů, uvést postup tvorby zprávy a zejména zveřejnit firemní výkon pomocí indikátorů ve všech oblastech CSR.
- V roce 2013 byla uvedena poslední verze směrnice G4 (předchozí byly G1, G2, G3), která vyhověla dosavadním kritikům se směrnice se zjednodušila a přizpůsobila i pro potřeby menších firem, které nerozpracovávají svou společensky odpovědnou strategii do všech dosavadních indikátorů (pilířů) CSR.

## GRI online

- <https://www.globalreporting.org/Pages/default.aspx>

## Pokyny pro Sustainability Reporting

- <http://csr-online.cz/wp-content/uploads/2013/03/Czech-G3-Reporting-Guidelines.pdf>

# CSR reporty – standards (certifikace)

## GRI (Global Reporting Initiative)

- Mezinárodní iniciativa (GRI) vytvořila pravidla a návody, které firmám pomáhají vytvořit zprávu společenské odpovědnosti firem neboli udržitelného rozvoje.
- Směrnice poskytuje rámec obsahu informací, které by měla firma ve zprávě uvádět.

- Směrnice G4 tak přichází s novým pojetím ve stylu "méně je více".
- Směrnice G4 tak umožňuje firmám reportovat jen ty významné společensky odpovědné aktivity, které identifikovaly jako strategické z hlediska vlastního hodnotového řetězce. Tento krok směřuje společensky odpovědné aktivity firem blíže vyšší konkurenceschopnosti a výkonnosti.
- G4 se také nově zajímá o společenskou odpovědnost v rámci dodavatelsko-odběratelských vztahů včetně případných sanací.

# CSR reporty – standards (certifikace)

## GRI (Global Reporting Initiative)

- Hlavní přínosem směrnic je seznam kvantitativních i kvalitativních indikátorů výkonnosti, pomocí kterých popíše firma svůj společensky odpovědný výkon.
- Každá firma si může zvolit indikátory, které jsou pro ni významné a relevantní a které použije při sestavení zprávy.

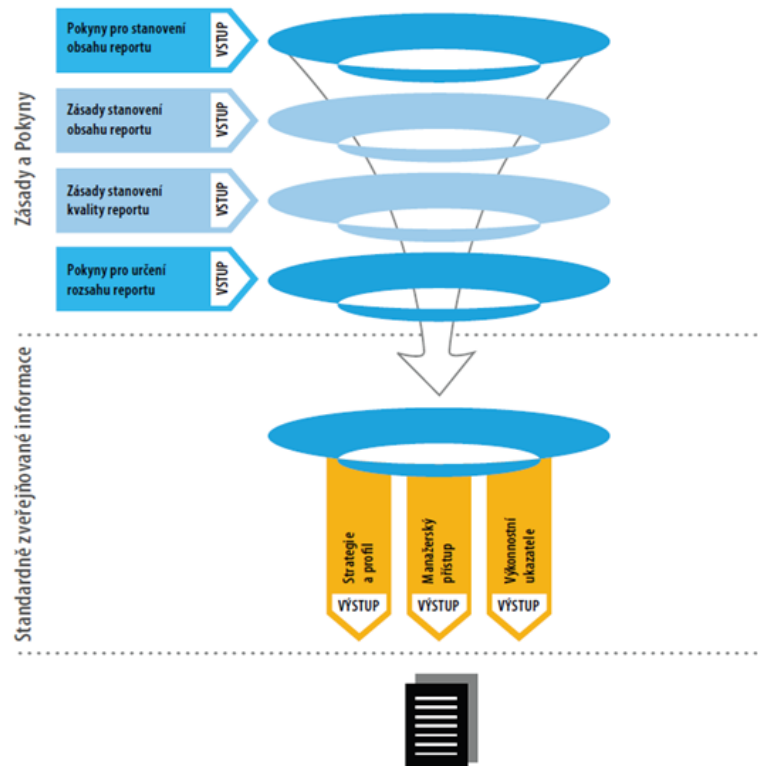
- Podle množství a povahy uveřejněných indikátorů dostane firma “známku” neboli je zařazena do jedné ze tří hlavních aplikačních úrovní: A, B či C. Je-li zpráva externě ověřena, firma dostává A+, B+ či C+.
- Je však potřeba zdůraznit, že aplikační úroveň **vyjadřuje rozsah reportu a ne kvalitu firemního výkonu.**
- Pro aplikovatelnost GRI byly stanoveny „*Pokyny pro Sustainability Reporting*“, které vymezují základní terminologický aparát a stanovují obsah, kvalitu a tematického rámce zprávy včetně publikovaných údajů v oblasti ukazatelů, profilu údajů a jsou zde uvedeny běžně zveřejňovaných informací, které mohou být buď ve formě ukazatelů výkonu, nebo jiných údajů o deportující organizaci.

# CSR reporty – standards (certifikace)

## GRI (Global Reporting Initiative)

- Jedním ze způsobu ohlášení je poskytnutí elektronické nebo tištěné verze zprávy orgánu GRI, dalšími způsoby jsou registrace zprávy on-line v databázi GRI, případně se tak stane při kontrole aplikační úrovně reportů generace G3 ze strany GRI.

## Přehled směrnic GRI



# CSR reporty – standards (certifikace)

## GRI (Global Reporting Initiative)

- Zpráva o udržitelném rozvoji vypracovaná podle **Reportingového rámce GRI** obsahuje výstupy a výsledky činností reportující organizace, k nimž došlo v průběhu sledovaného období v souvislosti se závazky, strategií a manažerskými přístupy této organizace.

Zprávu je možné použít například k následujícím účelům:

- K **benchmarkingovému** porovnání a zhodnocení vlivů na udržitelný rozvoj v důsledku činností reportující organizace s přihlédnutím k zákonům k normám, kodexům, standardům výkonu a k dobrovolným iniciativám.
- K **předvedení**, jak **organizace ovlivňuje** a je **ovlivňována očekáváními** o vývoji představ udržitelném rozvoji.
- K **porovnání výkonů uvnitř** prezentované **organizace** a mezi různými organizacemi v průběhu času.

# CSR reporty – standards (certifikace)

## Principy zprávy GRI

Směrnice G3 definuje deset základních principů a 79 indikátorů, které napomáhají firmě učinit rozhodnutí ohledně definování obsahu a rozsahu zprávy

**Ekonomické indikátory** se týkají přímého a nepřímého firemního vlivu na ekonomické zdroje jednotlivých stakeholderů a na ekonomický systém v lokální, národní či globální úrovni. Zahrnují mzdy a nefinanční benefity poskytované zaměstnancům; peníze přijaté od zákazníků a zaplacené dodavatelům; odvedené daně a přijaté dotace.

**Environmentální indikátory** sledují dopady produktů a služeb na životní prostředí; spotřebu energie, materiálu a vody; množství skleníkového plynu a jiných emisí; odpadový a recyklační systém; dopad na biodiverzitu; využívání nebezpečných látek a další jevy.

**Sociální indikátory** souvisí s firemním vlivem na okolní společnost a jsou rozděleny do tří kategorií: pracovní podmínky (diverzita, zdraví a bezpečnost práce), lidská práva (dětská a nucená práce) a širší sociální témata ovlivňující zákazníky, komunitu a jiné stakeholdery (korupce, podpora komunity).

# CSR reporty – standards (certifikace)

## Doporučená struktura CSR reportu

V CSR reportu by neměl chybět žádný z následujících tematických bloků:

1. firemní souvislosti,
2. řízení společenské odpovědnosti,
3. výkonnost podniku a postup tvorby reportu.

Závazek vrcholového managementu a firemní profil:

- *slovo ředitele* - vedení podniku popíše a zhodnotí klíčové části a zjištění zprávy,
- *definice CSR* - zveřejnění vlastního nebo převzatého pojetí konceptu CSR,
- *firemní souvislosti* - odpovědné podnikání je dáno do souvislostí s firemními hodnotami, principy a pravidly chování. Firma tak dává najevo, že to, v co věří, umí převést do praxe,
- *souhrn zprávy* - spojení ekonomického, environmentálního a sociálního dopadu do celkového vlivu na společnost,
- *cíle - na další rok* - informace o tom, čeho chce firma dosáhnout a jaké CSR aktivity k tomu využije.

# CSR reporty – standards (certifikace)

Řízení společenské odpovědnosti a úspěšné dosažení cílů v oblasti odpovědného podnikání závisí na:

- **zvolené strategii** (CSR jako součást obchodní strategie, CSR priority a přínosy),
- **efektivitě firemního řízení** (personální zabezpečení CSR, organizační struktury, řízení CSR)
- **a míře zapojení stakeholderů** (klíčoví stakeholderi a mezisektorová spolupráce).

- Jádrem zprávy je **popis firemního výkonu** v oblasti CSR.
- Firma podává **kvantitativní a kvalitativní informace o dopadu** procesů, produktů a služeb na společnost v oblasti trhu, pracovního prostředí, místní komunity a životního prostředí.
- Naměřené **výkony dávají smysl až po uvedení do kontextu** pomocí tzv. **benchmarkingu**.
- Jako **referenční bod** mohou posloužit data podniků ze stejného oboru, současné trendy nebo cíle podniku stanovené pro nadcházející období.



# CSR reporty – standards (certifikace)

Postup tvorby reportu  
(hlavní obecné informace):

- **Rozsah zprávy.** Uvedení časového období a výčet obchodních jednotek, které byly zahrnuty do reportu.
- **Metodologie.** Popis standardů či metodik, které byly při tvorbě zprávy použity.
- **Ověření.** Stále více podniků zahrnuje do CSR zprávy i ověření od třetí nezávislé strany.
- **Seznam indikátorů.** Rejstřík zveřejněných indikátorů a zdůvodnění jejich volby.
- **Zpětná vazba.** Popis mechanismu zpětné vazby, aby mohli čtenáři sdělit firmě svůj názor na zprávu či samotný CSR výkon.
- **Další informace.** Uvedení zdroje dalších informací o činnostech podniku (webové stránky, výroční zpráva atd.).

# CSR reporty – standards (certifikace)

Ukázky reportů a zpráv  
o udržitelném (odpovědném  
podnikání)

*Jaké jsou společné atributy  
jednotlivých zpráv?*

*Čím se liší?*

- V doplňujících materiálech v IS jsou dostupné vybrané reporty.

# Závěr

V ČR převažují zprávy, které  
svévolně vznikají bez ověření  
(nezávislým) subjektem.

*Většina společností si sama určuje  
strukturu a obsahové složení zprávy.*

*V minimální míře je využíván např.  
standard GRI , který je využíván  
nadnárodními korporacemi.*

*Globální databáze reportů:*

<http://www.corporateregister.com/>

- Reportingový rámec GRI lze tedy chápat jako významný nástroj hodnocení výkonnosti CSR aktivit v podobě pravidelných reportů a obsahového zaměření aktivit společenské odpovědnosti.
- Transparentnost v oblasti udržitelnosti a aktivit organizací je velmi významná pro širokou škálu stakeholderů, proto pokud organizace vypracovává v pravidelných intervalech zprávy GRI, zvyšuje tím své renomé a transparentnost jednotlivých aktivit v rámci neustálého zlepšování reportingového rámce a buduje věrohodnost a také uznání z řad zainteresovaných skupin.
- V případě zájmu organizace o provádění GRI reportu lze využít „vzor“ pro zprávu podle GRI úrovně C lze nalézt na webu organizace Business Leaders Forum.



**SLEZSKÁ  
UNIVERZITA**  
OBCHODNĚ PODNIKATELSKÁ  
FAKULTA V KARVINĚ



# Dotazy a diskuse 😊

.....

.....

.....

# Děkuji za pozornost

a přeji Vám úspěšný den 😊



**SLEZSKÁ  
UNIVERZITA**

**OBCHODNĚ PODNIKATELSKÁ  
FAKULTA V KARVINĚ**

Ing. Pavel Adámek, Ph.D.  
adamek@opf.slu.cz