

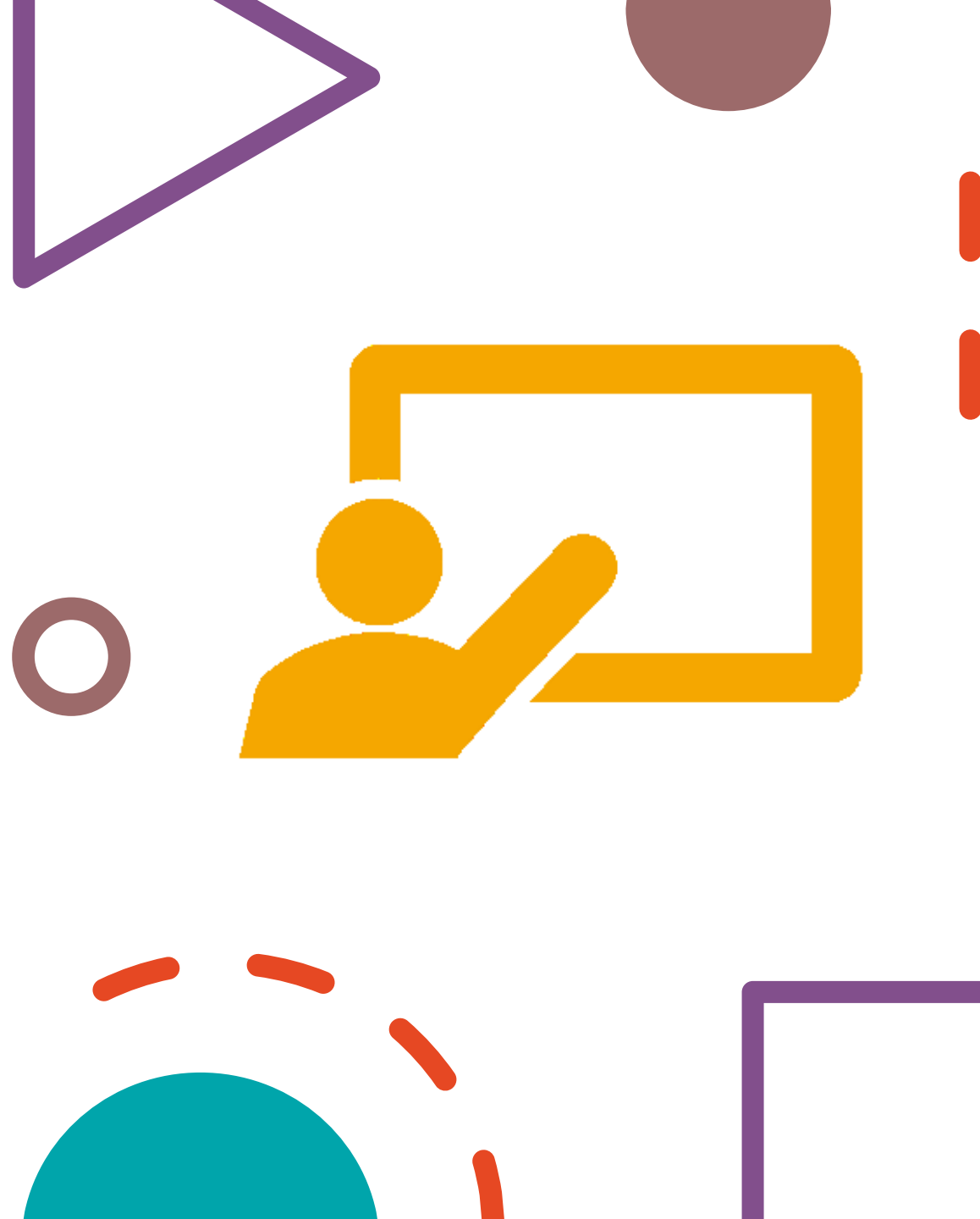
The background features a vibrant, abstract design with overlapping organic shapes in teal, yellow, and orange. These shapes are filled with various patterns: small white dots, red dashed lines, and white vertical dashes. A large white circle is centered on the page, containing the title and author information.

Podmínky sociálního podnikání v ČR – část II

Petra Krejčí

Cílem přednášky je:

- Cílem přednášky je seznámit studenty s právními formami vhodnými pro sociální podnikání.
- Nejvíce využívanými právními formami využívanými v oblasti sociálního podnikání.



Nejčastější typy právní formy sociálních podniků v ČR



Sociální podnik je mnohdy vnímán jako samostatná právní forma.

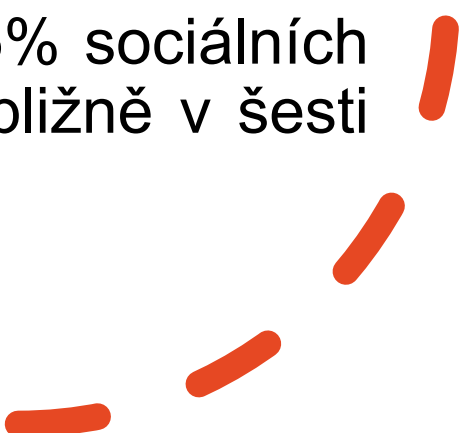


Sociální podniky využívají více méně stejné právní formy jako jiné podnikatelské subjekty.



Označení sociální podnik je tedy status neboli přívlastek různých právních forem.

Nejčastější typy právní formy sociálních podniků v ČR

- Mezi nejčastěji využívané právní formy spadá Společnost s ručením omezeným, kterou využívá přibližně 48% sociálních podniků.
 - Obecně prospěšná společnost (které již v dnešní době neexistují), kterou využívá přibližně 25% sociálních podniků.
 - Spolek, který využívá přibližně 9% sociálních podniků.
 - Podnikající fyzická osoba, kterou využívá přibližně 7% sociálních podniků.
 - Družstvo, které využívá přibližně 5% sociálních podniků, a jiné jsou využívány přibližně v šesti procentech případů.
- 


Společnosti s ručením omezeným (s. r. o.)

- Právní forma s. r. o. se řadí mezi kapitálové společnosti.
- Mezi základní znaky kapitálových společností patří účast společníků formou poskytnutého kapitálu, nízké ručení společníků za závazky společnosti a oddělení majetku společníků od majetku společnosti.
- U s. r. o. se oproti jiným kapitálovým společnostem očekává větší míra osobní angažovanosti společníků na chodu společnosti.

Společnosti s ručením omezeným (s. r. o.)

- Minimální vklad společníka je 1 koruna, pokud to společenská smlouva, neurčí jinak.
- Podíly mezi jednotlivými společníky mohou být stanoveny odlišně.
- Společníci ručí společně a nerozdílně do výše vkladu.
- Občanský zákoník uvádí, že jednatel může ručit neomezeně celým svým majetkem, za určitých podmínek.

Společnosti s ručením omezeným (s. r. o.)

- Statutárním orgánem je jeden nebo více jednatelů, pokud to smlouva neurčuje jinak.
 - Jednateli je svěřeno obchodní vedení společnosti, pokud není uvedeno jinak.
 - Nejvyšším orgánem společnosti je valná hromada a kolektivní orgán.
 - Společnost také musí zřídit dozorčí radu, pokud není určeno jinak.
- 

Společnosti s ručením omezeným (s. r. o.)

- Výhodou při podnikání pod právní formou s. r. o. je jednodušší přístup k cizímu kapitálu.
- Velkou výhodou je vstupování právnické osoby do obchodně-právních vztahů pouze z titulu podnikání.
- Za nevýhody se považuje hlavně možné názorové neshody společníků a možné vyšší vklady společníků, pokud to tak společenská smlouva upravuje.

Spolek

- Po právní formě s. r. o. je další velmi využívanou formou sociálního podnikání.
- Spolek je upraven zákonem č. 89/1990 Sb., občanský zákoník.
- Založení společnosti vyžaduje minimálně tři členy.
- Za předpokladu založení spolku dalšími spolky, musí být v názvu vyjádřena jeho svazová povaha.
- Název spolku nesmí obsahovat slovo „spolek“ nebo „zapsaný spolek“.
- Povoleno je využívat zkratku „z. s.“.
- Členové spolku za druhy společnosti neručí.
- Založení spolku vyžaduje sepsání základních stanov.
- Pokud je členství ve spolku různého druhu, musí stanovy vymezit jejich práva a povinnosti.

Spolek

- Ustavující schůze je další možností jak může být spolek založen.
- Tzv. svolavatel sepisuje návrh stanov a následně svolává zájemce o založení spolku k ustavující schůzi.
- Vznik spolku se datuje dnem zápisu do veřejného rejstříku.
- Zakladatelé nebo osoba jimi určená musí podat návrh na zápis spolku do veřejného rejstříku.
- Členství ve spolku se automaticky váže na osobu člena, pokud to stanovy neurčují jinak.
- Organizace spolku zahrnuje orgány spolku a jejich postavení.
- Zrušení spolku může nastat s likvidací, fúzí nebo rozdělením.
- Mezi nesporné výhody spolku patří právní subjektivita, tedy že je zde možnost nabývat majetek, přijímat dary, žádat o dotace a granty.

Družstvo

- Obecně vzato družstvo většinou není určeno pro podnikání, nicméně patří k uznávaným právním formám a v jistých případech je využíváno k nepřímému podnikání.
- Družstvo je právnickou osobou a jeho možnosti jsou široké.
- Družstvo je upraveno zákonem o obchodních korporacích č. 90/2012 Sb., hlava VI, díl 1.
- Založení družstva je možné s nejméně třemi členy a firma musí obsahovat označení „družstvo“.
- V družstvu může vznikat také tzv. „uhrazovací povinnosti“.
- Mezi orgány družstva dle zákona patří: členská schůze, představenstvo, kontrolní komise a jiné orgány zřízené stanovami.
- Kontrolní komise projednává stížnosti členů, kontroluje činnost družstva a může žádat o předložení všech informací týkajících se družstva

Sociální družstvo

- *„Sociálním družstvem je družstvo, které soustavně vyvíjí obecně prospěšné činnosti směřující na podporu sociální soudržnosti za účelem pracovní a sociální integrace znevýhodněných osob do společnosti s přednostním uspokojováním místních potřeb a využíváním místních zdrojů podle místa sídla a působnosti sociálního družstva, zejména v oblasti vytváření pracovních příležitostí, sociálních služeb a zdravotní péče, vzdělávání, bydlení a trvale udržitelného rozvoje“.*
- Je upraveno zákonem o obchodních korporacích č. 90/2012 Sb., hlava VI, díl 3.
- Stanovy sociálního družstva jsou oproti družstevním stanovám doplněny o *„cíle a podmínky činnosti sociálního družstva v souladu s jeho sociálně začleňovací funkcí a podporou místního rozvoje a o podrobnější podmínky nakládání se ziskem v souladu s účelem činnosti sociálního družstva“.*

Sociální družstvo

- Sociální družstvo je dle zákona omezeno ve svém hospodaření.
- Ke zrušení a zániku sociálního družstva může dojít formou likvidace a to nařízením soudu nebo rozhodnutím samotného sociálního družstva.
- Soud může navrhnout zrušení a likvidaci sociálního družstva.
- V praxi je hlavním problémem sociálního družstva, že v sobě nezahrnuje všechny požadované principy sociálního podnikání.
- V praxi se k sociálnímu podnikání vztahují i jiné principy, které sociální družstvo neupravuje.
- Sociální družstvo například velmi dobře upravuje princip transparentnosti, inovativní přístup nebo princip společného/sociálního řízení.

Shrnutí přednášky

Nejpoužívanější právní formy v oblasti sociálního podnikání v ČR a jejich seřazení dle míry využití v praxi

Společnost s ručením omezeným s ní spojené náležitosti a výhody a nevýhody v sociálním podnikání.

Spolek, jako druhá nejvyužívanější právní forma v oblasti sociálního podnikání a jeho náležitosti a výhody a nevýhody.

Družstvo a sociální družstvo, jako další alternativa pro podnikání v oblasti sociálního podnikání.