

Sociální podnikání: Environmentální prospěch (cíl)

Přednáška



**SLEZSKÁ
UNIVERZITA**
OBCHODNĚ PODNIKATELSKÁ
FAKULTA V KARVINĚ



Financováno
Evropskou unií
NextGenerationEU



**NÁRODNÍ
PLÁN OBNOVY**



MINISTERSTVO ŠKOLSTVÍ,
MLÁDEŽE A TĚLOVÝCHOVY

Ing. Petra Krejčí, Ph.D.
Obchodně podnikatelská fakulta v
Karviné

23. 10. 2024

Název projektu: **Rozvoj kompetencí pro udržitelnou budoucnost na Slezské univerzitě v Opavě**

Reg. č. projektu: **NPO_SU_MSMT-2122/2024-5**



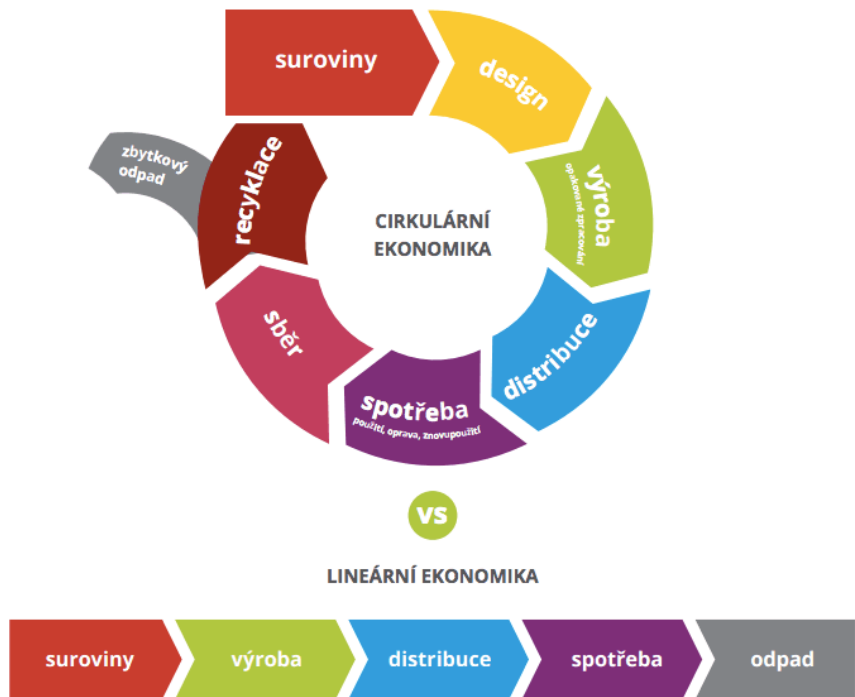
Přednáška se zaměřuje na sociální podnikání a jeho environmentální pilíř (cíl). Konkrétně rozvádí pohled na cirkulární ekonomiku (CE) a její aspekty a dále se rozšiřuje až k cílům udržitelného rozvoje.

- **Cirkulární ekonomika**
- **Životní cyklus výrobku**
- **Životní cyklus odpadu**
- **Integrační sociální podnik a environmentální cíl**
- **Environmentální sociální podnik**
- **Obory podnikání sociálního podniku a jejich environmentální přístupy**
- **Cíle udržitelného rozvoje (SDG s)**

Myšlenka CE

Oproti lineární ekonomice je cirkulární ekonomika koloběh, který končí až z opravdovou nepoužitelností daného materiálu, ze kterého je produkt vyroben.

Surovina se vytěží, zpracuje, pošle dál pro výrobu výrobku, distribuuje se konečnému spotřebiteli, spotřebovává, spotřebitel třídí nebo vrátí obal/nepoužitelný produkt zpět výrobci, recykluje se a znova používá ve svém koloběhu.



Ukázka cirkulární ekonomiky



Ukázka životního cyklu výrobku

Myšlenka ŽC výrobku

Výrobek má stejný životní cyklus, který má CE. U výrobku se cyklus liší konkrétním životním cyklem výrobku a jejich specifikací.

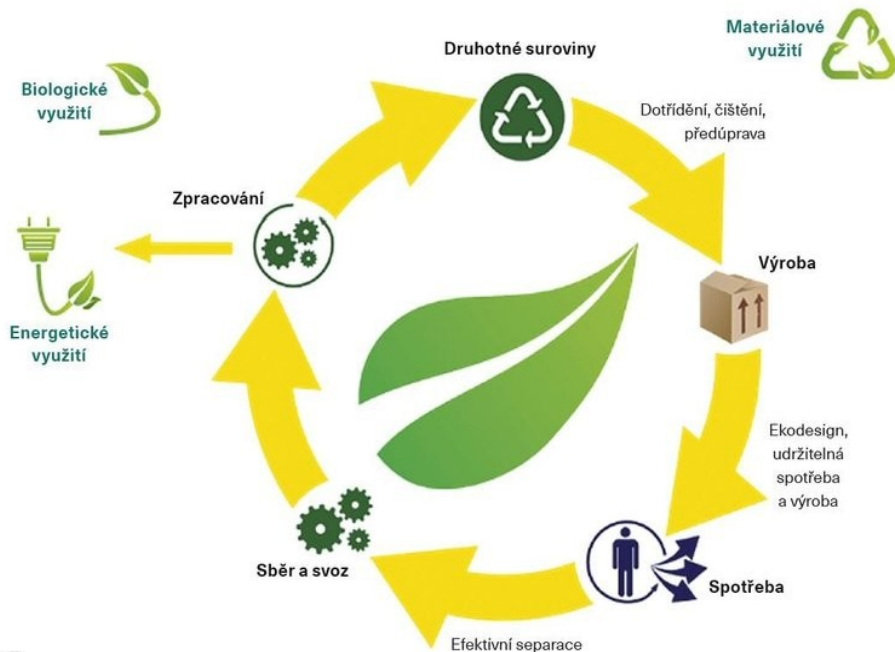
Každý výrobek má jiné možnosti jejich udržitelnosti. Například plechovka nebo sklo, jsou nejlépe udržitelné v procesu nekonečné recyklace. Je však třeba apelovat na spotřebitele (motivovat), aby daný obal správně vytrídil či vrátil prodejci k opětovnému použití.

Životní cyklus odpadu



**SLEZSKÁ
UNIVERZITA**
OBCHODNĚ PODNIKATELSKÁ
FAKULTA V KARVINĚ

Cyklus



ZDROJ: SUEZ

Myšlenka ŽC odpadu

Odpad je poněkud jiný a ukazuje konkrétní možnosti jeho zpětného využití či recyklace.

Zde je konkrétně vidět možnost druhotného/nekonečného využití odpadu. Ukazuje co se s výrobkem děje po jeho vytřídění nebo vrácení výrobci.

Ukázka životního cyklu odpadu

Integrační sociální podnik a environmentální přístup



**SLEZSKÁ
UNIVERZITA**
OBCHODNĚ PODNIKATELSKÁ
FAKULTA V KARVINĚ

Propojení **sociálních a environmentálních cílů** umožňuje integračním sociálním podnikům řešit více problémů současně – od inkluze znevýhodněných skupin po ochranu planety. Tento přístup také podporuje dlouhodobou udržitelnost jejich činnosti.

Možnosti environmentálního přístupu:

- **Odpovědné nakládání s odpady**
 - **Recyklace:** Využívání recyklovaných materiálů ve výrobě nebo podpora recyklace odpadů vzniklých během provozu.
 - **Upcylace:** Přeměna odpadních nebo starých produktů na nové s vyšší přidanou hodnotou.
 - **Minimalizace odpadu:** Efektivní plánování výroby a služeb ke snížení množství odpadu.
 - **Úspora energie a zdrojů**
 - **Energetická efektivita:** Využívání energeticky úsporných technologií a zařízení.
 - **Obnovitelné zdroje energie:** Instalace solárních panelů, větrných turbín nebo jiných zelených technologií.
 - **Úspora vody:** Zavedení úsporných systémů pro vodu, jako jsou recyklační jednotky nebo šetriče vody.
-



Možnosti environmentálního přístupu:

- **Ekologické produkty a služby**
 - **Výroba ekologických produktů:** Používání přírodních, obnovitelných nebo recyklovaných materiálů.
 - **Poskytování ekologických služeb:** Nabídka služeb, které přispívají ke snížení uhlíkové stopy, jako je údržba zelených ploch nebo vzdělávání o udržitelnosti.
 - **Podpora cirkulární ekonomiky**
 - **Uzavřený cyklus materiálů:** Navrhování procesů tak, aby materiály byly opětovně využívány a minimalizovalo se jejich znehodnocení.
 - **Spolupráce s komunitou:** Partnerství s místními aktéry na projektech zaměřených na sdílení a opětovné využití zdrojů.
 - **Udržitelné nákupní postupy**
 - **Lokální suroviny:** Preferování místních dodavatelů, což snižuje emise z dopravy a podporuje lokální ekonomiku.
 - **Certifikované materiály:** Používání materiálů s ekologickými certifikacemi (např. Fair Trade, FSC, GOTS).
-

Možnosti environmentálního přístupu:

- **Vzdělávání a osvěta**
 - **Ekologické školení zaměstnanců:** Zvyšování povědomí o šetrných postupech v práci.
 - **Komunikace se zákazníky:** Informování klientů o environmentálních přínosech podnikových aktivit a produktech.
 - **Snižování uhlíkové stopy**
 - **Zelená doprava:** Používání vozidel na elektrický nebo hybridní pohon.
 - **Práce na dálku:** Zavedení modelu práce na dálku, který omezuje potřebu dojíždění.
 - **Sociální a environmentální inovace**
 - **Pilotní ekologické projekty:** Testování nových technologií a postupů, které mohou být šetrnější k přírodě.
 - **Společenská odpovědnost:** Aktivní přispívání k ochraně přírody v rámci širší společenské mise podniku.
-

Environmentální sociální podnik



**SLEZSKÁ
UNIVERZITA**
OBCHODNĚ PODNIKATELSKÁ
FAKULTA V KARVINĚ

Environmentální sociální podnik je specifický typ sociálního podniku, jehož hlavním cílem je řešení environmentálních problémů prostřednictvím podnikatelských aktivit. Tyto podniky se zaměřují na ochranu životního prostředí, udržitelnost a podporu ekologicky šetrného chování, přičemž kombinují tyto cíle s ekonomickými a sociálními benefity.

Typické aktivity environmentálního sociálního podniku:

- **Recyklace a opětovné využití materiálů** - sběr a zpracování odpadu, podpora cirkulární ekonomiky
 - **Obnovitelné zdroje energie** - výroba a propagace využití energie z obnovitelných zdrojů, jako je slunce, vítr nebo biomasa
 - **Ekologické zemědělství** - produkce potravin bez použití chemických látek a s ohledem na biodiverzitu
 - **Vzdělávání a osvěta** - organizace programů zaměřených na zvyšování povědomí o udržitelnosti a změně klimatu
 - **Ekologické produkty a služby** - výroba a prodej produktů šetrných k přírodě nebo poskytování služeb, které podporují udržitelný způsob života.
-

Environmentální sociální podnik

Environmentální sociální podniky tak přispívají nejen k řešení ekologických výzev, ale zároveň podporují ekonomiku a sociální soudržnost prostřednictvím udržitelných postupů.

Klíčové charakteristiky:

- **Kombinování** - podnik kombinuje ekonomické aktivity s environmentálním dopadem
 - **Reinvestice** - generované zisky se reinvestují do činností, které přispívají k ochraně životního prostředí
 - **Vzdělávání** - často zahrnuje vzdělávací složku, která má za cíl změnit chování a povědomí veřejnosti
-

Obory podnikání a jejich environmentální přístup



**SLEZSKÁ
UNIVERZITA**
OBCHODNĚ PODNIKATELSKÁ
FAKULTA V KARVINĚ

Mezi nejčastější oblasti podnikání v rámci sociálního podnikání v České republice patří obchod (30%), textil (26%), propagační a dárkové předměty (26%) a gastroslužby (55%), které se dále rozdělují na potravinářskou výboru (20%), stravování (19%) a catering (16%).

Obchod obecně a možnosti environmentálního přístupu:

- **Obchod s recyklovanými a upcyklovanými produkty**
 - Prodej produktů vyrobených z recyklovaných materiálů (např. textil, nábytek, plastové obaly).
 - Upcyklace odpadu do nových užitečných výrobků s vyšší přidanou hodnotou.
 - **Zero-waste obchody**
 - Provozování obchodů, které eliminují jednorázové obaly a nabízejí produkty na váhu nebo v opakovaně použitelných nádobách.
 - Vzdělávání zákazníků v principu bezodpadového nakupování.
 - **Obchodování s ekologickými produkty**
 - Prodej potravin a výrobků s bio certifikací.
 - Distribuce lokálně pěstovaných nebo fair trade produktů.
-

Obory podnikání a jejich environmentální přístup



**SLEZSKÁ
UNIVERZITA**
OBCHODNĚ PODNIKATELSKÁ
FAKULTA V KÁROVINĚ

Obchod obecně a možnosti environmentálního přístupu:

- **Opětovné využití a bazary**
 - Provoz second-hand obchodů s oblečením, nábytkem nebo elektronikou.
 - Organizace výměnných trhů (např. „swap eventů“) pro snížení odpadu.
 - **Prodej energeticky úsporných produktů**
 - Nabídka ekologických spotřebičů, LED osvětlení nebo zařízení na obnovitelné zdroje energie.
 - Poradenství v oblasti energetické efektivity pro zákazníky.
 - **Distribuce přírodních kosmetických a čisticích prostředků**
 - Prodej produktů šetrných k životnímu prostředí bez škodlivých chemikálií.
 - Nabídka náhrad jednorázových produktů, např. bambusových kartáčků, opakovaně použitelných obalů.
 - **Eko-dárkové obchody**
 - Prodej udržitelných dárkových předmětů, např. ručně vyráběných lokálních produktů nebo sad pro domácí pěstování rostlin.
 - Využití ekologických obalových materiálů.
 - **Vzdělávací obchody**
 - Kombinace obchodu s osvětou o udržitelném životním stylu.
 - Pořádání workshopů a akcí pro zákazníky zaměřených na upcyclaci a minimalizaci odpadu.
-

Obory podnikání a jejich environmentální přístup



**SLEZSKÁ
UNIVERZITA**
OBCHODNĚ PODNIKATELSKÁ
FAKULTA V KÁRVINĚ

Zaměření na textil a možnosti environmentálního přístupu:

- **Recyklace textilu**
 - Shromažďování a zpracování použitého textilu za účelem výroby nových produktů nebo textilních vláken..
 - **Upcyklace oděvů**
 - Přetváření starších nebo poškozených oděvů na nové, hodnotnější produkty, čímž se prodlužuje životní cyklus materiálů.
 - **Výroba z ekologických materiálů**
 - Používání organických, recyklovaných nebo jinak udržitelných textilních materiálů při výrobě nových produktů.
 - **Opravy a údržba oděvů**
 - Nabízení služeb opravy a údržby oděvů, což prodlužuje jejich životnost a snižuje potřebu nákupu nových produktů.
 - **Pronájem a sdílení oděvů**
 - Zavedení modelů pronájmu oděvů nebo systémů sdílení, které umožňují více uživatelům využívat stejné oděvy, čímž se snižuje celková spotřeba.
 - **Vzdělávání a osvěta**
 - Pořádání workshopů a vzdělávacích programů zaměřených na udržitelnost v textilním průmyslu, recyklaci a upcyklaci.
-

Obory podnikání a jejich environmentální přístup



**SLEZSKÁ
UNIVERZITA**
OBCHODNĚ PODNIKATELSKÁ
FAKULTA V KARVINĚ

Zaměření na gastroslužby a možnosti environmentálního přístupu:

- **Minimalizace potravinového odpadu**
 - Efektivní plánování menu a porcí ke snížení přebytků a kompostování organického odpadu nebo jeho darování potravinovým bankám.
 - **Používání lokálních a sezónních surovin**
 - Nákup surovin od místních farmářů a producentů, což snižuje uhlíkovou stopu spojenou s dopravou a podporuje místní ekonomiku.
 - **Ekologické balení a obaly**
 - Používání biologicky rozložitelných nebo recyklovatelných obalů a nabídka opakovaně použitelných nádob pro zákazníky.
 - **Úspora energie a vody**
 - Implementace energeticky úsporných spotřebičů a technologií. Využití úsporných vodovodních baterií a postupů ke snížení spotřeby vody.
-

Obory podnikání a jejich environmentální přístup



**SLEZSKÁ
UNIVERZITA**
OBCHODNĚ PODNIKATELSKÁ
FAKULTA V KARVINĚ

Zaměření na gastroslužby a možnosti environmentálního přístupu:

- **Podpora rostlinné stravy**
 - Zařazení vegetariánských a veganských pokrmů do nabídky, což může snížit environmentální dopad spojený s produkcí masa.
 - **Vzdělávání zaměstnanců a zákazníků**
 - Školení personálu o udržitelných postupech a jejich významu. Informování zákazníků o ekologických iniciativách podniku a podpora jejich zapojení.
 - **Spolupráce s komunitními iniciativami**
 - Zapojení do místních ekologických projektů nebo partnerství s organizacemi zaměřenými na udržitelnost.
-

Obory podnikání a jejich environmentální přístup



**SLEZSKÁ
UNIVERZITA**
OBCHODNĚ PODNIKATELSKÁ
FAKULTA V KARVINĚ

Zaměření na propagační a dárkové předměty a možnosti environmentálního přístupu:

- **Použití ekologických materiálů**
 - Výroba předmětů z recyklovaných nebo obnovitelných materiálů, jako je recyklovaný papír, bambus či bioplasty.
 - **Minimalizace obalových materiálů**
 - Snížení množství obalů nebo použití biologicky rozložitelných a recyklovatelných obalových materiálů.
 - **Upcyclace a recyklace**
 - Využití odpadních materiálů k výrobě nových, hodnotnějších produktů.
 - **Energetická efektivita výroby**
 - Optimalizace výrobních procesů za účelem snížení spotřeby energie a využití obnovitelných zdrojů.
 - **Lokální výroba a distribuce**
 - Snížení emisí z dopravy podporou místních dodavatelů a výrobců.
 - **Vzdělávání a osvěta**
-

Cíle udržitelného rozvoje (SDG's)



**SLEZSKÁ
UNIVERZITA**
OBCHODNĚ PODNIKATELSKÁ
FAKULTA V KARVÍNĚ



Cíle udržitelného rozvoje

SDG s

SDG s představuje program rozvoje na následujících 15 let (2015–2030) a navazuje na Rozvojové cíle tisíciletí (MDGs). Cíle udržitelného rozvoje jsou výsledkem tříletého procesu vyjednávání, který začal na Konferenci OSN o udržitelném rozvoji v roce 2012 v Riu de Janeiro.

Na formulaci SDGs se podílely všechny členské státy OSN, zástupci občanské společnosti, podnikatelské sféry, akademické obce i občané ze všech kontinentů.

Podniky nemusí splňovat všechny cíle, ale vybírají si konkrétní cíle vhodné pro podnik. Mohou následovat jeden nebo i více cílů.

Závěr

Děkuji za pozornost

Diskusní kolečko

- Jaké obory jsou nejčastější v oblasti sociálního podnikání v ČR?
- Co je to cirkulární ekonomika?
- Čím se liší obecný integrační podnik a environmentální sociální podnik?
- Co je to SDG s?